

*Bidló András<sup>1</sup> – Németh Eszter – Kámán Orsolya – Szűcs Péter – Horváth Adrienn*

## EGYETEMRE KERÜLŐ DIÁKOK TÁJFÖLDRAJZI ISMERETEI

### BEVEZETÉS

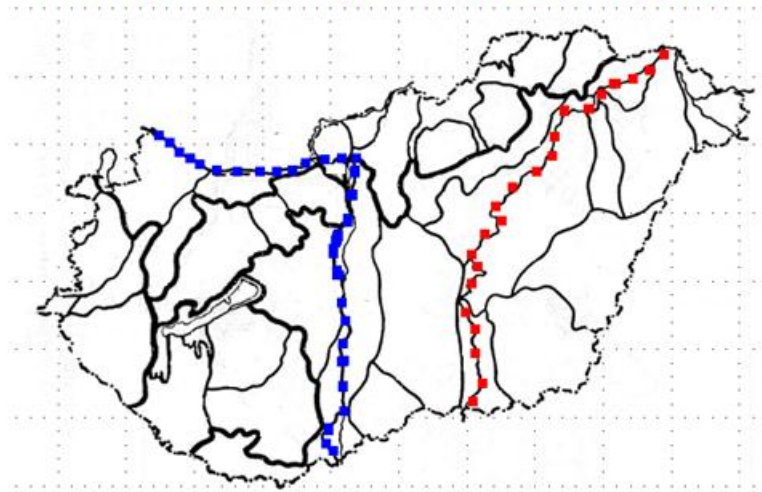
Az utóbbi évtizedekben jelentősen nőtt az egyetemre bekerülő diákok száma. Ezzel egyidejűleg megszűnt a központi felvételi vizsga, így a hallgatók a középiskolai eredményeik (beleértve az érettségit) alapján nyernek felvételt. Ez kettős változással járt, egyrészt az adott korosztálynak jelentősebb hányada kerül be a felsőoktatásba, mint korábban, másrészt a központi felvételi eltörlésével, nagyobb jelentőségű lett, hogy egy-egy iskolában (tanárnál) milyen értékelési szokások vannak. Egy „szigorúbb” iskolából, vagy tanártól, ahol rosszabb jegyeket adnak, nehezebb bekerülni a felsőoktatásba, mint egy „lazább” helyről. Ennek eredményeképpen a főiskolákra és az egyetemekre sok olyan hallgató is bekerült, akik korábban felkészültségük alapján nem nyertek volna felvételt. Ez arra kényszeríti a felsőoktatási intézményeket, hogy megpróbáljanak alkalmazkodni a bekerülő hallgatók tudásszintjéhez. Ennek az alkalmazkodásnak az első lépése, hogy felmérjük a hallgatók ismereteit. Az elmúlt években több tantárgyból vezettünk be ilyen felmérést, amely lehetővé tette, hogy a kisebb tudású hallgatóknak „alapozó” oktatásokat tartsunk, amelyeken az adott tárgyból legfontosabbnak vélt középiskolai tananyagot ismétlik át, hogy erre építve el tudják sajátítani az egyetemi anyagot.

Az elmúlt öt évben az Erdőmérnöki Karra bekerült diákokkal, az első félév kezdetén, egy rövid felmérést végeztünk arról, hogy milyen tájfeldrajzi ismeretekkel rendelkeznek Magyarországról. A felmérés elsődleges célja egy tükör tartása volt a hallgatóknak arról, hogy a középiskolából magukkal hozott tájfeldrajzi ismeretek mennyire elegendőek az egyetemi tanulmányaik megalapozására. Ennek megfelelően a felmérés eredménye az egyetemi tanulmányaik során kapott jegybe nem számít bele, bár ezt előre nem közöljük a hallgatókkal. A felmérés másik célja a hallgatók tudásszintjének megismerése volt, mivel az oktatásunkat ehhez kell igazítani. Mivel a karunkon a földrajz egyik szakon sem felvételi tantárgy, és hallgatóink az egész országból érkeznek – igaz Nyugat-Dunántúlról nagyobb arányban – felmérésünk, bár nem minden kritériumában felel meg a statisztikai mintavétel elvárásainak, képet adhat a diákok tájfeldrajzi ismereteinek egy részéről.

---

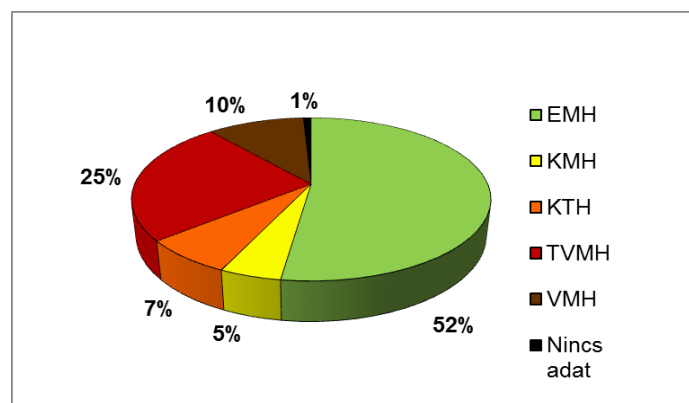
<sup>1</sup>**Bidló András:** Nyugat-magyarországi Környezet- és Földtudományi Intézet, Termőhelyismerettani Intézeti Tanszék, 9400 Sopron, Bajcsy-Zsilinszky u. 4.  
E-mail: [abidlo@emk.nyme.hu](mailto:abidlo@emk.nyme.hu)

## 1. Melyik folyót jelöltük a térképen?



1. ábra Az alkalmazott vaktérkép, illetve a jelölés módja

Az elkészített kérdéssor 33 kérdést tartalmaz. A felmérés során kérdésenként egy-egy vaktérképet vetítettünk fel, amelyen hazánk egy-egy folyóját, megyeszékhelyét, illetve táját színesen kiemelve ábráztuk (1. ábra). A kérdéseket úgy állítottuk össze, hogy azok az általános iskolában (pl. Csókásiné et. al. 2011, Halász et. al. 2012, Horváthné et al. 2011, Jámborné et. al. 2010, Maurics 2009), illetve a középiskolában (Bernek et. al. 2007, Bora et al. 2001, Bora et. al., 2002, Sárfalvi et al. 2000,) már többször szerepelt tananyagra épüljenek. Mivel a hallgatóink nagy része erdőmérnök hallgató, a vaktérképen a hazai erdőgazdasági tájbeosztást alkalmaztuk. A hallgatóknak a rendelkezésre álló 30 másodperc alatt kell az előkészített nyomtatványba az adott folyó, város és táj nevét megadni. A felmérés során rögzítettük, hogy a kérdéssor kitöltője mikor érettségizett, érettségizett-e földrajzból, hány évig tanult földrajzot a középiskolában, illetve, hogy gimnáziumban, vagy szakközépiskolában érettségizett, valamint az érettségi helyét. A kérdéssort kitöltő diákok 61 százaléka gimnáziumot végzett, a többiek szakközépiskolából jöttek. Kevés kivételtől eltekintve, a gimnáziumban 2 évet, a szakközépiskolákban 1,5 évet tanultak földrajzot.



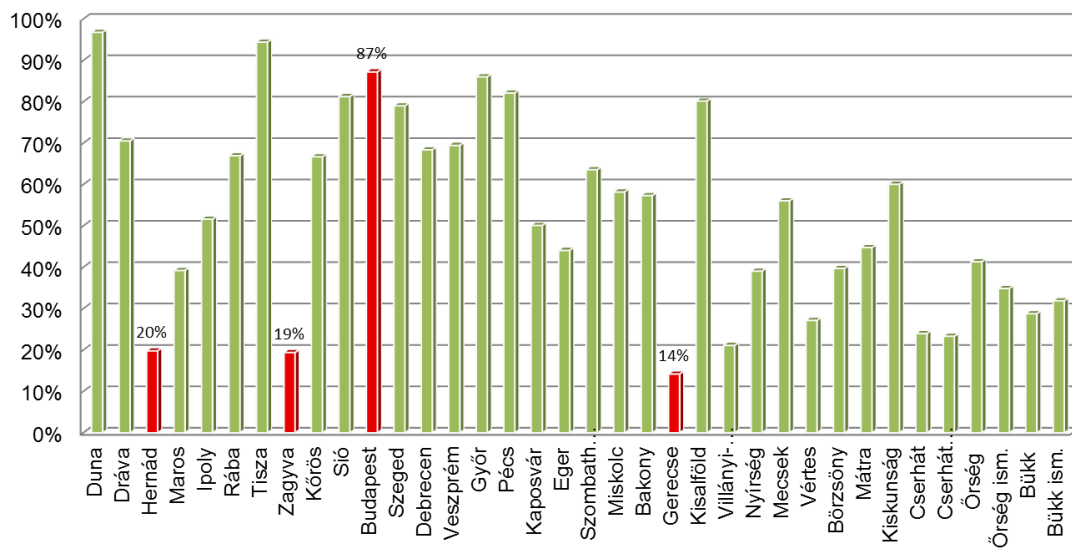
2. ábra A kérdéssort kitöltő diákok szakonkénti megoszlása

A vizsgálatba 595 hallgató által kitöltött tesztet vontunk be. A felvételi eredményeknek megfelelően a legnagyobb létszámban az erdőmérnök szakos hallgatók töltötték ki a kérdéssort (2. ábra), őket követik (csökkenő létszámban) a természetvédelmi mérnök szakos, a vadgazda mérnök szakos, illetve a környezettan és a környezetmérnök szakos hallgatók. A

szakok esetén alapképzési (BSc.) szakról van szó, kivételt képez az erdőmérnöki szak, ahol két éve áttértünk az öt éves osztatlan képzésre, azonban ebben az esetben is általában frissen érettségizett hallgatók töltötték ki a tesztet. Megjegyezzük, hogy a fenti szakok egyikén sem felvételi tantárgy a földrajz, azonban a szakok jellegénél fogva elvárható a hallgatóktól az általános természettudományos ismeretek. A tesztet kitöltő hallgatók közül csak 49-en érettségiztek földrajzból.

Mivel az egyes megyékből eltérő számú diák szerepelt a felmérésben, eredményeinket statisztikai módszerekkel nem kívántuk kiértékelni, illetve a felmérési módszer „megbízhatatlansága” miatt nem kívánunk mélyebb következtetéseket levonni, de meggyőződésünk, hogy tendenciák bemutatására vizsgálatunk megfelel.

## EREDMÉNYEK



3. ábra Az eredmények kérdésenként

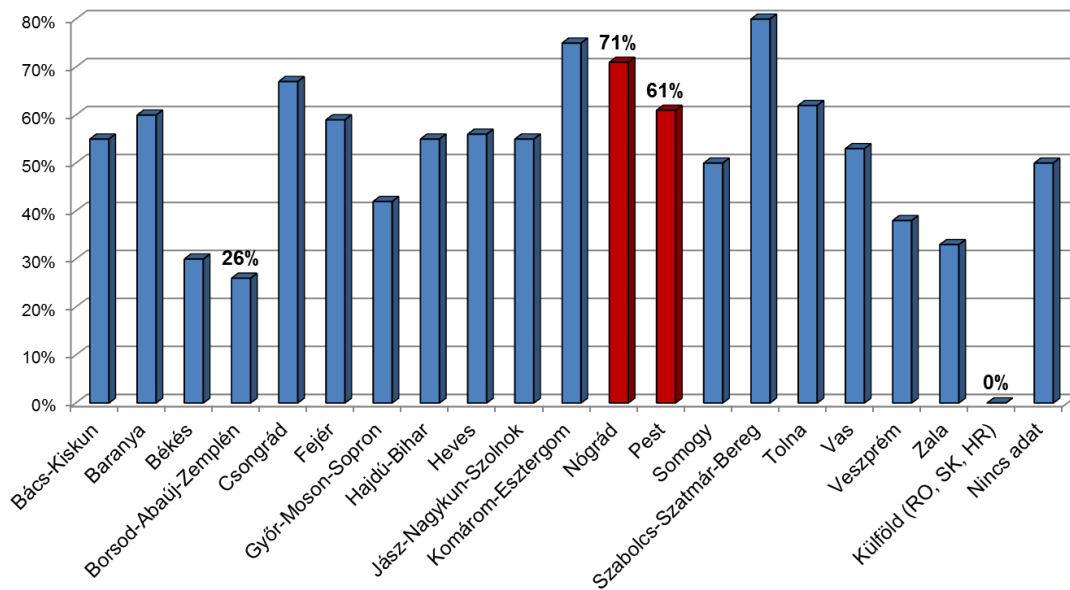
A felmérés eredménye igen változatos volt, annak ellenére, hogy a kérdések viszonylag könnyűek voltak. Az átlagos eredmény 18 jó válasz volt, ami 56 %-os szintnek felel meg. Az egyes kérdések esetén igen különböző volt a helyes válaszok aránya, így érdemes ezt témakörönként elemezni (3. ábra).

### Az eredmények egyes témakörönként

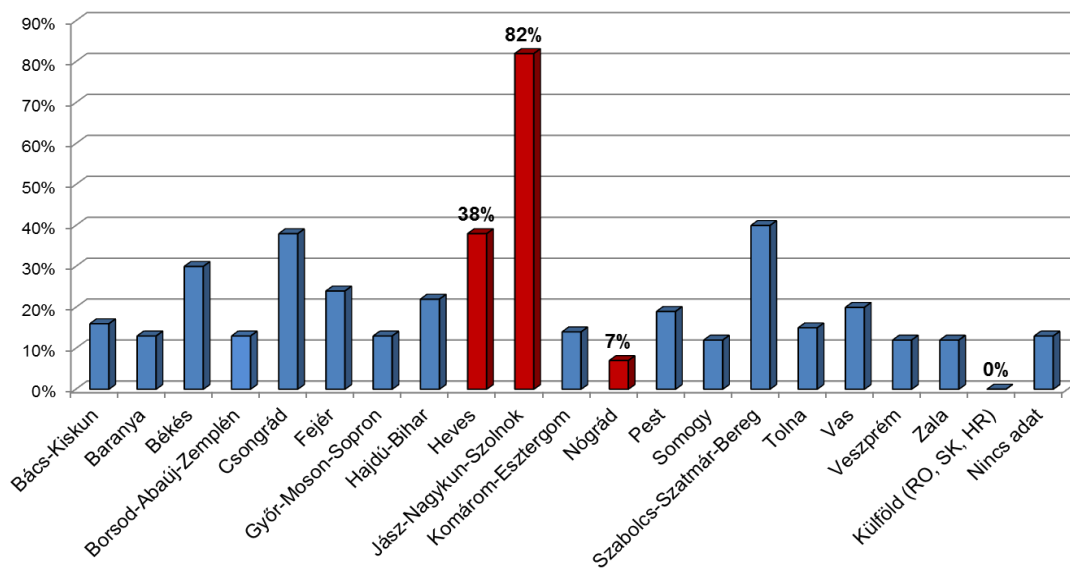
#### *Magyarországi folyók*

A felvetített vaktérképen 10 magyarországi folyót kellett felismerni. A folyók közül szerepeltek olyan is, amelyek „triviálisak” voltak, így a Dunát és a Tiszát a hallgatók többsége (97, illetve 95 %) jól adta meg, ami tekinthető a vizsgálat hibájának is. Közepes a válaszadás szintje a Sió (79 %), a Dráva (65 %), a Kőrös (65 %), a Rába (62 %), az Ipoly (51 %) és a Maros (39 %) esetén. Ezen folyók esetében általában a különböző megyékből érkező hallgatók közel azonos mértékben tudták megadni a folyó nevét (4. ábra). Lényegesen gyengébb eredmény született a Hernád (23 %) és a Zagyva (22 %) esetén (5. ábra). Ebben az esetben elmondható, hogy a hallgatók nagy része nem tudta megadni a vaktérképen szereplő folyók nevét. Kivételt képeznek az adott folyók körzetéből érkező hallgatók. A Jász-Nagykun-Szolnok, illetve a Heves megyéből érkező diákok az átlagnál jobb arányban adták

meg a Zagyva folyó nevét. Ez is mutatja, hogy a személyes tapasztalatnak milyen nagy jelentősége van a tájféldrajzi ismeretekben.



4. ábra Az Ipoly folyót helyesen feljegyző hallgatók aránya megyénként

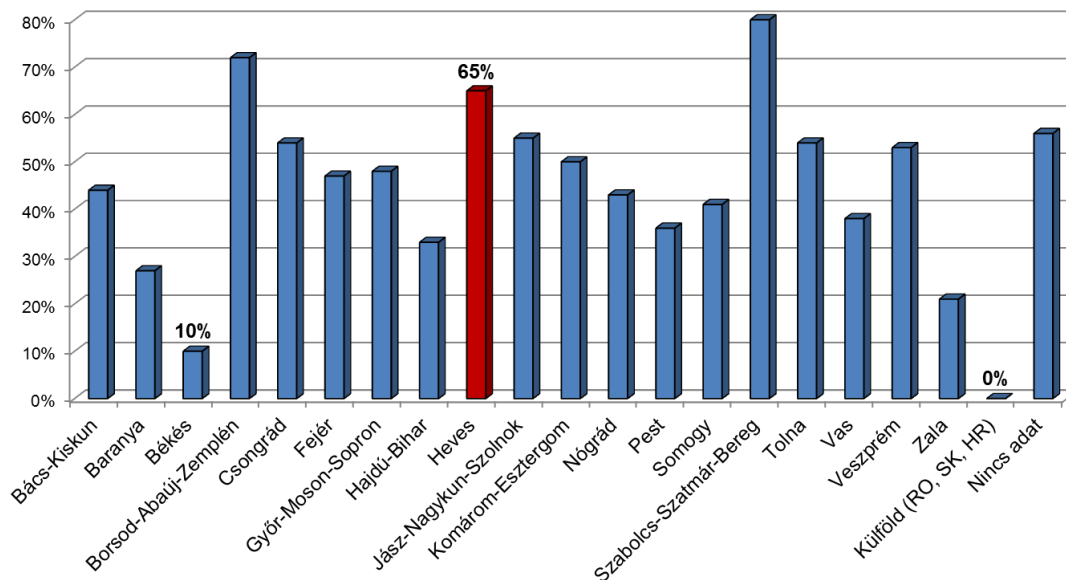


5. ábra A Zagyva folyót helyesen megadó hallgatók aránya megyénként

### Megyeszékhelyek

A kérdéssor második részében megyeszékhelyeket kellett megadni, oly módon, hogy egy-egy ponttal jelöltük az adott megyeszékhelyet. Ebben az esetben lényegesen kisebb volt az eltérés az egyes eredmények között. A hallgatók 85 %-a ismerte fel Budapestet és Győrt. Budapest esetén a viszonylag „kis” értékhez hozzájárulhatott, hogy a várost egy ponttal jelöltük csak, ami szokatlan a térképek esetén. (Ez lehet, hogy a vizsgálat hibája, de az összehasonlíthatóság miatt, ezen nem kívántunk menetközben változtatni.) Jó arányban ismerték fel a hallgatók Pécs (81 %), Szeged (79 %), Debrecen (68 %), Veszprém (66 %), Miskolc (57 %) és

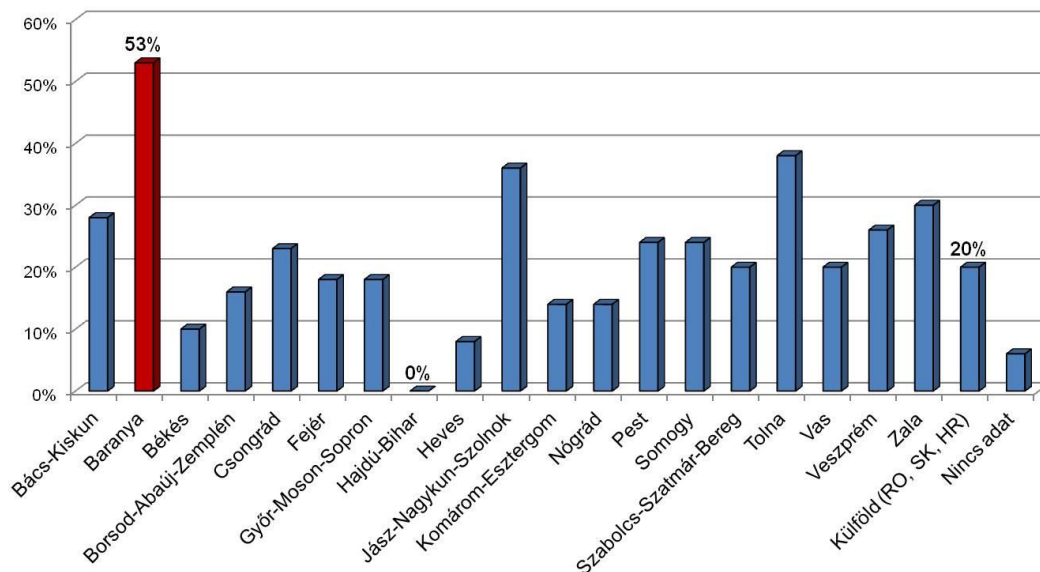
Szombathely (55%) elhelyezkedését. Kaposvár (50 %) és Eger (44 %) esetén gyengébb eredményt kaptunk. A hibás válaszok esetén gyakoribb volt a tévesztés (pl. nem megyeszékhelyet adtak meg), de az is előfordult, hogy „közeli” megyeszékhelyeket pl. Eger – Miskolc, Nyíregyháza - Debrecen „keverték” össze. Érdeke volt megfigyelni, hogy Eger esetén még a Heves megyei (6. ábra) hallgatók sem értek el kiemelkedő eredményt.



6. ábra Eger várost helyesen megadó hallgatók aránya megyénként

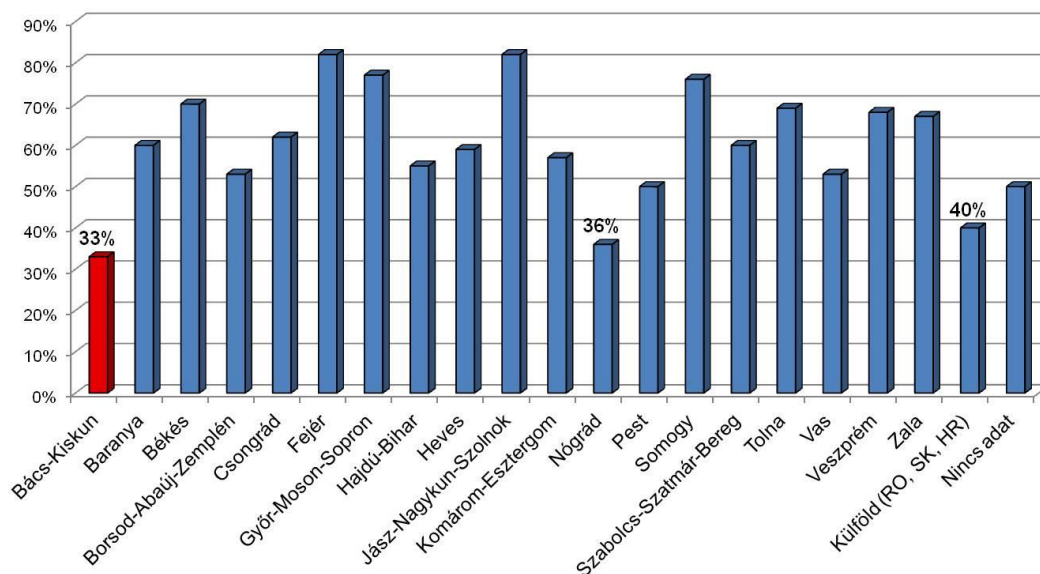
### Tájak

A kérdéssor harmadik részében egy-egy tájat, tájegységet kellett megnevezni. Ebben a részben nem vártuk el a táj szabados megnevezését, elfogadtuk, ha valamilyen más névvel illetik az adott részt (pl. Duna-Tisza köze, Kiskunság). Véleményünk szerint az eredmények ebben az esetben sem voltak kielégítőek, mivel sokan a legfontosabb hazai tájak nevét sem ismerik. A hallgatók 80%-a helyesen válaszolt a Kisalföld kérdésre, ami érthető, hiszen az egyetemnek helyet adó Sopron város ennek szélén található. A legkevesebben (14%) a Gerecsét tudták beazonosítani, de a Bakonyt (57%) és a Vértest (27%) is kevesen találták el. Hasonló volt a helyzet az Északi-középhegységgel kapcsolatos kérdéseknél is, mert a Börzsöny és Mátra kérdésnél az előbbire a válaszadók 40%-a, az utóbbira pedig 45%-a tudta helyes választ. A hegységeknél maradván a Mecseket a hallgatók 56%-a találta el, annak ellenére, hogy korábban már említettük, hogy Pécs városát több mint 80%-uk meg tudta nevezni a vaktérkép alapján. A Villányi-hegység, mely szintén a közelben helyezkedik el csak 21%-nyi helyes választ kapott. A 7. ábra is jól szemlélteti, hogy még a Baranya megyei iskolából érkezett hallgatók sem tudtak olyan jól válaszolni erre a kérdésre. Érdekes, hogy a külföldről érkezett hallgatók – bár kislétszámban képviseltetik magukat – mégis közel olyan jó arányban adtak helyes választ, mint a magyar diákok.



7. ábra A Villányi-hegységet helyesen megadó hallgatók aránya megyénként

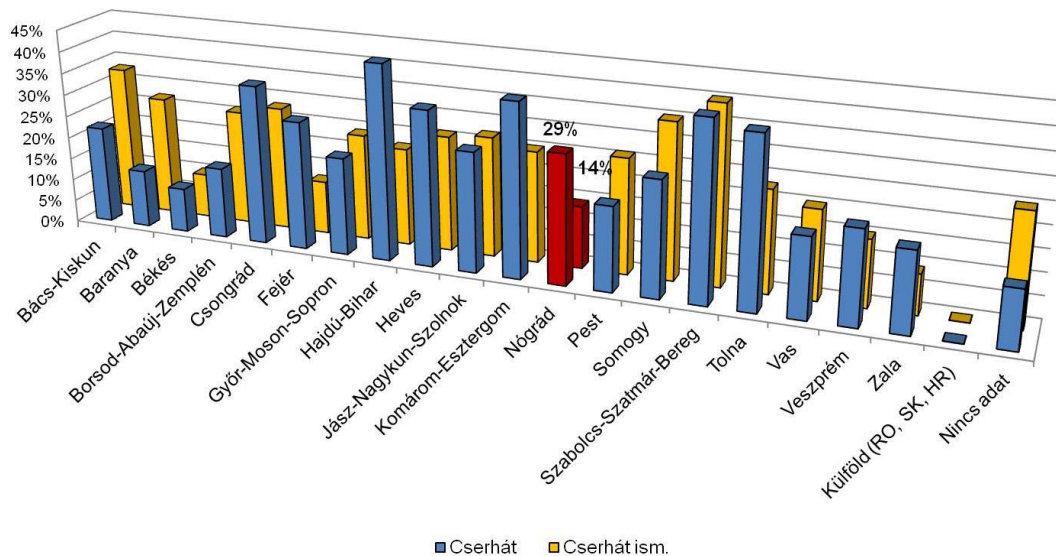
A tájaknál maradv a Nyírség és a Kiskunság helyének meghatározása is a kérdések közé került. Meglepetésünkre a Bács-Kiskun megyéből érkező hallgatóknak csak 33%-a ismerte fel a megyéjében elterülő nagytájat (8. ábra), mely a legrosszabb arány a többi megyéből érkezett hallgatók válaszaikhoz képest. A Nyírség kérdésre a Szabolcs-Szatmár-Bereg megyeiek 80%-ban adtak helyes választ.



8. ábra A Kiskunságot helyesen megadó hallgatók aránya megyénként

### Ismétlő kérdések

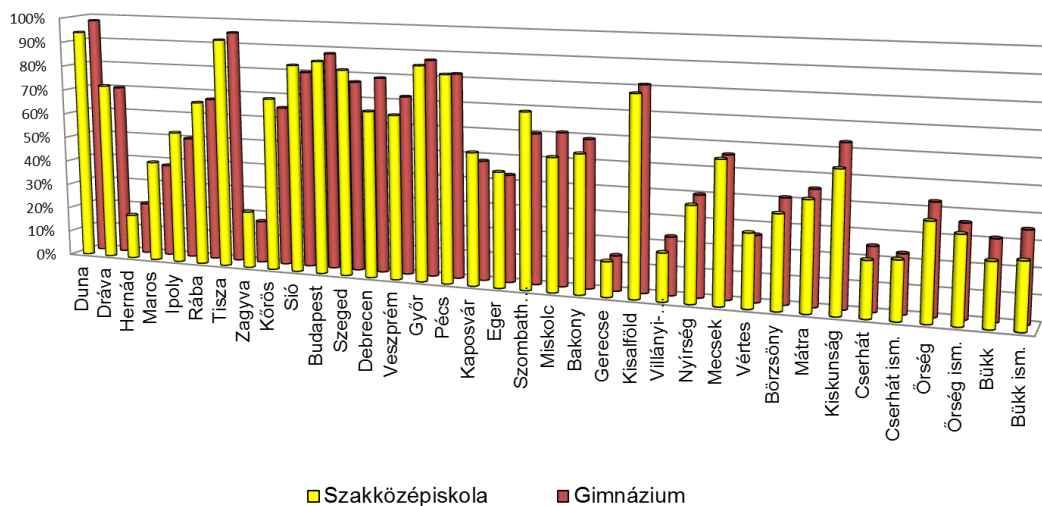
Néhány kérdést a teszt során kétszer is feltettünk, hogy a hallgatók tudásának biztosságát felmérjük. Érdekes megfigyelni az eredményeket, a Cserhát kérdés esetén általában azonos eredményeket kaptunk, de előfordult, hogy a második esetben a helyes válaszok eredménye jelentősen eltért az első eset helyes választaitól (9. ábra). Ennek okát nem tudjuk.



9. ábra A Cserhát és az ismétlő kérdésre helyesen megadó hallgatók aránya megyénként

### Eredmények a hallgatók előképzettsége szerint

Vizsgálataink során kíváncsiak voltunk arra is, hogy a hallgatók előképzettsége és származási helye mennyire befolyásolja az eredményeket. Elsőként azt vizsgáltuk, hogy a van-e különbség a szakközépiskolát, illetve a gimnáziumot végzettek felkészültségében (10. ábra). Az eredményekből jól látható, hogy az egyes kérdések esetén nagyjából megegyezett iskolatípusonként a helyes válaszok aránya.



10. ábra Eredmények iskolatípus szerint

Kíváncsiak voltunk az egyes „megyék” eredményeire is. Ebben az esetben azt vettük figyelembe, hogy egy-egy hallgató hol érettségizett. A legjobb eredményt Szabolcs-Szatmár megye diákjai érték el, míg a legrosszabb eredményt a Nógrádból jövő diákok (11. ábra) Természetesen az értékelésnél figyelembe kell venni, hogy az egyes megyékből eltérő számú diákot vontunk be a vizsgálatba. Szabolcs-Szatmár megye kedvező értékét, 5 diák felelete alapján kaptuk, amely esetben egy-egy kiemelkedően jól válaszoló diák is felviszi az átlag

