

SZABÓ ANDREA
**BALOLDALI EGYETEMISTÁK ÉS
FŐISKOLÁSOK, 2019**

ABSZTRAKT

Az Aktív Fiatalok első, 2011/2012-es hulláma óta vizsgálja a baloldali orientációjú hallgatók arányának alakulását, társadalmi háttérének változását. Biró-Nagy András és Böcskei Balázs ez irányú tanulmányai megadják a háttérét a tanulmány elejének. A 2019-es adatfelvétel azt mutatja, hogy 2015-höz képest nem csökkent, igaz egy hajszálnyival sem növekedett a baloldali pártok, így az MSZP és a DK támogatottsága (együttesen 5%), viszont – és ez újdonsága a kutatásnak – az egész minta mégis baloldalibbá vált. Van tehát mit vizsgálni a baloldali fiatalok esetében is. A szövegben a pártpreferenciákon túlmenően azt is megvizsgálom, hogy milyen szocializációs háttere van az önmagukat baloldalinak tekintő hallgatóknak. A tanulmány fő kérdése, hogy van-e valamilyen sajátos szocializációs út, amelynek eredményeként baloldalivá válnak a hallgatók egy alapvetően jobboldali társadalmi közegben?

BEVEZETÉS

A magyar társadalom a 2000-es évek közepétől fokozatosan jobboldali beállítódásúvá vált oly annyira, hogy 2009-re, azaz az első kétharmados parlamenti mandátumtöbbséget eredményező országgyűlési választást megelőzően már kétszer többen voltak jobboldaliak, mint baloldaliak (Enyedi–Tardos 2018, 59). Nemzetközi összehasonlításban a magyar társadalom kiugróan, szélsőségesen jobboldali karaktere szintén adatokkal bizonyítható. A European Social Survey nyolcadik, utolsó nyilvánosan rendelkezésre álló adatai szerint a magyar társadalom 23 ország közül holtversenyben a második legjobboldalibb (0-tól 10-ig terjedő skálán 5,86 az átlag).¹¹⁷ Ráadásul a magyar fiatalok is jobboldali karakterrel rendelkeznek, ők a jobboldali–baloldali skálán Izrael és Csehország 15–29 évesei után a harmadikok (0–10-ig terjedő skála átlaga 5,83 pont). A baloldaliság tehát

117 Magyarországnál jobboldalibb ország Izrael, és hasonlóan jobboldali Lengyelország.

inkább az átlagostól eltérő ideológiai beállítódást jelent egy döntően jobboldali közegben.

Az Aktív Fiatalok kutatás korábbi hullámainak eredményeit elemző kötetekben Bíró-Nagy András részletesen vizsgálta a baloldali pártok egyetemista és főiskolás szavazóit (Bíró-Nagy 2017; Bíró-Nagy 2014; Böcskei 2014; Bíró-Nagy 2013). Bíró-Nagy az önmagukat baloldalinak, balközépnek, liberálisnak tartó pártok, így a Magyar Szocialista Párt, a Demokratikus Koalíció és az Együtt Korszakváltók Pártja szavazóit vizsgálta. A legutóbbi, 2015 tavaszán felvett Aktív Fiatalok vizsgálat óta azonban a politikai idő erősen felgyorsult, 2018-ban újabb, a korábbiaknál is jelentősebb kétharmados mandátumtöbbséget eredményező választási győzelmet aratott a Fidesz–KDNP, és ezzel párhuzamosan az önmagukat baloldalinak, balközépnek tartott aktorok politikai súlya, szerepe jelentősen leértékelődött. A 2018-as országgyűlési választáson az egykor kormányzó MSZP (kiegészülve a Párbeszéddel), listán 11,91 százalékot szerezve visszacsúszott a harmadik helyre, a DK pedig épphogy bekerült az országgyűlésbe 5,38 százalékkal. Az Együtt katasztrofális, megsemmisítő eredményt ért el (0,66%), ami után feloszlatta önmagát. Egy évvel később, 2019. május 26-án az Európa Parlamenti választáson az MSZP vesszőfutása tovább folytatódott, egyetlen képviselőt tudott Brüsszelbe küldeni (6,61%), ugyanakkor a Demokratikus Koalíció élén Dobrev Klárával, Gyurcsány Ferenc feleségével a várakozásoknál jobban szerepelt (16,05%), és 4 képviselőt küldött az EP-be. Az önmagukat baloldalinak, balközépnek és liberálisnak tartó, más politikai aktorok által hagyományos („régis”) baloldalinak tartott pártok közötti súlypontáthelyezés tartósnak tűnik, de a két párt együtt sem tudhatja magáénak a teljes választókorú népesség 25 százalékát. Mindamelllett létrejött egy teljesen új, progresszív, ideológiájában több baloldali, liberális értéket felvállaló párt, a Momentum Mozgalom. A baloldal fragmentálódása tovább folytatódott tehát egy alapvetően jobboldali társadalmi közegben.

Az Aktív Fiatalok 2019 februári – tehát a 2019. májusi EP-választás előtt készült – adatfelvételében a baloldali pártokon belüli átrendeződés még nem mutatható ki, a baloldali pártok egyetemistákon belüli eljelentéktelenedése viszont sokkal inkább bizonyítható.¹¹⁸ Álláspontom szerint ezért érdemes nem egyszerűen az MSZP–P és a DK egyetemista, főiskolás szavazóit elemezni, hanem azt vizsgálni, hogy a baloldali gondolat, a baloldaliság is megkopott-e a főiskolások és egyetemisták körében, és ezzel párhuzamosan e két párt „kifáradásáról” beszélhetünk-e.

Feltételezésem szerint a szocialisták és a DK-sok nem fedik le az önmagukat baloldalinak tekintő hallgatókat, és fordítva. Ha valaki az ideológiai palettán baloldaliként definiálja önmagát, az még automatikusan nem fogja azt jelenteni, hogy

118 Összehasonlításképpen érdemes megjegyezni, hogy az MTA TK PTI választási panel vizsgálatának 2018-as országgyűlési választások utáni 3. hullámában a 18 éven felüli népességen belül az MSZP támogatottsága 9, a DK-é 5% volt. NKFI-119603 *Részvétel, képviselet, pártosság. Választáskutatás, 2018*. Kutatásvezető: Szabó Andrea. Választáskutatási panelvizsgálat 3 hullám. N=1100 fő.

az MSZP, illetve a DK szavazója legyen. Az MSZP és a DK szavazótáborának jellemzésekor nagyban támaszkodom Bíró-Nagy András 2017-es cikkére, így a szociodemográfiai háttér bemutatásakor csak az esetleges elmozdulásokra hívom fel a figyelmet. Bíró-Nagy András korábbi elemzései alapján az MSZP és a DK egyetemista, főiskolás szavazóit egy egységként kezelem. Bíró 2017-es írásának végső konklúziója ugyanis, hogy az akkor még három párt egyetemista szavazótábor között nincs értékrendbeli, öndefiníciós különbség. „Az egyetemistákra és a főiskolásokra vonatkozóan igaznak tűnik: a baloldal belső vitái jóval inkább szólnak a politikai elitek konfliktusairól, mint a szavazótáborok közötti éles különbségekről.” (Bíró-Nagy 2017, 205).

Tanulmányomban nemcsak elhatárolom egymástól a különböző baloldali hallgatókat, nemcsak jellemzem a hagyományos baloldali pártok szavazóit, de arra is kísérletet teszek, hogy bemutassam, honnan ered a hallgatók baloldalisága – feltételezve, hogy vannak ilyen hallgatók –, másként, milyen politikai szocializációs háttér az, amelynek „eredménye” és/vagy következménye a baloldali pártok támogatása, illetve az ideológiai baloldal elfogadása. Az eddigi, témában készült tanulmányok ezt a dimenziót mérsékelt figyelemmel kísérték, tehát nincs arról empirikus eredmény, hogy milyen szocializációs közegekből érkeznek a baloldali-vá váló egyetemisták és főiskolások. Kmetty Zoltán (2017) ugyanakkor az előző Aktív Fiatalok tanulmánykötetben kísérletet tett arra, hogy bemutassa a fideszes fiatalok szocializációjának legfontosabb dimenzióit. Írásának központi gondolata, hogy „...a klasszikus demográfiai változók, tehát a tágan vett szociokulturális helyzet nem igazán játszik szerepet abban, hogy ki szavaz a kormánypártra, míg a szocializációs közeg (elsősorban olyan hosszú-távú és mély szocializációs mechanizmusok alapján, mint a vallásosság), és a párt-identifikáció jelentősen befolyásolja azt.” (Kmetty 2017, 170). Kmetty jelzi azt is, hogy a szülővel való politikai konszenzus szintén erősen befolyásolja a Fideszre-szavazás valószínűségét.

Kmetty korábbi tapasztalatai és legújabb elemzése (Kmetty 2019 jelen kötetben) alapján azt feltételelem, hogy lehetnek olyan szocializációs ágensek, amelyek erőteljesebben befolyásolhatják a hallgatói ideológiai orientációt. Az Aktív Fiatalok 2019-es kutatás tervezésekor a kutatói team több olyan új kérdést is beletett a kérdőívbe, amely segít a politikai szocializációs mechanizmusok és életutak megértését.

A tanulmányban első lépésként lehatárolom a baloldali hallgatókat, bemutattva, hogy nem is olyan nyilvánvaló, hogy kit tekintünk baloldalinak. Következő lépésként leíró statisztikai eszközökkel jellemzem a baloldali egyetemisták és főiskolások demográfiai, társadalmi háttérét. A tanulmány második részében pedig a szocializációs mechanizmusokat, a baloldaliság forrását elemzem többváltozós statisztikai eljárásokkal.

IDEOLÓGIAI BALOLDALI, BALOLDALI ÉRTÉKVILÁGÚ HALLGATÓK ÉS A BALOLDALI PÁRTOK SZAVAZÓINAK LEHATÁROLÁSA

A baloldali hallgatók meghatározásának kulcskérdése, hogy kit tekintünk pontosan baloldalinak az elemzés során. Baloldalinak tekinthetjük azt, aki

1. a baloldali – jobboldali ideológiai tengelyen (1–7-ig terjedő skála 1–3 értéke) balra helyezi magát, vagyis ideológiai értelemben baloldali,
2. és/vagy azt, aki az ideológiai értékcímkek közül a baloldalt és szociáldemokratát érzi önmagához legközelebb állónak, azaz politikai értékeit tekintve baloldali.
3. Baloldali lehet az a fiatal is, aki egy most vasárnap esedékes parlamenti választáson a Magyar Szocialista Párt–Párbeszéd szövetségre vagy a Demokratikus Koalícióra szavazna, mint két olyan pártra, pártszövetségre, amely egyértelműen felvállalja a baloldali értékeket és ideológiát.

Ennek a három halmaznak a metszete bizonyosan erős baloldaliságra utal, de kérdés, hogy mennyire állnak kapcsolatban, összefüggésben ezek a halmazok. Az alábbiakban először ezt a kérdést fogom statisztikai eszközökkel megvizsgálni.

Az Aktív Fiatalok 2019-es kutatásban¹¹⁹ a baloldali – jobboldali ideológiai skálát hétfokú, nonverbális skálával vizsgáltuk, ahol az egyes jelentette a baloldali pólust, a négyes a centrum pozíciót, míg a hetes a jobboldali pólust. Értelemszerűen a 4-es értéktől kisebb értéket felvevők önmagukat inkább balra pozícionálták, attól nagyobb értéket választók pedig, ideológiai hovatartozásukat inkább jobboldaliként definiálták. Az alábbi táblázatban a skála átlagának változása látható. Az adatokból világosan látszik, hogy 2011/12 és 2015 között a baloldali–jobboldali skálán a hallgatók ideológiai karaktere hasonlóan alakult, ugyanakkor 2019-re háromtized százalékpontot csökkent az átlag, azaz jelenleg pontosan a centrum pozícióban található.¹²⁰

1. táblázat

A magyar egyetemisták és főiskolások ideológiai önbesorolása a baloldali– jobboldali skálán (1-től 7-ig terjedő skála átlagai)

	2011/2012	2013	2015	2019
baloldali–jobboldali	4,4	4,4	4,3	4,0

Szabó 2019. 51.

Az 1. táblázatban jelzett elmozdulás úgy következett be, hogy 2015-höz képest szisztematikusan, minden baloldali kategóriában (1–3) növekedett az önmagukat

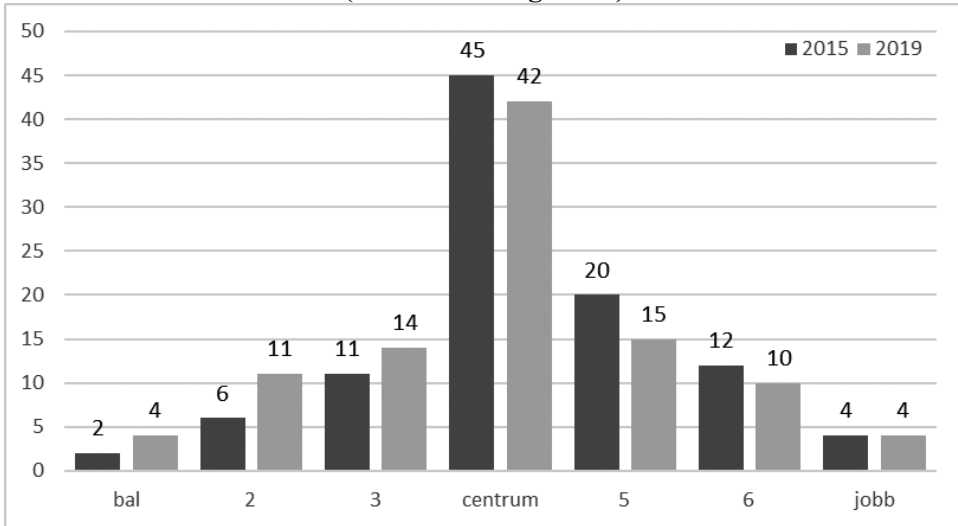
¹¹⁹ Az adatfelvételtől részletesen lásd Szabó 2019 jelen kötetben.

¹²⁰ Az elmozdulás annyiban bizonyosan szisztematikus, hogy a liberális – konzervatív és a mérsékelt – radikális skálákon is történt csökkenés (Szabó 2019a).

ide sorolók, és ezzel párhuzamosan csökkent a középen állók, valamint az ötös és hatos értéket választók aránya. Statisztikai értelemben vett szignifikáns elmozdulásról azonban csak a kettes értéknél beszélhetünk (+5%). Összességében 2015-ben a hallgatók 19, 2019-ben pedig 29 százaléka jellemezte önmagát egyes, kettes és hármas értékkel.¹²¹ Őket tekintem ideológiai értelemben vett baloldalinak az elemzés során.

5. ábra

A baloldali–jobboldali orientáció alakulása a hallgatók körében 2015, 2019 (százalékos megoszlás)



Forrás: Aktív Fiatalok Magyarországon 2015 és 2019.

A baloldaliság behatárolásakor egy másik szempontot is érdemes figyelembe venni. A vizsgálat során arra kértük a hallgatókat, hogy 10 értékcímke közül válasszák ki az önmagukhoz legközelebb állót. A felsorolt címkék a következők voltak: baloldali; erős nemzeti érzésű; európeér/nyugatos gondolkodású; kereszténydemokrata; konzervatív, hagyománytisztelő; liberális, szabadgondolkodású; rend és stabilitás híve; szociáldemokrata; hívő, vallásos ember és zöld, környezetvédő.¹²²

A 2. táblázat azt mutatja, hogy a magyar egyetemisták és főiskolások 3–4 százaléka, vizsgálati időponttól függetlenül, önmagához a baloldali és szociáldemokrata értékcímket tartja legközelebb állónak. A liberális, szabadgondolkodású hallgatók 20 százalék felett találhatók, míg az európeér, nyugatos beállítódásúak 15–17

121 Az MTA TK PTI-ben lebonyolításra kerülő választáskutatási panelvizsgálat 3. hullámában a 18 éven felüliek 27 százaléka vallotta magát baloldalinak a 0–10-es skálán. A skála átlaga 5,72 átlagpont volt.

122 A válaszokat a kérdezők „randomizálták”, azaz a felolvasás sorrendje folyamatosan változott.

százalékot tesznek ki.¹²³ Ez utóbbi két értékcímke azonban jóval komplexebb jelentéstartalommal bír, határozottan nem jelenthető ki róluk, hogy csak a baloldali gondolkodásmódhoz, baloldali politikához kapcsolódna. Mindezek miatt, a továbbiakban azokat tekintem baloldali gondolkodásúknak, akik a baloldali, illetve a szociáldemokrata értékcímket választották önmagukhoz legközelebb állónak.

2. táblázat

**Az alábbiakban olyan politikai eszméket olvashatsz, amelyek jellemzőek lehetnek egy ember gondolkodásmódjára. Kérlek, válaszd ki ezek közül azt, amelyik a legközelebb áll a gondolkodásodhoz!
(kérdésre választ adók, százalékos megoszlás)**

	2015	2019
liberális, szabadgondolkodású	27	22
européer/nyugatos gondolkodású	15	17
zöld, környezetvédő	13	17
rend és stabilitás híve	16	16
konzervatív, hagyománytisztelő	7	8
hívő, vallásos ember	7	5
erős nemzeti érzésű	9	5
kereszténydemokrata	3	4
baloldali*	1	2
szociáldemokrata	2	2
összesen	100	100

*2015-ben baloldali radikális.

Forrás: Aktív Fiatalok Magyarországon 2015 és 2019.

Végül, a baloldali hallgatók lehatárolásának harmadik lépése, hogy leszűkítjük azokat, akik a két, önmagát (inkább) baloldalinak, balközépnek tartó pártot, pártszövetséget támogatják. Az adatok azt mutatják, hogy a hagyományos baloldali pártok körül „megállt az idő”. Az MSZP (3%) és a DK (2%) támogatottsága külön-külön a teljes hallgatói népességben 5 százalék alatti, hajszálra annyi, mint 4 évvel korábban, 2015-ben volt. A Párbeszéd csatlakozása az MSZP-hez nem tudta kibillenteni az egykori kormányzópárt támogatottságát az egyetemisták körében, hiszen 4 éve egyedül és 2019. februárjában szövetségben pontosan ugyanakkora a választottsággal rendelkezett. Ezek az adatok arra utalnak, hogy mindkét baloldali párt súlyos szavazói utánpótlás-válsággal küzd, ugyanakkor, ahogy azt többen vizionálták, nem szűnt meg, pontosan ugyanott tart, mint 4 éve, vagy mint 6 éve. Baloldali párt szavazójának összességében azt a teljes hallgatói népességre számított 5 százaléknyi egyetemistát és főiskolást tekintem, aki egy most vasárnap esedékes parlamenti választáson az MSZP-P-re vagy a DK-ra adná le a szavazatát.

123 A már jelzett választáskutatási panel eredményei szerint a teljes felnőtt népességben, 2018 nyarán a baloldali, szociáldemokrata értéket felvállalók aránya 14 százalék volt (MTA TK PTI V2018/3).

3. táblázat
Pártpreferenciák az összes hallgató körében az
Aktív Fiatalok kutatási sorozatban
(teljes hallgatói népesség, százalékos megoszlás)

pártok	2011. XII. –2012. I.	2013. III. – IV.	2015. IV.	2019. II.		
	teljes népesség	teljes népesség	teljes népesség	teljes népesség	pártot választók	biztos szavazó pártot választók
MSZP–P	5	3	3	3	4	3
DK	3	1	2	2	4	3
a két párt együtt	8	4	5	5	8	6

Forrás: Szabó 2019a, 37.

Forrás: Aktív Fiatalok Magyarországon 2011, 2013, 2015 és 2019.

A három halmaz lehatárolása után érdemes megvizsgálni, hogy mekkora ezek közös metszete, egyáltalán milyen kapcsolatban áll az ideológiai baloldal, a baloldali értékvilág a baloldali pártszavazat egymással. A 4. táblázat szignifikáns, de gyenge kapcsolatra utal a három változó között: a Pearson korreláció 0,2, illetve annál gyengébb, ami azt jelenti, hogy nem teljesen evidens, nem markáns, hogy ha egy egyetemista ideológiai értelemben a baloldalra sorolja magát, akkor a bal, illetve szociáldemokrata értékcímeként választaná, és az sem, hogy automatikusan MSZP–P, illetve DK-szavazó lenne. Még kevésbé erős a kapcsolat a baloldali értékválasztás és az MSZP/DK-szavazat között (0,144).

Ezt az eredményt támasztja alá, ha a három halmaz közös metszetét keressük. Mindössze 5 olyan hallgató található a mintában, aki ideológia, értékválasztás és pártszavazatot tekintve is baloldali, ezen kívül 21 olyan, aki bár ideológia és gondolkodásmód alapján baloldali, de nem az MSZP vagy a DK szavazója.¹²⁴ Ezek statisztikai értelemben olyan alacsony értékek, hogy százalékokban kifejezni szinte értelmetlen, statisztikai számításokat végezni velük pedig alig-alig lehetséges.

4. táblázat
Az ideológiai baloldal, a baloldali értékválasztás és a baloldali pártszavazat
korrelációja
(Pearson korrelációs együttható)

	ideológiai bal (1–3) vagy sem	baloldali érték- választás vagy sem	MSZP, DK szavazó vagy sem
ideológiai bal (1–3) vagy sem	1	0,209**	0,196**
baloldali értékválasztás vagy sem	0,209**	1	0,144**
MSZP, DK szavazó vagy sem	0,196**	0,144**	1

** . Correlation is significant at the 0.01 level (2-tailed).

Forrás: Aktív Fiatalok Magyarországon 2019.

¹²⁴ Az eredményeket lásd a melléklet 1. táblázatát. A táblázatban elemszámok láthatók.

Mindez összességében azt jelenti, hogy a legnagyobb réteget kitevő (29%) ideológiai értelemben vett baloldali hallgatók többségében nem baloldali értékcímekért választanak és kevéssé – bár az átlagnál kétségtelenül nagyobb arányban (12%) – szavaznak az MSZP-re vagy a DK-ra. Mint ahogy az átlagnál nagyobb arányban szavaznak az MSZP-P-re, illetve a DK-ra (19%) azok is, akik a baloldali/ szociáldemokrata címkét választják. Mindebből két kérdés is fakad. Egyrészt, ha többségében nem a hagyományos baloldalra pártokra szavaznak a baloldali ideológiát valló egyetemisták és főiskolások, akkor mégis melyik pártra, pártokra, másrészt honnan, milyen forrásból ered az MSZP-P és a DK támogatottsága? Úgy is fogalmazhatnánk, hogy milyen szociológiai, társadalmi háttérrel rendelkeznek a hagyományos baloldali pártok támogatói, illetve ehhez képest az önmagukat ideológiai baloldalra soroló hallgatók? Másrészt milyen szocializációs mechanizmusok azok, amelynek eredményeként, egy alapvetően jobboldali politikai közegben, mégis baloldallivá válnak 18–25 éves fiatalok.

Miután a három halmaz metszetei méretüket tekintve értelmezhetetlenek, kutató döntést érdemes hozni, a baloldali fiatalok definiálására. Az elemzés alábbi részeiben baloldali hallgatóként a baloldali – jobboldali skálán önmagukat balra sorolókat, azaz az 1–3-as értéket választókat tekintem (29%). Sajátos jellege, és a korábbi adatokkal való összehasonlíthatóság érdekében pedig elemzem az MSZP-P és a DK-szavazóit is (5%). Úgy tűnik az adatok alapján, hogy a baloldali értékcímekért választók elemzése érdemben nem tesz hozzá a baloldali egyetemisták és főiskolások kialakulásának megértéséhez.

MÓDSZERTAN

Függő változók

Az elemzés további szakaszaiban az ideológiai baloldalt és a hagyományos baloldali pártok szavazóit dichotóm változóval vizsgálom, ahol 1 mindig azt jelenti, hogy az ideológia skála 1–3 értékét veszi fel, vagy hogy MSZP-P, DK-szavazó. A 0 jelentése, hogy ideológiai értelemben nem baloldali (tehát 4–7 érték); illetve nem MSZP-P, DK-szavazó, beleértve az ismeretlen preferenciájúakat is.

Kontroll változók

Az elemzés első részében leíróstatisztikai eszközökkel mutatom be a baloldali rétegeket, azaz az ideológiai baloldalt és a hagyományos baloldali pártok szavazóit. Kontroll változóként a szokásos szocio-demográfiai változókat:

- nem (1: férfi, 2 nő), korcsoport (1: 18–19, 2: 20–21, 3: 22–24, 4: 25+), település típusa (1: Budapest, 2: megyei jogú város, 3: egyéb város, 4: község, 5: külföld), apa iskolai végzettsége (1: legfeljebb szakmunkás, 2: érettségizett, 3: diplomás), szubjektív jövedelem (2: nehezen él, 3: éppen, hogy kijön a pénzéből, 4: okos beosztással kijön, 5: gond nélkül él) mellett

a hallgatói státusra jellemző szempontokat:

- intézmény fenntartója (1: állami, 2: egyházi, 3: magán), képzési szint (1: alapképzéses, 2: osztatlan képzéses, 3: mester képzéses, 4: doktorandusz), valamint

politikai érdeklődéssel és részvétellel kapcsolatos tényezőket veszek figyelembe:

- közéleti érdeklődés (1–5 skála), politikai érdeklődés (1–5 skála), szervezettség (hány szervezethez kötődik: 0 és 8 közötti értéket vehet fel), politikai aktivitás (hagyományos (0 és 7 közötti értéket vehet fel), közvetlen (0 és 6 közötti értéket vehet fel, online (0 és 7 közötti értéket vehet fel).

A tanulmány második részében lépésenkénti bináris logisztikus regressziós modell segítségével a már leszűkített, körülhatárolt baloldali fiatalok politikai szocializációs háttérét elemzem. Ebben az esetben a függő változó az ideológiai baloldali, illetve a hagyományos baloldali pártok szavazója míg a kontrollváltozókat politikai szocializációs ágensek mentén az alábbi táblázatban foglalom össze.¹²⁵

5. táblázat
A kontrollváltozók csoportosítása

1. családi szocializáció	2. iskolai szocializáció	3. vallásosság	4. kortárs szocializáció	5. külső hatás
szülői alapelvekkel való azonosulás: 1 azonosul; 0 nem azonosul		egyház tanítása szerint vallásostól az ateistáig		volt-e valamilyen külső hatás vagy sem
szülői politikai értékkel való azonosulás: 1–4 skála	középiskola fenntartója: egyházi, illetve magán			
apa vélt ideológiai hovatartozása bal–jobb; liberális–konzervatív; mérsékelt–radikális 1–7 skála		van-e vallási szimbólum a lakásban, ahol él		
családi beszélgetés gyakorisága középiskolában	középiskolai beszélgetések gyakorisága		kortársakkal való középiskolai beszélgetés gyakorisága	
jelenlegi családi beszélgetés gyakorisága			kortársakkal való beszélgetés gyakorisága	
családi beszélgetés hangvétele				

*A páronkénti korrelációs számításokból kitűnik, hogy több változó között is 0,4 feletti korreláció mutatható ki (ezeket a párokat sötét színnel jelöltem a táblázatban). Ezért két modellt futtattam. Az elsőben a családi és kortárs beszélgetések gyakorisága jelen idejű, a másodikban középiskolás korra vonatkozik (múlt idejű). Tartalmi okok miatt az apa liberális–konzervatív,

¹²⁵ A páronkénti korrelációkat a melléklet 2. táblázatában közlöm.

illetve baloldali–jobbaldali vélt beállítódását, függetlenül attól, hogy a két változó közötti r értéke 0,428, mind a két modellbe beillesztettem. Megjegyzendő továbbá, hogy a modellekbe a település típusát, mint olyan kontrollváltozót, amely Bíró–Nagy András (2015; 2017) tanulmányai alapján különösen fontos tulajdonsága a baloldali hallgatóknak, külön is beépítettem.

A táblázatból kitűnik, hogy az ágensek 5 csoportját különböztetem meg. Azt feltételezem, hogy a baloldali ideológia kialakulásának kulcsa a családi politikai szocializáció, amelyet 6 különböző változóval, tényezővel vizsgálok.

Az iskolai szocializáció esetében a kérdőív alapján 1,5 tényezőt lehet elemezni: egyrészt azt, hogy a középiskolás korában milyen gyakran beszélgettek a hallgatók az iskolában, pl. történelem, osztályfőnöki órákon, szünetben közéleti kérdésekről, társadalmi problémákról. A másik (fél) szempont a középiskola fenntartója, amely részben a vallásosság kérdésével is összefügg. Ebben az esetben különösen fontos, ha egy intézményt egyház tart-e fenn (a vallás közvetett hatása), illetve magánközépiskoláról beszélhetünk-e, amely még a jelenlegi felülről irányított, központosított oktatási szisztémában is jelentősebb önállósággal, szabadsággal rendelkezik. Kmetty 2017-es cikke alapján a vallásosságot külön szocializációs mechanizmusnak tételezem annak ellenére, hogy a vallásosság feltételezésem szerint inkább negatívan hathat a baloldali ideológia kialakulására (a vallás közvetlen hatása). A vallásos tudat mélységéhez kapcsolódik, hogy a hallgató szobájában, közvetlen környezetében található-e valamilyen vallási szimbólum vagy sem.

A kortárs szocializációt a középiskolai és a jelenlegi közéleti témákkal összefüggő beszélgetések gyakoriságával mérem. Végül a modell számol ún. externális hatással is. Itt olyan külső tényezőkre gondolok, amelyek valamilyen pillanatnyi politikai eseményeket, történéseket jelentenek (pl. „őszödi beszéd”, 2006. október 23., netadós tüntetés). Ezek függetlenek lehetnek a családtól, a kortársaktól és az iskolától, de adott esetben erősen befolyásolhatják a hallgatók politikai önképét.

H1. Jennings – Stoke – Bowers (2009) alapmunkája alapján azt feltételezem, hogy a családi szocializációnak lehet a legnagyobb hatása a baloldaliság kialakulásában. Ezen belül is kiemelten fontos az apa szerepe, egészen pontosan az apa ideológiai hovatartozása. Az tehát, hogy a kérdezett hallgató hogyan vélekedik édesapja/nevelőapja baloldaliságáról–jobbaldaliságáról, liberális vagy konzervatív, illetve mérsékelt–radikális beállítódásáról erősen, döntő mértékben meghatározhatja saját ideológiai baloldaliságát. Érdekes azonban megjegyezni, hogy az apa ideológiai hovatartozását nem közvetlenül a szülőtől, hanem a hallgatótól kérdezték meg a kérdezőbiztosok. Ez tehát egy vélt, feltételezett tudás, ami hordozhat magában, akár jelentős torzítást is.

H2. Kmetty Zoltán (2017) Fidesz-szavazó egyetemistákról és főiskolásról készített elemzése alapján úgy vélem, hogy a kortárs csoportok szocializációs szerepe kevésbé fontos az ideológiai értelemben vett baloldali fiatalok kialakulásában.

Kmetty azt tapasztalta, hogy a legutóbbi Aktív Fialok kutatásban a Fideszre szavazással nem függött ugyanis össze a kortárs hatás.

H3. Végül szintén Kmetty Zoltán (2017) írását figyelembe véve úgy vélem, hogy szemben a Fideszre szavazó hallgatókkal, a baloldali fiataloknál a vallásoságnak negatív hatása lesz, tehát minél kevésbé lesz valaki vallásos (adott esetben egyenesen ateista), annál valószínűbb, hogy baloldallivá válik.

AZ IDEOLÓGIAI BALOLDALI HALLGATÓK VÁLASZTÓI MAGATARTÁSA

Az ideológiai értelemen baloldali fiatalok pártválasztása – ugyanúgy, mint maga az ellenzéki pártszerkezet – erősen, szélsőségesen fragmentált. A hallgatók 24 százaléka ugyanis a Momentum Mozgalomra¹²⁶, 18 százaléka a Magyar Kétfarkú Kutypártra,¹²⁷ míg 13 százaléka a Lehet Más a Politikára szavazna. Az ismeretlen preferenciájúak, tehát a pártválasztásukban bizonytalanok, a választukat eltitkolók és a választáson biztosan részt nem vevők 20 százalékot tesznek ki. A két hagyományos baloldali párt az ötödik legtámogatottabb erő az ideológiai baloldaliak között. Az ideológiai baloldali hallgatók szavazata tehát nem koncentráldik, mintha nem találnának megfelelő alternatívát a szóba jöhető pártok közül.

2015-höz képest a Fidesz és a Jobbik választottsága az ideológiai baloldalon belül nem változott, az LMP-é ugyanakkor a felére csökkent, az egyéb pártok pedig lényegében megszűnt. Fontos megjegyezni, hogy 2015-ben az egyéb pártok közé az Együttet és a Párbeszéd Magyarországot soroltam. Még egy helyen mutatható ki szignifikáns változás, méghozzá az ismeretlen preferenciájúaknál (-9%). Az adatok világosan jelzik, hogy 4 év alatt az ideológiai értelemben baloldali fiatalok körében igen jelentős teret nyert a Magyar Kétfarkú Kutypárt és az akkor még nem létező Momentum Mozgalom is. A DK és az MSZP – kiegészülve a Párbeszédde – egyszerűen nem volt képes alternatívát nyújtani a két aktivista, fiatalos párttal szemben. Úgy tűnik, hogy az egyetemistáknak és főiskolásoknak van egy folyamatos igénye egy progresszívebb, liberálisabb az established pártok melletti erők iránt. Ezek a hallgatók keresik a lendületes, kurrens pártokat, akik nemcsak ideológiájukban, de nyelvezetükben, gondolkodásmódjukban is közelebb állnak hozzájuk.

A baloldali és szociáldemokrata értékcímét elfogadók között az MSZP–DK mellett az LMP a legtámogatottabb, ugyanakkor, talán kissé meglepő módon ebben a rétegben a jobbik a harmadik legerősebb párt 2019-ben. A hagyományos baloldali pártok visszaszorulása a baloldali jellegű értékcímét választók körében

126 A Momentum Mozgalom egyetemista és főiskolás támogatóiról részletesen lásd Galgóczi 2019 jelen kötetben.

127 A Magyar Kétfarkú Kutypárt egyetemista és főiskolás támogatóiról részletesen lásd Oross 2019 jelen kötetben.

is látványos. 2015-ben az MSZP és a DK együttesen ennek a rétegnek több mint a negyedét tudhatta a támogató körében és ehhez képest a többi erő választottsága alacsonyabb volt.

6. táblázat

Az ideológiai baloldali és a baloldali értékválasztású hallgatók pártpreferenciája (százalékos megoszlás)

	év	Fidesz	Jobbik	LMP	MKKP	MSZP-DK	Momentum	Egyéb párt*	Ismeretlen preferencia
ideológiai bal	2015	6	8	27	1	15	–	14	29
	2019	6	7	13	18	12	24	0	20
értékbal**	2015	4	19	4	1	27	–	15	31
	2019	6	14	19	11	19	11	3	17

*egyéb párt: Együtt, Párbeszéd Magyarországért.

**az alacsony elemszám miatt az adatok tájékoztató jellegűek.

Forrás: Aktív Fialok Magyarországon 2019.

A baloldali egyetemi és főiskolai hallgatók tehát arányukban növekedtek az elmúlt 4 évben, ugyanakkor fragmentáltságuk érdemben nem szűnt meg. 2019-ben inkább a Momentumban látják a lehetőséget, azonban ebben az esetben sem beszélhetünk domináns politikai aktorról. Ami viszont nyilvánvaló, hogy 4 év távlatában a hagyományos baloldali pártok jelentősen visszaszorultak még a baloldali hallgatók körében is.

A MSZP–P ÉS A DK, ILLETVE BALOLDAL SZAVAZÓTÁBORÁNAK JELLEMZÉSE

Bíró-Nagy András 2017-es cikkében leszögezi, hogy a baloldali pártok, akkor az MSZP, a DK és az Együtt, alapvetően kedvezőbb anyagi helyzetű, alapvetően főváros-centrikus táborral rendelkeznek: „...a baloldal általában véve is most már tartósan azzal a stratégiai kihívással küzd, hogy a nagyvárosokon kívül is hallgatói támogatókat találjon.” (Bíró-Nagy 2017, 203). A DK és az MSZP egyetemista támogatói a politika iránt kevésbé érdeklődnek, a politikai aktivitást tekintve viszont eltérnek egymástól. Míg az MSZP inkább politikailag passzív, a DK tudatos aktivista szavazói réteggel rendelkezett 4 évvel korábban. Mindhárom párt fiatal szavazói balközép gazdaságpolitikát támogattak, és kulturális kérdésekben is inkább egyező, mérsékelt liberális, és esélyegyenlőséget támogató álláspont képviseltek.

A Bíró-Nagy András által leírt megállapítások jelentős mértékben igazolhatók 2019-ben is. A hagyományos két baloldali párt¹²⁸ szavazótáborának több mint a fele, 55 százaléka fővárosi, további 15 százaléka pedig megyei jogú városban él.

128 Ahogy arra már többször utaltam az Együtt 2018-ban, az országgyűlési választás után feloszlatta önmagát.

A két párt tehát dominánsan nagyvárosi támogatói körrel rendelkezik, támogatottsága ebben az értelemben szigetszerű (ezt jelzi, hogy a fővárosi főiskolások és egyetemisták 11 százaléka szavazna az MSZP–P-re és a DK-ra, ugyanakkor ez az egyedüli kategória, ahol a két hagyományos baloldali párt eléri az 5 százalékos parlamenti küszöböt). Az anyagi helyzet szubjektív megítélése továbbra is fontos tényezője az MSZP és DK szavazótáborának. Azon hallgatók között, akik nehezen élnek 18 százalékot ér el a két párt együttesen, ugyanakkor a másik, szélső szubjektív jövedelemérzet kategóriában, „gondok nélkül élek” is meghaladja az átlagot (7%). A hagyományos baloldali pártok szavazótáborára tehát a relatíve legszegényebb és a legkevésbé szegény rétegből egyaránt verbuválódik.

Az MSZP és a DK szavazótáborára nem jellemző szempont – pontosabban nem szignifikáns – ugyanakkor a középiskola, valamint a jelenlegi intézmény fenntartójának jellege (egyházi, magán vagy állami), a hallgató képzési szintje (BA, MA, osztatlan vagy PhD) és az apa iskolázottsága sem. Bár nem kvótaszempont, ezért érdemes óvatosan kezelni az adatsort, de a bölcsészek, a jogászok és a természettudományi szakos hallgatók között az átlagosnál némileg nagyobb arányban található hagyományos baloldali szavazó.

Az MSZP és a DK egyetemista szavazóira továbbra is áll, hogy a közéleti kérdések problémák iránt az átlagoshoz hasonló mértékben érdeklődnek, míg a politikai érdeklődésük alig magasabb, mint a többieké. Fontos azonban megjegyezni – összhangban Bíró-Nagy András 2017-es megállapításával – közéleti és politikai érdeklődés vonatkozásában van érdemi eltérés a DK és az MSZP szavazói között. A DK-sok közéleti érdeklődése az egyik legmagasabb a mintában (3,88 pont az 1–5 skálán), míg az MSZP-soké átlagnál alacsonyabb (3,54 pont). Mindemellett a DK-s hallgatók politikai érdeklődése a legmagasabb a mintában (3,44 pont), a szocialista szimpatizánsoké viszont átlag körüli (3,25 pont).

Az MSZP és a Demokratikus Koalíció hallgatói támogatóinak szervezeti kötődése átlagos, illetve egy hajszállal átlag alatti. Míg egy „átlagos” egyetemista és főiskolás 1,15 szervezethez kötődik a vizsgálat alapján, a hagyományos baloldali pártok szavazói alig egyhez (1,02). Különösen alacsony a szocialistáké, hiszen az 1 egész sem éri el.

2015-höz képest egyetlen területen mutatható ki érdemi változás a hagyományos baloldali pártok szavazótáborában. Az adatok arra utalnak, hogy nemcsak a DK, de az MSZP egyetemista, főiskolás szimpatizánsai is virulens, aktív szereplőkké váltak, politikai participációjuk meghaladja az átlagot, de egyébként szinte az összes többi párt szavazótáborának átlagos részvételét is. A politikai részvétel közvetlen, hagyományos és offline formái közül az online kevésbé jellemző a két párt támogatóira.¹²⁹ Ezzel szemben az offline (közvetlen és hagyományos) részvétel indexe 2,18 pont, úgy, hogy az átlagos hallgatói részvételi index 1,44 pont.

129 A részvétel offline–online, illetve hagyományos, közvetlen formáiról részletesen lásd Szabó – Oross jelen kötetben.

Míg 4 éve csak a DK támogatói aktivizálódtak, 2019-ben a DK (2,31) és az MSZP (2,08) között jóval kisebb a különbség. Fontos megemlíteni, hogy az összes párt szavazója közül épp a Demokratikus Koalíció híveinek offline politikai aktivitása a legmagasabb.

Ha az offline részvételt szétválasztjuk közvetlen és hagyományos formákra a baloldali pártok szavazótáborának fent jelzett jellegzetessége némileg módosul. A közvetlen, direkt részvétel terén jelentős a szocialista és DK-s hallgatók és az átlag közötti különbség, míg a hagyományos formáknál ez az eltérés kisebb. Ennek oka, hogy a DK egyetemista szavazói különösen aktívak ugyanis a nagyobb intenzitást, bevonódást és elköteleződést megkövetelő repertoár típusokban, az a közvetlen formákban, sőt a legaktívabbak az egész mintában. A 2015-höz képest bekövetkezett változás leginkább pont itt mutatható ki, mert a korábbi adatfelvételhez képest az MSZP hallgatói szimpatizánsi köre is aktívabbá vált. Nagyobb arányban vesznek részt a politikai participáció erőteljes formáiban.

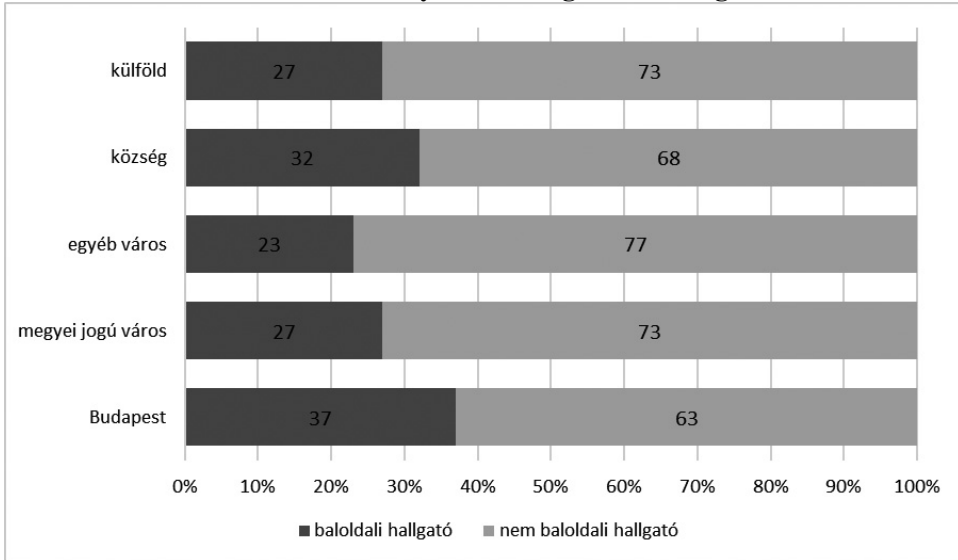
Összességében tehát a hagyományos baloldali pártok szavazótábora hasonlatos a 4 évvel korábbihoz. Legfontosabb jellemzője továbbra is a nagyvárosi háttér, ugyanakkor a két párt támogatói politikailag aktívabbakká váltak, nagyobb intenzitással vesznek részt olyan politikai participációkban, amelyek érdemi személyes elköteleződést, komolyabb bevonódást kívánnak.

Érdemes ehhez képest meghatározni, hogy a baloldali ideológiai platformon lévő hallgatók szociodemográfiai és szociokulturális háttérét. Az önmagukat a baloldali–jobbaldali skálán balra sorolók (1–3 érték) háttére szignifikánsan nem különbözik a többi hallgatótól az apa iskolai végzettsége, illetve az anyagi helyzet alapján. Megjegyzendő azonban, hogy van egy szubjektív jövedelmi kategória, ahol, egyedülként a mintában, nagyobb arányban található a baloldaliak, mint a centrum pozícióban, illetve a jobboldalon lévők. Ez a kategória a „nehezen élek”, amely az MSZP és DK-szavazóknál is fontos szempont volt. A kérdezett neme alapján az látható, hogy a nők körében érdemben magasabb az ideológiai baloldalosság, mint a férfiak körében (33% vs 25%).

A fővárosi egyetemisták és főiskolások körében a legmagasabb a baloldali hallgatók aránya (37%), ugyanakkor a kisebb városokban alulreprezentált ez az ideológia.

6. ábra

A különböző állandó lakhelyen élő hallgatók ideológiai karaktere



Forrás: Aktív Fiatalok Magyarországon 2019.

A baloldali hallgatókat nem különbözteti meg a többi hallgatótól a középiskola, valamint a jelenlegi intézmény fenntartójának jellege (egyházi, magán vagy állami) és a hallgató képzési szintje (BA, MA, osztatlan vagy PhD) sem. A bölcsészek, a gazdaságtudományi, a társadalomtudományi szakos, valamint a pedagógus hallgatók között azonban az átlagosnál némileg nagyobb arányban található önmagát balra soroló fiatal.

A baloldali hallgatók kifejezetten nyitottak a közélet és a politikai kérdések, problémák iránt (7. táblázat). Bár szervezeti kötődésük nem tér el érdemben a többi fiatalétól, a politikai aktivitásuk lényegesen magasabb, mint a nem baloldali hallgatóké. Igaz ez akár a közvetlen, akár a hagyományos és az online részvételi formákra egyaránt. Kiemelkedik az online platformokon zajló aktivitásuk, hiszen egy baloldali hallgatóra átlagosan két online participáció jut. Tehát virulens, aktív, politikailag involválódott közegről beszélünk. Emlékeztetőül, ezen a téren sincs jelentős különbség az MSZP és még inkább a DK-szavazók és az önmagukat ideológiai skála baloldalára sorolók között.

7. táblázat
A baloldali hallgatók néhány jellemzője
(átlagok)

	Mennyire érdekelnek Téged a közéleti kérdések, társadalmi ügyek, problémák? (1–5 skála)	Mennyire érdekel Téged a politika? (1–5 skála)	közvetlen participáció indexe (0–6)	hagyományos participáció indexe (0–7)	online participáció indexe (0–7)
baloldali	3,80	3,35	1,37	0,84	2,10
nem baloldali	3,53	2,99	0,75	0,61	1,42
minta	3,61	3,09	0,93	0,67	1,62

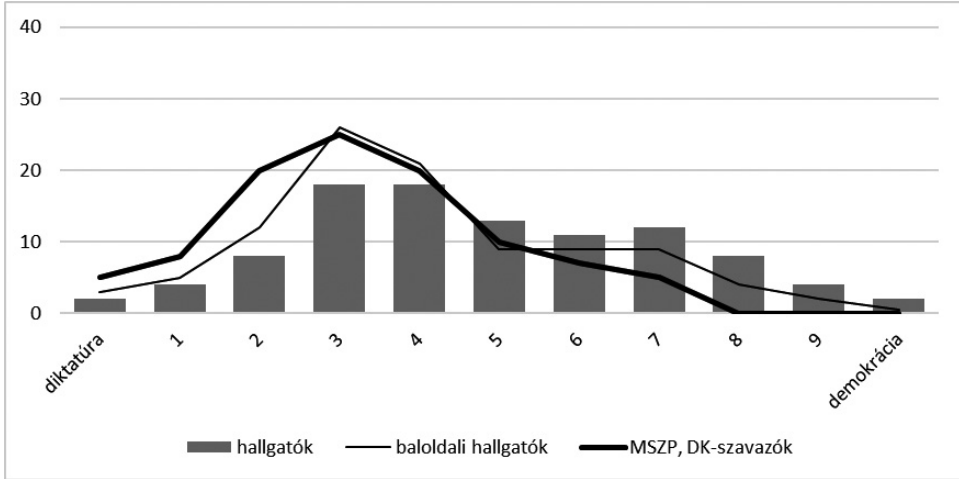
Forrás: Aktív F fiatalok Magyarországon 2019.

A baloldali egyetemisták és főiskolások erőteljes politikai aktivitásának fontos magyarázata lehet a kialakult politikai szisztémával kapcsolatos elégedetlenségük. A demokrácia működésével teljesen elégedetlenek 47 százaléka baloldalinak vallja magát, és a nem igazán elégedettek 31 százaléka is baloldali. Ezzel párhuzamosan az ideológiai skála baloldalán található hallgatók 82 százaléka elégedetlen az országban kialakult demokráciával. Helyesebben szólva a Magyarországon kialakult szisztémát ezen fiatalok egyre kevésbé tartják demokráciának. Arra a kérdésre ugyanis, miszerint „Ha egy skála egyik szélén a demokrácia, a másikon pedig a diktatúra található, akkor jelenleg Magyarország hol helyezkedik el ezen a skálán?” a baloldali fiatalok válasza jellegzetes rajzolatot mutat. Míg a 0-tól 10-ig terjedő skálán a kormányzópárt támogatóinak véleménye összességében 7,26 átlagpont, a hallgatói átlag 4,81 pont. Ehhez képest a baloldali fiatalok kritikusabbak (4,11 átlagpont), körükben legtöbben 3-as és 4-es értéket adtak. Annak ellenére egyébként, hogy a baloldali hallgatók döntő többsége, 69 százaléka elkötelezett híve a demokráciának, tehát nem magával a demokratikus államberendezkedéssel szemben kritikusak, hanem kifejezetten a Magyarországon kialakult „létező” demokráciával. Az igazsághoz tartozik, hogy a hagyományos baloldali pártok szavazóinak véleménye még az ideológiai baloldalon található egyetemistákéhoz képest is kritikusabb a demokrácia vs diktatúra megítélésében (3,33 átlagpont).

3. ábra

Szerinted, ha egy skála egyik szélén a demokrácia, a másikon pedig a diktatúra található, akkor jelenleg Magyarország hol helyezkedik el ezen a skálán? Kérlek, válaszolj egy 10-től 0-ig terjedő skálán úgy, hogy a 10 jelentse azt, hogy demokrácia, a 0 pedig, hogy diktatúra. Természetesen köztes értékeket adhatsz!*

(kérdésre választ adók százalékos megoszlása)



Forrás: Aktív Fiatalok Magyarországon 2019.

Ezen megállapításunkat támasztja alá, ha a demokrácia tartalmi elemeit vizsgáljuk. Öt szempont alapján értékelték a hallgatók a demokratikus intézményrendszer működését. A vizsgált dimenziók a választás szabadsága, az egyszemélyes túlhatalom megítélése, a média szabadsága, a bíróságok előtti egyenlőség, valamint a véleménynyilvánítás szabadsága, mint alapvető demokratikus szabadságjogok voltak. Ahogy az alábbi táblázatból kitűnik, a baloldali hallgatók nemcsak a mintához képest elégedetlenebbek a demokratikus játékszabályok működésével, de 2015-höz képest is érdemben romlott a véleményük a magyar állapotokról (4,5 körüli átlagpontok helyett 2019-ben 3,6 körüli átlagok rögzíthetők). A romlás üteme magasabb, mint amit a teljes hallgatói népesség esetében tapasztalhatunk.

12. táblázat

Véleményed szerint a következő állítások mennyire jellemzőek Magyarországon...? Kérlek, hogy válaszolj egy 0-tól 10-ig terjedő skálán úgy, hogy a 0 jelentse azt, hogy egyáltalán nem jellemző, a 10 pedig, hogy teljes mértékben jellemző!
(0–10-es skála átlagai)

		az országgyűlési választások szabadok és tisztességesek Magyarországon?	vannak emberek, akik kezében túl nagy politikai hatalom összességében	a média szabadon bírálhatja a kormányt	a bíróságok mindenkit egyenlően kezelnek	az emberek félelem nélkül elmondhatják a véleményüket a kormányzatról
baloldali hallgatók	2015	4,51	8,73	4,46	4,63	4,40
	2019	3,57	8,80	3,65	3,99	3,50
minta	2015	4,95	8,39	5,01	4,52	4,88
	2019	4,19	8,38	4,16	4,31	4,44

Forrás: Aktív Fiatalok Magyarországon 2019.

Összefoglalóan a baloldali – jobboldali ideológiai skálán 1–3-as értéket felváltó hallgatók és a hagyományos baloldali pártok szavazói között bár kicsiny az átfedés, a köztük lévő korreláció nem túl robusztus, mégis hasonló szociológiai háttérű, hasonlóan gondolkodó fiatalokról beszélhetünk. A politikai érdeklődésük, aktivitásuk és demokráciáról való vélekedésük inkább összeköti őket, mint elválasztja őket egymástól. Azt, hogy a baloldali egyetemisták és főiskolások dominánsan mégsem az MSZP–P-t, illetve a Demokratikus Koalíciót választják egy most vasárnap esedékes parlamenti választáson, az adatok alapján leginkább politikai, személyzeti okokkal magyarázhatjuk és nem a hallgatói táborban meglévő tényezőkkel. Az MSZP–P és a DK nem elég progresszív, nem elég új a baloldali hallgatók számára, nem tudnak megfelelő alternatívát nyújtani az új iránt fokozottan érzékeny réteg számára.

A BALOLDALI HALLGATÓK SZOCIALIZÁCIÓS HÁTTERE

Az elemzés második részében a baloldali hallgatók bemutatása szocializációs aspektusból történik. Többváltozós statisztikai módszer segítségével igyekszem meghatározni, hogy milyen tényezők hatnak leginkább a baloldaliság kialakulásá-

ra. A modellekbe¹³⁰ ötféle szocializációs ágens változót építettem be, mint a család, az iskola, a kortársak, a vallás és az ún. külső hatások. Azt feltételeztem, hogy a családi szocializációnak lehet a legnagyobb jelentősége a baloldali gondolat kialakulásában (H1), ezen belül is úgy véltem, hogy az otthoni közéleti, politikai beszélgetések gyakorisága, valamint az apa (vélt) ideológiai hovatartozása fogja leginkább meghatározni, hogy a hallgató baloldali ideológiát fogad-e el vagy sem. A kortárs csoportok szocializációs szerepét kevésbé tételeztem fontosnak (H2), szemben a vallással, amellyel kapcsolatban viszont negatív hatást tételeztem (H3).

Az alábbi lépésenkénti¹³¹ logisztikus regressziós modellek alapján részben igazolt részben cáfolt a fenti három hipotézisem. A függő változóra – jelen esetben ideológiai baloldali vagy sem – ugyanis a vártnál jóval kevesebb tényező hat. A vizsgált, összességében 17 változóból (a két modellben 3–3 független változó cserélődik) mindössze 5 került be a modellekbe úgy, hogy az ötből két változó ráadásul korrelál egymással (hasonló a jelentésük), ezért kerültek külön modellbe.

13. táblázat
Az ideológiai baloldali hallgatók szocializációs modellje
(lépésenkénti (Wald) bináris logisztikus regressziós modellek)
Függő változó: baloldali vagy sem

*P<0,05; ** P<0,01;		Modell 1.				Modell 2.			
		B	S.E.	Wald	Exp(B)	B	S.E.	Wald	Exp(B)
Step 1	apa: bal jobb (1–7)	-,443**	0,061	53,574	0,642	-,452**	0,06	56,195	0,636
	Constant	0,971	0,248	15,287	2,642	0,987	0,247	15,934	2,683
	-2 Log likelihood	659,568 ^a				670,763			
	Cox – Snell R ²	9,90%				10,10%			
	Nagelkerke R ²	0,139				0,143			
Step 2	apa: bal jobb (1–7)	-,483**	0,062	59,711	0,617	-,0446	0,061	52,693	0,64
	baráti beszélg. gyak. (1: gyakran)	,791**	0,161	24,126	2,205				
	vallásosság (-2: ateista)					-,364**	0,082	19,586	0,695
	Constant	0,887	0,254	12,171	2,428	,935**	0,252	13,79	2,546
	-2 Log likelihood	633,466				650,53			
	Cox – Snell R ²	13,90%				13,10%			
	Nagelkerke R ²	0,195				0,185			

130 Ahogy azt korábban jeleztem, a középiskolai családi és a középiskolai kortárs közéleti diskurzusok intenzitása erősen korrelál a jelenlegi családi és kortárs beszélgetések gyakoriságával. Kiküszöbölendő a multikollinearitást, két modellt futtattam. Az elsőben a családi és kortárs beszélgetések gyakoriságát jelen időre vonatkoztattam: „Milyen gyakran szoktál közéleti kérdésekről, társadalmi problémákról beszélgetni a családdal, a barátaiddal?“, míg a másodikban a középiskolás időszakra: „És középiskolás korodban, milyen gyakran beszélgettetek közéleti kérdésekről, társadalmi problémákról otthon, a családdal?; az akkori barátaiddal?“

131 Lényege, hogy egyesével veszi a modellbe a változókat. Mindig azt, ami a legnagyobb mértékben befolyásolja a függő változót, jelen esetben a baloldali ideológiai beállítódást.

Step 3	apa: bal_jobb (1-7)	-,475**	0,064	55,56	0,622	-0,38	0,066	33,208	0,684
	vallásosság (-2: ateista)	-,364**	0,085	18,295	0,695	-0,337	0,083	16,316	0,714
	baráti beszélg. gyak. (1: gyakran)	,767**	0,163	22,113	2,153				
	apa: lib_konz (1-7)					-0,178	0,065	7,569	0,837
	Constant	0,835	0,259	10,401	2,304	1,375	0,303	20,568	3,953
	-2 Log likelihood	614,570				642,927			
	Cox – Snell R ²	16,60%				14,20%			
	Nagelkerke R ²	0,234				0,201			
Step 4	apa: lib_konz (1-7)	-,164*	0,067	6,02	0,849	-0,177	0,065	7,409	0,838
	apa: bal_jobb (1-7)	-,409**	0,069	35,186	0,664	-0,38	0,067	32,611	0,684
	vallásosság (-2: ateista)	-,341**	0,086	15,623	0,711	-0,334	0,084	15,932	0,716
	baráti beszélg. gyak. (1: gyakran)	,749**	0,164	20,798	2,115				
	baráti beszélg. gyak. középiskolában (1: gyakran)					0,352	0,139	6,408	1,422
	Constant	1,223	0,307	15,838	3,399	1,404	0,304	21,333	4,073
	-2 Log likelihood	608,525				636,45			
	Cox – Snell R ²	17,50%				15,20%			
Nagelkerke R ²	0,246				0,214				

Modell 1.: a modellben a családi és a baráti politikai, közéleti témákról szóló beszélgetés gyakorisága jelen időre vonatkozik.

Modell 2.: a modellben a családi és a baráti politikai, közéleti témákról szóló beszélgetés gyakorisága a középiskolás időszakra vonatkozik.

Forrás: Aktív Fiatalok Magyarországon 2019.

Az ötféle szocializációs ágensből nincs szignifikáns hatása az iskolai szocializációnak, a külső, externális tényezőknek, és – ami talán meglepő – differenciáltabb a családi szocializációnak. A H1 hipotézis alapján ugyanis a baloldali ideológiai kialakulásának kulcsa a családi értékátadás. A családi szocializációs tényezők közül azonban a közéletéről, politikáról szóló beszélgetések gyakoriságának, a beszélgetések hangvételének nincs statisztikailag szignifikáns hatása arra, hogy a hallgató baloldali vagy sem. Igaz ez a jelen időben zajló családi beszélgetésekre (M1) éppúgy, mint a középiskolás korban zajló beszélgetésekre (M2).

Nincs továbbá szignifikáns hatása annak sem, hogy a hallgató mennyire ért egyet szülei életével, alapelveivel, sőt a szülők politikai nézeteivel való egyetértés vagy elutasítás sem hat a baloldaliság létrejöttére. A családi értékátadás egyetlen momentuma emelhető ki, igaz azonban, hogy ez minden független változó közül a legfontosabb: az apa vélelmezett ideológiai hovatartozása. A többváltozós elemzés Wald statisztikája alapján akkor válik egy egyetemistából, főiskolásból ideológiai-

ilag baloldali, ha az édesapja/nevelőapja is baloldali beállítódású.¹³² Minden más változó ehhez képest jóval kisebb hatással rendelkezik. A családi értékátadás egy másik tényezője is bekerül a modellekbe, a harmadik vagy a negyedik lépésben. Ebben az esetben azt állíthatjuk, hogy az apa (vélt) liberális ideológiája az, ami segíti a hallgató baloldaliságát befolyásolja. A jelenleg baloldali hallgató tehát alapvetően egy baloldali és/vagy liberális ideológiájú családi közegből érkezik, az értékátadás leginkább az ideológiák szintjén történik meg és nem pedig a családi beszélgetések során.

A családi beszélgetésekkel szemben ugyanakkor a kortársakkal, ezen belül is a barátokkal folytatott közéleti, politikai eszmecsere, viták, jelentős hatással bírnak arra, hogy a hallgatóból baloldali válik-e vagy sem. A jelen idejű baráti beszélgetés a második legnagyobb hatású változó, míg a középiskolai beszélgetés a 2. modellben a negyedik lépésben kerül be a szignifikáns tényezők közé (a gyakori baráti beszélgetés ceteris paribus 2,2-szeresére növeli a baloldaliság esélyét). A H2 hipotézist tehát a regressziós számítás cáfolja, a kortárs szocializációnak kiemelt jelentősége van a baloldaliság kialakulásában.

Végül a H3 hipotézisben azt feltételeztem, hogy a vallásosság – szemben a Fidesz-re szavazó hallgatókkal – nem pozitívan, hanem negatívan fog hatni a baloldaliságra. Egyszerűbben ezt a hipotézist úgy írhatjuk le, hogy minél kevésbé vallásos az egyetemista és főiskolás, annál inkább baloldali beállítódású lesz. Ez a hipotézis alátámasztható. Mindkét modellben vagy a 2., vagy a 3. lépésben kerül a szignifikáns változók közé a vallás, méghozzá negatív előjellel. Ez pontosan azt jelenti, hogy minél kevésbé vallásos (minél közelebb van az ateistához) a hallgató, annál nagyobb a valószínűsége, hogy baloldali ideológiát fog követni.

A baloldali hallgatók politikai szocializációjában összességében tehát az apa ideológiai beállítódásának, a kortárs hatásnak, valamint a vallásnak van szerepe, jelentősége. Ezek az eredmények arra utalnak, hogy nem egyszerűen a Fidesz-szavazó hallgatók pandantjairól beszélhetünk, hanem más tényezők, más mechanizmusok is befolyásolják a baloldaliság kialakulását.

Különösen igaz a megállapítás, ha csak az MSZP-P és a DK-ra szavazó hallgatók modelljét vizsgáljuk.¹³³ Ebben az esetben ugyanis a 17 változóból összesen három szignifikáns tényező kerül be a regresszióba: az apa baloldali beállítódása, mint generális baloldali ideológiát kialakító tényező, a hallgató nagyvárosi, egészen pontosan budapesti állandó lakhelye és a középiskolai időszakban lezajló családi beszélgetések gyakorisága.

A bináris logisztikus regressziós modellek alapján ideológiai baloldali hallgatók és a hagyományos baloldali pártok szavazóinak politikai szocializációjában

132 Helyesen ez a mondat úgy szól, hogy akkor válik baloldallivá, ha a hallgató azt feltételezi édesapjáról, nevelőapjáról, hogy ő is baloldali beállítódású. Azt ugyanis nem tudjuk, hogy valójában az apa baloldalinak tartja-e magát vagy sem. Ebben az értelemben a kapott válaszokban nagyon magas lehet a torzítás, a saját ideológia kivetítésre a szülőre.

133 Lásd a Melléklet 3. táblázatát.

a családi szocializációs átörökítés vonatkozásában van a legnagyobb különbség. Míg a baloldali–jobboldali skálán 1–3 értéket felvevő egyetemistáknál és főiskolásoknál a családdal történő kommunikáció hatását nem tudjuk kimutatni, addig az MSZP–P és DK-szavazóknál nagyon is. Ráadásul, és ez különösen érdekes, a középiskolás korban zajló családi kommunikáció hatása a szignifikáns. Úgy vélem, hogy az ideológiai baloldaliság forrása az apa beállítódásán túlmentően a kortársak, az egyetemi időszak, tehát a jelenkori hatások, míg a hagyományos pártokra szavazás mintha inkább a családi viszonyokból eredne. Ezt az eltérést a későbbiekben, más kutatások révén érdemes tesztelni, pontosítani.

ÖSSZEFOGLALÁS

Elemzésemben arra tettem kísérletet, hogy több szempontból is jellemezzem a baloldali hallgatókat. A vizsgálódás érdekességét az adja, hogy Magyarországon a társadalmi közeg jobboldali jellegű, függetlenül attól, hogy a teljes felnőtt népet vagy éppen a fiatalokat vizsgáljuk. Mindamellet az elmúlt országos választásokon a balközépnek tartott aktorok politikai súlya, szerepe jelentősen leértékelődött, és egy politikai jellegű súlypontáthelyezés is történt az önmagukat baloldalinak, balközépnek és liberálisnak tartó, más politikai szereplők által hagyományos baloldalinak tartott pártok között. Ezen folyamatok alapján úgy döntöttem, hogy nemcsak a MSZP–P és a DK egyetemista, főiskolás szavazóit elemzem, hanem megvizsgálom azt is, hogy a baloldali gondolat, a baloldaliság is megkopott-e a főiskolások és egyetemisták körében, vagy e két párt kifáradásáról beszélhetünk-e.

Tanulmányomban elhatároltam egymástól a különböző baloldali hallgatókat, jellemeztem a hagyományos baloldali pártok szavazóit, és arra is kísérletet tettem, hogy bemutassam, honnan ered a hallgatók baloldalisága, vagyis, milyen politikai szocializációs háttér az, amelynek „eredménye” és/vagy következménye a baloldali pártok támogatása, illetve az ideológiai baloldal elfogadása.

Az elemzés során három baloldali halmazt különböztettem meg:

- a hallgatók 29 százaléka jellemezte önmagát egyes, kettes és hármas értékkel a hét fokú bal/jobbszociális ideológiai skálán. Őket tekintettem ideológiai értelemben vett baloldalinak.
- a magyar egyetemisták és főiskolások 3–4 százaléka vizsgálati időponttól függetlenül önmagához a baloldali és szociáldemokrata értékcímek tartja legközelebb állónak, ők az értékbaloldaliak.
- Az adatok azt mutatták, hogy a hagyományos baloldali pártok körül „megállt az idő”. Az MSZP (3%) és a DK (2%) támogatottsága külön-külön a teljes hallgatói népességben 5 százalék alatti, hajszállra annyi, mint 4 évvel korábban, 2015-ben volt.

Az ideológiai baloldal, a baloldali értékvilág és a baloldali pártszavazat között szignifikáns, de gyenge kapcsolatot mutattam ki. A legnagyobb réteget kitevő ideológiai értelemben vett baloldali hallgatók többségében nem baloldali értékcímket választanak és kevéssé – bár az átlagnál kétségtelenül nagyobb arányban szavaznak az MSZP-re vagy a DK-ra. A három, egymástól elkülönített halmaz metszete lényegében értelmezhetetlen, az egész 800 fős mintában 5 olyan hallgató akadt, aki ideológiájában, értékvilágában és pártválasztásában is baloldali. Ezért úgy döntöttem, hogy két féle baloldaliságot vizsgálok. Egyrészt az ideológiai skálán önmagukat balra sorolókat, másrészt az MSZP–DK-szavazóit elemzem.

Az eredmények szerint – és ez kétségtelenül meglepő adat az alapvetően jobboldali társadalmi közegben – a baloldali egyetemi és főiskolai hallgatók aránya növekedett az elmúlt 4 évben, ugyanakkor fragmentáltságuk érdemben nem szűnt meg. 2019-ben inkább a Momentumban látták a lehetőséget, viszont 4 év távlatában a hagyományos baloldali pártok jelentősen visszaszorultak még a baloldali hallgatók körében is.

A hagyományos baloldali pártok (MSZP, DK) szavazótáborra hasonlatos a 4 évvel korábbihoz. Legfontosabb jellemzője továbbra is a nagyvárosi háttér, ugyanakkor a két párt támogatói politikailag aktívabbakká váltak, nagyobb intenzitással vesznek részt olyan politikai participációkban, amelyek érdemi személyes elköteleződést, komolyabb bevonódást kívánnak.

Az elemzés újdonsága, hogy többváltozós statisztikai eljárással igyekeztem bemutatni a baloldali fiatalok szocializációs hátterét, útját. Bár azt feltételezem, hogy a családi szocializációnak lehet a legnagyobb hatása a baloldaliság kialakulásában. Azt tapasztaltam, hogy az apa (hallgató által vélt) ideológiai hovatartozása a legfontosabb tényező a hallgató baloldaliságában: a baloldali hallgató alapvetően egy baloldali és/vagy liberális ideológiájú családi közegből érkezik, az értékátadás leginkább az ideológiák szintjén történik meg. Úgy véltem, hogy a kortárs csoportok szocializációs szerepe kevéssé fontos az ideológiai értelemben vett baloldali fiatalok kialakulásában, az elemzés azonban kimutatta, hogy a barátokkal folytatott közéleti, politikai eszmecserék, viták, jelentős hatással bírnak arra, hogy a hallgatóból baloldali válik-e vagy sem. A kortársak szocializációs hatása tehát a várthoz képest is jelentősebb.

A vallásosság negatív hatását azonban igazolta a vizsgálat, minél kevésbé vallásos (minél közelebb van az ateistához) a hallgató, annál nagyobb a valószínűsége, hogy baloldali ideológiát fog követni. Az ideológiai értelemben baloldalinak tekintett hallgatók és a hagyományos baloldali pártokra szavazó fiatalok szocializációjának van egy közös forrása az apa/nevelőapa (vélt) baloldalisága, és a nemvallásosság. További kutatásokra van szükség ugyanakkor annak tisztázására, hogy az ideológiai baloldaliság és a baloldali pártokra szavazás mögött milyen más tényezők húzódnak meg. Az empirikus eredmények ugyanis azt jelezték, hogy az ideológiai értelemben önmagukat baloldalinak valló egyetemistáknál és főis-

kolásoknál a családdal történő kommunikációnak nincs érdemi szerepe, viszont az MSZP–P és DK-szavazóknál nagyon is. Ráadásul, és ez különösen érdekessé teszi a kapott eredményeket, a középiskolás korban zajló családi kommunikáció hatását mutattuk ki. Érdemes lenne tehát a későbbiekben részletesen megvizsgálni az időtényező hatását.

IRODALOM

- Bíró-Nagy András (2012): Sokszínű fiatal baloldal. In: Szabó Andrea (szerk.): *Racionálisan lázadó hallgatók 2012. Apátia-Radikalizmus-Posztmaterializmus a magyar egyetemisták és főiskolások körében*. Belvedere Meridionale, Szeged. p. 203–221.
- Bíró-Nagy András (2014): Baloldali fiatalok 2013: A balközép olvasztótégely és a fogyatkozó established baloldal. In: Szabó Andrea (szerk.): *Racionálisan lázadó hallgatók II.: Apátia – radikalizmus – posztmaterializmus a magyar egyetemisták és főiskolások körében*. Szeged; Budapest: Belvedere Meridionale; MTA TK, p. 199–211.
- Bíró-Nagy András (2017): Baloldali hallgatók 2011–2015: Az Együtt, az MSZP és a DK egyetemista-főiskolás támogatóinak társadalmi háttere, közéleti aktivitása és értékvilág. In: Szabó Andrea, Oross Dániel (szerk.): *Csendesek vagy lázadók? A hallgatók politikai orientációi Magyarországon (2011–2015)*. Szeged–Budapest, MTATKPTI– Belvedere Meridionale, p.189–205.
- Böcskei Balázs (2014): Létezik-e magyar fiatal progresszió? Első fecskék vagy egy progresszív fiatalság igazi esélye. In: Szabó Andrea (szerk.): *Racionálisan lázadó hallgatók II.: Apátia – radikalizmus – posztmaterializmus a magyar egyetemisták és főiskolások körében*. Szeged; Budapest: Belvedere Meridionale; MTA TK, p. 213–220.
- Enyedi Zsolt – Tardos Róbert (2018): Amagyar választók társadalmi beágyazottsága és ideológiai tagoltsága. In: Böcskei Balázs – Szabó Andrea (szerk.): *Várákozások és valóságok. Parlamenti választás 2018*. Budapest, MTA TK PTI – Napvilág Kiadó, p. 43–77.
- Jennings, M. K. – Stoker, L. – Bowers J. (2009): Politics across Generations: Family Transmission Reexamined. *The Journal of Politics*, Vol. 71, No. 3, July 2009, Pp. 782–799. doi:10.1017/S0022381609090719
- Galgóczi Eszter (2019): Töréstenzt: Valóban meghaladja a törésvonalakat a Momentum? A Momentum fiatalok közötti támogatottságának okai. In: Szabó Andrea – Susánszky Pál – Oross Dániel (szerk.): *Mások vagy ugyanolyanok? A hallgatók politikai aktivitása, politikai orientációja Magyarországon (2019)*. Budapest – Szeged, Belvedere Meridionale – Heinrich Böll Stiftung – TK PTI.

- Kmetty Zoltán (2017): Elkötelezettek... A Fidesz egyetemista szavazóbázisának struktúrája. In: Szabó Andrea, Oross Dániel (szerk.): *Csendesek vagy lázadók? A hallgatók politikai orientációi Magyarországon (2011–2015)*. Szeged–Budapest, MTATKPTI– Belvedere Meridionale., p. 158–173.
- Kmetty Zoltán (2019): A narancs árnyalatai – Fiatal és idős Fidesz szavazók diplomán innen és túl In: Szabó Andrea – Susánszky Pál – Oross Dániel (szerk.): *Mások vagy ugyanolyanok? A hallgatók politikai aktivitása, politikai orientációja Magyarországon (2019)*. Budapest – Szeged, Belvedere Meridionale – Heinrich Böll Stiftung – TK PTI.
- Oross Dániel – Szabó Andrea (2019): Aktív és fiatal = magyar egyetemista? In: Szabó Andrea – Susánszky Pál – Oross Dániel (szerk.): *Mások vagy ugyanolyanok? A hallgatók politikai aktivitása, politikai orientációja Magyarországon (2019)*. Budapest – Szeged, Belvedere Meridionale – Heinrich Böll Stiftung – TK PTI.
- Oross Dániel (2019): Miért népszerű a Magyar Kétfarkú Kutya Párt az egyetemi hallgatók körében? In: Szabó Andrea – Susánszky Pál – Oross Dániel (szerk.): *Mások vagy ugyanolyanok? A hallgatók politikai aktivitása, politikai orientációja Magyarországon (2019)*. Budapest – Szeged, Belvedere Meridionale – Heinrich Böll Stiftung – TK PTI.
- Szabó Andrea (2019a): *A magyar egyetemisták és főiskolások politikai integrációja 2019-ben*. Prague, Heinrich Böll Stiftung.
- Szabó Andrea (2019): A 2019-es Aktív Fiatalok Magyarországon kutatás módszertana. In: Szabó Andrea – Susánszky Pál – Oross Dániel (szerk.): *Mások vagy ugyanolyanok? A hallgatók politikai aktivitása, politikai orientációja Magyarországon (2019)*. Budapest – Szeged, Belvedere Meridionale – Heinrich Böll Stiftung – TK PTI.

MELLÉKLET

A különböző baloldali halmazok egymáshoz való viszonya (elemszám)

pártpreferencia	ideológiai hovatartozás	baloldali értékcsímke	nem baloldali értékcsímke
MSZP, DK-szavazó	ideológiai bal	5	22
	nem ideológiai bal	2	11
	Összesen	7	33
nem MSZP, DK szavazó	ideológiai bal	21	179
	nem ideológiai bal	8	530
	Összesen	29	709

Forrás: Aktív Fiatalok Magyarországon 2019.

**Az MSZP–P és a DK-ra szavazó hallgatók szocializációs modellje
(lépésenkénti (Wald) bináris logisztikus regressziós modellek)
Függő változó: MSZP–P, DK-szavazó vagy sem**

*P≤0,05; ** P≤0,01;		Modell 1.				Modell 2.			
		B	S.E.	Wald	Exp(B)	B	S.E.	Wald	Exp(B)
Step 1	apa: bal_jobb (1–7)	-0,442**	0,108	16,809	0,643	-,445**	,108	17,067	,641
	Constant	-1,045	0,382	7,475	0,352	-1,061	,381	7,738	,346
	-2 Log likelihood	262,934				264,7			
	Cox – Snell R ²	,031				,030			
	Nagelkerke R ²	,080				,080			
Step 2	apa: bal_jobb (1–7)	-0,411**	0,11	14,009	0,663	-,417**	,110	14,403	,659
	település típusa	0,14**	0,053	7,048	1,15	,140**	,053	7,037	1,150
	Constant	-2,013	0,552	13,316	0,134	-2,019	,549	13,535	,133
	-2 Log likelihood	255,544				257,321			
	Cox – Snell R ²	,043				,042			
	Nagelkerke R ²	,112				,112			
Step 3	apa: bal_jobb (1–7)					-,399**	,108	13,590	,671
	családi beszélg. gyak. középiskolában (1: gyakran)					,601*	,285	4,448	1,823
	település típusa					,139**	,053	6,818	1,149
	Constant					-2,154	,556	15,007	,116
	-2 Log likelihood					252,749 ^a			
	Cox – Snell R ²					,049			
	Nagelkerke R ²					,131			

Modell 1.: a modellben a családi és a baráti politikai, közéleti témákról szóló beszélgetés gyakorisága jelen időre vonatkozik.

Modell 2.: a modellben a családi és a baráti politikai, közéleti témákról szóló beszélgetés gyakorisága a középszkolás időszakra vonatkozik.

Forrás: Aktív Fiatalok Magyarországon 2019.