

# A GYERMEKEK HELYZETE NAPJAINKBAN EURÓPÁBAN ÉS MAGYARORSZÁGON

*Katona Tamás*  
*egyetemi tanár*

*Szegedi Tudományegyetem*

Az emberiség története az egymást követő nemzedékek életének láncolata, történelme a társadalmak léttörténéseinek egymásutánja. Hogy az egyes események milyen változásokat indítanak el, és azok milyen irányban folytatódnak a különböző társadalmakban, az a nemzedékek közötti információ- és életforma átadással szorosan összefügg. Az egyének és az egyénekből álló közösségek számossága, az adott társadalmon belüli dominanciája határozza meg a társadalmi preferenciákat. Az intelligens társadalmak a törvényszerűen meglévő jövedelemkülönbségek mellett is töreksenek arra, hogy az adott ország polgárainak mindegyikét olyan létfeltételekhez segítsék, amely az egyén számára megfelelő hozzáállás esetén – pl. képzési, munkavégzési hajlandóság, felelősségvállalás stb. – méltósággal megélhető létbiztonságot ad. Különösen fontos ezen elv alkalmazása a felnövekvő nemzedékek esetében, akik későbbi magatartása meghatározó a már és még nem aktív társadalmi csoportokról történő közösségi gondoskodásban, utóbbiak esetében pedig a kollektív viselkedésformák mintaláncolatának kialakításában. Azaz a gyermekek helyzete, lehetőségeik a mindenkori jelenben a társadalmi jövőkép és biztonság alapját jelentik. Többek között emiatt is fontos, hogy az egyes társadalmak, geopolitikai közösségek objektív képet alkothassanak a felnövekvő nemzedékek szemléletmódját jelentősen befolyásoló társadalomkörnyezeti hatásokról, azaz a statisztika lehetőségeivel, mutatók és módszerek kidolgozása, alkalmazása révén összehasonlítható képet nyerjünk az országokon belüli és országok közötti különbségekről, jelezve egyúttal a változtatás szükségletét, helyét, mértékét és irányát.

A társadalompolitika egyik legfontosabb kérdése a gyermekek helyzetének alakulása. A társadalom számára lényeges követelmény, hogy gondoskodjon a gyermekek jólétéről, harmonikus fejlődéséről. A gyermekek helyzetének feltérképezését célzó tudományos kutatások viszonylag új keletűek. Arra vonatkozó igény, hogy a gyermekek szociális helyzetét önálló vizsgálatoknak vessék alá, csupán a második évezred legutolsó évtizedében jelentkezett először. Az Európai Unió tagállamaiban is csak az 1990-es évektől kezdve vált társadalompolitikai kérdéssé szociális helyzetük feltárása, és ebben semmiképpen nem hagyható figyelmen kívül annak a mikroközösségnek a helyzete, amely a gyermeknevelés természetes közege: a család, és gazdasági közössége: a háztartás.

A gyermekszegénység összetett jelenség, és nem vonatkoztatható el a gyermeket nevelő családok helyzetétől. Az Európában alkalmazott családpolitikák indíttatása és tartalma különböző, céljuk azonban közös: a családok támogatása. A családpolitika nem tartozik az Európai Unió illetékességi körébe, azonban a demográfiai helyzet és a tendenciák megismertetésében, valamint a bevált gyakorlatok tagállamok közötti cseréjében az EU fontos szerepet tölt be. Az Európai Bizottság laekeni ülésén, 2001 decemberében határozatot hoztak a jövedelmi szegénység és társadalmi kirekesztettség mérésére szolgáló 18 közös statisztikai indikátor bevezetéséről, hogy ezzel figyeljék a szegénység és társadalmi kirekesztés elleni küzdelemben elért fejlődést, és nemzetközi szinten tegyék lehetővé az

összehasonlíthatóságot. A Jövedelem és Életkörülmények felvétel /EU-SILC/ alapján előálló indikátorok a társadalmi befogadás négy dimenzióját vizsgálják, a jövedelmi szegénységet, a foglalkoztatottságot, az egészséget és az oktatást, és ezáltal rávilágítanak a társadalmi befogadás sokdimenziós jelenségére.

Az Európai Unió 2010-et a szegénység és a társadalmi kirekesztés elleni küzdelem európai évének nyilvánította, felhívva a nyilvánosság figyelmét a szegénység és társadalmi kirekesztés erősödésére és veszélyeire. Mivel az Európai Unió intézkedései közvetlenül vagy közvetve hatással vannak a tagországok szociálpolitikájára, a gyermekek, a gyermekeket nevelő családok életkörülményeinek mind szélesebb körű ismerete hozzájárulhat a gyermekszegénység csökkentésére irányuló intézkedések meghozatalához mérsékelve a szegénység generációk közötti átörökítését.

Ennek szellemében az Európai Unió „Európa 2020” néven 2010-ben indította el 10 évre szóló foglalkoztatási és növekedési stratégiáját, hogy megteremtse az intelligens, fenntartható és inkluzív növekedés feltételeit.<sup>1</sup>

A program megvalósítását az Eurostat folyamatosan figyelemmel kíséri, és évenként összefoglaló kiadványban teszi közzé az „Európa 2020” stratégiai program teljesülését, illetve vizsgálja az egyes indikátorok előrehaladását. Az egyébként nagyon fontos felvétel módszertanilag problematikus eleme a mintanagyság. Az Európai Unióban minden évben egyidejűleg, egységes program alapján készülő kutatási minta 121 ezer háztartásra terjed ki, ez Magyarországon 4 750 háztartást jelent. A mintanagyság óvatosságra int a következtetések levonását illetően.

Öt célkitűzést tartalmaz az „Európa 2020”, másként lisszaboni stratégiának nevezett program. Ezek közül három a foglalkoztatással, a képzéssel és a jövedelmi szegénység markáns csökkentésével foglalkozik, míg kettő a kutatással és fejlesztéssel, illetve az energiahatékonysággal. A program lényeges elemei közül a gyermekek helyzetét közvetlenül érintő, a családok jövedelmi helyzetét csaknem direkt módon befolyásoló célok között szerepel a 75%-os foglalkoztatási arány elérése a 20-64 éves korosztályban, a korai iskolaelhagyók /középkorú végzettséggel nem rendelkező 18-24 éves, képzésben részt nem vevő, munkával nem rendelkező fiatalok/ arányának 10% alá szorítása, valamint annak elérése, hogy a 30-34 éves korosztály 40%-a szerezzon felsőfokú végzettséget. Fontos cél továbbá, hogy az Európai Unióban legalább 20 millióval csökkenjen a jövedelmi szegénységben és társadalmi kirekesztettségben élők száma.

Az Eurostat legfrissebb adatai szerint bizonyos célok megvalósítása jól halad. A korai iskolaelhagyók aránya 2015-ben 11% volt, és a 30-34 éves fiatalok 38,7%-a rendelkezett felsőfokú végzettséggel. Ami a magyar adatokat illeti két indikátor esetében – üvegház hatású gázok kibocsátása, ill. a korai iskolaelhagyók aránya – látszólag javultak a hazai mutatók. A korai iskolaelhagyók aránya 2015-ben 11,6% volt, tehát a statisztikai mutató kedvező, igaz ez nem tükrözi a tartalmi problémát, a szakképzettség és érettségi nélküli magyar fiatalok magas számát, amely a képzettségi hiány következtében jelentős hátrány a munkaerőpiacon, és ezáltal a családi létfeltételek megteremtésében.

Három indikátor – kutatás-fejlesztésre fordított kiadások, a 20-64 éves korosztály foglalkoztatási rátája, jövedelmi szegénységben és társadalmi kirekesztettségben élők számának és arányának csökkenése – esetében jelentős az Európai Unióban az elmaradás a 2020-ra kitűzött célok teljesítésében: *Magyarországon* ehhez képest is rossz a helyzet. A 20-64 éves korosztály foglalkoztatási rátája az Európai Unióban alig mozdult el a 2008.

<sup>1</sup> European Commission (2010): Europe 2020 strategy, Brussels.

évi válsághoz képest: akkor 70,3% volt a foglalkoztatási arány ebben a korcsoportban, míg tavaly 70,1%. A magyar foglalkoztatási ráta a múlt évben lényegesen kedvezőtlenebb, 68,9%, a közfoglalkoztatottakat nem számítva 64,5% volt.

1. tábla Az Európai Unió tagállamainak sorrendje a 20-64 évesek foglalkoztatási rátája szerint

Sorrend	2000.		2008.		2015.	
	Tagállam	Foglalkoztatási ráta, %	Tagállam	Foglalkoztatási ráta, %	Tagállam	Foglalkoztatási ráta, %
1.	Dánia	78,0	Svédország	80,4	Svédország	80,5
2.	Svédország	76,8	Dánia	79,7	Németország	78,0
3.	Hollandia	74,3	Hollandia	78,9	Nagy-Britannia	76,8
4.	Nagy-Britannia	74,0	Észtország	77,1	Dánia	76,5
5.	Portugália	73,5	Ciprus	76,5	Észtország	76,5
6.	Finnország	71,6	Finnország	75,8	Hollandia	76,4
7.	Ausztria	71,4	Lettország	75,4	Csehország	74,8
8.	Csehország	71,0	Nagy-Britannia	75,2	Ausztria	74,3
9.	Írország	70,4	Németország	74,0	Litvánia	73,3
10.	Románia	69,1	Ausztria	73,8	Finnország	72,9
11.	Németország	68,7	Portugália	73,1	Lettország	72,5
12.	Szlovénia	68,5	Szlovénia	73,0	Luxemburg	70,9
13.	Franciaország	68,1	Csehország	72,4	Franciaország	70,0
14.	Luxemburg	67,0	Írország	72,2	Portugália	69,1
15.	Észtország	66,6	Litvánia	72,0	Szlovénia	69,1
16.	Belgium	65,8	Bulgária	70,7	Írország	68,7
17.	Litvánia	65,5	Franciaország	70,5	Ciprus	67,9
18.	Lettország	63,6	Luxemburg	68,8	Málta	67,8
19.	Szlovákia	63,5	Szlovákia	68,8	Lengyelország	67,8
20.	Görögország	61,9	Spanyolország	68,5	Szlovákia	67,7
21.	<i>Magyarország</i>	<i>61,2</i>	Belgium	68,0	Belgium	67,2
22.	Lengyelország	61,0	Görögország	66,3	Bulgária	67,1
23.	Spanyolország	60,7	Lengyelország	65,0	Románia	66,0
24.	Olaszország	57,4	Horvátország	64,9	<i>Magyarország*</i>	<i>64,5</i>
25.	Málta	57,4	Románia	64,4	Spanyolország	62,0
26.	Bulgária	55,3	Olaszország	62,9	Horvátország	60,5
27.	Horvátország	nincs adat	<i>Magyarország</i>	<i>61,5</i>	Olaszország	60,5
28.	Ciprus	nincs adat	Málta	59,2	Görögország	54,9
<b>EU 28 átlaga</b>		<b>69,7</b>	<b>EU 28 átlaga</b>	<b>70,3</b>	<b>EU 28</b>	<b>70,1</b>

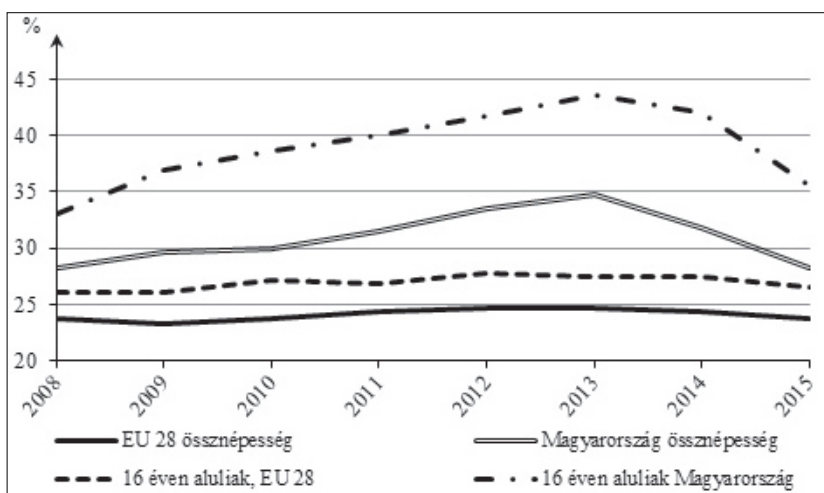
\*Közfoglalkoztatottak nélkül

Saját szerkesztés  
Adatforrás: Eurostat

A felsőfokú végzettségű 30-34 év közöttiek aránya Magyarországon 2015-ben 34,3% volt, és nem is várható a jövőben a lisszaboni stratégia irányába mutató változás, mert a kormány oktatáspolitikája ezzel a célkitűzéssel kimondottan ellentétes irányú.

Különösen problematikus a jövedelmi szegénységben és társadalmi kirekesztettségben élők növekvő száma és aránya az Európai Unióban, amely a lisszaboni stratégia bázisévének tekintett 2008 óta 2012-ben érte el mélypontját, és amelyet lassú ütemű – átlagosan évi 0,5 százalékpontnyi – csökkenés követett. A szegénységben és társadalmi kirekesztettségben élők számát nem hogy nem sikerült leszorítani a 2008. évi bázishoz képest, számuk 2008 és 2012 között még jelentősen, 6 millió fővel nőtt is, és 2012-ben meghaladta a 123 millió főt, de 2015-ben is 119 millió fő volt. Ez a súlyosan nélkülöző kör az Európai Unió népességének csaknem egynegyede volt 2008 óta tartósan, 24,4%-a volt tavalyelőtt, ami 1 százalékponttal magasabb a 2008. évinél, de 2015-re is csupán a bázisszintre 23,7%-ra mérséklődött. Ettől lényegesen kedvezőtlenebb a 16 éven aluli népesség helyzete. Az Európai Unióban 2008 óta a gyermekkorúak 26%-ot meghaladó hányada tartozott a szegénységben és társadalmi kirekesztettségben élők közé, 2014-ben 27,4, 2015-ben 26,6%-uk számára jutott ez a sors osztályrészü. A mélyszegénységben élők száma ezzel párhuzamosan elérte a 9 millió főt.

*1. ábra A szegénységben és társadalmi kirekesztettségben élők aránya az össznépészen belül és a 16 éven aluliak között az Európai Unióban és Magyarországon*



*Saját szerkesztés  
Adatforrás: Eurostat*

Magyarországon a vizsgált időszak minden évében rendkívül magas a jövedelmi szegénységben és társadalmi kirekesztettségben élők aránya. A 2008. évi 28,2% 4,5 százalékponttal haladta meg az Uniós átlagot, majd ezt követően 2013-ig folyamatosan, 34,8%-ra nőtt az arány, és 10,2 százalékponttal duzzadt az Unió átlagához viszonyított különbség. Vagyis a kirekesztettek számának növekedése 2,3-szerese volt az EU átlagának. 2014-ben Magyarországon a veszélyeztetett réteghez az össznépesség 31,8%-a, 2015-ben 28,2%-a tartozott. Ezek az arányok rendre 7,4, ill. 4,5 százalékponttal magasabbak voltak a Magyarországnál lényegesen kedvezőtlenebb helyzetű tagállamok mutatóit is tartalmazó uniós

átlagnál. Az országok rangsorában Magyarország 2014-ben a 24. helyen állt, és a 2008 évi 21. helyezésétől 2014-ig folyamatosan romlott a pozíciója. 2015-ben mögöttünk volt Spanyolország, Olaszország, Ciprus, Horvátország, Litvánia, Lettország, Görögország, Románia és Bulgária, de a Dél-európai tagállamokban és Litvániában a korábbi időszak mutatói alapján csak átmeneti a visszaesés, míg a két kelet-balkáni országban érzékelhetően javult a helyzet a megfigyelési időszak 6 éve alatt, nálunk ellenben romlott; utolért és látványosan elhagyott bennünket Lengyelország, ahol sokat javult a szociális helyzet. A gyermekkorúak vonatkozásában a megfigyelt időszak minden évében lényegesen kedvezőtlenebb volt a hazai 16 éves aluliak helyzete az Unió többi tagállamában tapasztaltánál. A szegénységgel és társadalmi kirekesztődéssel fenyegetettek aránya tartósan csak Romániában és Bulgáriában volt magasabb a magyarországinál, ami sajnálatos módon azt erősíti meg, hogy a magyar kormány szociálpolitikája élesen szembemegy az Európai Unió deklarált céljaival és a tagországok döntő többségének gyakorlatával. Többek között ez is hozzájárul az ország lecsúszásához, amely az elmúlt években jelentősen gyorsult.

A szociális Európa elmúlt évtizedeinek egyik jelentős vívmánya a gyermekek jóllétének kibontakozása, annak korábban elképzelhetetlen fejlődése. A múlt század második felében gyorsan bővült az egészségügyi ellátás színvonala, javultak az iskolázási mutatók, kibontakozott a társadalmi gondoskodás. A társadalmi jólét emelkedése együtt járt a gyermekek helyzetének javulásával. A 2008. évi világválság hatására megtört ez a folyamat. Igaz, nem csupán a gyermekek esetében, a társadalmak egészét érintette a szociális problémák növekedése, és komolyan kihatott a gyermekek sorsára is.

## **Család, családszerkezet, változások**

A hátrányos helyzet nem mindenkit érint egyformán. A gyermeki lét minőségének elsődleges meghatározója a családi környezet. A gyermekszegénység és kirekesztettség elemzése során nem hagyható figyelmen kívül, hogy helyzetük és jövőre vonatkozó kilátásaik szorosan összefüggnek az őket nevelő háztartás anyagi és mentális helyzetével, a család értékítéletével.

Családszerkezeti változások folyamatosan zajlanak a társadalomban, bizonyos időszakokban sokszínűbb, míg máskor homogénebb struktúrát eredményeznek. Meglehetősen elterjedt nézet, hogy a családformák pluralizációja a család intézményének a destabilizálódásához, majd felbomlásához vezet. E megközelítés mögött gyakorta a házasság és a család intézményének „összemosása” húzódik meg.<sup>2</sup> Az együttélési formák napjainkban sokkal változatosabbak, mint korábban, és az egyes, eddig talán kisebb arányban jelenlevő együttélési formák is általánosabbá váltak. Ugyanakkor az utóbbi évtizedekben az egyes családformák „átjárhatóbbá” is alakultak, vagyis megnőtt a családformák közötti mobilitás.

A demográfiai folyamatok és a családszerkezeti változások összekapcsolódása is különböző módon van jelen a társadalomban. Az élettársi kapcsolatok terjedése és a csökkenő gyermekvállalási kedv között nincs egyértelmű összefüggés, hiszen például a skandináv országokban a legnagyobb az élettársi kapcsolatban élők aránya, miközben ezekben az országokban viszonylag magas a termékenység.

---

<sup>2</sup> HARCZA István: *A családformák változásának trendjei és azok értelmezése – a pluralizáció színe és fonákja.* KAPOCS 2014. 13. évf. 4. szám 2-12.

2. tábla 1000 lakosra jutó házasságkötések és elveszületések aránya az EU 28 tagállamában

Ország/év	Házasságkötési arány					Élveszületési arány				
	1980	1990	2000	2010	2015	1980	1990	2000	2010	2015
<b>EU 28 összesen</b>	<b>6,8</b>	<b>6,3</b>	<b>5,2</b>	<b>4,4</b>	<b>..</b>	<b>10,4</b>	<b>12,4</b>	<b>10,6</b>	<b>10,7</b>	<b>10,0</b>
Belgium	6,7	6,5	4,4	3,9	3,6	12,6	12,4	11,4	11,9	10,8
Bulgária	7,9	6,9	4,3	3,3	3,9	14,5	12,1	9,0	10,2	9,2
Csehország	7,6	8,8	5,4	4,5	4,6	14,9	12,6	8,9	11,2	10,5
Dánia	5,2	6,1	7,2	5,6	5,1	11,2	12,3	12,6	11,4	10,2
Németország	6,3	6,5	5,1	4,7	4,9	11,1	11,4	9,3	8,3	9,0
Észtország	8,8	7,5	3,9	3,8	5,2	15,0	14,2	9,4	11,9	10,6
Írország	6,4	5,1	5,0	4,5	4,8	21,7	15,1	14,4	16,5	14,1
Görögország	6,5	5,8	4,5	5,1	5,0	15,4	10,0	9,6	10,3	8,5
Spanyolország	5,9	5,7	5,4	3,6	3,6	15,2	10,3	9,8	10,4	9,0
Franciaország	..	..	5,0	3,9	..	..	..	13,3	12,9	12,0
Horvátország	7,2	5,8	4,9	5,0	4,7	14,8	11,6	9,8	10,1	8,9
Olaszország	5,7	5,6	5,0	3,7	3,2	11,3	10,0	9,5	9,5	8,0
Ciprus	7,7	9,7	13,4	7,3	7,2	20,4	18,3	12,2	11,8	10,8
Lettország	9,8	8,9	3,9	4,4	6,9	14,1	14,2	8,6	9,4	11,1
Litvánia	9,2	9,8	4,8	6,0	7,6	15,2	15,4	9,8	9,9	10,8
Luxemburg	5,9	6,1	4,9	3,5	3,6	11,4	12,9	13,1	11,6	10,7
<i>Magyarország</i>	<i>7,5</i>	<i>6,4</i>	<i>4,7</i>	<i>3,6</i>	<i>4,7</i>	<i>13,9</i>	<i>12,1</i>	<i>9,6</i>	<i>9,0</i>	<i>9,4</i>
Málta	8,8	7,1	6,7	6,3	7,0	17,7	15,2	11,3	9,4	10,0
Hollandia	6,4	6,5	5,5	4,5	3,8	12,8	13,2	13,0	11,1	10,1
Ausztria	6,2	5,9	4,9	4,5	..	12,0	11,8	9,8	9,4	9,8
Lengyelország	8,6	6,7	5,5	6,0	5,0	19,6	14,4	9,9	10,9	9,7
Portugália	7,4	7,2	6,2	3,8	3,1	16,2	11,7	11,7	9,6	8,3
Románia	8,2	8,3	6,1	5,7	6,3	17,9	13,6	10,4	10,5	10,0
Szlovénia	6,5	4,3	3,6	3,2	3,1	15,7	11,2	9,1	10,9	10,0
Szlovákia	7,9	7,6	4,8	4,7	5,3	19,1	15,1	10,2	11,2	10,3
Finnország	6,1	5,0	5,1	5,6	4,5	13,2	13,1	11,0	11,4	10,1
Svédország	4,5	4,7	4,5	5,3	5,3	11,7	14,5	10,2	12,3	11,7
Nagy-Britannia	7,4	6,6	5,2	4,5	..	13,4	13,9	11,5	12,9	11,9

Saját szerkesztés  
Adatforrás: Eurostat

Dinamikusan bővül az élettársi kapcsolatban élők aránya. A 30 éven aluli fiatalok párkapcsolatainak 2011-ben csaknem kétharmada, 65%-a, míg 2016-ban már 71,1%-a volt élettársi kapcsolat.<sup>3</sup> 2011 őszén a fiatal és középkorú személyek párkapcsolatainak egyötöde, 19,9%-a élettársi viszony volt, míg öt évvel később ez az arány 23,3%-ra emelkedett. A két középkorú személy közötti párkapcsolatoknak ennél is nagyobb hányadát teszi ki az

<sup>3</sup> Mikrocenzus 2016. 2. A népesség és a lakások jellemzői. KSH, Budapest, 2017.

élettársi együttélés: míg 2011-ben e korosztály párkapcsolatainak háromnegyedét még a házasságok jelentették, és élettársi viszony e családok 24,7%-ában működött, addig 2016 októberében a középkorúak alkotta családok közel egyharmadában, 32,1%-ában élettársként éltek együtt a párok. Mára csupán a 60 éven felüli párok többsége él házastársi kapcsolatban. E korosztályban az élettársi kötődés aránya a 2011. évi 5,2%-ról csupán 6,5%-ra nőtt.

A Magyarországon bekövetkezett családszerkezeti változások is több tényezőre vezethetők vissza az utóbbi évtizedekben. A párkapcsolatok kétségtelenül törékenyebbé váltak, és növekszik azok aránya, akik nem az első, hanem második, netán harmadik – akár – tartós párkapcsolatban élnek. A három- vagy többgenerációs együttélési formák visszaszorulása mellett a változások meghatározó területe a párkapcsolatban élők arányának csökkenése. 1990 után a visszaesés alapvetően a 35 év alattiak körében volt jelentős. Európa nyugati és északi országaihoz képest azonban a párkapcsolatban élők aránya nálunk még mindig viszonylag magas, és a 30–70 év közöttiek körében továbbra is többségben vannak a párkapcsolatban élők. Ugyanakkor 1990 óta a párkapcsolaton alapuló családok száma 2011-ig csökkent, 2 446 ezerről 2 177 ezerre, míg az azt követő fél évtizedben valamelyest, 2 240 ezerre nőtt e családok száma. A hagyományos, házaspáros családtípus veszített súlyából, egyre elterjedtebbé váltak az élettársi kapcsolatok. 1990-ben a párkapcsolatoknak alig egyhuszada, 5,1%-a, míg 2016-ban már több mint egyötöde, 21,6%-a élettársi kötődésen alapult. Az egyszülős családok száma 1990-től 2011-ig emelkedett, azóta valamelyest csökkent: 1990-ben 450 ezer szülő élt együtt egy vagy több gyermekével, 2011-ben a számuk 537 ezer volt, ami 2016-ban 503 ezerre csökkent.

Az egyedülállók aránya 1990 és 2011 között 9,3%-ról 13,6%-ra emelkedett, majd 2016-ra 12,7%-ra csökkent. A 2011. évi népszámlálás időpontjában mintegy 1,3 millió egyszemélyes háztartást regisztráltak, számuk a következő öt évben százezerrel mérséklődött. Az egyedülállók aránya minden korosztályban emelkedett, de a legdrasztikusabb növekedés az idősebb korcsoportokban figyelhető meg. Az egyedülállók népességen belüli aránya az életkor előrehaladásával egyre magasabb: a 15-29 évesek 6,1%-a, a 30-59 évesek 12%-a, az ennél idősebbeknek már 30%-a élt egyedül 2011-ben.

A fiatal korosztályokban is növekedett az elmúlt két évtizedben az egyedül élők aránya, de nem olyan mértékben, mint a nyugat- és észak-európai országokban. A fiatalabbak körében minden évben a magasabb végzettségűek között találunk több egyedülállót. 2011-ben például a 20-29 éves alap- és alsóközépfokú végzettségűek 5%-a, az érettségizetteknek 9%-a, a diplomásoknak pedig 16%-a élt egyedül. De mi is jellemző a fiatalokra? Magyarországon a fiatalok szempontjából az utóbbi húsz év egyik legfontosabb változása, hogy idősebb korban költöznek el a szüleiktől, mint azt a korábbi nemzedékek tették, így a családban a „gyerekstátusz”-uk tovább áll fenn. 1990-ben a 20-39 éves korosztály egyötöde, 21%-a, 2000-ben egyharmada, 34%-a, 2011-ben pedig, több mint egyharmada, 37%-a élt a szülei háztartásában, gyermekstátuszban. Ez az állapot pedig nem sürgeti őket az önálló életvitel kialakítására. Csökkent továbbá azok aránya is, akik 40 éves koruk előtt párkapcsolatban és gyermekkel élnek. Amíg a 90-es évek elején a fiatalok több mint fele, 56%-a élt saját alapítású családban, addig ez mára csupán alig több mint egyharmadukra, 37%-ukra jellemző. 2011-ben a 20-39 éves fiatalok ugyanakkora aránya élt még a szüleivel gyermekstátuszban, mint ahányan már saját családjukban, netán gyermekükkel. Jelentős változást tükröz az élettársi kapcsolatban élő fiatalok aránya is. Míg 1990-ben mindössze 1%-uk élt élettársi kapcsolatban, addig 2011-re arányuk már 7% volt. A késői családalapítás egyik oka, hogy a fiatalok sokkal később lépnek tartós párkapcsolatra, ezért később kötnek – ha kötnek – házasságot, és később vállalnak gyermeket. Tartós gyermekstátuszukat

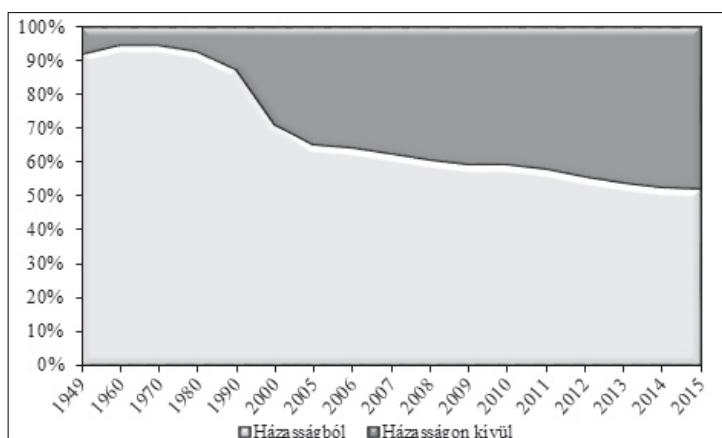


erősíti az is, hogy egyre hosszabb időt töltenek a felsőoktatásban, és a diplomaszerezés időtartama is kitolódott. Egyre többen tanulnak külföldön vagy vállalnak ott munkát, és mindezzel az egyetemi tanulmányok időszakát jelentősen megnyújtják. A 2010/2011-es tanévben a felsőoktatásban tanuló 241 ezer nappali tagozatos hallgatónak valamivel több mint egyharmada 23 éves vagy ennél idősebb volt. A KSH adatfelvétele szerint a 15-34 éves nem tanuló népesség 16%-ának még sohasem volt legalább 3 hónapig tartó munkája.<sup>4</sup>

Az egyedülállók többsége az időskorúak közül kerül ki, mintegy harmaduk pedig középkorú. A fiatalok körében – párhuzamosan a mama hotel jelenség terjedésével, vagyis azzal, hogy a fiatalok egyre később hagyják el a szülői házat – valamelyest csökkent az egyedülállók aránya. A távozás medián életkora már meghaladja a 25 évet.

A szülői státuszban élők korprofilja az előzőekben felsorolt okok miatt jelentősen megváltozott, az idősebb korosztályok felé tolódott el. Napjainkban ugyan kevesebben érintettek a szülői szerepben mint két évtizeddel korábban, viszont a szülői státuszba lépők hosszabb ideig maradnak gyermekeikkel, és erre a fiatalok későbbi önállósodásának van a legerőteljesebb hatása.

2. ábra Házasságban és házasságon kívüli élveszületések arányának változása Magyarországon



Saját szerkesztés  
Adatforrás: Eurostat

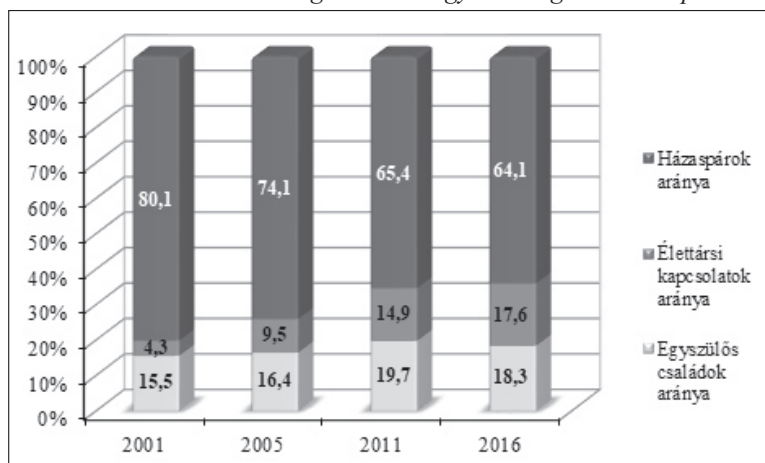
Az utóbbi évtizedekben jelentősen növekedett a házasságon kívüli születések aránya, ugyanakkor megállapítható, hogy ennek magyarázata már korántsem olyan egyértelmű. A családi állapot, mint jogi státusz és együttélési forma nem esik egybe, azaz még a házasságok között is vannak olyanok, akik gyermekük születésekor nem élnek együtt párjukkal, másrészt a házasságon kívüli születéseknek csak egy kis részében él egyedül az anya. 1990 és 2011 között alig változott azoknak az anyáknak az aránya – 13-15% körüli –, akik röviddel gyermekük születése után társ nélkül éltek, viszont ezen a csoporton belül korábban

<sup>4</sup> HARCSA István – MONOSTORI Judit: *Családi struktúrák az életciklusban*. In Kolosi Tamás – Tóth István György (szerk.): Társadalmi Riport 2012. TÁRKI, Budapest. 65-92.



magasabb volt például a házások aránya, feltehetően körükben többen kényszerből éltek külön párjuktól.

3. ábra A családok számának megoszlása Magyarországon családtípusok szerint



Saját szerkesztés

Adatforrás: KSH, mikrocenzus

A hajdon családi állapotú anyák többsége élettársi kapcsolatban él. Az élettársi kapcsolat a múlt század utolsó negyedében kezdett elfogadottá válni a magyar családszerkezetben. Az általános európai tendenciákat alig másfél évtizeddel követte a párkapcsolati forma, de némileg más korstruktúrában. Amíg Észak- és Nyugat-Európában jellemzően a nagyvárosi, magasabban képzett fiatalok első párkapcsolata volt, addig nálunk kezdetben a középkorú, elvált családi állapotú, középfokú végzettségűek választották ezt a párkapcsolati formát, és gyermekvállalás esetén a kapcsolatot házassággal legalizálták. 1980-ban a házasságon kívüli élveszületések részaránya mindössze 7,1%, és még 1990-ben is csupán 13,1% volt. A következő népszámlálás évében, 2001-ben már közeledett az egyharmadhoz 30,3%-kal, majd 2004-ben már minden harmadik gyermek házasságon kívül született, akkor ugyanis már 34% volt ez az arány, amely ekkorra meghaladta az Európai Unió átlagát is. Azóta is – egészen a múlt évig – monotonon nőtt a házasságon kívüli kapcsolatban élők termékenységi aránya: 2011-ben 42,3%, 2015-ben 47,8% volt; ezt követően 2016-ban ez az érték valamelyest, 0,9 százalékponttal, 46,9%-ra mérséklődött.

Az egyszülős családok összes családszámhoz viszonyított aránya a 1980-as és 2000-es években emelkedett jelentősebben. Míg 1990-ben a családok 15,2%-a volt egyszülős, addig 2011-re ez az arány már 20,2%-ra emelkedett, majd 2016-ra 18,1%-ra mérséklődött.

A gyermekes családok összességén belül még magasabb az egyszülős családok aránya. Az egyszülős családszerkezet nem statikus állapot. Napjainkban a 15–18 éves gyermekek közel 40%-a élt már ebben a családszerkezetben. A legutóbbi népszámlálás időpontjában 853 ezer gyermek élt egyszülős családban, 18%-kal több mint 2001-ben. A 2016. évi mikrocenzus időpontjában számuk 743 ezerre csökkent. A gyermeket nevelő családok 30%-ában hiányzott az egyik szülő.

A szülők párkapcsolatának felbomlása az esetek döntő többségében ugyanis egyszülős családszerkezeti formához vezet, amely abban az esetben, ha az egyik szülő újabb párkapcsolatot létesít „mozaik család”-dá alakul. A gyermekek életkorának előrehaladtával

egyre nagyobb azoknak az aránya, akik már nem mindkét biológiai szülővel élnek együtt. A 15-18 éves gyermekeknek 2001-ben egyharmada, 2011-ben már 40%-a nem két természetes szülőjével élt együtt.<sup>5</sup>

3. tábla Házasságon belüli élveszületések arányának változása az Európai Unió tagállamaiban

Ország/év	Házasságon belüli élveszületések aránya,%								Változás a legutóbbi és az első mért időpont között, százalékpont
	1960	1970	1980	1990	2000	2005	2010	2015	
Belgium	97,9	97,2	95,9	88,4	71,9	60,5	52,7	..	-45,2
Bulgária	92,0	91,5	89,1	87,6	61,6	51,0	45,9	41,4	-50,6
Csehország	95,1	94,6	94,4	91,4	78,2	68,3	59,7	52,2	-42,9
Dánia	92,2	89,0	66,8	53,6	55,4	54,3	52,7	46,2	-46,0
Németország	92,4	92,8	88,1	84,7	76,6	70,8	66,7	65,0	-27,4
Észtország	..	..	..	72,8	45,5	41,5	40,9	..	-31,9
Írország	98,4	97,3	94,1	85,4	68,5	68,2	66,2	63,5	-34,9
Görögország	98,8	98,9	98,5	97,8	96,0	94,9	92,7	91,2	-7,6
Spanyolország	97,7	98,6	96,1	90,4	82,3	73,5	64,5	55,5	-42,2
Franciaország	..	..	..	..	56,4	51,6	45,0	..	-11,4
Horvátország	92,6	94,6	94,9	93,0	91,0	89,5	86,7	81,9	-10,7
Olaszország	97,6	97,8	95,7	93,5	90,3	..	..	70,0	-27,6
Ciprus	..	99,8	99,4	99,3	97,7	95,6	84,8	..	-15,0
Lettország	88,1	88,6	87,5	83,1	59,6	55,3	55,6	58,5	-29,6
Litvánia	..	96,3	93,7	93,0	77,4	72,0	74,3	72,3	-24,0
Luxemburg	96,8	96,0	94,0	87,2	78,1	72,8	66,0	60,8	-36,0
<i>Magyarország</i>	<i>94,5</i>	<i>94,6</i>	<i>92,9</i>	<i>86,9</i>	<i>71,0</i>	<i>65,0</i>	<i>59,2</i>	<i>52,0</i>	<i>-42,5</i>
Málta	99,3	98,6	98,9	98,2	89,4	80,0	74,7	73,0	-26,3
Hollandia	98,6	97,9	95,9	88,6	75,1	65,1	55,7	50,2	-48,4
Ausztria	87,0	87,2	82,2	76,4	68,7	63,5	59,9	..	-27,1
Lengyelország	..	95,0	95,2	93,8	87,9	81,5	79,4	75,4	-19,6
Portugália	90,0	92,7	90,8	85,3	77,8	69,3	58,7	49,3	-40,7
Románia	..	..	..	..	74,5	71,5	72,3	69,0	-5,5
Szlovénia	90,9	91,5	86,9	75,5	62,9	53,3	44,3	42,1	-48,8
Szlovákia	95,3	93,8	94,3	92,4	81,7	74,0	67,0	60,8	-34,5
Finnország	96,0	94,2	86,9	74,8	60,8	59,6	58,9	55,7	-40,3
Svédország	88,7	81,4	60,3	53,0	44,7	44,6	45,8	45,3	-43,4
Nagy-Britannia	94,9	92,0	88,5	72,1	60,5	57,1	53,1	52,1	-42,8
<b>EU átlag</b>	<b>94,8</b>	<b>80,3</b>	<b>78,6</b>	<b>71,3</b>	<b>72,7</b>	<b>59,1</b>	<b>60,0</b>	<b>59,2</b>	<b>-35,6</b>

Saját szerkesztés  
Adatforrás: Eurostat

<sup>5</sup> HARCZA István – MONOSTORI Judit: *Demográfiai folyamatok és a családformák pluralizációja Magyarországon*. In: Kolosi Tamás – Tóth István György (szerk.): *Társadalmi Riport. TÁRKI, 2014. 86., 106-107.*

A gyermekek felnevelése, jólétük megteremtése mellett a fejlett világ számára már fél évszázad óta lényegi kérdés a gyermekek megszületése.

Az alacsony, egyes országokban – így Magyarországon – rendkívül alacsony termékenység a folyamatosan csökkenő halandóság mellett sem teszi lehetővé az egyszerű reprodukciót, azaz természetes fogyás figyelhető meg ezekben az országokban. A gyermekvállalás visszaesésének vizsgálatát a párkapcsolatok átalakulásával célszerű kezdeni. Az életmód változása, a hosszabb tanulmányi idő hatással van a párkapcsolat létesítésének időpontjára is. Alig több mint negyedszázaddal ezelőtt 1990-ben a 20-24 éves magyar nők csaknem fele, 48%-a párkapcsolatban élt, a következő népszámlálás időpontjában, 2001-ben ez az arány már csak 30%, míg a legutóbbi, 2011. évi összeírás eszmei időpontjában csupán 19% volt, amely alig tért el az Európai Unió átlagától. Az e korcsoportba tartozó férfiak körében ugyanebben az időtávban a párkapcsolatban élők aránya 30%-ról 9%-ra csökkent.

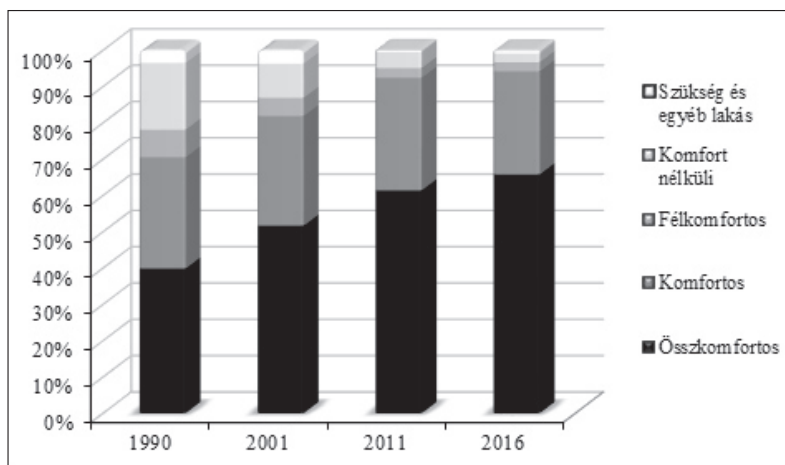
Az utóbbi negyedszázadban gyökeresen megváltozott a párkapcsolatok jellege. A 30 éven aluli fiatalok többsége 2011-ben élettársi kapcsolatban élt, ezzel párhuzamosan a házasságok aránya visszaszorult. Az 1990. évi népszámlálás eszmei időpontjában a párkapcsolatban élő fiatalok között 8%, 2011-ben pedig 58% volt az élettársi kapcsolatok aránya.

A 2016. évi mikrocenzus előzetes adatai szerint a 30 év alatti nők 89%-a volt hajadon, és ami új elem, a 30-39 év közötti nők 42%-ának szintén hajadon volt a családi státusza. A férfiak körében a nőtlenek aránya a 30 év alatti korcsoportban 95%, a 30-39 éves korosztályban magas, 57% volt.

## Lakásállomány

A lakásállomány minősége szorosan kötődik a lakók szociális és jövedelmi pozíciójához, mégpedig lényegesen nagyobb mértékben, mint a korábbi időszakokban. A lakások minősége általánosságban jelentősen javult az elmúlt években.

4. ábra A lakott lakások számának megoszlása komfortfokozat szerint



Saját szerkesztés  
Adatforrás: KSH

A 2015. évi felvétel szerint a nem elfogadható minőségű, komfort nélküli lakások aránya 2003 óta jelentősen, 15%-ról 8%-ra csökkent, számottevő területi különbségekkel; Dél-Alföldön az ilyen lakások aránya még mindig 14%. A gyenge minőségű lakások csaknem fele, 49%-a fálvakban található. Lakói általában fizikai foglalkozású családok, 13%-ban nagycsaládosok. Különösen aggasztó, hogy a 18 éven aluli gyermekek és fiatalok 12%-a, 190 ezer fő él ilyen alacsony minőségű lakásban.

## A lakosság jövedelmi helyzete

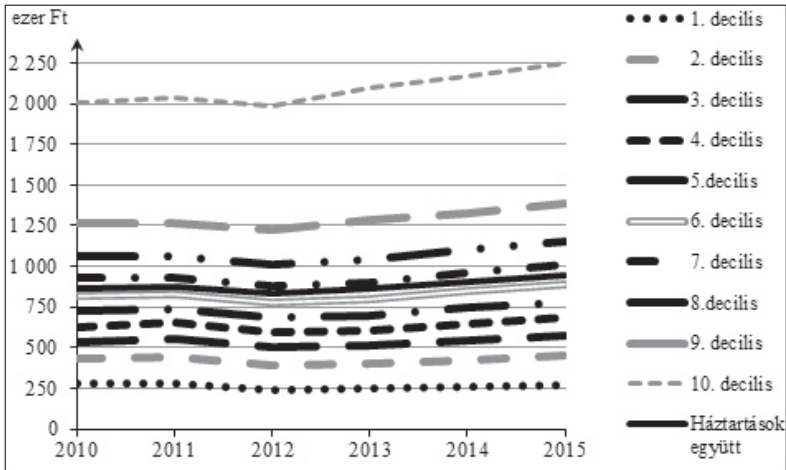
A KSH 2016 tavaszán végrehajtott jövedelmi felvétele bemutatja a háztartások 2015. évi anyagi helyzetét.<sup>6</sup> A vizsgálati eredmények azt a sok ellentmondást tükrözik, amelyek az utóbbi hat évben az életszínvonal alakulását befolyásolták. Csak részben pozitív fejlemény, hogy több éves zuhanás után az utóbbi két évben érzékelhetően nőttek a reáljövedelmek, azok ugyanis még így sem érték el a 2008. évi válság előtti szintet. Emellett az emelkedés főként a magasabb jövedelemmel rendelkező rétegeket érintette, és csak jóval kisebb mértékben az egyébként is nehéz körülmények között élő családokat. Azaz a társadalmi különbségek nem csökkentek, hanem több dimenzióban is tovább nőttek. Az adatok szerint a magasabb jövedelmű rétegek életkörülményei jelentősen javultak, az alacsonyabb keresettel rendelkezőké 2015-ben nem romlottak tovább. Különösen szomorú, hogy a legveszélyeztetettebbek változatlanul a gyermekek és a fiatalok. Emellett tovább nőttek a területi egyenlőtlenségek is: az észak-alföldi régióban az átlagjövedelem alig magasabb a relatív jövedelmi szegénységi küszöbnél.

A múlt évben végzett lakossági felvétel szerint 2015-ben az egy főre jutó éves bruttó jövedelem 1 440 ezer forintot, a nettó jövedelem átlagosan 1 150 ezer forintot tett ki; az előbbi 4,8%-kal, az utóbbi 4,6%-kal haladta meg az egy évvel korábit. 2015-ben a fogyasztói árak 0,1%-kal mérséklődtek, így a reáljövedelmek jelentősen, 4,7%-kal emelkedtek. Ez az érzékelhető jövedelememelkedés egyben kompenzálta az előző évek komoly életszínvonal zuhanását, így a 2015. évi átlagos nettó jövedelem reálértékben 25%-kal, tehát számottevő mértékben meghaladta a 2010. évit. Ugyanakkor a jövedelmek az egyes társadalmi csoportokban eltérő módon változtak, amelynek eredményeként – a kormány következetesen folytatott jövedelempolitikájával összhangban – az alacsony keresetű családokban az országos átlag kevesebb mint háromtizedét, 29%-át, a legmagasabb jövedelemmel rendelkező háztartásokban egyenesen az átlagos mérték csaknem két és félszeresét, annak 238,5%-át érték el a jövedelmek.

---

<sup>6</sup> A háztartások életszínvonala, 2015. KSH Budapest, 2016.

5. ábra A reáljövedelem alakulása 2008. évi értéken jövedelmi decilisek szerint



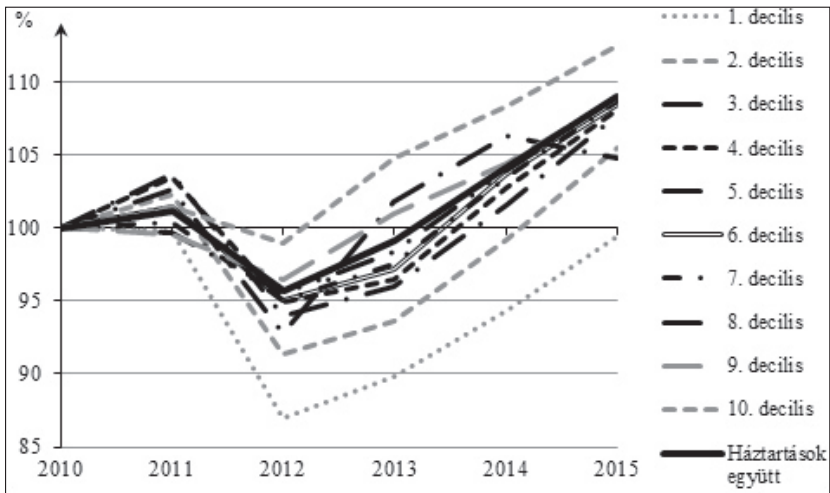
Saját szerkesztés

Adatforrás: KSH

A KSH a társadalomstatistikai felvételeknél szokásos módon a jövedelmi különbségeket olyan összehasonlításban is bemutatta, hogy 10 egyenlő részre, decilisekre osztva a népességet, ismertette az így képzett csoportok átlagos jövedelmét. E módszerrel meghatározható az évenkénti reprezentatív felvételek adatai alapján a jövedelmi egyenlőtlenségek alakulása. 2015-ben a legalacsonyabb egy főre eső jövedelemmel rendelkező egymillió csoportnak, azaz az első decilisbe tartozóknak az átlagos jövedelme a fent említettek szerint 29%-a volt az országos átlagnak, és ebben a csoportban az öt évvel korábbihoz képest kismértékben, 0,6%-kal még csökkent is a reáljövedelem szintje. A csoport átlagos jövedelme az országos átlaghoz képest is jelentősen mérséklődött: 2010-ben még 31,8%-ot tett ki, tehát ahhoz képest 2,8 százalékponttal esett vissza. A második egymillió csoportba tartozók átlagos jövedelmének vásárlóértéke szerény mértékben, 5,4%-kal nőtt 5 év alatt, de az országos átlaghoz képest a nominális jövedelmük 1,6 százalékponttal csökkent. Az öt középső, egyenként egymillió csoportba tartozó személynek, tehát a lakosság felének a jövedelme reálértékben 4,8% és 8,6% közötti mértékben nőtt, ami évenként 1,5% körüli emelkedést jelent. Azaz az alsó-középrétegnek és a középrétegnek tekinthető csoportokban – harmadik-hetedik decilisek – a jövedelemnövekedés nem érte el az országos átlagot.

A nyolcadik és a kilencedik decilisbe tartozók, tehát a felső-középrétegnek tekinthető csoport jövedelmének reálértéke öt év alatt összesen 8,9-9%-kal, míg a legmagasabb jövedelmű egymillió fő átlagosan 12,4%-kal emelkedett.

6. ábra A 2008. évi árakon számított reáljövedelmek 2010-hez viszonyított változása  
jövedelmi decilisenként



Saját szerkesztés  
Adatforrás: KSH

A társadalom jövedelemszerkezetében drasztikus változások mentek végbe 2010 óta a magas jövedelműek javára: jól jellemzi ezt a legmagasabb és legalacsonyabb jövedelmű egymillió fő átlagos jövedelmének aránya, illetve e mutató változása: 2010-ben a felső decilisbe tartozók átlagos nettó jövedelme az alsó decilisbe tartozókéknak 7,3-szerese, 2015-ben pedig 8,2-szerese volt, azaz csaknem egy teljes ponttal emelkedett, ami igen jelentős elmozdulásnak tekinthető. A torz jövedelemszerkezet kialakulását mutatja, hogy a nettó jövedelememelkedés országos átlagát csak a nyolcadik-tizedik decilisbe tartozók érték el, tehát a társadalomnak csak kevesebb mint egyharmada jutott el erre a jövedelmi szintre. Ennél is nagyobb aránytalanságot tükröz az a tény, hogy még a kilencedik decilisbe tartozók jövedelme is csökkent öt év alatt az országos átlag változásához képest, és kizárólag a legfelső decilisbe tartozók jövedelmének átlaga nőtt a 2010. évi 231,1%-ról 238,5%-ra.

A jövedelem-felvétel adatai azt mutatják, hogy a gyermekes családok helyzete romlott a gyermek nélküli családokéhoz képest. A gyermekes családok egy főre jutó átlagos jövedelme 2015-ben 896 ezer forintot tett ki, amely valamivel több mint háromnegyede, 77,9%-a volt az országos átlagnak. A gyermek nélküli családok egy főre eső jövedelme 1 391 ezer forint volt, az országos átlagot 20,9%-kal haladta meg.

4. tábla A háztartások egy főre eső nettó jövedelmének alakulása, ezer Ft/fő/év

Háztartástípus	2010	2011	2012	2013	2014	2015	
Egy szülő egy vagy több gyermekkel	751	807	733	788	750	733	
Kettő felnőtt	egy gyermekkel	916	990	932	974	1 003	1 089
	kettő gyermekkel	775	870	805	805	870	939
	három és több gyermekkel	516	596	607	630	663	736
Egyéb gyermekes háztartások	732	773	728	759	801	828	
<i>Gyermekek háztartások együtt</i>	<i>757</i>	<i>826</i>	<i>777</i>	<i>806</i>	<i>844</i>	<i>896</i>	
<i>Gyermek nélküli háztartások együtt</i>	<i>1 156</i>	<i>1 179</i>	<i>1 223</i>	<i>1 298</i>	<i>1 352</i>	<i>1 391</i>	
<i>Háztartások összesen</i>	<i>948</i>	<i>997</i>	<i>996</i>	<i>1 049</i>	<i>1 100</i>	<i>1 150</i>	

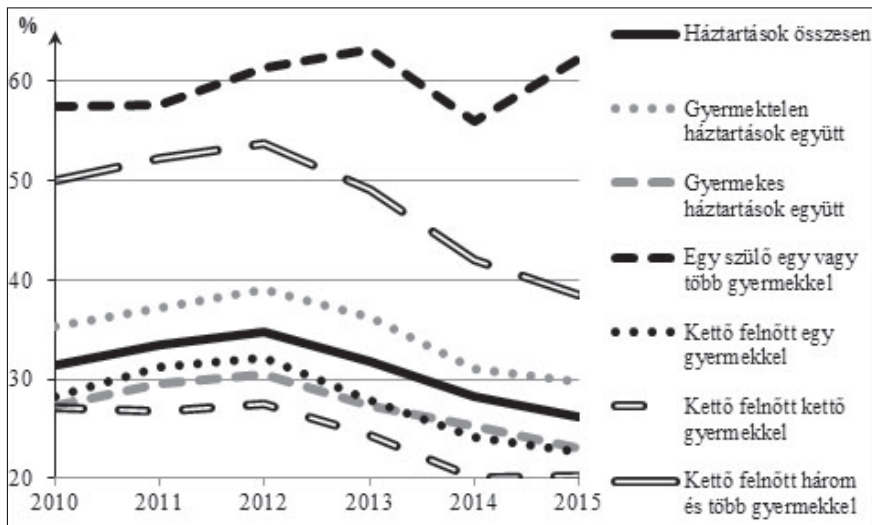
Saját szerkesztés  
Adatforrás: KSH

A különbség tényén túlmenően a tendencia is kedvezőtlen a gyermekes családok számára: 2010-ben a gyermekes családok egy főre eső nettó jövedelme alig kétharmada, 65,5%-a volt a gyermeket nem nevelő háztartásokénak. 2015-ben ez az arány 64,4%. Az eltérés ugyan nem jelentős, de a tendencia arra utal, hogy a családtámogatások a kommunikációban erőteljesebbek, mint a költségvetési gyakorlatban. Az elemzett öt évben a gyermekes családok egy főre jutó reáljövedelme mindössze 6,3%-kal, a gyermek nélküli családoké pedig 8,1%-kal emelkedett. Azaz a családi adókedvezmény nem képes kompenzálni azt a veszteséget, amelyet az egyéb családtámogatások, így a családi pótlék tudatos elértéktelenítése okoz. Különösen kedvezőtlenül érinti ez a családpolitika az egyszülős családokat, amelyekben a vizsgált öt évben az egy főre jutó jövedelem vásárlóértéke számottevően, 12,3%-kal zuhant. Megjegyzendő, hogy jelentős társadalmi problémáról van szó: e családok száma 2015-ben 172 ezer volt, míg az érintett gyermekek száma 268 ezer. E családokban még 2015-ben is 2,2%-kal csökkent az egy főre jutó nettó jövedelem, és mindössze 733 ezer forintot tett ki. Az adatok szerint a kétszülős három- és többgyermekes családoknak is csak részben segített a jelentős családi adókedvezmény, többségük legfeljebb részlegesen tudta igénybe venni azt, mivel a bruttó keresetük adó- és járuléktartalma alacsonyabb volt az adókedvezményénél: 2015-ben e családokban az egy főre jutó átlagos jövedelem mindössze 736 ezer forint volt, az országos átlag kevesebb mint kétharmada, 64%-a.

A 2016 tavaszán végrehajtott adatfelvétel a szokásos hazai jövedelemvizsgálat mellett az Európai Unió éves társadalomstatistikai felmérésének is része, amely a jövedelmi szegénységet és a társadalmi kirekesztettséget vizsgálja minden tagországban egyidejűleg, egységes módszertan alapján. Ezeknek a vizsgálatoknak fontos feladata, hogy mérje a szegénység és a társadalmi kirekesztettség kockázatának kitettek arányát, valamint a helyzetük változását, segítve a nemzeti kormányok gazdaság- és szociálpolitikai döntéseinek előkészítését. Emellett a nemzetközi összehasonlítás is fontos célja a kutatásnak.



7. ábra Szegénység vagy társadalmi kirekesztődés kockázatának kitettek aránya háztartástípusok szerint



Saját szerkesztés  
Adatforrás: KSH

E megjegyzések mellett a múlt évi adatfelvétel szerint a jövedelmi szegénységgel vagy társadalmi kirekesztettséggel érintett népesség a KSH adatközlése szerint 2 541 ezer főt tett ki, az összlakosság több mint egynegyedét, 26,3%-át; ez 1,9 százalékpontos csökkenés az előző vizsgálathoz képest. A KSH azt is közli, hogy a szegénységben élők vagy a társadalmi kirekesztődéssel sújtott népesség aránya az utóbbi 3 évben jelentősen csökkent, ugyanakkor a módszertani változások következtében a közölt mértékek nehezen elemezhetők. A szegénységgel és társadalmi kirekesztettséggel sújtott népességben belül a relatív jövedelmi szegénységben élők száma 1 398 ezer fő volt, az előző évhez viszonyítva 0,4 százalékponttal csökkent, ugyanakkor még így is 0,4 százalékponttal meghaladta a 2010. évi értéket. A súlyos anyagi deprivációban élők a népesség közel egyhatodát, 16,2%-át tették ki; arányuk jelentősen, 3,2 százalékponttal csökkent az egy évvel korábbihoz képest.

A jövedelmi egyenlőtlenségek folyamatos növekedése egész rétegeket hozott kritikus helyzetbe. A legproblematisabb a gyermekek helyzete: a 18 éven aluliak több mint egyharmada, 33,6%-a élt szegénységgel vagy társadalmi kirekesztődéssel sújtott családban. Összehasonlításra alkalmas adatok szerint a gyermekszegénység mutatóiban az elmúlt öt évben bekövetkezett ugyan javulás, 6,8 százalékponttal csökkent az arányuk, ennek ellenére a gyermekek a legveszélyeztetettebbek. A gyermekek körében a szegénységben vagy kirekesztettségben élők aránya 8,1 százalékponttal meghaladta az országos átlagot. Különösen rossz helyzetben vannak az egyszülős családok, közel kétharmaduk, 62,3%-uk él szegénységben vagy társadalmi kirekesztődésben; ez a rendkívül magas arány még 6,3 százalékponttal nőtt is az előző évihez képest. Csupán az egyszülős családokéhoz viszonyítva volt kedvezőbb a kétszülős, három- vagy többgyermekes családok anyagi helyzete: a szegénység vagy társadalmi kirekesztettség körülményei között élők aránya körükben 38,4% volt, jelentősen, 3,6 százalékponttal csökkent ugyan az előző évihez viszonyítva, de így is rendkívül magas. Az aránycsökkenésben feltehetően szerepet játszott a három-

gyermekesek számára nyújtott adókedvezmény érvényesítési lehetőségének kiterjesztése a járulékokra is. Ugyanakkor a változatlanul magas szegénységi arány azt tükrözi, hogy az érintett családok többsége még így is legfeljebb részlegesen tudta igénybe venni a kedvezményt, azaz a kormány kizárólag a középosztályra megalkotott jelentős, 100 ezer forintos adókedvezménye elérte a kitűzött célt, ennek ára pedig a többszázezer nélkülyöző, ezen belül is több tízezer alultáplált, éhező gyermek a nagycsaládosok, az egyszülős háztartások körében. A kormány szociálpolitikája gyakorlatilag azokat segíti, akik arra nem szorulnak rá; ez a felfogás egyedülálló az Európai Unióban.

Jelentős jövedelmi különbséget mutatott ki a lakossági adatfelvétel az iskolai végzettség szerint vizsgált csoportok között. A legfeljebb általános iskolai végzettséggel rendelkezők csaknem fele szegénységgel és társadalmi kirekesztettséggel volt kénytelen szembenézni, az azonos végzettséggel rendelkezők között arányuk 43,1% volt. A középfokú végzettségűek közel egynegyede, 22,8%-a tartozott e körbe, míg a diplomásoknak egytizede, 9,9%-a küzdött a szegénység és társadalmi kirekesztettség problémájával. A felsőfokú végzettségűek relatíve magas aránya arra utal, hogy a közszférában bizonyos munkakörökben rendkívül alacsony a diplomások fizetése. 2015-ben a munkanélküliek igen nagy hányadát, 70,4%-át sújtotta a szegénység vagy a társadalmi kirekesztettség, arányuk – a munkanélküli segélyek drasztikus csökkentése és a jogosultság érdemi szűkítése következtében – 2010 óta mindössze 0,9 százalékponttal csökkent. A dolgozói szegénység széles kört érintett: csaknem minden ötödik foglalkoztatott, a munkával rendelkezők 18,4%-a a jövedelmi szegénység vagy társadalmi kirekesztettség körülményei között élt. A nyugdíjasoknak is közel egyötöde, 18%-a tartozott e kedvezőtlen helyzetű társadalmi csoportba. Az adatfelvétel kitért a roma népesség életkörülményeire is. Az adatok szerint 2014-ben a roma népesség megdöbbentően magas aránya, több mint egyötöde, 82,8%-a élt a jövedelmi szegénység vagy társadalmi kirekesztettség körülményei között.

A vizsgálat kitért az anyagi depriváció egyes elemeire. A 2016 tavaszán végrehajtott felvétel szerint a családok több mint fele, 50,7%-a nem volt képes váratlanul felmerülő, 70 ezer forintot elérő kiadást fedezni. A családok több mint fele, 50,6%-a anyagi okokból nem engedhetett meg magának még egyhetes üdülést sem. A háztartások csaknem egyötöde, 19,1%-a anyagi okból nem tudott legalább kétnaponta húsételt fogyasztani. A családok csaknem egyötöde, 19%-a hátralékban volt a hiteltörlesztéssel vagy a lakással kapcsolatos egyéb kiadásokkal. A családok közel egytizedének, 9,1%-ának gondot okozott a lakás megfelelő fűtése. A háztartások több mint egyötödének, 20,6%-ának anyagi okból nem volt személygépkocsija. A súlyos anyagi deprivációs ráta, tehát a fenti szempontok közül egyidejűleg négyben érintett családok aránya 2015-ben 16,2% volt, 3,1 százalékponttal kisebb az egy évvel korábinál.

Az adatfelvétel vizsgálja a relatív jövedelmi szegénységet. A szegénységi küszöb az a jövedelemszint, amelynél alacsonyabb jövedelműeket szegénynek tekintik. Ez az érték az Eurostat módszertanával egyezően a medián jövedelem 60%-a.

5. tábla Relatív jövedelmi szegénységi arány háztartástípusok szerint

Háztartástípus	2010	2011	2012	2013	2014	2015	
Egy szülő egy vagy több gyermekkel	28,1	28,2	33,2	32,4	37,5	37,5	
Kettő felnőtt	egy gyermekkel	12,0	12,3	12,8	13,9	13,3	13,1
	kettő gyermekkel	13,9	13,3	12,3	14,1	14,3	13,7
	három és több gyermekkel	35,4	34,4	35,6	33,0	27,6	25,2
Egyéb gyermekes háztartások	18,1	18,5	19,6	22,5	17,9	14,1	
<i>Gyermekes háztartások együtt</i>	<i>18,8</i>	<i>18,8</i>	<i>19,7</i>	<i>20,7</i>	<i>18,9</i>	<i>17,6</i>	
<i>Gyermek nélküli háztartások együtt</i>	<i>8,9</i>	<i>9,6</i>	<i>10,1</i>	<i>9,2</i>	<i>10,8</i>	<i>11,3</i>	
<i>Háztartások összesen</i>	<i>14,1</i>	<i>14,3</i>	<i>15,0</i>	<i>15,0</i>	<i>14,9</i>	<i>14,5</i>	

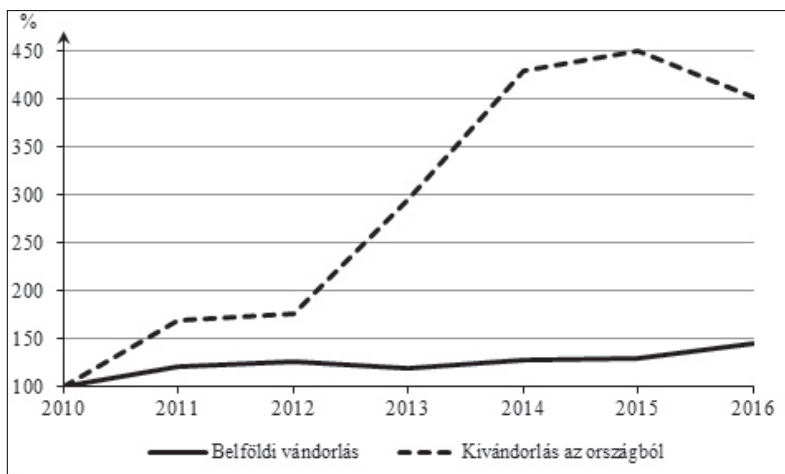
Saját szerkesztés  
Adatforrás: KSH

2015-ben ennek értéke az egyszemélyes háztartásokban 887 ezer forint volt, így a jövedelmi szegénységi arány 14,5%, azaz 1 398 ezren éltek a szegénységi küszöböt el nem érő, havi 74 ezer forintnál kisebb jövedelemből. A relatív jövedelmi szegénység nem hasonlítható össze a normatív mutatónak számító létminimummal. Ez utóbbi társadalomstatisztikai mutatószámot a KSH 2014 óta nem határozza meg; akkor a létminimum értéke egy hónapra 87 ezer forint volt, azaz a 2015. évi szegénységi küszöb a korábbi létminimum érték 85%-a. Ugyan módszertanilag más mutatóról van szó, így ezek az értékek nem is vethetők közvetlenül egybe, ennek ellenére nehéz belátni, hogy a 15%-kal kisebb érték alatti jövedelemmel rendelkezők száma nem érte el 2015-ben a másfél milliót, miközben a létminimum alatt élők 4 millióhoz közelíttek. Ugyanakkor az Eurostat nem csupán a szegénységi küszöböt veszi figyelembe, hanem a szegénység és társadalmi kirekesztettség két másik kritériumát is: a súlyos anyagi deprivációt, azaz bizonyos javakkal való rendelkezés hiányát, illetve egyes szolgáltatásokhoz történő elégtelen hozzáférést, valamint a nagyon alacsony munkaintenzitást, azaz a munkaerőpiaci kirekesztődést is. A már idézett adatok szerint szegénységgel és társadalmi kirekesztettséggel sújtott a népesség több mint egynegyede, 26,3%-a, azaz több mint két és félmillió személy, amely együttvéve már összehasonlítható a létminimum alatt élők korábbi arányával. Sőt jelentősen megközelíti azt, amennyiben a közmunkásokat is figyelembe vesszük, mivel döntő többségüket a kormányzat által erőltetett konstrukció valójában kirekeszti a tényleges munkaerőpiacról.

A társadalom több részre szakadásának egyik markáns jele a területi különbségek gyors növekedése. Amíg Közép-Magyarországon az egy főre jutó nettó jövedelem az országos átlagot 16,3%-kal meghaladta 2015-ben, addig Észak-Alföldön 20,3%-kal az országos átlag alatt volt. Ez egyben azt is jelenti, hogy a középső régióban az egy főre eső nettó jövedelem az észak-alföldinek csaknem másfélszerese, 145,9%-a. Más megközelítésben az észak-alföldi fejenkénti jövedelem átlag gyakorlatilag megegyezik a szegénységi küszöb értékével, azt mindössze 3,4%-kal haladja meg. Az észak-magyarországi egy főre eső átlagos jövedelem 11,6%-kal, a dél-alföldi 8,7%-kal, míg a dél-dunántúli 6,4%-kal marad el az országos átlagtól. A különbségek növekedését tükrözi, hogy 2010-ben az észak-alföldi átlag még csak 16%-kal maradt el az országostól. A magyar társadalom tagjainak, köztük a gyermekek jövedelmi helyzetét, szegénységi kockázatát és az abból történő kitérés lehetőségének valószínűségét a mai viszonyok között további meghatározó tényezőként a lakóhely földrajzi elhelyezkedése is jelentősen befolyásolja. Az optimális munkavégzési

és továbbtanulási alkalmak felkutatása és megtalálása felerősítette az országon belüli, és az országhatárt átlépő migráció jelenségét.

8. ábra A belföldi és a kivándorlók számának változása



Saját szerkesztés

Adatforrás: KSH

Az aktív korúak a számukra kielégítő munka- és képzési feltételeket a jóllét elérésének eszközeként keresik, nem riadva el a cél érdekében a lakóhely és -környezet cseréjétől sem. Az egzisztenciális problémák egyre több magas képzettséggel rendelkező, vagy kurrens szakképesítésű fiatalot sodornak külföldre, akik azután egyre kisebb valószínűséggel térnek vissza Magyarországra. Emiatt nem csupán az ország szellemi tőkevagyonja apad, hanem a társadalom előregedésének folyamata is felgyorsul. Egyre nagyobb teher rakódik az itthon maradt aktív rétegekre az inaktívok létfeltételeinek biztosításához.

A szegénység, a kirekesztődés, a depriváció napjaink egyre gyakrabban hangoztatott fogalmai. A szegénység jelenségét ma már inkább a társadalmi kirekesztés, kirekesztődés fogalomköre váltja fel. A hátrányos helyzet nem mindenkit érint egyformán.

Annak a kockázata, hogy egy család szegénységbe csúszik-e, szoros összefüggésben áll azzal, hogy tagjai mely társadalmi réteghez tartoznak, éppen emiatt a gyermekek társadalmi helyzetének egyik legfontosabb mutatója ma is, hogy a szülei milyen társadalmi helyzetűek. A gyermekszegénység főleg az őket nevelő család/háztartás jövedelemszegénységének következménye. Ez szoros összefüggést mutat a szülők iskolai végzettségének, szakképzettségének hiánya miatti negatív munkaerő-piaci potenciállal, és ennek következtében az alapvető szükségletek kielégítési lehetőségének korlátaival, valamint egyes tartós javak hiányával, továbbá megjelenik a táplálkozás, a lakásviszonyok és más kielégítetlen alapszükségletek formájában.

A gyermekszegénység és ennek enyhítése a háztartásszerkezetek, a munkaerő-piaci feltételek, a kormányzati támogatás és egyéb tényezők egymásra hatásának az eredménye. Éppen ezért rendkívüli felelőssége a mindenkorai kormányoknak, hogy a nemzetgazdaság irányítását a gazdaság és a társadalom működését meghatározó törvényszerűségek felismerésével és tiszteletben tartásával végezzék. Az ideig-óráig figyelmen kívül hagyott objektív szabályok nem léphetők át büntetlenül egyéni célok, preferenciák megvalósítása érdekében.

A környezetvédők tapasztalatból származó mondata a gazdaság eredményes irányításában és működtetésében is megszívlelendő: „Gondolkozz globálisan, cselekedj lokálisan.” Azaz a rendszerszemléletű stratégia probléma-felismerést követően egymásra épülő lépésekből álló megoldási folyamaton keresztül képes eredményt hozni. A fordított irány – az egyedi probléma megoldásának ráerőszakolása egy rendszerre anélkül, hogy a következmények alapos átgondolása megtörténne, komoly működési zavart idézhet elő, és az alábbi, történelmi tapasztalatokon alapuló bölcsességet tükröző gyermekverssel jellemezhető folyamatot indíthatja el:

„Egy szög miatt a patkó elveszett; a patkó miatt a ló elveszett; a ló miatt a lovas elveszett; a lovas miatt a csata elveszett; a csata miatt az ország elveszett – máskor verd be jól a patkószeget!”<sup>7</sup>

---

<sup>7</sup> Angol gyermekvers Károlyi Amy fordításában.