

DR. JUHÁSZ ERIKA – HERCZEGH JUDIT – PETE NIKOLETTA

## REGIONÁLIS FEJLETTSÉG A MAGYARORSZÁGI CIVIL SZÉKTORBAN

### Magyarország regionális felosztása

Magyarország 2004. május elsejei Európai Unió csatlakozását hosszas gazdasági, társadalmi és politikai előkészületek előzték meg. Az EU ötfokozatú tervezési rendszeréhez igazodva a NUTS2 rendszert alapul véve hét tervezési és statisztikai régió került kialakításra: Nyugat-Dunántúl, Közép-Dunántúl, Dél-Dunántúl, Közép-Magyarország, Észak-Magyarország, Észak-Alföld és Dél-Alföld (1. ábra) (Pummer – Vajszt 2005).

1. ábra: Magyarország regionális felosztása



Forrás: Zentai 2006.

Ugyanúgy, ahogyan globális egyenetlenségeket és eltéréseket figyelhetünk meg a gazdaság, terület és társadalom dimenzióiban, úgy Magyarország sem tekinthető az említett szempontok szerint egységesnek. Az egyes régiók eltérő fejlettséget, gazdasági és társadalmi mutatókat takarnak. Az eltérő fejlődés sok esetben eltérő társadalmi struktúrákat és az egy főre eső GDP,

a munkanélküliségi ráta, a beruházások arányának regionális különbségeit eredményezte (Pummer – Vajsz 2005).

Az 1989-90-es rendszerváltást követő időszakban a piacgazdaságra történő áttéréssel az ország térszerkezete, területi tagoltsága, gazdasági mutatórendszere jelentősen változott. A vállalkozások ugrásszerű növekedése, a külföldi tőke beáramlása, a piaci mechanizmusok és a széleskörű privatizáció újfajta hatásokat generáltak a társadalomban is (Harsányi et.al. 2005).

A 2008-2009-es világgazdasági válság nem csupán globálisan rontott az ország gazdasági pozícióján és foglalkoztatási rátáin, de tovább mélyítette az ország területén megjelenő mérhető társadalmi-gazdasági különbségeket (KSH 2010).

## A magyarországi régiók társadalmi-gazdasági jellemzői

Amikor az ország társadalmi-gazdasági jellemzőit kívánjuk bemutatni egy adott időpillanatban, el kell fogadnunk azt a tényt, hogy a közelmúlt társadalmi, gazdasági, politikai hatásait jelentősen meghatározzák a történelmi események, az évszázados megosztottság nyomai, a népesség számának, megoszlásának, a nemek arányainak különbségei (Harsányi et.al. 2005).

A régiók gazdasági jellemzőinek bemutatása előtt hangsúlyos az alapvető társadalmi-demográfiai kép meghatározása.

### 2. ábra: Lakónépesség, 2010.



Forrás: KSH 2012b.

Az ország lakónépességének regionális bontását bemutató 2. ábrán plasztikusan megjelennek a népességszám területi eltérései. A legmagasabb népességszám a közép-magyarországi és az észak-alföldi régióban található, ezt követi a dél-alföldi régió, majd Közép-Dunántúl és Észak-Magyarország, végül a nyugat-dunántúli és a dél-dunántúli régió.

A népesség nemi arányai az egyes régiókban a lakónépesség számához hasonlóan szintén egyenlenségeket mutatnak, azok területi nagyságától függetlenül (1. táblázat).

1. táblázat: A népesség nemenkénti megoszlása régióként, 2010.

Régió	Férfiak	Nők
Közép-Magyarország	1 379 459 (47%)	1 571 977 (53%)
Közép-Dunántúl	531 643 (48%)	567 011 (52%)
Nyugat-Dunántúl	478 685 (48%)	517 705 (52%)
Dél-Dunántúl	451 331 (47%)	496 655 (53%)
Észak-Alföld	715 211 (48%)	777 291 (52%)
Dél-Alföld	626 537 (47%)	691 677 (53%)
Észak-Magyarország	574 034 (47%)	635 108 (53%)

I forrás: KSH 2010.

Ahogy a korábbi években, 2010-ben is az országot enyhe nőtöbbség jellemzi, amely minden régióban szinte teljesen azonos arányban jelenik meg.

Az ország népességének korosztályonkénti megoszlása az aktív népesség magasabb arányát mutatja minden régióban (2. táblázat).

2. táblázat: A népesség kor megoszlása régióként, 2010.

Régió	0-14	15-64	65 felett
Közép-Magyarország	428 466	2 032 061	494 703
Közép-Dunántúl	158 955	764 231	175 468
Nyugat-Dunántúl	138 019	692 386	165 985
Dél-Dunántúl	134 705	651 552	161 729
Észak-Alföld	244 327	1 021 141	227 034
Dél-Alföld	187 003	899 496	231 715
Észak-Magyarország	189 175	813 118	206 849

I forrás: KSH 2010.

Lakosságszámhoz viszonyítva az időskorú inaktívnak tekinthető népesség legmagasabb arányban a dél-alföldi, az észak-magyarországi és a közép-magyarországi régióban található, míg a 0-14 éves korcsoport a közép-magyarországi és közép-dunántúli régióban jelenik meg számottevőbb arányban.

Az egyes régiók népességszámbeli, nemi és korcsoportonkénti eltérései mellett az oktatási rendszer arányszámaiban is tapasztalhatunk eltéréseket (3. ábra).

3. ábra: A 18 éves és idősebb népességből legalább érettségizettek aránya, 2010.



Forrás: KSH 2012b.

A 18 évnél idősebb minimum érettségivel rendelkezők aránya a legmagasabb a közép-magyarországi és a nyugat-dunántúli régiókban. Ezekben a területeken a legalább érettségivel rendelkezők aránya 50% körüli a 18 évnél idősebb népességben. Ezeket a területeket követi a Közép-Dunántúl megközelítőleg 40%-os aránnyal, majd a dél-alföldi és észak-magyarországi régió 36-38%-os arányban, végül Észak-Alföld és Dél-Dunántúl területén a legalacsonyabb a minimum érettségizettek aránya. Ugyanezt az erősrendet mutatja a min. 8 osztállyal rendelkezők vagy a diplomások aránya is. Az aktív korú népesség alacsonyabb arányban rendelkezik felsőfokú képesítéssel (országos átlag 20%, az OECD országok átlaga 31%, így a 41 OECD ország között a 28. helyen állunk (OECD

2012)). Azonban ha megnézzük a jelenleg a felsőoktatásba járók arányszámait, akkor egy kompenzációs hatást is megfigyelhetünk (4. ábra).

4. ábra: Felsőoktatási intézmények hallgatói 1000 lakosra, 2010.



Forrás: KSH 2012b.

A 2010-ben felsőoktatásba járók között a közép-magyarországi országrész kiugró értéke után az iskolázottságban alul maradó Dél-Dunántúli és Észak-Alföldi régiók következnek. Ez azt mutatja számunkra, hogy bizonyos kompenzációs folyamatok elindultak: a hátrányos helyzetű térségek részben az iskolázottság növelésével próbálják a gazdasági hátrányaikat leküzdeni. Ez a tendencia nem csak a felsőoktatás, hanem például a felnőttképzés területén is tetten érhető (Juhász 2007).

A rendszerváltást követő időszakról a 2004-es EU csatlakozásig és azt követően is nőttek az egyenlőtlenségek az ország térségei között. Egyrészt a fővárosi régió a beruházásoknak köszönhetően erőteljesen koncentrált fejlődésnek indult, másrészt az ország keleti és nyugati részei között erősödött az eltérés a nyugati régiók javára (Harsányi et.al. 2005).

A fejlődésbeli területi és társadalmi egyenlőtlenségek a gazdaságra is erőteljes benyomást gyakorolnak, amelyek legplasztikusabban az egyes területek egy főre eső GDP értékének változásaival válnak mérhetővé (5. ábra).

5. ábra: Az egy főre jutó GDP az országos átlag százalékában, 2010.



Forrás: KSH 2012b.

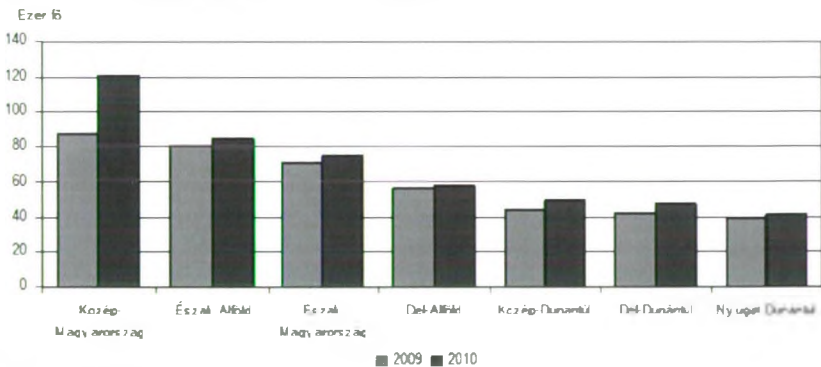
Általános tendencia a magyar gazdaságban az ezredfordulót követő viszonylag egyenletes növekedési ütem, amely 2007-ben lefékeződött, 2008-tól tovább lassult, majd 2009-ben 6,7%-os visszaesés jelentkezett, amely elsődlegesen a gazdasági világválság következményeként lépett fel. A válság hatásai és a változások az ország különböző térségeit fejlettségük tükrében eltérően érintették. Az egyes régiók közötti különbségek 2006-ig erősödtek számottevően, majd innentől ez eltérések stagnálnak. A gazdasági folyamatok következtében az ország egyes régiói között jelentős különbségek alakultak ki, amelyek 1994-től 2006-ig mélyültek, és amelyek 2008-ra és azt követően sem nagyon változtak. A nagy eltérés elsősorban a közép-magyarországi régió nagyütemű fejlődését és a keleti országrész relatív elmaradottságát jelentette. Az egy lakosra jutó bruttó hazai termék területi eloszlása sorrendet képezett a régiók között. A legmagasabb fejlettségi színvonalú Közép-Magyarországot követi Nyugat- és Közép-Dunántúl, Dél-Dunántúl és Dél-Alföld, majd Észak-Alföld és végül Észak-Magyarország. Ez utóbbi két régió 2008-tól cserélt pozíciót a fejlettségi rangsorban. A rangsor elején álló Közép-Magyarország és a végén álló Észak-Magyarország között 2,7-szeres különbség alakult ki a bruttó hazai termék eloszlásában. 2000 és 2006 között a gazdaság viszonylag egyenes ütemű fejlődést mutatott, amely 2007-ben megtorpant és a világválság hatására és a fogyasztás visszaszorulásának köszönhetően 2009-ben a GDP volumene 6,7%-al csökkent 2008-hoz képest. A régiókra kivetítve mindez

azt jelentette, hogy a kevésbé fejlett Dél-Dunántúl és Dél-Alföld hátránya némiképp csökkent 2008-ra, ugyanakkor Közép-Magyarország gazdasági fölénye továbbra is megmaradt. Ugyanúgy, ahogy az alapvető területi különbségek is eltéréseket generálnak, a gazdasági fejlettség különbségei is nagyban meghatározzák a lakosság életkörülményeinek alakulását (Novak 2010).

### Foglalkoztatottság az egyes régiókban, regionális foglalkoztatottsági eltérések az egyes szektorokban

„Az új térszerkezetet a rendszerváltozás, kilencvenes évek folyamatai, elsősorban a külföldi tőkebefektetésekre épülő gazdasági megújulás és a párhuzamosan jelen lévő válságjelenségek (munkanélküliség, jövedelemcsökkenés, a beruházások jelentős visszaesése) formálták” (Harsányi et.al. 2005: 63). A 2008-2009-es világgazdasági válság a már korábban vázolt társadalmi és gazdasági folyamatokra negatív hatást gyakorolt. A társadalom szempontjából leginkább mérhető eredménye a foglalkoztatás drasztikus visszaesése és ezzel együttesen a munkanélküliek számának ugrásszerű növekedése lett (6. ábra).

6. ábra: A munkanélküliek száma, 2009-2010.

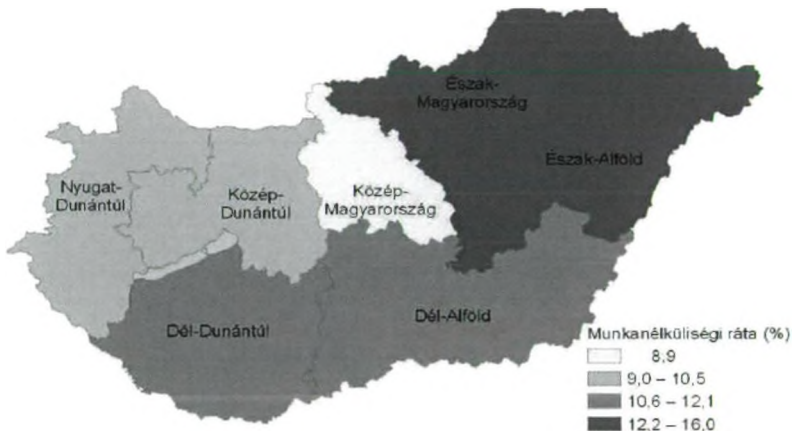


Forrás: KSH 2010.

„Az utóbbi évek kedvezőtlen világgazdasági folyamatai Magyarország munkaerőpiacára is jelentős kihatással voltak. A gazdasági válság a hazai munkaerőpiacon már korábban is meglévő regionális fejlettségbeli különbségeket még élesebben felszínre hozta.

*Európai Unió összehasonlításban a hazai régiók helyzete az átlagkezesetek, a foglalkoztatás, valamint a munkanélküliség tekintetében is tovább romlott?* (Karácsony – Varga 2008). A 6. ábrán látható, hogy 2009 és 2010 között a munkanélküliek száma minden régióban növekedett. Közép-Magyarországon emelkedett 2010-re a legnagyobb mértékben a munkanélküliség a többi régióhoz képest, a legkisebb számú pedig Nyugat-Dunántúlon volt (6. ábra). A lakosságszámmal arányosított munkanélküliségi ráta adatai azonban árnyaltabb képet mutatnak (7. ábra).

7. ábra: Munkanélküliségi ráta, 2010.



Forrás: KSH 2010.

Látható, hogy a 2010-es munkanélküliségi regionális ráta a régiók gazdasági fejlettségi rangsorával azonosan ábrázolja a munkanélküliséget: Észak-Alföldön és Észak-Magyarországon volt a legmagasabb a munkanélküliségi ráta, míg Közép-Magyarországon a legalacsonyabb.

Az általános helyzetet tovább rontotta, hogy, mint ahogy láthattuk a gazdasági növekedés lefékeződése már 2008-2009 előtt tapasztalható volt. A 2010-ben elkezdődött lassú növekedés még csak a munkavállaló korú népesség gazdasági aktivitásában jelent meg, és a fokozódó munkavállalási szándékban, a foglalkoztatásban azonban még nem volt érezhető nyoma. A munkaerőpiacot érintő változások az ország társadalmi és gazdasági



fejlettsége tekintetében eltérő régiókban más-más módon jelentkeztek (KSH 2010).

A lakossági munkaerő-felmérés adatai alapján 2009-ről 2010-re a gazdaságilag aktív népesség aránya nem nagymértékben, de növekedett. A foglalkoztatottak száma azonban az előző évekhez képest nem változott (Novak 2010) (3. táblázat).

**3. táblázat: A 15-74 éves népesség gazdasági aktivitás szerint, 2010.**

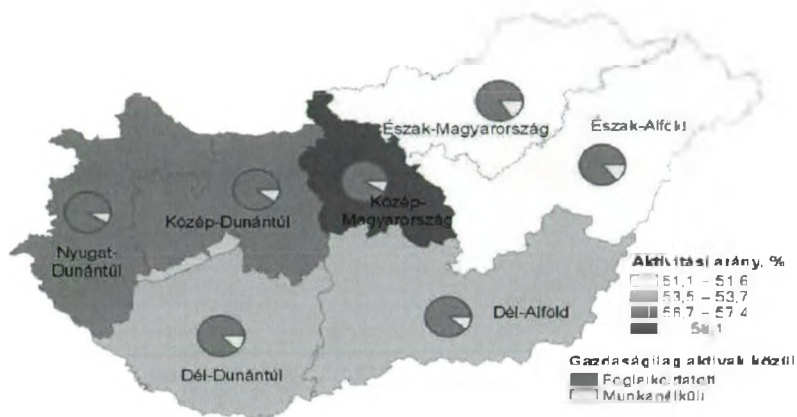
Régió	Gazdaságilag aktív	Ebből		Gazdaságilag inaktív	2009=100 %			gazdaságilag inaktív
		foglalkoztatott	munkanélküli		ebből			
					foglalkoztatott	munkanélküli		
ezer fő				százalék				
Közép-Magyarország	1 349,2	1 228,8	120,5	934,8	101,7	99,2	137,5	100,2
Közép-Dunántúl	482,7	433,1	49,6	368,0	100,7	99,5	111,8	99,1
Nyugat-Dunántúl	445,2	404,3	40,9	330,3	99,6	99,0	106,0	101,3
Dél-Dunántúl	389,1	342,1	46,9	338,8	102,5	101,3	112,2	95,9
Észak-Magyarország	467,5	392,5	75,0	446,8	100,0	98,9	105,7	98,1
Észak-Alföld	582,0	497,4	84,6	546,1	102,1	101,7	104,2	96,6
Dél-Alföld	540,3	483,1	57,3	465,8	101,6	101,6	101,8	96,6
ÖSSZESEN	4 256,0	3 781,2	474,8	3 430,4	101,3	100,0	112,9	98,4

Forrás: KSH 2010.

A 15-74 éves korú lakosság gazdasági aktivitását ábrázoló 3. táblázat a 2010-es év foglalkoztatási adatsorait mutatja regionális bontásban. A foglalkoztatottság bővülése a közép-magyarországi régióban, valamint Észak-Alföldön, Dél-Alföldön és Dél-Dunántúlon mutatkozik meg legnagyobb arányban (KSH 2010). „Területenként azonban többnyire a gazdasági fejlettség differenciáltsága alapján, azszal ellentétes irányú kapcsolatot mutatva változott a foglalkoztatottság, így a regionális különbségek 2010-ben sajátosan mérséklődtek. A gazdaságilag fejletlenebb területeken ugyanis nőtt a foglalkoztatottság, míg a központi és a fejlettebb dunántúli régiókban, továbbá a munkanélküliséggel leginkább sújtott Észak-Magyarországon kissé mérséklődött” (KSH 2010:2).

A munkaképes korú lakosság aktivitási aránya azonban itt is árnyaltabban mutatja az országos helyzetet (8. ábra).

8. ábra: Aktivitási arány, 2010.

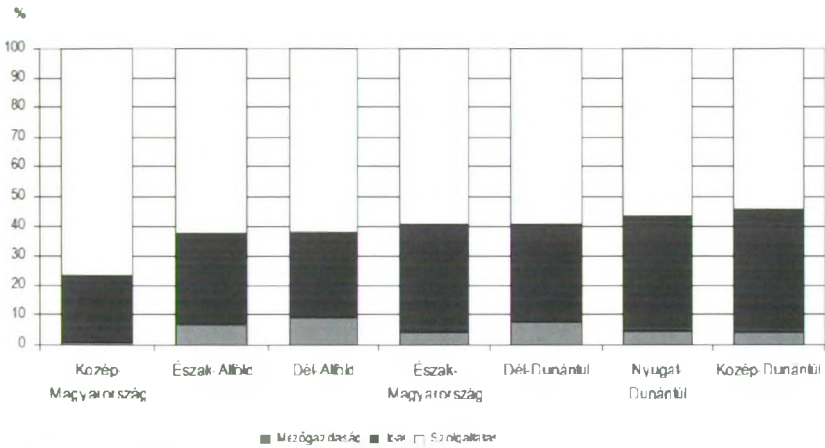


Forrás: KSH 2010.

A gazdasági aktivitás aránya egyedülállóan a közép-magyarországi régióban a legmagasabb 59,1%-al, majd ezt követi Közép- és Nyugat-Dunántúl megközelítőleg 57%-os aktivitással, végezetül pedig a legalacsonyabb a foglalkoztatási aktivitás Észak-Magyarország és Észak-Alföld régióiban 51% körüli értékkel. Ugyanakkor a foglalkoztatott népességhez képest ezeken a területeken a legmagasabb a munkanélküliség aránya (8. ábra).

Az egyes régiókban nem csupán a foglalkoztatottak száma és a gazdasági aktivitás aránya tér el egymástól, de az egyes foglalkoztatási ágazatok szerinti megoszlási arányok is változóak (9. ábra).

9. ábra: A foglalkoztatottak megoszlása összevont gazdasági ágak szerint, 2010.



Forrás: KSH 2010.

Összességében országos szinten a szolgáltató-ipar túlsúlya figyelhető meg, legnagyobb arányban a közép-magyarországi régióban meghatározó. Ugyanebben a régióban a földrajzi adottságoknak köszönhetően, és az országos átlagtól eltérően magas beruházási arányok miatt a mezőgazdaság szinte alig van jelen. Az ipar szempontjából jelentős régiók az észak-magyarországi, valamint a nyugat- és közép-dunántúli régiók, míg a mezőgazdaság legnagyobb arányban Dél-Alföldön, Dél-Dunántúlon és Észak-Alföldön számottevő, bár a szolgáltató és ipari szektor mellett kis létszámot tud foglalkoztatni.

A szolgáltató ipar túlsúlya mellett a gazdálkodási formák megoszlásában szintén országos túlsúllyal jelenik meg a vállalkozás, mint gazdasági forma (10. ábra). A régiók közötti erőssorrend itt sem változik számottevően: vezető szerepet játszik a Közép-Magyarországi régió, amelyet a dunántúli régiók, majd a Dél-Alföld követ, a rangsor végén pedig ismét az észak-alföldi és észak-magyarországi régiók állnak.

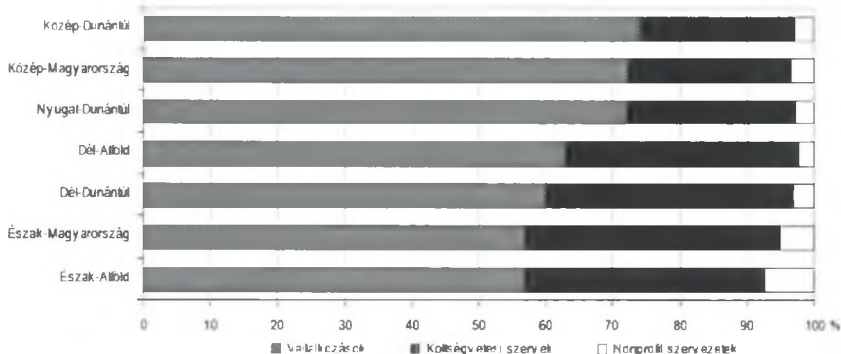
10. ábra: Működő vállalkozások száma 1000 lakosra, 2010.



Forrás: KSH 2010.

A vállalkozások magas számarányával azonos, hogy az alkalmazásban állók legnagyobb aránya is a vállalkozási szektorban jelenik meg, és ez a rendszerváltás óta folyamatosan erősödő tendencia (11. ábra).

11. ábra: Az alkalmazásban állók számának megoszlása gazdálkodási formák szerint, 2010.



Forrás: KSH 2010.

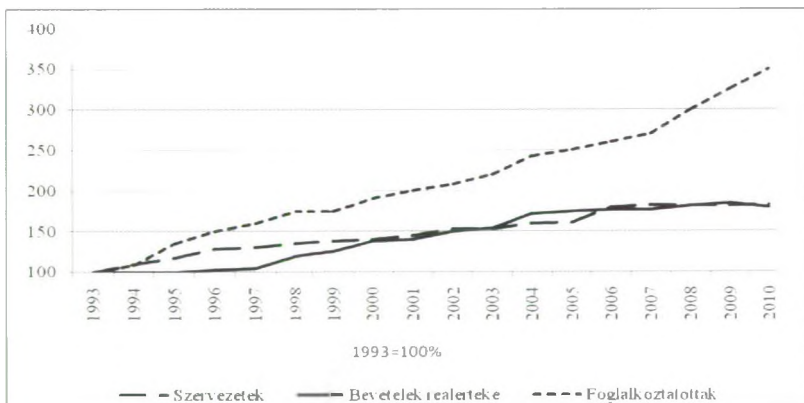
A három gazdálkodási forma: vállalkozások, költségvetési szervek és nonprofit szervezetek mint foglalkoztatók eltérő arányban jelennek meg a

hét régióban (11. ábra). Noha, mint említettük a vállalkozás, mint gazdasági forma országos túlsúlya megfigyelhető, leghangsúlyosabban a közép-dunántúli, közép-magyarországi és nyugat-dunántúli régiókban jelenik meg. A vállalkozások után a költségvetési szervek által foglalkoztatottak jelennek meg, ez a foglalkoztatási terület az Észak-Alföldön, Észak-Magyarországon, Dél-Dunántúlon és Dél-Alföldön jelentősebb. A harmadik gazdálkodási forma, a nonprofit szervezetek 5-7%-os átlagos arányban jelennek meg mindegyik régióban. A legmagasabb ennek a formának a foglalkoztatottsági aránya az észak-alföldi, majd az észak-magyarországi régiókban. A legalacsonyabb arányban a dél-alföldi régióban jelenik meg a nonprofit szektor.

### A nonprofit szektor néhány jellemző jege

A nonprofit szektor az elmúlt közel 20 év alatt nagy ütemben fejlődött. A társadalmi-gazdasági változások és a gazdasági világválság még inkább efelé fordította a figyelmet: gyorsan reagál a helyi szükségletekre, gyors változóképeségű, alacsony befektetési igényű, miközben egyre fejlettebb szektorává válik a gazdaságnak is: a foglalkoztatottak számaránya 1993-hoz képest 350%-kal nőtt a civil szervezetek körében (12. ábra).

12. ábra: A nonprofit szektor fejlődése, 1993-2010.

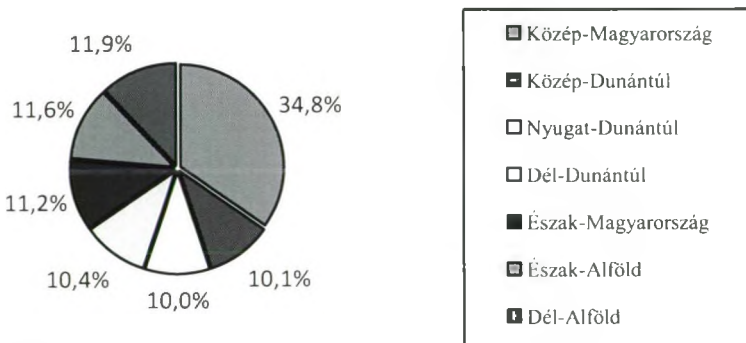


Forrás: Nagy – Sebásty 2010.

Ez a tendencia még mindig elmarad azonban számos országtól. Salamon és társai az 1990-es évek végén a világ 36 országában (köztük Magyarországon is) vizsgálták a nonprofit szektor jellemzőit, részeként a foglalkoztatást. A legnagyobb arányú nonprofit foglalkoztatást Hollandiában találták (14,4%), míg a listavezetők még Belgium, Írország, az USA, Nagy-Britannia, és a 36 vizsgált ország átlagában is csak 4,4%-os foglalkoztatási arányt mutattak ki. Magyarország sajnos a lista másik végén, a 32. helyen található, ekkor 1,1%-os foglalkoztatási aránnyal (Salamon et al. 2004:18). Az azóta eltelt évek jelentős fejlődést idéztek elő a nonprofit szektor foglalkoztatásában: ma már a hazai foglalkoztatottak 8%-a dolgozik a nonprofit szektorban (KSH 2010).

A nonprofit szervezetek között régióként számos különbség figyelhető meg. A nonprofit szervezetek száma szerint a régiósorrendet az előzőekhez hasonlóan a Közép-Magyarországi régió vezeti, és első ránézésre ezt követi a 2 alföldi régió, majd az Észak-Magyarországi, és végül a dunántúli régiók (13. ábra).

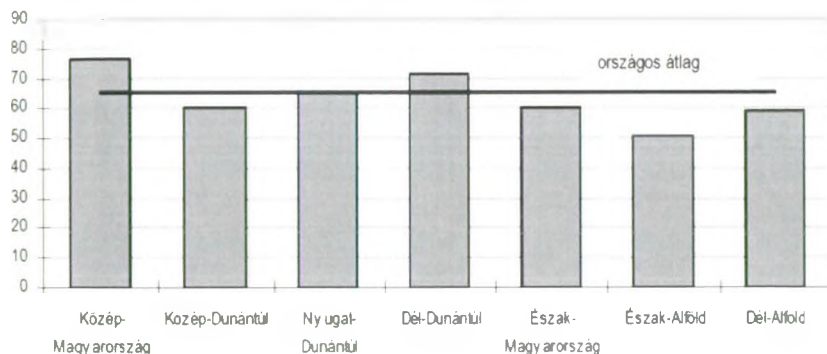
13. ábra: Nonprofit szervezetek számának megoszlása régiók szerint, 2010.



Forrás: KSH 2012a.

Ha viszont a lakosságszámhoz arányosítva vizsgáljuk a szervezetek számát, akkor már módosul az arány: a közép-magyarországi régió után dunántúliak, majd az észak-magyarországi, végül a két alföldi régió adják a sorrendet (14. ábra).

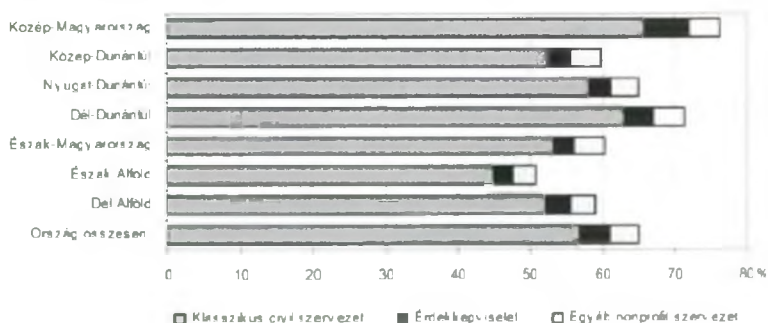
14. ábra: A tízezer lakosra jutó nonprofit szervezetek száma, 2010.



Forrás: KSH 2012a.

A nonprofit szervezeteket jellegük szerint három típusba soroljuk. Klasszikus civil szervezetnek tekintjük a magánalapítványokat és az egyesületeket, az érdekképviseletek csoportjába tartoznak a köztisztviselők, szakszervezetek, szakmai munkáltatói érdekképviseletek és az egyesületek. Az egyéb nonprofit szervezetekhez soroljuk a közalapítványokat és a nonprofit gazdasági társaságokat (Nagy – Sebestény 2010). Kezdetből a klasszikus civil szervezetek vannak döntő túlsúlyban a szervezetek között, ahogyan ezt a 15. ábra is mutatja.

15. ábra: A tízezer lakosra jutó nonprofit szervezetek száma szervezeti jelleg szerint, 2010.



Forrás: KSH 2012a.

A szervezetek száma 2010-ben már meghaladja a 65 000 db-ot, amelynek fele közhasznú szervezet. A szervezetek tevékenységi körében meghatározó évtizedek óta a tágabb értelemben vett művelődési terület: szabadidő, hobbi, oktatás, kultúra és sport. Emellett továbbra is a szociális célú szervezetek a jellegzetesen elterjedtek. A többi tevékenységi terület az előbbiekhöz képest kisebb arányú. Ha mindemellett azonban azt is vizsgáljuk, hogy melyek a leginkább bevételtermelő, és ezáltal leginkább foglalkoztató tevékenységi területek, akkor a sorrend átalakul: a gazdaságfejlesztő és egészségügyi célú civilek termelik kiemelkedő mértékben a legtöbb bevételt, és csak ezeket követi a kultúra, az oktatás és a településfejlesztés (4. táblázat).

**4. táblázat: A nonprofit szervezetek számának megoszlása tevékenységcsoport szerint, 2010.**

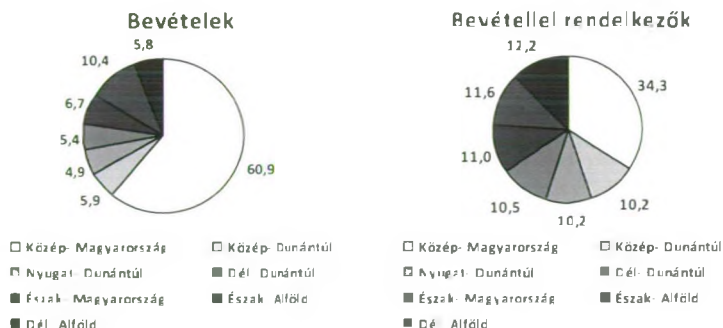
Megnevezés	KMR	Közép-Dunántúl	Nyugat-Dunántúl	Dél-Dunántúl	Észak-Mo.	Észak-Alföld	Dél-Alföld	Ország összesen
Szervezetek száma	22604	6578	6481	6745	7252	7562	7765	64987
Ebből arány %:								
Kultúra	14,2	11,6	12,5	12,5	10,7	10,8	11,8	12,5
Sport	9,6	13,1	14,4	12,0	12,5	11,7	12,3	11,6
Szabadidő, hobbi	14,6	19,4	18,5	19,4	16,6	17,7	19,4	17,1
Oktatás	13,4	13,3	11,7	11,4	14,5	15,0	14,6	13,5
Egészségügy	5,9	3,6	4,2	4,1	4,0	4,5	4,2	4,7
Szociális ellátás	9,6	8,2	6,6	8,0	8,1	9,6	9,8	8,8
Településfejlesztés	3,8	8,6	7,6	8,4	8,5	6,5	5,5	6,2
Szakmai, gazdasági érdekképviselet	3,8	8,6	7,6	8,4	8,5	6,5	5,5	6,2

*Forrás: KSH 2012a.*

A nonprofit szektor bevételeinek legnagyobb részét (60,9%) a közép-magyarországi régió hozta, a többi régió közül pedig az észak-alföldi régió (10,4%) emelkedik még ki (16. ábra).



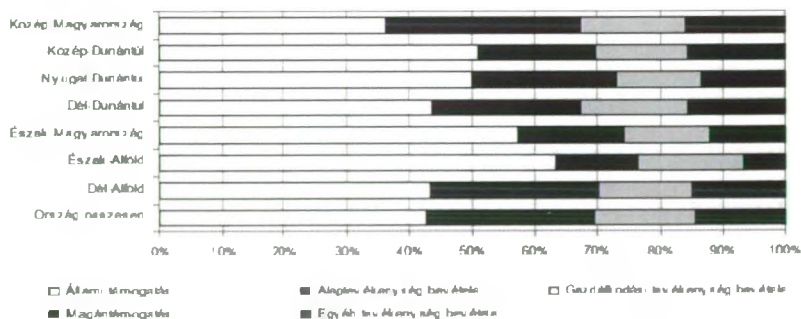
16. ábra: A bevétellel rendelkező nonprofitok és bevételeik megoszlása, 2010.



Forrás: KSH 2012a.

A szektort jellemző méretbeli különbségek is tovább éleződtek: továbbra is meghatározó az évi 500 000 Ft bevétel alatti szervezetek száma (43%), miközben a pólus ellentétes oldalán megjelentek a nagy bevétellel rendelkező nonprofit gazdasági társaságok, amelyek az állam által a civil szektornak juttatott támogatások 67%-át kapják meg, amely bevételeik felét jelentü (Nagy – Sebestény 2010). A bevételek között elsősorban az állami támogatások, magántámogatások, az alaptevékenység bevételei, gazdálkodási tevékenység bevételei, valamint egyéb bevételek jelennek meg (17. ábra).

17. ábra: A nonprofit szervezetek bevételeinek megoszlása források szerint, 2010.

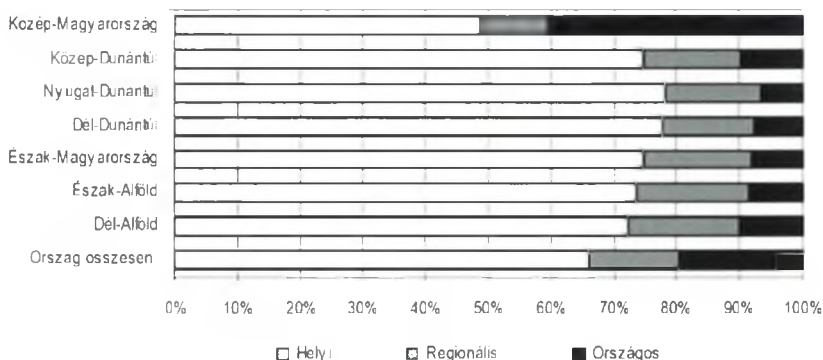


Forrás: KSH 2012a

Látható, hogy az állami támogatások aránya meghatározó a szektorban, bár ez némiképp egyensúlyzavart is szül az előzőekben jelzettek miatt a nonprofit gazdasági társaságok javára. Az alaptevékenységek bevétele az összes bevétel harmadát sem éri el (27%), és itt a hátrányosabb helyzetű régiók (Észak-Alföld, Észak-Magyarország) termelik a legkevesebbet. Szentén ezeknek a régióknak a hátrányaiból fakadhat, hogy a magántámogatások aránya is itt a legkevesebb a lakosság rosszabb anyagi háttere miatt.

Hatóköriük alapján megkülönböztetünk helyi hatókörű, több megyére vagy régióra kiterjedő, országos vagy akár határon átnyúló, nemzetközi hatókörű szervezeteket is. Ezek között egyértelműen a helyi hatókörű szervezetek dominánsak, ezzel teljesítik elsősorban azt a küldetésüket, hogy a helyi igényeket jól ismerve, arra reagálva fejtsék ki tevékenységüket (18. ábra).

18. ábra: A nonprofit szervezetek számának megoszlása hatókör szerint, 2010.

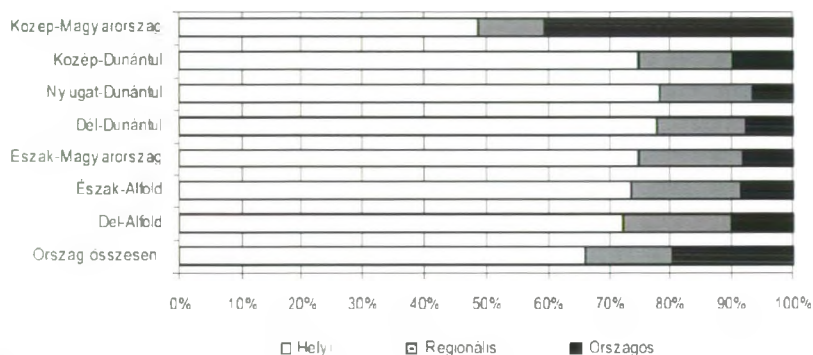


Forrás: KSH 2012a.

Közhasznúság alapján elkülönítjük azokat a szervezeteket, amelyek nem kérelmezték a közhasznúságukat, a közhasznú szervezeteket, valamint még 2012-ig a kiemelten közhasznú szervezeteket (2012. január 01-től megszűnt kategória, a 2011. évi CLXXV., röviden csak civil törvénynek nevezett rendelkezés ezt a kategóriát megszüntette). A közhasznúság megszerzése általában egy magasabb és összetettebb elvárásrendszernek való megfelelés, ami a minőség egyik fokmérője is lehet a szektorban, azonban az összetettebb adminisztráció és ezzel együtt járó magasabb költségek miatt

országos átlagban a szervezetek 46%-a nem szerezte meg ezt a jogosultságot (19. ábra).

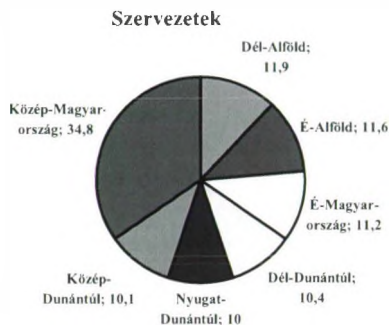
**19. ábra: A nonprofit szervezetek számának megoszlása közhasznúságuk szerint, 2010.**



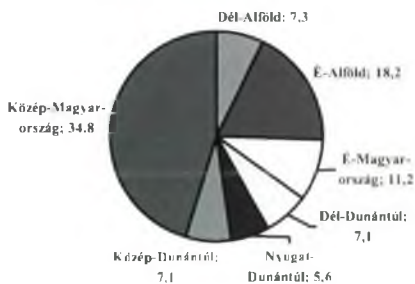
*Forrás: KSH 2012a.*

A szektor alapvető jellemzéséhez szükséges a foglalkoztatottakat jellemző általános tendenciák mellett azok számának, arányainak áttekintése is. A foglalkoztatottakat elsősorban a főállású (országos átlagban 68%-uk), részállású (országos átlagban arányuk a civil szektorban kimagasló: 24%) és egyéb munkatársakra oszthatjuk. Láthattuk, hogy az összes foglalkoztatott 8%-a dolgozik a nonprofit szektorban, ami elenyésző lehet az állami és vállalkozói szektorban foglalkoztatottak arányához, de részesedésük folyamatosan növekszik, és összességében így is meghatározó, hogy ma Magyarországon több mint 300 000 ember civil szervezetek foglalkoztatásában dolgozik fő- vagy részmunkaidőben. A foglalkoztató civilek döntően a min. évi 5 millió Ft éves bevételnél nagyobb összbevétellel rendelkező civil szervezetek közül kerülnek ki (20. ábra).

20. ábra: A nonprofit szervezetek és foglalkoztatottaik számának megoszlása, 2010.



**Foglalkoztatottak**



*Forrás: KSH 2012a.*

A nonprofit szektor foglalkoztatásában a fő- és részállású munkatársak mellett jelentős szerepet töltenek be az önkéntes segítők, akik között a szervezet céljaival szociálisan azonosulók, a sok szabadidővel rendelkezők, a főiskolai és egyetemi szakmai gyakorlatos hallgatók egyaránt megjelennek (5. táblázat).

5. táblázat: A nonprofit szervezetek önkénteseinek főbb jellemzői, 2010.

Régió	Önkéntesek száma, fő	Önkéntes munkaóra, ezer	Egy önkéntesre jutó munkaóra	Az önkéntes munka értéke, millió Ft
Közép-Magyarország	161 435	20 692	128	20 742
Közép- Dunántúl	46 362	6 349	137	6 365
Nyugat- Dunántúl	43 763	4 942	113	4 954
Dél- Dunántúl	40 743	4 732	116	4 744
Észak-Magyarország	40 212	5 157	128	5 170
Észak- Alföld	42 875	5 843	136	5 858
Dél- Alföld	43 017	5 486	128	5 500
Ország összesen	418 407	53 203	127	53 332

Forrás: KSH 2012a.

Az önkéntesek foglalkoztatása jelentős humán erőforrás tényező a nonprofit szektor tekintetében. Különösen érzékelhető ez, ha a hozzáadott munkájuk értékét nézzük, ami a szervezetek önbevallása alapján 2010-ben több mint 53 millió Ft volt.

### A gazdasági fejlettség és a civil fejlettség összefüggései – a régiók erőssorrendje

Kutatásunk fő céljaként a társadalmi-gazdasági fejlettség és a civil szféra fejlettségének összefüggéseit vizsgáljuk. Ehhez az eddigiekben vizsgált főbb mutatók alapján, mind a két területen megalkottunk egy-egy fejlettségi indexet, amelyek segítségével a magyarországi régiók egyfajta erőssorrendjét állítottuk fel. Ezek alapján megvizsgálható, hogy milyen összefüggések mutathatók ki egy régió társadalmi-gazdasági fejlettsége és civil szerveződéseinek fejlettsége között.

A régiónkénti, általunk Gazdasági Fejlettségi Indexnek (GFI) nevezett mutató esetén a fejlettségi tényezők vizsgálatánál leggyakoribb mutatók (Pummer – Vajsz 2005) 2010-es adatai alapján dolgoztunk. Itt vizsgáltuk a régiónkénti iskolázottságot, mint a fejlődést és fejlettséget meghatározó fő

társadalmi tényezőt, a gazdasági tényezők közül pedig a GDP, a létrehozott vállalkozások száma, a munkanélküliségi és aktivitási ráta mutatóit. Minden egyes tényező 2010-es KSH értékeit régióként egy hétfokú skálán helyeztük el, ahol a 7-es érték a legerősebb régiót, az 1-es érték a leggyengébb régiót jelzi (7. táblázat).

7. táblázat: Régiókénti Gazdasági Fejlettségi Index (GFI)

Gazdasági Fejlettségi Index	Iskolázottság	GDP	Gazdálkodó szervezetek száma	Munkanélküliségi ráta	Aktivitási ráta	Összérték	Régiósrrend
Közép-Magyarország	7	7	7	7	7	35	1
Nyugat-Dunántúl	6	6	6	6	6	30	2
Közép-Dunántúl	5	5	5	5	5	25	3
Dél-Dunántúl	2	4	4	4	4	18	4
Dél-Alföld	3	3	3	3	3	15	5
Észak-Alföld	1	2	2	2	2	9	6
Észak-Magyarország	4	1	1	1	1	8	7

A kapott értékeink teljes mértékben a szakirodalmi régiórangsorot eredményezik összességében. Ettől a rangsortól egyedül az iskolázottság tekintetében tér el a régiók erőssége, amely több tényezőnek köszönhető. Egyrészt egyes régiók az iskolázottsággal küzdhetnek a gazdasági fejlődésük érdekében (itt ez az Észak-Magyarországi régió esetében érvényesülhet), másrészt azonban a keleti határ menti térségek sajnos iskolázottság tekintetében folyamatosan a rangsor végén kullognak a statisztikák alapján, ami itt az Észak-Alföldi régiót érinti leginkább.

A civil szervezetek országos adatait vizsgálva feltűnt számunkra, hogy a gazdasági fejlettség tényezőivel ellentétesen alakul bizonyos régiókban a civilek száma, erőssége. Ezt kutatva a szakirodalmakban gyakran vizsgált fejlődési tényezők mintájára képeztünk egy régiókénti Civil Fejlettségi Indexet (CFI). Ehhez a szakirodalmak és eddigi kutatásaink alapján (v.ö.

Juhász – Csoba – Márkus – Szabó 2003; Juhász 2008) kerestük a civil szervezetek fejlettségét mutató legjelentősebb faktorokat, ezek lettek a közhasznúsági fokozat, a bevétel, a foglalkoztatottak száma és a foglalkoztatást erősítő önkéntesek száma. Ehhez a régiónkénti számadatokat tettük hozzá, mivel ez volt az első olyan statisztikai mutató, amit a régiók gazdasági fejlettségével ellentétesnek láttunk (a Közép-Magyarországi régió kivételével). A régióssorrend megalkotásához itt is minden egyes tényező 2010-es KSH értékeit vizsgáltuk, amelyeket régiónként egy hétfokú skálán helyeztük el, ahol a 7-es érték a legerősebb régiót, az 1-es érték a leggyengébb régiót jelzi. (8. táblázat)

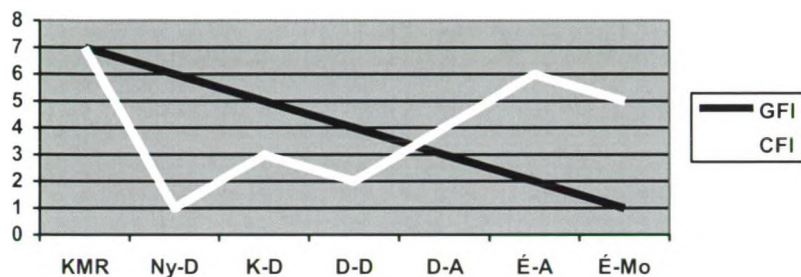
8. táblázat: Régiónkénti Civil Fejlettségi Index (CFI)

Civil Fejlettségi Index	Számuk	Közhasznúság	Bevételeük	Foglalkoztatottak száma	Önkéntesek száma	Összérték	Regióssorrend
Közép-Magyarország	7	6	7	7	7	34	1
Nyugat-Dunántúl	1	2	1	1	2	7	7
Közép-Dunántúl	2	3	4	2	6	17	5
Dél-Dunántúl	3	1	2	3	1	9	6
Dél-Alföld	6	4	3	4	4	21	4
Észak-Alföld	5	7	6	6	5	29	2
Észak-Magyarország	4	5	5	5	3	22	3

A Civil Fejlettségi Index vizsgálatokor a régiók vizsgálati sorrendjét meghagytuk a Gazdasági Fejlettségi Index által létrejött sorrendben, hogy még feltűnőbbé váljon: a régiók erőssorrendje civil szervezeti fejlettségük alapján nem a gazdasági fejlettség erőssorrendjét mutatja. A Közép-Magyarországi régió (KMR) az egyetlen, amelynél a gazdasági és civil fejlettségi erősség egybeesik, ezt egyértelműen magyarázza az ország főváros centrikussága, amely alapján minden a fővárosba koncentrálódik, így a civil szervezetek száma, bevétele, foglalkoztatottsága is kimagasló itt az országos átlaghoz képest. Az ezt követő helyeket azonban a gazdasági fejlettségben alulmaradó Észak-Alföldi, Észak-Magyarországi és Dél-

Alföldi régiók foglalják el, a dunántúli régiók pedig a rangsor végére kerülnek. Ezt még plasztikusabban mutatja a 21. ábra, ahol az értékeket felcseréltük, hogy a fejlettség jobban kirajzolódjon, így a 7-es értékek, a legmagasabbban levő értékek mutatják a legfejlettebb régiókat.

21. ábra: Régiókénti GFI és CFI összefüggés



Magyarországon a civil szektor szerveződése a régiókénti erőssorrend alapján is bizonyítja, hogy a helyi igényekre és kihívásokra való gyors reagálás erőteljes szervezőereje a szektornak. A társadalmi-gazdasági nehézségekre, krízisekre közösségekben könnyebb reagálni, ezek a krízisek erősítik a közösséggé válás szükségességét, növelik a társadalmi tőke (Coleman 1988; Putnam 2000) fontosságát a helyi társadalmakban.