

Ginelli Mária–Bugonová Klaudia

A MÁRIA-ÁBRÁZOLÁSOK IKONOGRÁFIÁJA A KELET-SZLOVÁKIAI MÚZEUM GYŰJTEMÉNYÉBEN

A Kelet Szlovákiai Múzeum (eredetileg Felsőmagyarországi Rákóczi Múzeum) Szlovákia legrégebbi múzeumai közé tartozik. A Felsőmagyarországi Múzeum Egylet megalakulásának dátumát, 1872-t, egyben a múzeum alapítási évének is tekinthetjük. Az egylet célja, a múlt és jelen kulturális emlékeinek és dokumentumainak összegyűjtése volt. A múzeum egylet alapító tagjai közé tartozott Klimkovics Ferenc akadémiai festő, Dr. Henszlmann Imre egyetemi tanár, Pulszky Ferenc, a Nemzeti Múzeum igazgatója és Rómer Flóris archeológus.

A múzeum jellegét művészeti, történeti, régészeti, néprajzi és részben természetrajzi tárgyak gyűjtése határozta meg. Ez a törekvés egy honismereti múzeum létrejöttét eredményezte. Jelenleg a múzeum gyűjteményében kb. 380 ezer művészettörténeti, iparművészeti és természetrajzi tárgy található. A gyűjtemény jelentős része a mai Szlovákiához kötődik, de néhány igen kiváló munka azonban Közép-Európából való. A gyűjtemény egy része 1903-tól volt kiállítva a múzeum főépületében, valamint más állandó és tematikus kiállításokon. A múzeum anyagában meglévő nagy számú szakrális tárgy olyan tematikus kiállítások megnyitását teszi lehetővé mostanában, amelyek a közelmúltban ismert okok miatt nem jöhettek létre. Példa erre az 1994 szeptemberében megnyitott „Maria Regina Pacis” kiállítás is. Olyan ikonográfiai anyagból válogattuk össze, amely az adott témához fűződik és előfordul a festményeken, szobrokon, grafikákon, iparművészeti és devócionális tárgyakon.

A kiállítás a Hétfájdalmú Szűz Mária ünnepének és mind Szlovákia és minden szlovák patrónájának tisztelete jeléül nyílt meg. A kiállítás rendezői a múzeum anyagából olyan leggyakrabban előforduló ikonográfiai típusokból válogattak, amelyek Mária ábrázolásával és Mária kultusz megjelenési formáival foglalkoznak.

A keresztény művészetben a leggyakoribb ábrázolási módhoz tartozik Szűz Mária a kisdeddél. Szűz Mária képe a kis Jézussal karjában szimbólummá vált, amely végigkísérte a századok folyamán Magyarország gazdasági és politikai életét is. Az Istenanya képe, mint központi alak, jelentős mértékben megjelenik a fizetőeszközökön is, amit a numizmatikai gyűjteményünk gazdag anyaga is bizonyít.

Képmása, III. Bélától kezdve jelenik meg, rajta van Zápolya János és Rákóczi György által veretett érmeiken, guldeneken, tallérokön, garasokon, dénárokon, dukátokon, polturásokon és XIX. századtól kezdve a koronán is. Leggyakoribb előfordulása II. Lajos, I. Lipót és Mária Terézia uralkodására tehető. Míg a legré-

gibb érmeiken ülő alakként, a XVI. században már gyakran állva ábrázolják, királyi jelvényekkel ellátva, félholdon állva.

Egy liturgikus kazulán is, a XVI. század elejéről, szintén megtaláljuk az Immaculátát, a dorzális keresztben központi alak az Immaculáta, alatta Szent Erzsébet, két oldalán Szent Katalin és Szent Borbála látható.

A Mária tematika a gótika korában a szárnyasoltárokon is érvényesül. A felsőzugói táblaképen (1400-1425) az angyali üdvözletnél és Lázár feltámasztásának jeleneténél is látható Mária.

Ebből az időszakból való a varjufalvi, kosztolányi és felsőzugói Madonna. Az utóbbi a gótikus szép Madonnák sorában a betetőzést jelenti, ez megnyilvánul a vonalak eleganciáján, a ruházat plasztikus kidolgozásában, a kifejezés lágyágában. Szlovákia területén, ahol kelet és nyugat kultúrája kereszteződött, a képzőművészetben megtalálhatjuk Szűz Mária ikonográfiai ábrázolásának minden típusát. Észrevehető a krakkói Vit Stoss munkásságának hatása, valamint a német, olasz mesterek és az ukrán, lengyel ikonfestők befolyása.

Az ikonokon az Istenanyát leggyakrabban kendővel vagy paláttal ábrázolják, nyolcágú csillaggal, a menny királynőjének szimbólumával a homlokán és Hodigitria formájában, ahol Jézus az isteni parancsokat tartalmazó tekercset tartja és Szűz Mária követésére inti. A kisdedet szoptató Istenanya az ősrégi ábrázolási módot testesíti meg, előszeretettel alkalmazták a képzőművészetben.

A Szűz Mária ősi ábrázolási módja a gyermekét magához ölelő anya megjelenik a városokban, a zarándokhelyeken és a szerzetesrendeknél is. Általában a főoltáron elhelyezett kegyképek és szobrok (XIII-XVIII. századból) zarándokhelyekhez kötődnek. Mint például a lőcsei, a sasvári, a halicsi. A múzeum gyűjteményében elsősorban a népi szobrokon, üvegfestményeken és búcsú aprónyomatványokon fordul elő. A mai Szlovákián kívüli területekről és vidékről származó ábrázolási módok is azonosíthatók, mint például a győri, a máriapócsi, a mariazelli és mások. Más típusú képek és szobrok is képviselve vannak a múzeum gyűjteményében, így például a Jeruzsálem melletti Kármel hegység kolostorának Szűz Máriája, továbbá a lorettói, a fatimai és lourdesi.

A Mária-kultusz hatására számos votív és hálaadó tárgy készült, amelyeket képrámákra függesztettek fel a templomokban és az otthonokban.

Itt szeretném megemlíteni azt a figyelemreméltó kollekciót, amely 69 darab ezüst offer képecskét tartalmaz. A tótkisfalusi templomból került elő. Most a Kassai Múzeumban vannak elhelyezve. Az offerek között 12 darab Mária témájú. Máriát gyermekével ábrázolják az imádkozók körében. Máriát mindig a kép felső részében ábrázolják, alatta az imádkozók láthatók. Nagy részük kassai, illetve kelet-magyarországi (mai kelet-szlovákiai) ötvösműhelyekben készült a XIX. században. Figyelemre méltó, hogy néhány ötvösnek éppen ezekkel az egyedülálló votív tárgyakkal bizonyítható a munkássága.

Tanulmányunk következő részében Szűz Máriának a zarándokhelyekhez fűződő ikonografikai típusait szeretnénk bemutatni a múzeumunkban található darabok révén.

Sasvár – Šaštín

Sasvár ma a szlovákok legnagyobb szent helye. A Hétfájdalmú Szűz Máriát 1927-től Szlovákia patrónájaként tisztelik. A későbarokk pálosrendi templom főoltárán van elhelyezve az a későreneszánsz szobor 1564-ből, amely az irgalmas, Hétfájdalmú Istenanyát ábrázolja karjában halott fiával. E szobor ábrázolását számtalan példányban ismerjük.

A múzeum gyűjteményében, az eredetinek megfelelő nagyságban egy változata található, valamint néhány kisebb másolat, amelyeket a zarándokhely melletti műhelyben olcsón, sorozatban gyártottak.

Az isteni szenvedést ábrázoló színezett Piéta (1. kép) 106 cm magas szobor. Az ülő Szűz Mária a halott Krisztussal ölében, élettelen teste mellett nyugodnak kezei, az anya fia fejét támasztja. Az Istenanya ruhája redőzött, palástja harang alakú. Mindkét alak fejét aranyozott korona díszíti. Mária arca fájdalmas. A művésznak sikerült a reneszánsz előkép után kihangsúlyoznia az öltözet dekorativitását és díszítését.

A Hétfájdalmú Anya képe (2. kép) Boda Józseftől 1852-ből származik. A naturalisztikusan ábrázolt képen a hét kard az anya fájdalmát szimbolizálja Simeon jóslása alapján.

Halic – Holič

A Fájdalmas Anya szobrának eredete az ausztriai Bruck városban lelhető fel. Halicsra a XVIII. század végén került.

A bemutatott szobor (3. kép) csak részleteiben különbözik a sasvári Piétától. A testek helyzete egyforma, csak Mária feje erőteljesebben hajlik jobb válla felé. A népi kézműves megőrizte az eredeti előkép báját, ahogy Mária gyöngéden megérinti fia kezét.

Nagytopolcsány – Topolčany

A plébánia templomban van elhelyezve a Hétfájdalmú Mária kegyszobor 1634-ből.

A bemutatott szobron (4. kép) jól megfigyelhető, hogy a népi faragó hogyan formálta át a barokk előminta után készült szobrot, a saját elképzelése szerint. A faragott, színezett szobor reliefszerű. Az aránylag kicsi Krisztus teste Mária térdén nyugszik. A mester saját elképzelését és érzelmeit örökölte meg az arcokon. Az öltözetnél megőrizte a hagyományos kék és vörös színt.

Eperjes – Prešov

Az Eperjesi Piéta a Kálvária templomban van elhelyezve. A múzeum gyűjteményében egy darab található, amelyen Krisztus teste szintén a klasszikus horizontális helyzetben van megmintázva (5. kép).

Az anya szomorú lírikus fájdalma kezeinek részleteiben van kifejezve, ahogy fia fejét tartja, simogatja.

A Pieta második változatán, amely valószínűleg önálló típusú, érdekes Krisztus testének megváltozott kompozíciója. Az anya térdein ülő Jézus baljával átöleli anyját. A festés üde, majdnem víg kifejezést kölcsönöz mindkét alak arcának (6. kép).

Máriavölgy – Mariánka

Ez a zarándokhely, amely ismert Európában is, a legrégebb és leglátogatottabb a mai Szlovákiában. Egy körtefából készült 41 cm-es szobrot tisztelnek itt. A legenda szerint 1030-ban készítették és 1830-ban volt elhelyezve a főoltárra. Az ülő Szűz Mária a kis Jézussal ölében fehér aranyzállal húmzott ruhába van öltöztetve.

A múzeum gyűjteményében leggyakrabban ez az ábrázolási mód az üvegfestmények (7. kép) és az aprónyomatványokon fordul elő.

A Máriavölgyi Madonna öltözetében nagyon hasonló a Mariazelli Madonnához, aki jobbján tartja gyermekét.

A múzeumban számos szobrocscsa (3. kép), üvegfestmény és kép található erről a híres osztrák zarándokhelyről.

Óhegy – Staré hory

Közép-Szlovákia ismert zarándokhelye.

Az aprónyomatványon az XIX. század második feléből Mária ikonográfiai típusát láthatjuk (9. kép).

A művésznek az a későgótikus szobor szolgált mintául, amely a templom főoltárán van elhelyezve, Mária félholdon áll, balján tartja a kis Jézust, jobbában jogar.

Az óhegyi Madonna egyike a legszebb későgótikus alkotásnak a mai Szlovákia területén. Ismeretlen XV. század feléi művész alkotása. Bája abban nyilvánul meg, ahogy Mária a kis Jézust öleli.

Lőcse – Levoča

Ebben a kelet-szlovákiai városban találkozik ma a legtöbb zarándok. Az irgalmas Szűz Mária szobra a XV. század '80-as éveiből származik, a későgótika csodálatos alkotása. A szobor Mária Erzsébettel való találkozásának pillanatát örökíti meg. Mária karjai kissé szétnyílnak, az egész alak a tipikus gótikus szépséget testesíti meg. A karcsúság, a finom vonalvezetés a megdicsőültség kifejezését jellemzi.

Múzeumunkban ezt a típust az üvegfestmények tükör háttérrel képviselik (10. kép). Ezek az üvegfestmények valószínűleg a Lőcse melletti műhelyek egyikében készültek. Ez a motívum gyakran előfordul a búcsúi nyomtatványokon, imalapokon.

Kistapolcsány – Tapolčianky

Ezen a zarándokhelyen nagy tiszteletnek örvendett a Skapulárés Szűz Mária képe, egy 1730-ból való festmény, amelyen Mária szívére öleli gyermekét és arcához simul. Fejét korona díszíti, kezében skapulárét tart. Ugyanezt lehet látni az ismert zarándokhely, Máriaradna kegyképén is, amelynek az alsó részében a halál földalatti birodalma, a tisztítóhely van ábrázolva. Máriaradna sokáig Szeged városának volt búcsújáró helye.

Tótkisfalu – Malá Vieska

Nem messze Kassától fekszik. A Szűz Mária születésének tiszteletére felszentelt templomban van elhelyezve egy másolata a csodatévő bécsi/máriapócsi Mária-ikonnak. Mária fejét és vállát mafórium takarja, az alakok felett nimbusz látható.

Egy aprónyomtatványon van képviselve (11. kép).

Kassa – Košice

A Szent Erzsébet székesegyház mellékoltárán van elhelyezve a máriapócsi kép másolata.

A pócsi Mária-ikon kassai másolatáról csak egy ponyva előzékképpel rendelkezünk (12. kép).

Litinye – Ľutina

Kelet-Szlovákia egyik jelentős helysége, ahová görög katolikusok zarándokolnak. Szűz Mária mennybevételére felszentelt templomban tisztelik az Únió Anyjának képét. A mennybevített ábrázoló festmény ismeretlen művész munkája. Az Assuntát, Mária mennybevételének pillanatát örökítette meg, Quido Reni közismert alkotása nyomán.

Egy aprónyomtatványon van ábrázolva (13. kép).

Visnyó – Višnové

A Zsolna melletti zarándokhely a XVIII. századtól ismert. A zarándokok tisztelettel övezik a kis Jézust szoptató Szűz Mária szobrocskáját.

Mária képe a – Jézust szoptató Szűz Mária szobor – előkép után volt megfestve (14. kép).

Az anyaság ősrégi megnyilvánulási formája, amelyet előszeretettel ábrázolták, mint az emberi érzelmek egyik legforróbb megnyilvánulását.

Loreto

A Loretói Madonna néhány példában található a múzeum gyűjteményében.

A Szomolnok környékéből egy ház lakberendezéséből származó Loretói Madonna szobra (15. kép) csak a fej körül van kidolgozva. A fafaragó mester barokk

loretói Madonna előkép után dolgozott. Az anya és gyermek egységét közös testben fejezte ki. A brokát mintáját, a díszítés síkját domborítással és festéssel hangsúlyozta. Néhány helyen a polychrom festést más festékekkel helyettesítette, ami megszokott eljárás volt az ipari termékek sorozatgyártásánál. A loretói típusú Madonna található egy fametszeten is, ahol a művésznek egy sötét cédrusfából faragott minta szolgált alapul.

A XVII. századi fajansz tálcskán is a Loretói Madonna a gyermekével és názareti házacská látható.

A grafikai lapok és nyomtatványok gazdag gyűjteménye a Kelet-Szlovákiai Múzeumban még nincs aprólékosan feldolgozva, de gazdagon illusztrált anyagot nyújt a különböző ikonográfiai Mária típusokhoz, amelyek ismert zarándokhelyekhez kötődnek (Pozsony, Nyitra, Máriatölgyes, Besenyőfalva, Esztergom, Radnó, Fraknó, Altötting).

Mária Ginelli–Klaudia Bugánová

Iconography of the Images of the Virgin Mary in the Collection of the East-Slovakian Museum

The East-Slovakian museum of *Kassa* (Košice) founded in 1872 is one of the oldest museums of Slovakia. In its collection there are more than 380000 objects which make it possible to arrange thematic exhibitions. An example of these is the *Maria Regina Pacis* exhibition opened in September 1994 which shows the different images of Blessed Virgin Mary and the outward forms of her cult.

In the collection the images of Virgin Mary are represented by folk sculptures, glasspaintings, printings, means of payment, liturgical textiles, panel pictures and a rich collection of icons. The lecture discussed the iconographic types of Blessed Mary shown in the museum related to pilgrimage places. Here should be mentioned *Šaštín/Sasvár*, the most significant shrine of Slovaks, to which the described *Pieta* and picture of *Lady of Seven Sorrows* are related. Also significant is the sculpture connected with *Holič/Halics* which differs from the *Pieta* of *Sasvár* only in details. A wood-carving shown in the collection is similar to the miraculous statue of Virgin Mary in the church of *Tapolčany/Nagytapolcsány* from 1634.

Then the authors describe the copies of the miraculous pictures and sculptures of *Marianka/Máriavölgy*, *Levoča/Lőcse*, *Topolčianky/Kistapolcsány*, *Mala Vieska/Tótkisfalva* and *Košice/Kassa*.

The shrine of Greek-Catholics is *Lutina/Litinye* and a type of the assumption of Virgin Mary is related to this place. In *Višnove/Visnyó*, near *Zsolna*, the statue of Blessed Mary suckling Little Jesus is venerated by pilgrims. The picture shown was painted on the model of this statue. The Madonna of Loreto is found in the collection of the museum in several copies (sculptures, faience bowls etc.).

The different types of the image of Virgin Mary are illustrated in a rich graphical and printed collection.



1. KÉP: SASVÁR – ŠAŠTÍN,
PIÉTA



2. KÉP: SASVÁR – ŠAŠTÍN,
PIÉTA



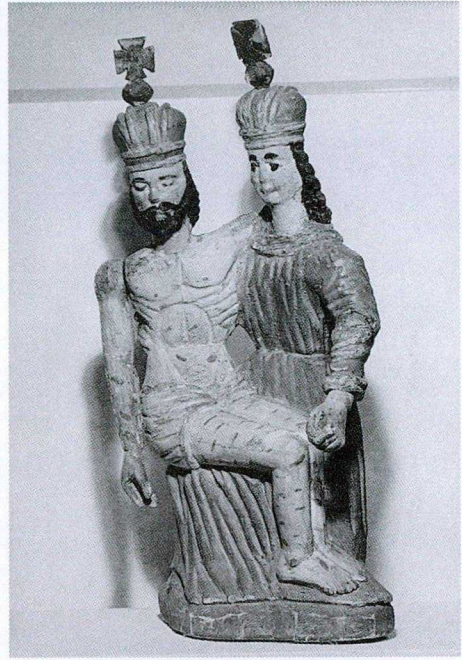
3. KÉP: HALICS – HOLIČ,
PIÉTA



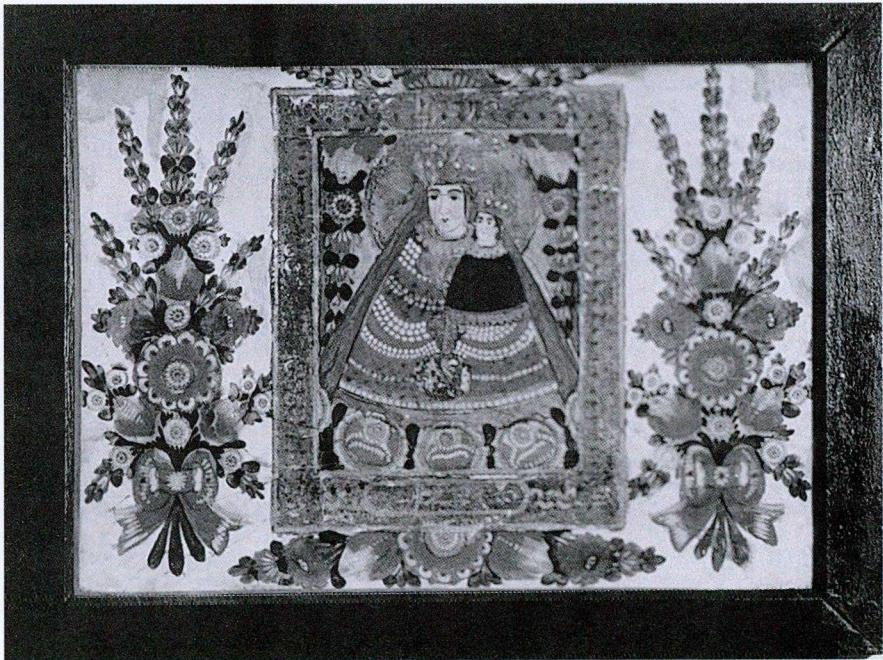
4. KÉP: NAGYTOPOLCSÁNY – TOPOLČÁNY,
PIÉTA



5. KÉP: EPERJES – PREŠOV,
PIÉTA



6. KÉP: ÖNÁLLÓ TÍPUSÚ – RADVÁNY,
PIÉTA



7. KÉP: MÁRIAVÖLGY – MARIANKA,
ÜLŐ BOLDOGASSZONY



8. KÉP: MARIAZELL – MARIAZELL,
ÜLŐ BOLDOGASSZONY



9. KÉP: ÓHEGY – STARÉ HORY,
BOLDOGASSZONY



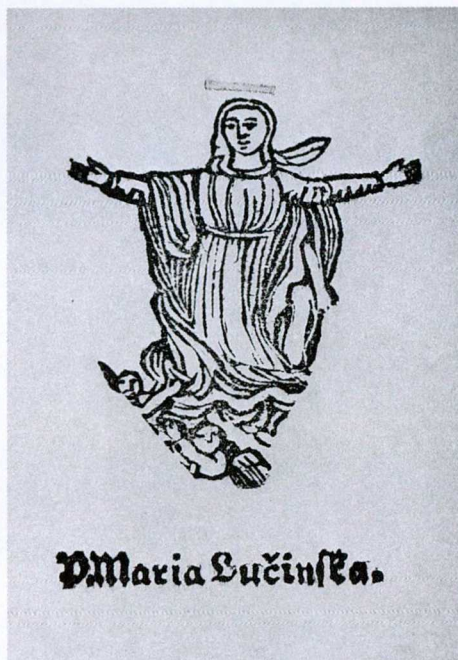
10. KÉP: LÓCSE –LEVOČA,
BOLDOGASSZONY



11. KÉP: TÓTKISFALU – MALÁ VIESKA,
A MÁRIAPÓCSI KEGYKÉP MÁSOLATA



12. KÉP: KASSA – KOŠICE,
A MÁRIAPÓCSI KÉP MÁSOLATA



13. KÉP: LITINYE – ĽUTINA
ASSUNTA



14. KÉP: VISNYÓ – VIŠNOVÉ,
SZOPTATÓ MÁRIA



15. KÉP: SZOMOLNOK – SMOLNÍK,
LORETÓI BOLDOGASSZONY