

Dávid Áron

JÁSZSZENTANDRÁSI KERESZTEK, SZOBROK

Jászszeptandrás a Jászság egyik legfiatalabb települése. A török világban elpusztult falu területe 1750-ben került Jászárokszállás birtokába, amelyet később a redemptus jászok ún. belső pusztaként használtak. A puszták lakossága gyorsan gyarapodott, önnálósódási igényük pedig már az 1855-ös tagosításkor megfogalmazódott. Először a plébánia vált külön (1884), majd 1886-ban önálló községi rangra emelkedett a „pusztából kinőtt” település is, Jász Szent András néven. A lakosság betelepülése főleg az anyaközségből történt, de nagy számmal érkeztek a szomszédos falvakból, városokból; a palócok és matyók köréből is. A lakosság így érthető módon római katolikus vallású, amelyet jól példáz a hasonló vidékekre egyaránt jellemző szakrális kisépítmények színes „felvonulása”. Ezeknek a vallásos témájú építményeknek a vizsgálata, összehasonlító értékelése Jászszeptandrásról könnyebbnek mondható, hogy nemcsak az anyaközségről, Jászárokszállásról,¹ illetve a szomszédos Heves és határáról² jelent meg ilyen jellegű vizsgálat, hanem egy rövid átfogó tanulmány is a Jászságról.³ Ezekon kívül a vizsgált település templomévfordulójára megjelent könyvben egy erről szóló fejezet 2003-ban.⁴ A vallásos célzattal emelt kisépítmények közül Jászszeptandrás területén, határában jelenleg 16 kereszt, 3 szobor és egy Lourdes-i barlang található.⁵

¹ NAGY 2000. 208–223.

² Gy. GÖMÖRI 2000. 347–383.

³ GULYÁS 1994. 110–121.

⁴ DÁVID 2003. 78–99.

⁵ Noha a szakrális kisépítmények körébe nem tartoznak az elesett katonák tiszteletére/emlékére állított hősi emlékművek, mégis megfigyelhető a lakosság egyfajta vallásos kötődése ezekhez. Ez a személyes kötődésen kívül abban mutatkozik meg, mint a temetőben álló Nagykeresztnél, csak ritkábban, és kizárólag a Halottak napjára és a Hősök napjára korlátozódik. Több jászsági településen (pl. Jászlady) a hősöknek keresztje van a temetőben. Jászszeptandrás belterületén két szobor áll, melyekhez köthetők a gyertyagyújtás, imamondás, virág- koszorú elhelyezése, hasonlóan a temetői Nagykeresztnél, ahol hasonló jelenséget figyelhetünk meg.

A keresztek térbeli elhelyezkedése

Hasonlóan más településekhez, Jászszentandrásan is kimutatható a keresztek térbeli elhelyezésének tudatos rendszere.⁶ A vallási élet szempontjából legfontosabb, központként is értelmezhető a templomkertben álló kereszt. Amikor a XIX. század legvégén a cinteremből elköltöztették a temetőt, az ott felállított kereszt hasonlóan fontossá vált. A templom és a temető központként jelenik meg a vallásos életben. E két kereszt elnevezésében is kitűnik a többi kereszt közül: a templomkerti az *Öreg kereszt*, a temetői pedig a *Nagykereszt*. A templomkert viszonylagos zártsága idővel több, funkcióját elvesztő kereszt „menedékéül” is szolgált. A régi temető felszámolásával annak keresztje, illetve az egyik felszámolt tanyai iskola keresztje került oda.⁷ A település belterületén ezenkívül még két kereszt áll. A *Palotay-kereszt* a keresztjáró napok egyik állomása volt, állítási helye megegyezik a belterület akkori határával. A másik, a *Germán-féle kereszt* nemrégiben került Jászszentandrásra. Egy Tarnaörsről átköltözött család hozta magával, így inkább csak az állítató család vallásos igényének megnyilvánulása, a település szakrális kisépítményeinek rendjébe – még – nem illeszkedik bele. Jászszentandrás külterületén sok útmenti- és határkereszt található. Ezek elhelyezését különféle szempontok alakították ki: nagyobb utak mentén levő, egy-egy módosabb gazda földje szélén (pl.: *Bódis-féle kereszt*), illetve a tanyasi iskolák előtt álló keresztek mellett a település határát is jelölő határmenti keresztek. A vallásosság kifejezésének ilyen foka csak a módosabbaknál, virilis gazdáknál – anyagi okok miatt – figyelhető meg.⁸ A határkereszteket vizsgálva érdekes, hogy az öt határkereszt közül mindössze egy található Jászszentandrás közigazgatási területén, a többi a hevesi, vagy a jászapáti oldalban áll. Ennek ellenére ugyanúgy magukénak érzik a jászszentandrásai emberek őket, mint ahogy a szomszédos települések lakói is.

Jászszentandrásai keresztek katasztere

1. Öreg kereszt (1. kép)

A sokak által csak *Öreg kereszt*ként emlegetett kőkereszt a templomkert délnyugati sarkában áll. Ez az általunk ismert legrégebbi kőkereszt Szentandrásan, amely 1884-ben – bár alapítványa ekkor még nem volt – már állt.⁹ Eredetileg a

⁶ BARTHA 1990. 219–220.

⁷ Később látni fogjuk, hogy nemcsak e két kereszt, hanem a Páduai Szent Antal szobor is ide került. A templomkertben felállított/újra felállított kisépítmények a templomkert különböző helyeire kerültek, azonban sűrűségük a templom bejárata körül nagyobb, mint máshol.

⁸ A szegényebbeknél is megvan a vallásos igény diktálta szakrális kisépítmény állítása, ezek kifejezője a Mária-házak, Mária-fülkék készítése, elhelyezése a lakóépület falának belső, vagy külső oldalában. A határbeli-, útmenti keresztek állíttatása természetesen nemcsak kizárólag a gazdák vallásosságára vezethető vissza. Nagyon sok helyen megfigyelhető a kettős Szent Év emlékére állított kereszt is, így Szentandrásan is, ahol az *Alsó-tanyai keresztet* állíttatták annak emlékére az ott lakó emberek.

⁹ HD-J, 10.

templom helyén állt kápolna bejáratától balra volt felállítva, ahol most a Kis Kálmán-féle kereszt van.

A talapzata erőteljesen megrongálódott állapotban van, vaspántok tartják össze, és a rajta lévő felirat sem olvasható már. A barokkos kiképzésű talapzaton gót-, vagy rózsás keresztszár végződésű (háromkaréjos) kőkereszt van, amelyre újabban ezüstre festett öntvény korpuszt helyeztek. Eredetileg színes kőkorpusza lehetett, miután az tönkrement, cserélték le a jelenlegire. A felső keresztszár végződésében stilizált lobogó alapon az INRI felirat látható két sorba szedve.

Jézus testtartása merev, lábai szorosan egymás mellett helyezkednek el, arcával az égre tekint. A kereszt állíttatójának neve és az állíttatás éve ismeretlen.

2. Kis Kálmán-féle kereszt (2. kép)

Ez a kereszt a templom bejáratától balra helyezkedik el. Tóth Pál siroki kőfaragó készítette. Eredetileg a Telek-tanyai iskola előtt állt, majd az iskola megszüntetése után, a 70-es években került a templomkertbe. Az 1928-ban készített kereszt erősen romló állapotban van, bár 2003 nyarán a talapzatot és a kereszt tövét felújították. A kétlépcsős talapzat és annak ívelt párkánya között félköríves, alul egyenes bemélyedés látható, amelyen a következő felirat szerepel:

ISTEN DICSŐSÉG
ÉREÁLITATA
KIS KÁLMÁN
ÉS NEJE
FARAGÓ AMÁLIS
1928.
Tóth Pál
HM Sirok

A liliomos keresztszár végződésű keresztben stilizált pergamenre vésve ferdén írott INRI olvasható, amely alatt a kőből készült korpusz látható. Sajnos a szobor feje erősen töredezett és hiányos. Jézus lábfejei egymáson, lábtartóra helyezve nyugszanak.

3. Régi temető-kereszt (3. kép)

A templomkert északkeleti sarkában kelet felé néz a régi temető-kereszt, amely előzőleg a cinterem délkeleti sarkában állt. 1881 elején Kertész József, szentandrási birtokos az akkor még új temetőben állíttatta 25 forint tőkével,¹⁰ 50 korona alapítási összeggel. Ezt a keresztalapítást az egyházmegyei hatóság 1881.

¹⁰ HD-J, 10.

március 31-én hagyta jóvá.¹¹ A kereszt anyaga fa, rajta bádoggal van. A feszület a múlt század fordulóján felújításra szorult, az újrafestést azonban egy hozzá nem értő ember végezte, így az akkori plébános, Kovács Mihály maga festette újra. Közel száz év elteltével a kereszt ismét felújításra várt. 2001 Húsvétjára a korhadó keresztfa helyett Dávid Sándor készített újat, az erre visszakerülő bádoggal pedig Dávid Kinga festette újra. Az új kereszt megőrizte az eredeti háromkaréjos keresztoszlop végződéseket, a bádoglemez alatti kis párkányt viszont elhagyták.

4. Palotay-kereszt (4. kép)

A Rákóczi út és a Szőlő utca találkozásánál, a régi Palotay-, majd később Szerencsés-ház kertjében áll az állítató neve után elnevezett kereszt. Az enyhén megdőlt kőkereszt négyzetes talapzaton álló, ferde lefutású párkányos törzzsel és „sima kockafejes” keresztoszlop végződéssel rendelkezik. A talapzaton elhelyezett fehér márványtáblán a következő felirat olvasható:

URAMNAK – JÉZUSOMNAK
PALOTAY GÉZA
1909

Palotay József 50 korona keresztalapítási összeget tett le 1909. április 28-án.¹² A megkopott eredeti kőkereszt helyett 1994-ben öntöttvas testet helyeztek a keresztre, amely valamikor a tarnaörsi határban álló kereszt egyikén volt.

A felső keresztoszlopon stilizált lobogó alapon két sorba szedett INRI felirat olvasható. A talapzat márványtáblájának közepén a Jézus arcát ábrázoló dombormű már sajnos évek óta ki van törve.

5. Germán-féle kereszt (5. kép)

A Mártírok útján, a temetőt elhagyva egy lakóház kertjében áll a Germán-féle kereszt. A kereszt a telken lakó, tarnaörsi származású család után kapta nevét. A jelenlegi tulajdonos, Germán Miklós nagyapja készítette 1938-ban, az akkor még Tarnaörsön lévő családi házuk udvarába. Ugyanabban az évben szentelték fel az egri egyházmegyei előjáróság képviselői. A kereszt a nagyszülők halálát követően került Jászszentandrásra.¹³

A kereszt liliomos szárvégződésű, Jézus megfeszített korpusza alatt Mária alakja látható. A felső keresztoszlop végződésén stilizált lobogóban az INRI felirat olvasható. A vörösre festett kőkereszt lépcsős talapzattal rendelkezik. A felső

¹¹ EFL JPI 3426/1902

¹² EFL-JPI 2240/1909

¹³ Germán Miklós (*1935, Tarnaörs) szóbeli közlése nyomán

részén, a párkányos kiképzésű homlokzaton faragott inda stilizált formája látható, amely kicsit barokkos hangulatot kölcsönöz a keresztnek. A talapzat elülső oldalán mélyített félköríves alapon vésett, aranyozott betűkkel a következő olvasható:

ISTEN DICSÓSÉGÉRE
A SZENT ÉVBEN
ÁLLITTATTÁK
GERMÁN MIKLÓS
ÉS NEJE
CSOMOR ERZSÉBET
GYERMEKEIK.
MIKLÓS, ANNA ÉS MARGIT
1938.

6. Pelle-féle kereszt (6. kép)

A Rákóczi út fogacsi határ felé eső szakaszának jobb oldalán, a Csordajárás nevű határrészen található a Pelle-féle kereszt. A fából ácsolt kereszt bádognak korpusz található. Ez a kereszt egyike Szentandrás legrégebbi keresztjeinek: ismereteink szerint már 1884-ben megvolt, méghozzá Major Endre jászárokszállási gyógyszerész földje szélén állott. A tulajdonos, miután keresztalapítási szándékát bejelentette,¹⁴ 1899. február 21-én 20 forintos alapítási költséget tett le.¹⁵

Az idők folyamán a kereszt állaga megromlott, és a 60-as évek elején a bádoglemezt ki kellett cserélni. Ekkor már a Pelle család lakott ott, innen ered a kereszt elnevezése is.¹⁶ A kereszt jelenleg is jó karban van tartva, körülötte kis kert van kialakítva.

7. Féli-keresztje (7. kép)

A hevesi Sárgapuszta és Jászszentandrás határán, de a hevesi oldalban, a Járás iskola út végén egy tanya udvarán áll. A kereszt állíttatója Félix Gábor jászszentandrás gazda volt.¹⁷ Az arra lakók úgy is ismerik, mint 'Margit Jézussa', 'Margit néni keresztje'. Állítólag egy arra lakó Margit nevű megesett lányról kapta ezt a nevet. Anyaga akácfa, a korpusz pedig bádoglemez. Nagyon rossz állapotban van, a kereszt megdőlt, szárai lelógnak, a korpusz erősen korrodált, Krisztus karjai hiányoznak. A kereszt környéke szintén nagyon elhanyagolt.

¹⁴ HD-J, 10.

¹⁵ HD-J, 33.

¹⁶ André András (*1936, Jászszentandrás) szóbeli közlése nyomán

¹⁷ GY. GÖMÖRI 2000. 357.

8. Bolyós kereszt (8. a-b. kép)

Heves és Szentandrás határában, a tadrai dűlőút mentén található az 1939-ben állított kőkereszt, amit Tadrai keresztnek is neveznek. Állíttatója özvegy Bolyós Istvánné Kocsis Borbála volt, aki ugyan Jászapátin lakott, a földje azonban itt volt. „Engesztelő” keresztként állíttatta az özvegy, fia emlékére, akit megöltek a cigányok.¹⁸

Anyaga műkő, kétlépcsős talapzata és két részre tagolt, párkányos kereszt-törzse van. A feliratot fehér márványtáblába vésték. A kereszt és a korpusz egyszerű, a kereszt szárainak végződése „kockafejes”. Krisztus ábrázolása merev, naivan kiképzett. A test felett kis ék alakú díszítménybe vésvé láthatjuk az INRI feliratot. A kereszt talapzatán a következő felirat áll:

ISTEN DICSŐSÉGÉRE
ÁLLITTATTA
Özv.
BOLYÓS ISTVÁNNÉ
KOC SIS BORBÁLA
1939 ÉVBEN
ÉN VAGYOK AZ ÚT
AZ IGAZSÁG ÉS AZ ÉLET
Jan.14.6.
A KERESZTBEN AZ ÜDV
AZ OLTALOM AZ ÖRÖK ÉLET
CSÁK J. JB.

9. Fehér kereszt (9. kép)

A 31-es számú út és a Kossuth út találkozásánál található a Fehér-, vagy más néven Antal-féle kereszt. A fehérre festett kereszt körül kis kert van kialakítva, amelyet három oldalról három-három, az elülső oldaláról pedig négy kőoszlop határol. Az előbbi oszlopok között vascső, a bejárati résznél pedig lánc van. A kétlépcsős talapzaton egy négyzetes, fehér márványtáblán a következő felirat olvasható.

IMÁDUNK ÉS ÁLDUNK TÉGED
MERT SZENT KERESZTED ÁLTAL
MEGVÁLTOTTAD A VILÁGOT!
ANTAL ALAJOS
KIVÁNSÁGÁRA ÁLLÍTTATTA
NEHE:
LÓRIK ANGELA.

¹⁸ Gy. GÖMÖRI 2000. 361.

URAM!
LEGYEN MEG A TE AKARATOD!
SZABÓ L. SZOBRÁSZ JÁSZBERÉNY

A keresztszár végződése „kockafejes”, felső szarán az INRI táblácskával. Jézus lábai egymásra helyezve, lábtartóra téve vannak ábrázolva.

10. 31-es úti határkereszt (10. kép)

A 31-es sz. úton Szentandrás és Jászapáti határán áll, az apáti oldalban az 1908-ban emelt határkereszt. Eredetileg egy fakereszt állt a helyén, amit Goór József 1863-ban állíttatott a határon.¹⁹ Az állíttató a kereszt fenntartására 20 forintot helyezett az egri ájtatos alapítványi hivatalba. Az új kőkereszt felállítását Csák József kőfaragó végezte el 560 koronáért, amely összegből 360 koronát Farkas L. József ajánlott és fizetett ki. Dr. Markovits Pál jászapáti plébános 1908 okt. 5-én kérte a kereszt megáldásának engedélyezését a Főegyházmegyei Hivaltól, és annak engedélyezését, hogy a hiányzó 200 koronát az alapítvány ipartőkéjéből fizethesse ki. Csák József kőfaragó 1908 okt. 25-én kelt nyilatkozat szerint a kialakított összeget átvette, egyben 10 évig felelősséget vállalt a beállítható károkért.

A kereszt fehérre van festve, talapzata lépcsős, párkányos törzskiképzésén „kockafejes” kereszt áll. A korpusz szintén műkö, a kereszt felső keresztszárán stilizált lobogó formában, két sorba szedve az INRI felirat látható. A kereszt körül valamikor kis virágoskert volt, melynek nyomai még fellelhetők. A talapzaton lévő fehér márványtáblán a következő idézet olvasható:

ÉN VAGYOK AZ ÚT,
AZ IGAZSÁG ÉS AZ ÉLET.
JÁN.14.6.
A KERESZTBEN AZ ÜDV
AZ OLTALOM AZ ÖRÖK ÉLET.
1908
CSÁK J. J. BERÉNY
N. KŐHÍDMELLETT.

11. Apáti határkereszt (11. kép)

Az Apáti határkereszt – más néven Vágó-féle kereszt (melyet állíttatója után kapott) – a Jászszentandrászt Jászapátival összekötő műút apáti oldalában áll. Ezt a keresztet szintén Csák József berényi kőfaragó készítette. A lépcsős talapzaton fehér márványtáblában a következő felirat olvasható:

¹⁹ VÁNDORFY 1895. 82.

ISTEN DICSŐSÉGÉRE
ÁLLITTATTA
ID. VÁGÓ IMRE
ÉS NEJE
BORBÁS MÁRTA
1913.
CSÁK J.J.BERÉNY

A fehérre festett keresztről már kopik a festés. A műkő kereszten, a korpusz alatt Mária alakja helyezkedik el, amint kezét imára kulcsolja. Jézus feje fölött INRI felirat látható. A keresztszár végződése „kockafejes”. E kereszt helyén már korábban az ún. Kovács-féle fakereszt állt, amelyet Kovács János jászapáti lakos állíttatott 1870-ben alapítvány nélkül.²⁰

12. Bódis-féle kereszt (12. a-b. kép)

A keresztet – amelyet Lekhár keresztjének is neveznek²¹ – az apátira vezető út jobb oldalán, nem messze a falu határától találhatjuk. Bódis Richárd állíttatta földjén 1903. június 24-én, miután fenntartására 30 korona alapítványt tett le.²² A talapzaton, süllyesztett mezőben a következő felirat olvasható:

DICSÉRTESSÉK A JÉZUS KRISZTUS
ÉS A SZŰZ MÁRIA
ISTEN DICSŐSÉGÉRE ÁLLITTATTA
BÓDIZS RIKÁRD
ÉS NEJE
CSIKÓS AMÁLIA
1903

Mivel a keresztet a későbbi tulajdonos, Kozma István 1932-ben felújította, a talapzat lépcsője felett, közvetlenül a fenti írás alatt ezt meg is örököttette:

TISZTITTATTA A MOSTANI FÖLDTULAJDONOS
KOZMA ISTVÁN ÉS NEJE BOLYÓS MARISKA
1932.MÁJ.18.

A „kockafejes” szárvégződésű kereszten Jézus alatta pedig Szűz Mária alakja látható. Az idők folyamán megrongálódott Mária-alakot az 1990-es években restaurálták. Valamikor az egész keresztet fehérre festették, mára azonban színe

²⁰ VÁNDORFY 1895. 83.

²¹ Jász Szó, 1994, V. évf., 4.sz., 6. Jászszentandrási faluújság, Sípós István írása a keresztről

²² EFL JPI 3480/1903

meglehetősen megkopott. A korpusz felett stilizált zászló formában az INRI felirat olvasható.

13. Örsi határkereszt (13. a-b. kép)

Jászszentadrás tarnaörsi határában, a régi papi birtok szélén található a fákkal sűrűn benőtt örsi határkereszt. Nevezik még kettős keresztnek is, mert évtizedekkel ezelőtt még két kereszt állt itt egymás közelében. Az eredetileg fából készült keresztet 1886-ban állították a jászszentandrási hívek, fenntartására 20 forintnyi tőkével. Az időjárás viszontagságainak és az idő múlásának kitéve, a kereszt állaga jelentős mértékben megromlott, ezért 1921 májusában ifj. Bordás Bálint – saját költségén – egy kőkeresztet állíttatott a korhadt fakereszttel szemben.²³ A fakereszt pléhlemezt a 60-as évek végén kicserélték egy öntöttvas korpuszra. A 80-as évek végén a fa kereszt kidőlt, öntvény korpusza pedig – Szántai Lajos kezdeményezésére – a plébániára került, majd később ez lett a Palotaykereszt korpusza.²⁴ A keresztet ugyanaz a kőfaragó mester ember készítette, mint amelyik a temetőben áll. A kereszt körül négy oszlop van, amelyek hajdan feltehetőleg lánccal voltak összekötve, kisebb kertet alakítva a kereszt körül. A kereszt szárai lilimos végződésűek. A naiv megmintázású korpusz lábfejei egymáson, lábtartóra helyezve nyugszanak. Alatta, a lépcsős talpzat és a kereszt találkozásánál kis oltár van kifaragva. A felső keresztszáron az INRI felirat van egy kis stilizált zászló formába vésve. A talpzaton a következőt olvashatjuk:

ISTEN
DICSŐSÉGÉRE
ÁLLITTATTA
BORDÁS BÁLINT
NEJE KASZAB
VERONA
KÉSZÜLT 1921

Az tarnaörsi és a jászszentandrási gyalogos szentkúti zarándokok fogadására ehhez a kettős kereszthez mentek ki az itthon maradott hívek, hogy aztán együtt vonuljanak tovább a templomba.²⁵

14. Járás-tanyai iskola keresztje (14. kép)

A kereszt korábban a Járási iskola út és a Dózsa György út kereszteződésében álló iskola kertjét díszítette, többszöri felújítás után pár éve az iskola keríté-

²³ EFL JPI 2852/1921

²⁴ Szántai Lajos (*1938, Budapest) szóbeli közlése nyomán

²⁵ Jász Szó, 1994, V. évf., 1. sz., 6. Jászszentandrási faluújság, Sípos István írása.

sén kívülre helyezték. Ez utóbbi esemény alkalmával újra szentelték. A kereszt szárvégződése „kockafejesek”, talapzata lépcsős, csapott párkányú. A talapzaton félköríves, bemélyített márványkőbe vésték a következő feliratot:

DICSÉRTESSEK A JÉZUS KRISZTUS
DRÁGA SZENT NEVE
ISTEN DICSÓSÉGÉRE
ÁLLITTATTA
SÁNDOR ANDRÁS
ÉS NEJE
BERTA BORBÁLA
1911.

BALY GY.
J.BERÉNY VÁSÁR ÚT

A korpusz alatt kisalakú Mária szobor van faragva.

15. Alsó-tanyai iskola keresztje (15. a-b. kép)

Az alsó-tanyai iskola, melynek neve a háború előtt Jézus Szíve Iskola volt, ma már nem áll. A néhai iskola előtt álló kereszt azonban megvan, bár állaga erősen romlik. A keresztet ugyan fehérre festették, de az nagyon kopik róla. Szárai lilios végződésűek, a felső keretszáron az INRI felirat olvasható egy stilizált táblácskán. A kereszt alsó szárán, közvetlenül a talapzat fölött domborműként két gyertya és egy kehely van kiképezve. A műkőből készült, 1938-ban felállított kereszt talapzata lépcsős, annak párkánya alatt egy bemélyedésben a következő írás látható:

ISTEN
NAGYOBB DICSÓSÉGÉRE
AZ 1938-AS KETTŐS
SZENTÉV EMLÉKÉRE
KÉSZÜLT E FESZÜLET
AZ ALSÓTANYAI
BUZGÓ HÍVEK ÉS MÁS
JÓ LELKŰ EMBEREK
ÁLDOZATKÉSZ ADOMÁNYÁBÓL

A talapzat aljában, alig olvashatóan készítője és készítési helye látható: Tóth Pál, HM Sírok

16. Nagykereszt (16. kép)

A temetően levő ún. Nagykeresztet Andrási Borbála állíttatta, fenntartására 1913. június 30-án 50 koronát tett le. A kereszt 1921 májusára készült el.²⁶ Kiképzése teljesen megegyezik az örsi határban álló keresztével. Liliomos keresztzsár végződése van, amelyen felül, stilizált lobogóba foglalva olvashatjuk az INRI feliratot. Jézus alakja alatt egy kis oltár van kiképezve, lépcsős talapzatán vésett felirata:

ISTEN
DICSŐSÉGÉRE
ÁLLITTATTA
KÓKAI ÉMÁN
NEJE ANDRÁSI
BORBÁLA BOLDOGOK
KIK AZ ÚRBAN HALTAK
MEG KÉSZÜLT 1921

Szentek szobrai

Jászszentandráson három szobra található meg: a templomkertben Nepomuki Szent János (17. kép) és Páduai Szent Antal szobra (18. kép), a jászapáti úton pedig Szent Vendel szobra (19. kép), illetve a templom falához építve egy Lourdes-i barlang (20. kép).

Az egész Jászságot érintő, évszázados hagyományokat ápoló Vendel-kultusz emléke Szentandráson is megtalálható. Tiszteletét a XVIII. századtól végigkövethetjük a jász települések épített emlékeiben, köztéri és templomi szobraiban.²⁷ A szentandrási Vendel-szobor a Rákóczi út 52. számú ház kertjében áll kis kerítéssel körülvéve.²⁸ A szent összekulcsolt kézzel, palástban és csizmában, hosszú hajjal van ábrázolva, kezeiben vasból készült pásztorbotot tart, lábai mellett pedig egy bárány és egy puli hever. Két féloszlopos talapzata között vésett betűkkel a következő felirat olvasható:

SZENT VENDEL
TISZTELETÉRE
FOGADALOMBÓL ÁLLÍTTATTA
1939 ÉVBEN

²⁶ EFL JPI 2857/1921

²⁷ GULYÁS 1986. 35–40

²⁸ Vendel szobrok általában a település külterületén, legelő, vagy valamelyik út mellett voltak felállítva. Ez Szentandrás esetében nem érvényes. Mivel viszonylag fiatal szoborról van szó, és az állatellenyésztes jellege már inkább „háztájinak” mondható az 1930-as években. Az állíttató szülei fogadalmára emlékezve állíttatta a szobrot, és azt a családi ház előtt állíttatta fel.

ÖZVEGY
KASZAB GÁBORNÉ
ÉS CSALÁDJA

A talapzat jobb alsó sarkában a szobor készítője és készítési helye olvasható:

MAJDAJK M. T.SZ.MÁRIA

Környezete gondozott, a helyi Gazdakör tagjai immár hagyományszerűen, minden évben tartanak egy kis megemlékezést a szobor előtt. A pásztorok igen kedvelt védőszentjének szobrát fogadalomból állították fel. A történet szerint Vendel, mint idegen vándor érkezett a faluba. Az állatokat dögvész pusztította s a falubeliek hozzá fordultak segítségért. Az idegen aki 'Vendelnek, az állatok orvosának' vallotta magát, kézzrátétellel és ráolvasással meggyógyította a beteg jószágokat. A hagyomány szerint az ő emlékére és ajánlatára készült a jászszentandrásai szobor.²⁹ Egy másik történet, ami a szentandrásai Vendel-szoborhoz köthető, a felszenteléséhez kapcsolódik: *„...Szent Vendel szobor palástját készítői zöldre festették. (...) Megrendelője özv. Kaszab Gáborné a saját háza előtti kiskertben állította fel, napjainkban is ott látható. Kaszab néni, buzgó katolikus lévén, megkérte községünk akkori papját, Szász Károly plébános urat a szobor felszentelésére, amit a plébános úr örömmel el is fogadott. Azonban községünk országgyűlési képviselőválasztás idejét élte. A korteshadjáratban az időben a Nyilaskeresztes Párt igen előre tört. (...) A zöldszínű politikát azonban sem a Katolikus Egyház, sem annak papjai nem támogatták. Emiatt a plébános úr arra kérte Kaszab nénit, hogy a szobor palástját változtassa – festesse át – lila színre. A szobor állító család kissé vonakodott, de a plébános úr határozott álláspontja győzött. A szobor lila palástot kapott. nép humora: „Már Szent Vendel is kilépett a nyilasok közül.” Ezután már nem volt akadály a ünnepélyes felszentelésnek! Amit lobogós és gyertyás kíséretében Szász plébános úr el is végzett...”³⁰*

A késő barokktól kedvelt védőszent, Nepomuki Szent János tisztelete szintén a XVIII. századtól kimutatható Jászszentandrason. A település északi határánál elterülő Pusztafogacson már a XVIII. század végén kápolnát emeltek tiszteletére. A szentandrásai szobrot 1892-ben készítette az akkori hívek legbuzgóbbika, Bordás Ignác. A főpapi ruhában ábrázolt szent palmaágot és kis feszületet tart a kezében, melynek a felső szára azóta letörött. A festett kőszobor lépcsős talapzatát 2003-ban festették újra, rajta a következő felirat olvasható:

AZ
ISTENDICSŐSSÉGÉRE
SZ JÁNOS TISZTELETÉRE
ÁLLÍTTATTÁK
BORDÁS IGNÁTZ
ÉS BIRKÁS ÖRZSÉBET
1892

²⁹ GULYÁS 1986. 26.

³⁰ Jász Szó, 1998, IX. évf. 5. sz., 4. Jászszentandrásai faluújság, Sípos István írása.

A jászszentandrás Nepomuki Szent János szobor elkészítése utáni hazahozataláról fennmaradt egy anekdota: „... a jó szentandrásiak is szekérral kívánták hazahozni nagysúlyú és igen szép szobrot. Csakhogy útközben a jó verpeléti borokat is megkóstolták. Ennek hatására az árokban találták magukat szekeresül-szobrostul együtt. Összeszedvén erejüket, hozzáláttak a szekér és a szobor kiemeléséhez, amit sikerült sértetlenül újra kocsira rakni. A szobor egyik darabja, cipekedés közben ráesett Pető Pista bátyánk lábára és azt bizony eltörte... Persze mindezt nem a verpeléti rizlinget, hanem a mindannyiunkat segítő Szent Jánost okolta.”³¹

A templomkert nyugati oldalán, a kerítéshez közel van felállítva Ohmann Béla által készített Páduai Szent Antal szobor. A 30-as évek elején készített szobor a második világháború végéig a csendőrlaktanyában volt felállítva, majd évtizedekre a templom raktárába került. Onnan a templom mellé, majd legutóbb az elé állították fel.³² Talapzatát többször átalakították, magát a szobrot pedig többször átfestették, legutóbb rózsaszínűre és fehérre.

A jászszentandrás Lourdes-i barlang a templom déli falán van kialakítva. Tóser János jászárokszallási szobrász készítette megrendelésre a II. világháborúból szerencsésen megmenekült, hazatért katonák kérésére 1948 körül. A Lourdes-i barlang ügyét Kunráth Sándor kántor – aki maga is fogságból tért haza – karolta fel. Egy csaknem négyszáz, javarészt katonákból álló „sereggel” zarándokolt el Szentkútra, majd kezdeményezte a barlang elkészíttetését.³³ A barlangban fehér műköből készített Mária imádkozó és Bernadett térdeplő alakja látható.

Kőfaragók, műhelyek

Jászszentandrás – mivel viszonylag fiatal település – nem található nagyon régi szakrális kisépitmények. Állíttatásuk – három keresztet kivéve – a település önállósodása utánra tehető, legtöbb a XX. század első két évtizedére. Készítők legtöbb esetben jászberényi kőfaragók voltak. Baly Gyula, Szabó László, id. Csák József és ifj. Csák József mesterek keresztjei, szobrai az egész Jászágban általánosnak mondhatók.³⁴ Ők általában szignózták is műveiket. Természetesen nemcsak berényi mestereket bízták meg kereszt-, vagy szobor faragással, hanem a közelben lévő mátrai és bükki kőfaragókat is. A szentandrás Vendel szobrot, Majdajk M. Tarnaszentmárián, a telki-iskolai és az alsó-tanyai keresztet pedig Tóth Pál készítette Sirokon. Az egy-egy mesternek sajátos „stílus” megfigyelhető a keresztteken. Hasonló sablonok, formák alapján dolgoztak; azonosíthatóan ugyanaz a mester készítette például a temetői Nagykeresztet és az Őrsi határ keresztet, noha készítőjük kiléte ismeretlen.

³¹ Jász Szó, 1994, V. évf., 2. sz., 6. Jászszentandrás faluújság, Sípos István írása.

³² Görbe Józsefné, Pelle Rozália (*1930, Jászszentandrás) szóbeli közlése nyomán

³³ Görbe Józsefné, Pelle Rozália (*1930, Jászszentandrás) szóbeli közlése nyomán

³⁴ GULYÁS 1994. 113.

Táblázat³⁵

kép szám	megnevezés	anyaga	állítás ideje	állíttató	készítő neve és készítés helye
3.	Régi temető kereszt	fa, bádóg	1881	Kertész József	?
1.	Öreg kereszt	kő, vas	1884 előtt	?	?
6.	Pelle-féle kereszt	fa, bádóg	1884 előtt	Major Endre	?
12.	Bódis-féle kereszt	kő	1903	Bódis Richárd	?
10.	31-es úti határkereszt	kő	1908	Farkas L József	Csák J, Jászberény
4.	Palotay kereszt	kő, vas	1909	Palotay Géza	
14.	Járás-tanyai kereszt	kő	1911	Sándor András	Baly Gy, Jászberény
11.	Apáti határkereszt	kő	1913	Vágó Imre	Csák J, Jászberény
13.	Örsi határkereszt	kő	1921	Bordás Bálint	?
16.	Nagykereszt	kő	1921	Andrási Borbála	?
2.	Kis Kálmán-féle kereszt	kő	1928	Kis Kálmán	Tóth P, Sirok
15.	Alsó-tanyai kereszt	kő	1938	Alsó-tanyasiak	Tóth P, Sirok
5.	Germán-féle kereszt	kő	1938	Germán Miklós	?
8.	Bolyós-féle kereszt	kő	1939	Bolyós Istvánné	Csák J, Jászberény
9.	Fehér kereszt	kő	?	Lórik Angéla	Szabó L, Jászberény
7.	Félix keresztje	fa, bádóg	?	Félix Gábor	?
17.	Nepomuki Szent János	kő	1892	Bordás Ignác	?, Tarnaszentmária
18.	Páduai Szent Antal	kő	1930-as évek	ajándék	Ohmann B, ?
19.	Szent Vendel	kő	1939	Kaszab Gáborné	Majdajk M, Tarnaszentmária
20.	Lourdes-i barlang	kő	1940-es évek vége	hazatérő katonák	Tóser J, Jászárokszállás

³⁵ Az alább közölt táblázatban az állítás éve szerinti növekvő sorrendet követem, a sorszám a szövegbeli sorrendiséget jelöli.

Rövidítések

EFL JPI = Egri Főegyházmegyei Levéltár – Jászszentandrás plébánia iratai
HD-J = Historia Domus, Jászszentandrás

Irodalom

BARTHA Elek

1990 A szakrális célú határbeli építmények funkcionális kérdései – keresztetek, szobrok, kápolnák. In.: *Ház és ember 6*. A Szabadtéri Néprajzi Múzeum Évkönyve. Szentendre. 219–226.

DÁVID Áron

2003 *Szent Kereszt tiszteletére...* Emlékkönyv a jászszentandrás r.k. templom építésének 100. és freskókkal való díszítésének 70. évfordulójára. Jászszentandrás. 78–99.

GULYÁS Éva

1986 *Egy őszi pásztorünnep és európai párhuzamai*. Szolnok.

1994 Útmenti keresztetek, szobrok a Jászországban. In.: PETHŐ László (szerk.): *Jászorsági Évkönyv 1994*. Jászberény. 110–121.

GY. GÖMÖRI Ilona

2000 Útmenti keresztetek, kegyszobrok, falifülkék Hevesen és határában. In.: *AGRIA XXXVI*. Az egri Dobó István Vármúzeum Évkönyve, Eger. 347–382.

NAGY Lajosné

2000 Útmenti keresztetek Jászárokszálláson. In.: PETHŐ László (szerk.): *Jászorsági Évkönyv 2000*, Jászberény. 208–223.

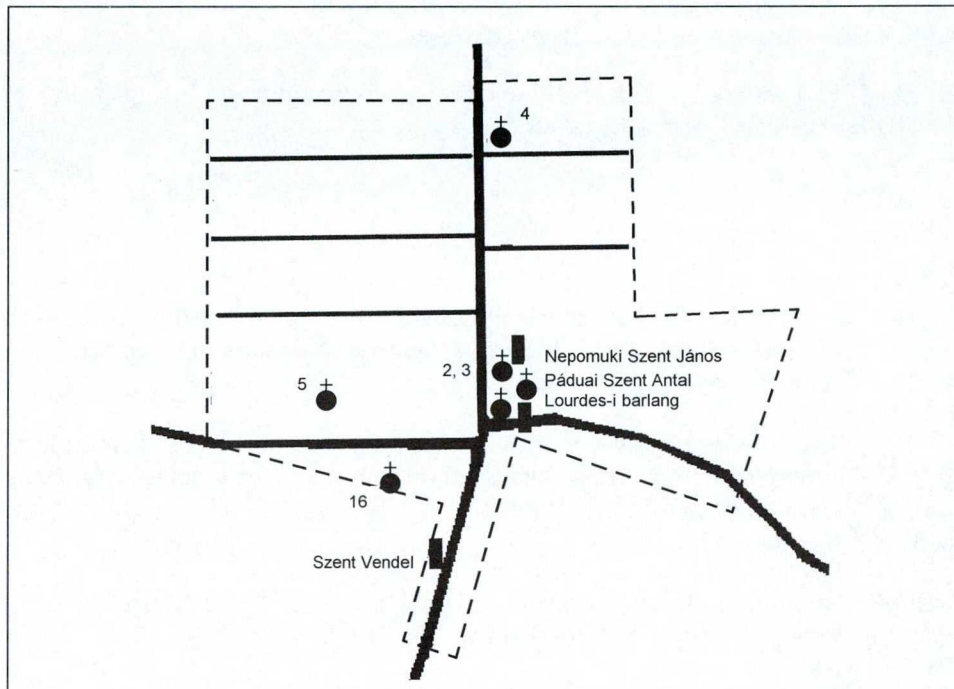
VÁNDORFY János

1895 *Jász-Apáthi város egyházának multja és jelene*. Eger

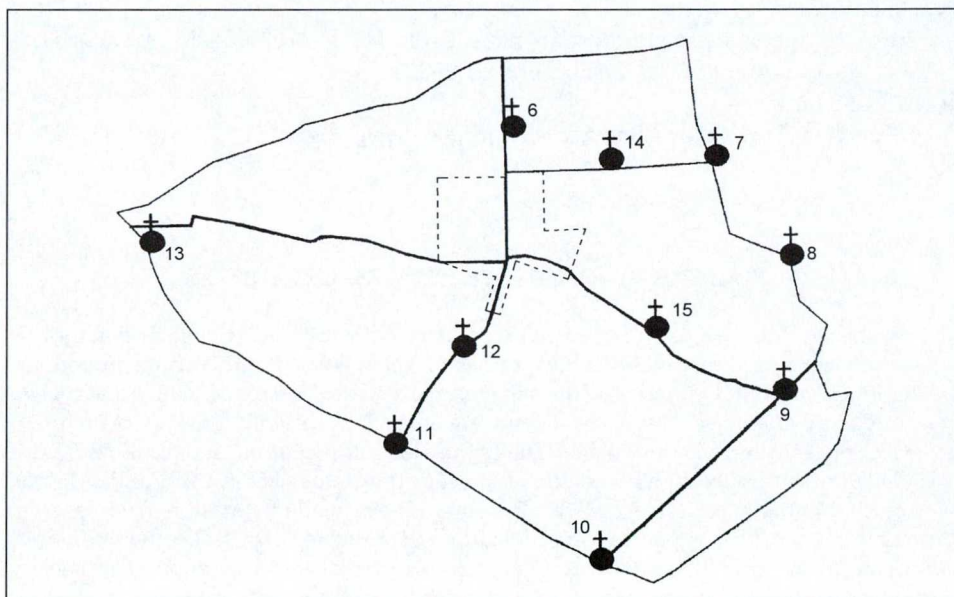
Áron Dávid

CRUCIFIXES AND STATUES OF JÁSZSZENTANDRÁS

Jászszentandrás is mostly populated by Catholic inhabitants. Religious devotion is beautifully expressed by crucifixes and statues of saints erected with various intentions. In the inner and outer districts of the village, there are 16 crucifixes, which have been renovated and altered several times. They were erected on the way from the churchyard as far as the outskirts of the village. The statues of Saint John of Nepomuk and Saint Wendelin are wide-spread in the region of Jászország. The statue of Saint Anthony of Padua was erected in the churchyard in 1930. The statues were made by masters from Jászország, but some are works of stone carvers of Mátra and Bükk regions. Collective memories connected to the crucifixes and statues as well as different forms of popular religiosity can still be found. It is an urgent task to research them in the near future.



Jászszentandrás belterülete



Jászszentandrás külterülete



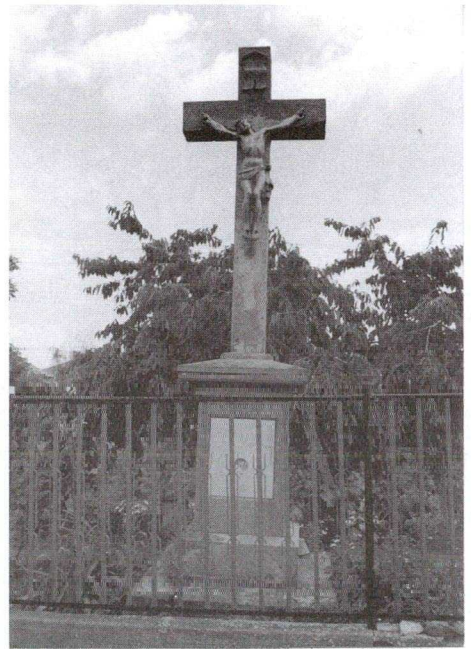
1. kép: Öreg kereszt



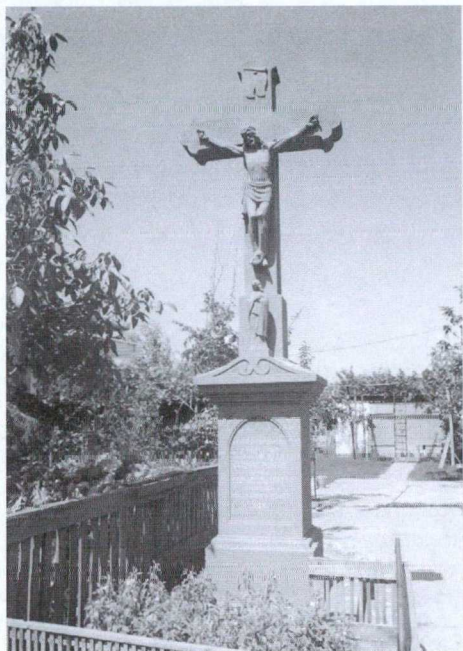
2. kép: Kis Kálmán-féle kereszt



3. kép: Régi temető-kereszt



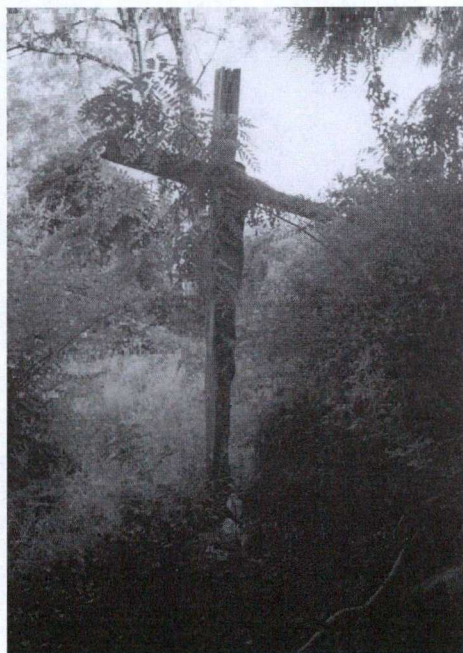
4. kép: Palotay-kereszt



5. kép: Germán-féle kereszt



6. kép: Pelle-féle kereszt



7. kép: Félix keresztje



8a kép: Bolyós (Tadrai) kereszt



8b kép: Bolyós (Tadrai) kereszt
(részlet)



9. kép: Fehér kereszt



10. kép: A 31-es úti határkereszt



11 kép: Apáti határkereszt



12a. kép: Bódis-féle kereszt



12b. kép: Bódis-féle kereszt
(részlet)



13a. kép: Örsi határkereszt



13b. kép: Örsi határkereszt
(részlet)



14. kép: Járás-tanyai iskola keresztje



15a. kép: Alsó-tanyai iskola keresztje



15b. kép: Alsó-tanyai iskola keresztje
(részlet)



16. kép: Nagykereszt



17. kép: Nepomuki Szent János szobra



18. kép: Páduai Szent Antal szobra



19. kép: Szent Vendel szobra



20. kép: Lourdes-i barlang