

PIROS RÉKA ÁGNES*

MESTER ÉS TANÍTVÁNY? ÚJABB MEGFIGYELÉSEK AZ UNTERSIEBENBRUNNI LÓSZERSZÁMZATOKON

Az untersiebenbrunni lószerszámok esetében gyakran merül fel a kérdés, vajon római vagy olyan „barbár” műhelyben készültek, amelynek ötvöse elsajátította a római mesteremberek tudását. A Sösdala-horizont névadó leletein nemrég végzett vizsgálatok alapján Charlotte Fabech és Ulf Näsman valószínűbbnek tartja, hogy az ide sorolható leletegyüttesek nem skandináv, hanem délkelet-európai, lovasnomád hagyományokat tükröznek. Az untersiebenbrunni lószerszámzatok vizsgálata kapcsán hasonló kérdések merültek fel, illetve feltűnt, hogy két, formailag azonos tárgyon apró eltérések, aszimmetria vehető észre. Ezen apró eltérések bizonyíthatják, hogy inkább a veretek formája, mintsem díszítésének pontossága volt lényeges, valamint igazolhatja azt a feltevést, hogy mester és tanítványának közös munkájáról lehet szó.¹

1. A SÖSDALA-HORIZONT

Az 1929-i véletlen megtalálásukat követően John-Elof Forssander határozta meg a Sösdala-stílust,² amelybe a későbbiek során a kutatók a hasonló módon, poncolással díszített, a 4. század végéből és az 5. század első feléből származtatható lószerszámokat sorolták. Ezen stílus alapján kronologizálták a balti és a skandináv területről, valamint a Közép- és Kelet-Európából előkerült leletegyütteseket is.³ 1961-ben újabb leletekre bukkantak, 60 méterre a korábbiaktól. A megkülönböztethetőség végett az első leletegyüttes a Sösdala I, míg a későbbi a Sösdala II elnevezést kapta.⁴ Hozzávetőlegesen 280 ezüst, aranyozott ezüst- és bronztárgyat tártak fel, amely magába foglal legalább két kantárt, öt nyeret és egy lándzsacsúcsot.⁵

A Sösdala I lovasfelszerelése közül 57 tárgyat díszítettek bepecsételt és poncolt motívumokkal, míg a II-es leletegyüttesben 16 poncolt fémtárgy köthető egy kantárhoz. A sösdalai tárgyak ezüstből készültek, tűzaranyozással és beponcolt geometrikus mintákkal díszítették őket. Az aranyozás módja az eljárás során nyomokban hátramaradó higanyal bizonyítható, amely a röntgenfluoreszcens vizsgálat következtében kimutatható.⁶ Díszítése és a kontinensen előkerült analógiák alapján a Sösdala I pazar lószerszámzata a Scand-D₁-re (Kr. u. 400/410–455/465), avagy a Cont-D₂-re (Kr. u. 380/400–440/450)⁷ datálható. Ránézésre észrevehető, hogy a Sösdala II tárgyai formailag és díszítésben eltérőek, s legközelebbi analógiája, a fulltoftai leletek segítségével egy korábbi időszakra, a Scand-C₃-ra (Kr.u. 300–400/410) keltezhető [1. tábla 1].⁸

Ahogy Dieter Quast megfogalmazta, a kontinens régészei a Sösdala-stílus hallatán a stílushoz társítják az untersiebenbrunni és a Coșovenii de Jos-i leleteket is, hiszen együtt alkotnak egy ún. stíluscsoportot.⁹ Anna Bitner-Wróblewska úgy véli, hogy a stílus kapcsán a megfogalmazások hiányosak, így a tulajdonképpeni definíció helytelen. A stílus helyett ajánlja a Sösdala-horizont meghatározás használatát, amellyel egyetértve, a továbbiakban ezen kifejezés kerül használatra.¹⁰

* Szegedi Tudományegyetem BTK Történelemtudományi Doktori Iskola, Medieviztika program, pirosreka@hotmail.com

¹ A tanulmány megírásában nyújtott segítségért szeretnék köszönetet mondani B. Tóth Ágnes és Kulcsár Valéria tanárnőnek, akik gyakran láttak el hasznos tanácsokkal. Úgy érzem, a mai napig bizalommal fordulhatok hozzájuk kérdéseimmel és észrevételeimmel.

² FORSSANDER 1937, 11–100.

³ BITNER-WRÓBLEWSKA 2001, 89.

⁴ BUNTE 1961, 194–207.

⁵ BITNER-WRÓBLEWSKA 2005, 211–213.

⁶ DAL 2017, 131, 145.

⁷ A skandináv kutatók általában ezt a kronológiát alkalmazzák, amely a közép-európai térségben megegyezik a D₁ és D₂ periódussal [1. tábla 1].

⁸ FABECH–NÄSMAN 2017b, 331.

⁹ QUAST 2017, 279.

¹⁰ BITNER-WRÓBLEWSKA 2001, 89.

A Sösdala-horizontot, az előkerülés körülményeit figyelembe véve, három nagyobb csoportra oszthatjuk. Dél-Skandináviából kizárólag rituális depókból,¹¹ Közép-Európából előkelők sírjaiból,¹² míg Kelet-Európából vegyes ezüstkincs-leletekből¹³ kerültek elő lószerszámzatok [1. térkép].¹⁴ A hasonló, lószerszámos leletegyüttesek Nyugat-Európából hiányoznak. A horizontba egyedül a gundremmingeni és a wettenburgi (Németország) leletek sorolhatóak, azonban a Rajnától nyugatra nem általános szokás a lószerszámok sírba tétele. Ezen határvonal szigorú meghúzása nem feltétlenül pontos, mivel lehetséges, hogy a régészeti források hiánya miatt kelti ezt a hatást.¹⁵

Egy, a Sösdala-leletegyüttesek alapos vizsgálatával foglalkozó, hat évig tartó projekt végül a korábbi kutatásoktól eltérő eredményekhez vezetett. A Historiska museet vid Lunds universitet válogatott csapata több szempontból, így például kelet-európai, nyugat-európai, skandináv és természettudományos oldalról is tanulmányozta a tárgyakat. Többek között észrevették, hogy a Skandináviában ritka rituális deponálás és az egyes díszítések (például egymással szembenező lófejek) Közép- és Délkelet-Európa felé mutatnak, illetve lovasnomád hagyományokat tükröznek.¹⁶

2. AZ UNTERSIEBENBRUNNI LELETEGYÜTTES

Az 1910-ben feltárt untersiebenbrunni sírokat Wilhelm Kubitschek közölte, s ekkor a tárgyakat egy kersei lelethez, illetve az északi Wendel-csoporthoz hasonlította.¹⁷ A sösdalai és a Coşovenii de Jos-i leletek előkerülését követően a kutatás mind formai sajátosságai, mind díszítésük hasonlósága miatt hozta őket gyakran összefüggésbe.¹⁸ Kubitschek a tárgyakat a 4. század közepére, végére datálta,¹⁹ míg Joachim Werner az 5. század elejére, a hun kor kezdetére keltezte, azonban főként a női sír viseleti tárgyai alapján.²⁰ Jaroslav Tejral az írott források tükrében a provinciális római területen legkorábban megjelenő hun csapatokhoz köti, tehát a 4. század végére vagy az 5. század elejére. Ezekkel a korai csapatokkal érkezhettek az alánok és a gótok, akikhez Tejral az Untersiebenbrunn-horizontot kapcsolja, amelyben a késő antik elemek összefonódtak a boszporuszi szarmata elit anyagi kultúrájával. Így a divat a D₁ (Kr.u. 370/380–400/410) periódusban kerülhetett át az alán és germán vezető rétegtől Közép-Európába.²¹ Az analógiákat szem előtt tartva a legvalószínűbbnek az 5. század eleji datálás tekinthető.

Az untersiebenbrunni női sír (É–D) mellékletei közül 29 darab tartozott biztosan a lószerszámzathoz: két ezüstlemezzel bevont, aranyozott ezüst szíjszorító vas csikózabla, egy bronz pálcás zabla, három aranyozott ezüst szíjszorító csat, két ezüst csat, egy ezüst szíjtartozék és egy bronz csatkarika. Az aranyozott ezüst, poncolt díszítésű kantárveretek formailag sokszínűek: két balta alakú csüngő, hét hosszúkás szíjveret, négy négyzet és négy korong alakú veret, valamint két kisméretű, rozettás korong. Ezek közül huszonnégyet díszítettek különböző poncolt motívumokkal.²² A leggyakrabban visszatérő minta a farkasfog, a futókutyára hasonlító dísz (koncentrikus körök, amelyeket kettős vonal köt össze), a mandulamotívum, valamint a különböző geometrikus alakzatok (vonalak, pontok, félkörök, koncentrikus körök, koncentrikus pontkörök, négyzetek és háromszögek).

Mivel a díszítések egyes elemei, mint például a rozettaminta és a félkörös poncmotívum római tárgyakon is előfordul, néhány kutató „barbár” megrendelésre készített, de római műhely termékeinek tekinti a tárgyakat.²³ Ám a veretek díszítését tanulmányozva két különböző kompozícióelv látható, a műhelyben ötvözték a rozettamintát a mandulaponccal, amely inkább nomád környezetben terjedt el, így bizonyítva a „barbár” és római szokások egymásra gyakorolt hatását.²⁴

Nyilvánvaló, hogy az ötvös különböző poncolóvasakat használt, s mivel a történeti hagyomány úgy tartja, a poncolót általában az ötvös saját használatra készítette,²⁵ ez e tárgyaknál is valószínűsíthető. Nem zárható ki azonban annak a lehetősége sem, hogy a poncoló római ötvöstől kereskedelem vagy hadizsákmány során jutott el a műhelybe.

¹¹ Sösdala (Svédország), Fulltofta (Svédország), Vennebo (Svédország), Finnestorp (Svédország).

¹² Jakuszowice (Lengyelország), Untersiebenbrunn (Ausztria).

¹³ Kačín (Ukrajna), Bar (Ukrajna), Coşovenii de Jos (Románia).

¹⁴ FABECH–NÁSMAN 2017b, 329.

¹⁵ QUAST 2017, 281.

¹⁶ FABECH–NÁSMAN 2017b, 333, 344.

¹⁷ KUBITSCHEK 1911, 57–58.

¹⁸ Mint például Hans Zeiß, aki elsőként említette együtt az untersiebenbrunni balta alakú csüngőket a Coşoveniből származóakkal (ZEISS 1933, 275).

¹⁹ KUBITSCHEK 1911, 57–58.

²⁰ WERNER 1956, 21.

²¹ TEJRAL 2010, 82–85.

²² Az aranyozott ezüsttárgyak esetében használtak ilyen dekorációt.

²³ TEJRAL 2011, 329.

²⁴ WERNER 1981, 248.

²⁵ FABECH–NÁSMAN 2017b, 332.

A római határnál élő „barbárok” esetében az is előfordulhatott, hogy egy ötvöstanonc a provinciában elsajátított technológiát alkalmazta később egy barbaricum műhelyben.

A formailag azonos csatokat, csüngőket és vereteket egymás mellé téve feltűnik, hogy bár a díszítés mintája azonosságra törekszik, a megvalósítás mikéntje és minősége nem egyforma. A két balta alakú csüngőnél ugyanolyan poncolók használata feltételezhető. Mindkettőn felismerhető a futókutyára emlékeztető minta, a mandulaponc, a rozettás szírom, valamint különböző geometrikus motívumok. Mindazonáltal, közelebbről szemlélve szemet szúrnak az elrontott poncok, a helytelen vonalvezetés és az aszimmetria [2. tábla 1–2]. Az egyik csüngő függesztőkarikája deformáltabb.

A hosszúkás szíjvereteknél szintén látszanak különbségek. Az összehasonlításnál feltűnő, hogy a rontottabb példánynál a díszítést végző ötvös vastag „számárvezetőt” használt, míg a „mesteribb” kivitelezésűnél erre nem volt szükség [2. tábla 3–4]. A központi hatszirmú rozetta poncai megcsúsztak, s feltételezhető, hogy a két tárgy koncentrikus kör pecsétjeit sem azonos poncolóval ütötték be. Halványan, de észrevehető, hogy a szimmetrikus példány rozettájánál az ötvös vékony vonalakat karcolt, amelyeket mérceként alkalmazhatott.

A korong alakú veretek, a díszítésük alapján egy-egy párt alkotnak. A központi motívumig különböző minták sora ékíti a tárgyat. Befelé haladva először mandulák (széleinél pontokkal), majd négy háromszögből álló négyzetek, bekarcolt vonalak, végül koncentrikus körök sora látható. A veret közepe pajzsdudorszerűen domború, amely körül csillag- vagy napábrázolás figyelhető meg. A négy veret egy mintasort kivéve azonos. Két korongra a háromszögből készített négyzet helyett farkasfogmintát poncoltak. Az első, négyzetes sorú pár esetében is észrevehető egy gondosabb és egy kevésbé finom munka. Az egyiknél a központi motívum nyolc „sugárból” áll, míg a másikon tízből, amely közül az egyiket valószínűleg utólag toldotta hozzá az ötvös, hogy számuk páros maradjon [3. tábla 1–2]. A minta nagyon vékony, és megbontja a veret szimmetriáját. A sugarak közötti tereket is egyenletesebben töltötték ki az egyik vereten. A farkasfogas párnál az aszimmetrikusabb veretre, a sorok közé ismét bekarcolt számárvezető került. A központi sugarak ferdek, kissé jobbra dőlnek. Megfigyelhető, hogy itt a szebb példányt díszítették tíz sugárral, a rontottabbat pedig nyolccal [3. tábla 3–4]. Az előbbi csoportosítás módosítható, amennyiben a sugarak számát tekintjük mérvadónak, s nem a központi motívumot körülvevő geometriai minták sorát.

A négyzetes vereteket ugyancsak két csoportra oszthatjuk. Az első páron befelé haladva bepecsételt gúlak, mandulák (széleinél pontokkal), X-ek, koncentrikus körök és pontok sora váltja egymást. Központi része ennek is pajzsdudorszerűen domború. Talán a mandulaponcnál vehető észre legjobban, mennyire precíz az egyik munka, mivel a minták nem érintkeznek, az átmenet folyamatos, nincsenek rontott ábrák. Ellentétben a másikkal, ahol az egyik szélén túlfutott a mandulaponc [4. tábla 1–2]. A másik pár annyiban tér el, hogy hiányzik a X-ek sora, helyette kijebbek kerültek a koncentrikus körök, közepén pedig fenyőágként értelmezhető minta került, sarkainál egy-egy koncentrikus körrel. Mindkét fenyőágminta közepén húzódik egy-egy bekarcolt vonal, az egyik vereten azonban még így sem sikerült szimmetrikusra a poncolás. A mintasor nem folyamatos, a sarkainál megszakad [4. tábla 3–4].

Több kérdés merülhet fel a két rozettás korong díszítésének összevetése kapcsán, mintázatuk ugyanis majdhogyan teljesen eltérő [3. tábla 5–6]. Az egyik hat szirmával, koncentrikus köreivel és futókutyamintára hasonlító díszével a klasszikus rozettás veretekre emlékeztet. A másik korong mintasora inkább a négyzetes veretek poncait követi. Befelé először gúlakat, koncentrikus köröket, majd mandulákat poncoltak. Közepén egy négyszirmú rozetta figyelhető meg, amelynek szirmjai kissé megdőlnek, s közéjük három koncentrikus kört poncoltak. Figyelembe véve, hogy a nagyobb méretű, dudoros közepű veretek négyesével voltak a leletgyűttesben, lehetséges, hogy eredetileg a rozettás veretektől is négy lehetett, hiszen így magyarázatot nyerne, miért ilyen különbözőek.

Főként a tárgyak díszítésének aszimmetriája és különbözősége kapcsán fogalmazódott meg az a kérdés, hogy beszélhetünk-e ilyen sok tárgy esetében is utólagos másolásról. A sösдалai leletgyűttesben található két olyan veret, amely formára megegyezik, azonban díszítésénél hasonló minőségbeli eltérések láthatók. Egy tárgyról lévén szó, a kutatók pótlásként értelmezték, valamint valószínűsítik, hogy a helyi műhelyben nem rendelkeztek az eredeti poncolóval, és az ötvös kézügyessége sem volt olyan kifogástalan, mint az eredeti példány készítőjének.²⁶ Mindazonáltal az untersiebenbrunni pároknál ez a magyarázat nem kielégítő, hiszen ha elfogadjuk ezt a lehetőséget, azzal azt feltételezzük, hogy a veretek fele nem azonos műhelyben készült. Mégis, a poncolt minták vizsgálatát követően kétségtelen, hogy a kifinomultabb, valamint a minőségben eltérő vereteken ugyanazokat a poncolótűket egyaránt alkalmazták. Ekkor vetődött fel, vajon az apró eltérések bizonyíthatják-e, hogy inkább a veretek formája és anyaga, mintsem díszítésének pontossága volt lényeges, s ezáltal igazolást nyerhet-e mester és tanítványa közös munkája.

²⁶ DAL 2017, 136.

3. PÁRHUZAMOK

A Sösdala-horizont taglalásánál szó esett arról, hogy általában három leletegyüttest (Sösdala–Untersiebenbrunn–Coșoveni) emlegetnek a stíluscsoport kapcsán. Az 1932-ben talált Coșovenii de Jos-i (Románia) kantárveretekhez két pár balta alakú csüngő és négy darab küllős veret tartozik.²⁷ A veretek, egy küllős kivételével, mind aranyozott ezüstből készültek és poncolással díszítettek. Esetükben a balta alakú veretekenél különböztethető meg két csoport. A veret szélén futó sorminta nagyjából mind a négy tárgyon megegyezik: fenyőág, illetve stilizált baltákként értelmezhető minták sorozata. Az egyik pár közepére a futókutyamintához hasonló, egymással összekötött koncentrikus köröket poncoltak, azonban vonalak helyett fenyőágmintát alkalmaztak [5. tábla 1–2]. A másik pár közepén egy sor fenyőágminta fut, amelyet háromszögben a futókutyamintához hasonló mintasor keretez. A két pár egy-egy példány között észrevehetőek apróbb poncolási hibák, eltérések. Mivel küllős veretből csak három példány áll rendelkezésre, nehéz messzemenő következtetéseket levonni a díszítés minőségének változása kapcsán.

A másik nagyobb, kelet-európai leletegyüttes, amely a vizsgált horizontba sorolható, Kačín lelőhelyről került elő,²⁸ s egy pár, aranyozott ezüstből készült, balta alakú csüngő alkalmas a díszítés eltérő elemeinek vizsgálatára. A forma érdekessége, hogy nem a horizontra jellemző, lekerekített baltát, hanem a coșoveni csüngőre poncolt, stilizált baltaalakot jeleníti meg [5. tábla 3–4].²⁹ A csüngő szélén, élükkel befelé mutató háromszögek (esetleg fogazat) sora látható, a forma alsó végén pedig egy tényleges balta élét kiemelendő vékony vonalak kerültek. A központi részre, akárcsak a coșoveni csüngőn, a futókutyamintához hasonló motívum került. Itt jelentős számbéli eltérés nem figyelhető meg a két tárgy díszítési ábráinál, inkább minőségében más. Az koncentrikus körök sora az egyik csüngőn becsúszott a fogazat rései közé. Jóllehet, ezen lelőhelyről ez az egy pár használható fel, ez elegendő ahhoz, hogy megerősítse a korábbi megfigyeléseket, azonban az anyagösszetétel vizsgálata nélkül nem zárható ki a pótlás lehetősége.

A Sösdala-horizont névadó leleteit a közép- és délkelet-európai tárgyakhoz hasonló módon díszítették. Szélükön jellemzően vonaldísz, gyakran egy sor geometriai figura fut. Lovisa Dal 27 különböző poncolt motívumot figyelt meg a vereteken, amelyek egyesével, de egymással kombinálva is jelen vannak. Az 57 tárgyat a poncolás alapján három csoportra tudták szétválasztani. Egy csüngő képez kivételt, amely anyagában, kialakításában és formájában megegyezik egy másik csüngővel, valamint a motívumok és azok elhelyezkedése is azonos. Meglepő módon minőségük és az ötvösök kézügyessége feltűnő különbségeket mutat, emellett úgy tűnik, más poncolótűket használtak ugyanazon minták elkészítésénél [6. tábla 1–2]. Első ránézésre olyan, mintha egy helyen készültek volna, de Dal szerint ez nem valószínű, mivel nehezen elképzelhető, hogy egy ilyen hanyag munkát a többi közé engedtek volna. Egykor talán eredetileg egy pár készülhetett, viszont az egyik megsérülhetett, amelyet később a megtalált példánnyal pótoltak.³⁰ Felvetése nem vonható kétségbe, azonban még mindig nem zárható ki annak a lehetősége, hogy az ötvösmester tanítványának hagyta az egyik díszítését, aki a dekorációhoz talán saját készítésű, közel sem tökéletes poncolóvasait használta.

Összevetve az untersiebenbrunni lószerszámzatokat az analógiákkal, igazolást nyer Fabech és Näsman feltételezése, amely szerint a Sösdala-horizont leletei nem skandináv, sokkal inkább multikulturális, délkelet-európai hatást tükröznek. Nem szabad arról sem megfeledkezni, hogy a díszítés kifinomultsága és motívuma „barbár”-római kölcsönhatást bizonyít.³¹ Ez főként a Skandináviából és a provinciához közeli területekről előkerült tárgyakon figyelhető meg (Sösdala, Untersiebenbrunn), míg a keletebbi kačini és coșoveni lószerszámok díszítéseibenél érzékelhetőbb a Római Birodalomtól való távolság.³² A Skandináviában földbe került leletegyüttesek, kiváltképp a Sösdala I-es kincslelet dél-skandináviai származása nem meggyőző. Ehhez hasonló, teljesen ezüstből előállított veretek párhuzamai kizárólag a kontinensről ismertek. Ezt a Scaniáról származó harcosok kontinensi hadjáratokban való részvételével magyarázzák, akik közül a visszatérők magukkal hozhatták a római ötvöstechnikai hatást és a tárgyakat.³³ Svante Fischer a hipotézist bizonyítandó megvizsgálta az 5. századi veteránokhoz kapcsolható anyagi kultúrát,³⁴ s skandináviai megjelenésüket közvetlenül a pannoniai limes térségéhez köti.³⁵ Valószínűsíthető egy olyan központi műhely megléte, amely a ma ismert lelőhelyek középpontjában helyezkedhetett el (Untersiebenbrunn, Coșoveni, Kačín, Jakuszowice), illetve ahol egyfajta multikulturális katonai elit dominálhatott. A Duna-medence *melting pot* (olvasztótégely) szerepe nemcsak ezen lószerszámzatokon mutatkozik meg, hanem több hun kori leletegyüttes tárgyain is

²⁷ NICOLĂESCU-PLOPȘOR 1933, 273–274.

²⁸ KUHARENKO 1982, 234–244.

²⁹ Kazanski szerint ez halfarokra hasonlít (KAZANSKI–MASTYKOVA 2017, 303), azonban nomád környezetben nem jellemző a halak megjelenítése.

³⁰ DAL 2017, 132; 136.

³¹ FABECH–NÄSMAN 2017b, 341.

³² KAZANSKI–MASTYKOVA 2017, 299.

³³ FABECH–NÄSMAN 2017b, 339.

³⁴ Leginkább a solidusos leletegyütteseket és a depókat.

³⁵ FISCHER 2017, 322.

jelentkeznek különböző népcsoportok hatásai.³⁶ A leletek mellett a földbe kerülés mikéntje is lovasnomád környezeti hatásokra enged következtetni, hiszen az ilyen rituális, lószerszámokat magába foglaló depók Skandináviában kizárólag a Sösdala-horizont lelőhelyeinél tapasztalhatók.³⁷

Az idegen jellegű tárgyak és jellegzetességek lehetséges értelmezése során fontos figyelembe venni a közvetített javak, ötletek, technológia és a közvetítő emberek közötti összefüggéseket, s hogy ezek milyen módon jelentkeznek [1. tábla 2]. A közvetített javak szempontjából befolyásoló tényező lehet a kereskedelem, a sarc, a zsákmány vagy a fizetség útján a használóhoz került idegen származású tárgy (például solidus). Ugyanúgy fontos, hogy a közvetítő ember migráció (népvándorlás) vagy mobilitás (provinciába település) útján hozta magával. Az idegen jellegzetességeket a közvetített ötletek és a technológia is befolyásolhatta. Ötletnek számít a vallással, a divattal és az ideológiával kapcsolatos hatás. Elérkezvén a közvetített technológiához, magyarázatot nyerhet a műhelyben dolgozó ötvös kérdése. Egy jellemvonás érkeztethet vándor vagy idegen kézművessel, de akár idegenben történt tanoncokodást követően.³⁸ Ezt megfontolva elképzelhető, hogy a Sösdala-horizont lószerszámait római műhelyben tanult, ám barbaricum környezetben dolgozó ötvös készítette, aki a készítés folyamán tanoncának kiművelésével is foglalkozott.

4. ÖSSZEGZÉS, TÁVLATI CÉLOK

A Sösdala-horizontba tartozó egyes leletegyüttesek külön-külön történő vizsgálata már megtalálásukat követően megtörtént, ám azóta is foglalkoztatja a népvándorlások kutatóit. Főként a tárgyakon megfigyelhető stílusjegyek, a római és „barbár” motívumok közös jelenléte okán merültek fel kérdések. A Sösdala-projektnek köszönhetően Európa különböző térségeiből (Skandinávia, Nyugat- és Délkelet-Európa) ültek össze neves kutatók, akik különböző aspektusból közelítették meg a névadó leletek provenienciájának kérdéskörét.³⁹ Megállapítást nyert, hogy a korábbi feltételezésekkel ellentétben nem a horizont többi tárgyai tükröznek skandináv elemeket, hanem a sösdalai lószerszámzat származtatható közép- és délkelet-európai területről.⁴⁰

Az untersiebenbrunni lószerszámok esetében a főbb kérdést szintén a proveniencia jelentette, pontosabban a műhely helye. A poncolt motívumok késő római kapcsolatra vagy hatásra utalnak, azonban „barbár” ízlést is tükröznek. Az elemzés során a páros tárgyak díszítésénél (balta alakú csüngő, kantárveretek) készítéstechnikai és minőségbeli eltérések figyelhetőek meg. Az egyik példányon a poncolt dísz mindig kifinomultabb kézügyességre vallott, míg a másikon görbe vonalvezetés és egyenetlen ütések nyoma látható. Figyelembe véve a párhuzamokat,⁴¹ kizárható a későbbi pótlás lehetősége, következésképp egy műhelyen belül két különböző kézügyességű ötvös dolgozhatott, talán mester és tanítványa.

Mivel teljes bizonyossággal nem állapítható meg, hogy a tárgyak egy helyen, azonos nyersanyagból készültek, következő lépésként sor kerül a leletegyüttes röntgenfluoreszcens analízisére, amely az anyagösszetételt hivatott meghatározni. Ez által bizonyítható lesz, hogy a tárgyak ténylegesen összetartoznak-e vagy sem.

Irodalom

BITNER-WRÓBLEWSKA 2001 = Bitner-Wróblewska, A.: *From Samland to Rogaland*. Warszawa 2001.

BITNER-WRÓBLEWSKA 2005 = Bitner-Wróblewska, A.: Sösdala und Sösdala-Stil. *RGA* 29 (2005), 211–213.

BUNTE 1961 = Bunte, C.: A new bridle find from Sösdala. *Meddelanden från Lunds universitets historiska museum* (1961), 194–207.

DAL 2017 = Dal, L.: Scientific analyses of Sösdala objects. In: *The Sösdala Horsemen and the equestrian elite of fifth century Europe*. Ed.: Fabech, Ch. – Näsman, U. Moesgård 2017, 131–151.

FABECH-NÄSMAN 2017a = Fabech, Ch. – Näsman, U.: Introduction. In: *The Sösdala Horsemen and the equestrian elite of fifth century Europe*. Ed.: Fabech, Ch. – Näsman, U. Moesgård 2017, 9–15.

³⁶ Lásd PIROS 2015, 447–468.

³⁷ FABECH-NÄSMAN 2017b, 341–342.

³⁸ Értelmezett ábra forrása: QUAST 2009, Fig. 16.

³⁹ FABECH-NÄSMAN 2017c.

⁴⁰ FABECH-NÄSMAN 2017b, 339.

⁴¹ Az eddig ismert analógiák, amelyeknél egy tárgytípuson belül minőségbeli eltérések figyelhetők meg: Sösdala (DAL 2017), Kačín és Čoşovenii de Jos (KAZANSKI-MASTYKOVA 2017).

- FABECH–NÄSMAN 2017b = Fabech, Ch. – Näsman, U.: Sösdala interpreted in its global context. In: *The Sösdala Horsemen and the equestrian elite of fifth century Europe*. Ed.: Fabech, Ch. – Näsman, U. Moesgård 2017, 329–349.
- FABECH–NÄSMAN 2017c = Fabech, Ch. – Näsman, U. (Ed.): *The Sösdala Horsemen and the equestrian elite of fifth century Europe*. Moesgård 2017.
- FISCHER 2017 = Fischer, S.: The material culture of 5th century returning veterans. In: *The Sösdala Horsemen and the equestrian elite of fifth century Europe*. Ed.: Fabech, Ch. – Näsman, U. Moesgård 2017, 313–327.
- FORSSANDER 1937 = Forssander, J. E.: Provinzialrömisches und germanisches. Stilstudien zu den schonischen Funden von Sösdala und Sjörup. *Meddelanden Från Lunds Universitets Historiska Museum* (1937), 11–100.
- KAZANSKI–MASTYKOVA 2017 = Kazanski, M. – Mastykova, A.: The Sösdala finds in the perspective of Central and South-Eastern Europe. In: *The Sösdala Horsemen and the equestrian elite of fifth century Europe*. Ed.: Fabech, Ch. – Näsman, U. Moesgård 2017, 297–311.
- KUBITSCHKEK 1911 = Kubitschek, W.: Grabfunde in Untersiebenbrunn (auf dem Marchfeld). *Jahrbuch für Altertumskunde* 5 (1911), 32–74.
- NICOLĂESCU–PLOPȘOR 1933 = Nicolăescu-Plopșor, C.S.: Ein Schatzfund der Gruppe Untersiebenbrunn von Coșoveni (Kleine Walachei). *Germania* 17 (1933), 272–275.
- PIROS 2015 = Piros R. Á.: „Éjt s nappalt lovon töltöttek...” – A kora népvándorlás kori lószerszámok vizsgálata a keleti leletanyag tükrében. In: *Hadak útján XXIV. A népvándorlások fiatal kutatóinak XXIV. konferenciája I*. Szerk.: Türk A. – Balogh Cs. – Major B. Budapest–Esztergom 2015, 447–468.
- QUAST 2009 = Quast, D.: Communication, migration, mobility and trade. In: *Foreigner in Early medieval Europe*. Ed. Quast, D [Monographien des Römisch-Germanischen Zentralmuseums 78.] Mainz 2009, 1–26.
- QUAST 2017 = Quast, D.: Sösdala in a western perspective. In: *The Sösdala Horsemen and the equestrian elite of fifth century Europe*. Ed.: Fabech, Ch. – Näsman, U. Moesgård 2017, 279–295.
- TEJRAL 2010 = Tejral, J.: Zur Frage der frühesten hunnischen Anwesenheit in donauländischen Provinzen am Beispiel des archäologischen Befundes. *SlA* 58/1 (2010), 81–122.
- TEJRAL 2011 = Tejral, J.: *Einheimische und Fremde. Das norddanubische Gebiet zur Zeit der Völkerwanderungszeit*. Brno 2011.
- WERNER 1956 = Werner, J.: *Beiträge zu Archäologie des Attila-Reiches*. München 1956.
- WERNER 1981 = Werner, J.: Zu einer elbgermanischen Fibel des 5. Jahrhunderts aus Gaukönigshofen, Ldkr. Würzburg. *Bayerische Vorgeschichtsblätter* 46 (1981), 225–254.
- ZEIB 1933 = Zeiß, Hans: Ein Schatzfund der Gruppe Untersiebenbrunn von Coșoveni (Kleine Walachei) – 3. Die Zeitbestimmung der Funde. *Germania* 17 (1933), 275–277.
- KUHARENKO 1982 = Кухаренко, Ю. В.: О качинской находке V в. In: Древности эпохи великого переселения народов V–VIII веков. Советско-венгерский сборник. Ред.: Амброз, А.К. – Эрдели, И.Ф. Москва 1982, 234–244.

Webirodalom

- SAILKO 2012 = https://commons.wikimedia.org/wiki/File:Primo_tesoro_di_cosoveni_de_jos_pezzi_di_bardatura_V_sec_01.JPG (a letöltés dátuma: 2019.03.10)

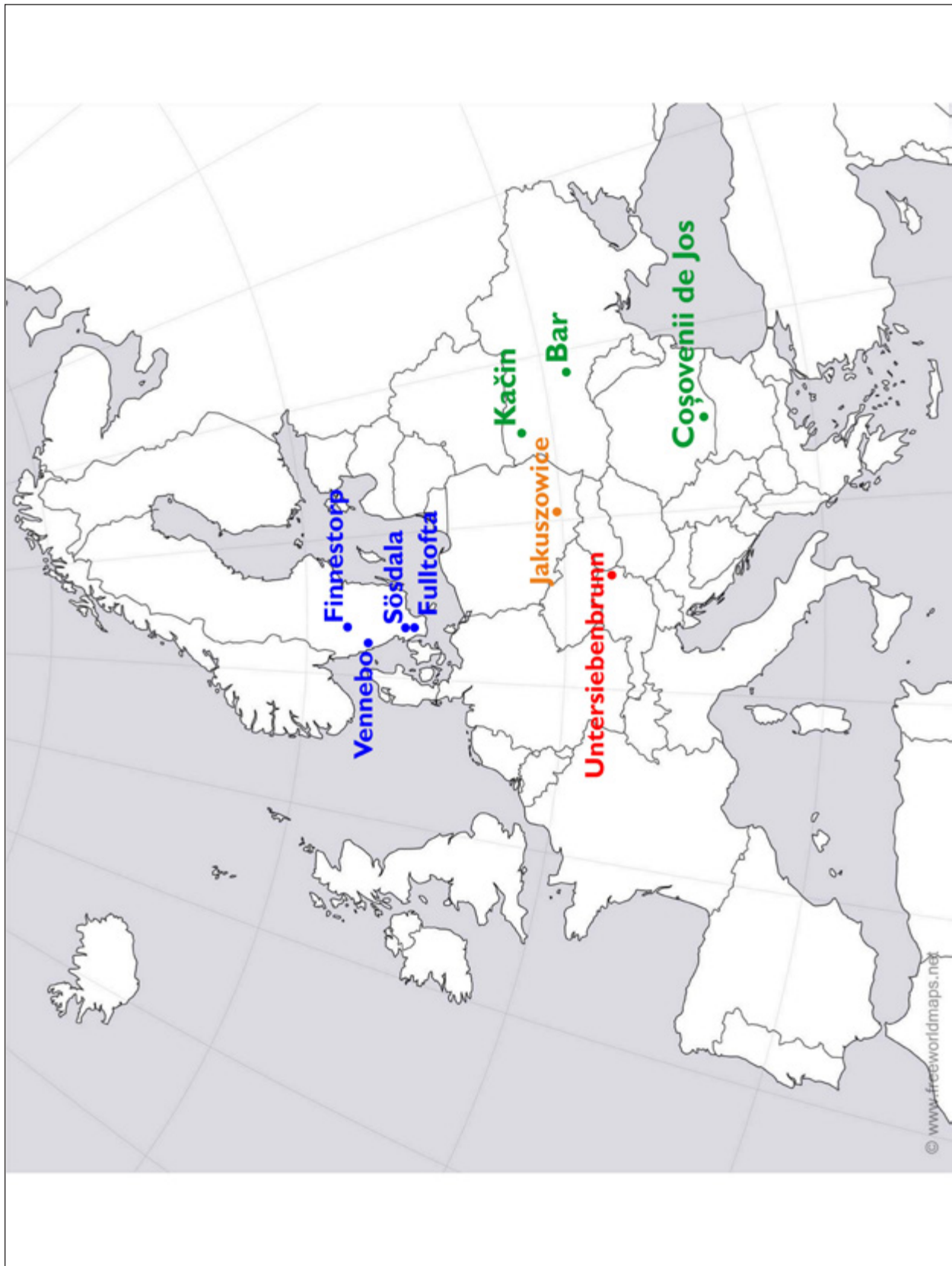
RÉKA ÁGNES PIROS

Meister und Lehrling

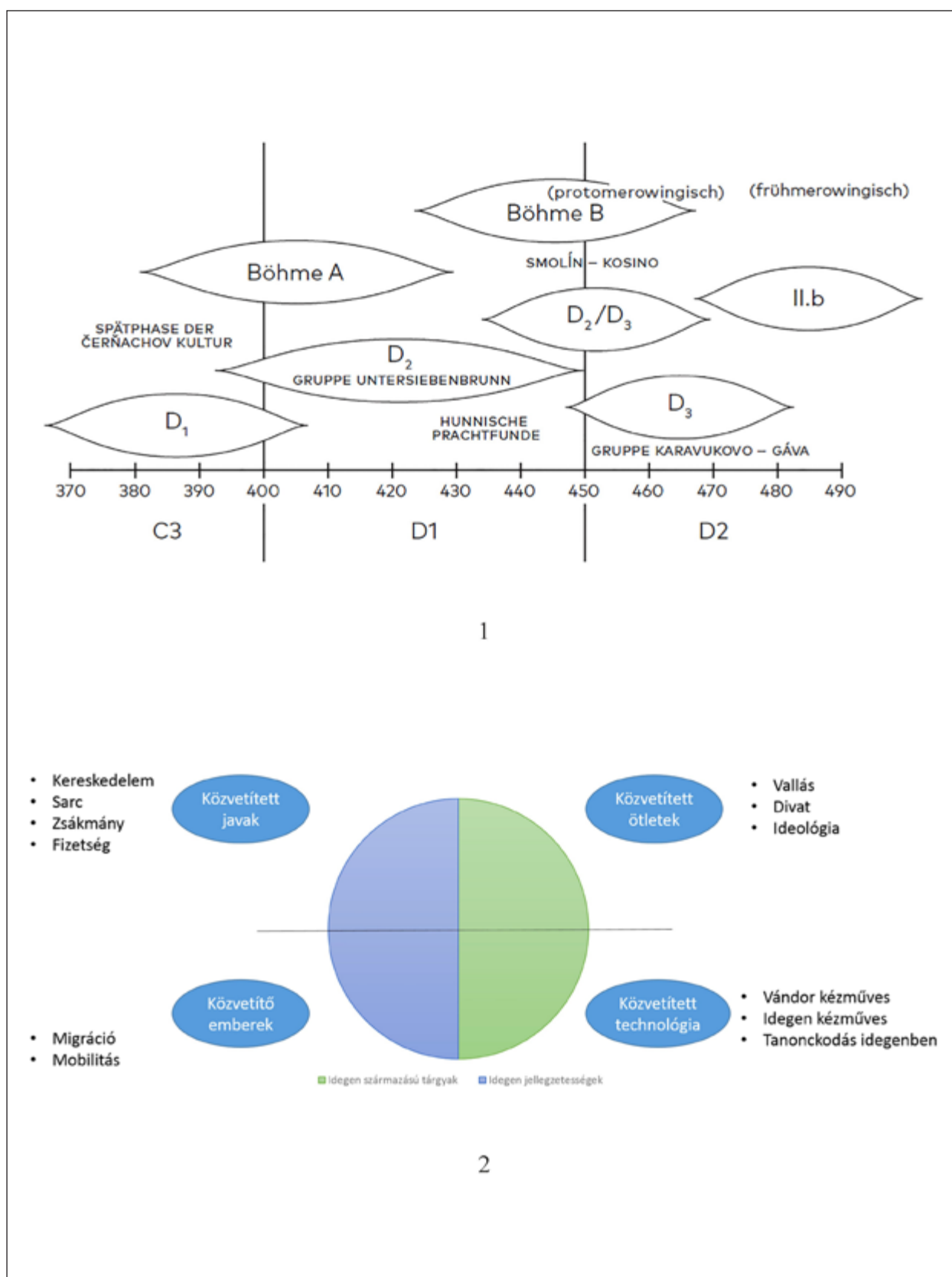
Neue Beobachtungen zu den Pferdegeschirren aus Untersiebenbrunn

Im Falle der Pferdegeschirre aus Untersiebenbrunn tauchte die Frage mehrmals auf, ob sie in römischen oder solchen barbarischen Werkstätten hergestellt wurden, deren Goldschmied seine Kenntnisse von römischen Meister erworben hat. Nach den neuesten Untersuchungen der namensgebenden Funde des Sösdala-Horizontes vermutet Ch. Fabech und U. Näsman, dass die zugehörige Fundkomplexe nicht skandinavische, sondern eher südosteuropäische, insbesondere reiternomadische Sitten widerspiegeln.

Die Erforschung der Form und der Verzierung unterstützt diese Konzeption. Bei den gepunzten Motiven sind sowohl spätrömische Rosetten, als auch nach barbarischem Geschmack gestempelte Mandeln erkennbar. Anhand der historischen Tradition wurde die Punze von dem Goldschmied selbst hergestellt und wurde nur von ihm benutzt, trotzdem ist es möglich, dass er die Punze von einem Goldschmied in einer römischen Werkstatt erhielt, bzw. als Kriegsbeute aus den Provinzen mitbrachte. Ich halte es für möglich, dass der Goldschmied die Herstellungs- und Verzierungstechnik auf provinziellem Gebiet gelernt hat und später diese Tradition in seiner Werkstatt weiterführte. Die in ihrer Form identischen Schnallen, Anhänger und Beschläge wurden verglichen, nachdem man feststellen konnte, dass zwar die Verzierungsmuster fast genauso gepunzt worden sind, aber die Qualität unterschiedlich ist. Die Punzmuster auf einem der beilförmigen Anhänger sind symmetrisch und mangeln an Fehlern, während die Verzierung des anderen eher asymmetrisch sind und manchmal zu viele Motive gepunzt wurden. Bei einigen der Zaumzeugbeschlägen wurden Hilfslinien eingekratzt, wahrscheinlich für das lineare Punzen. Diese kleinen Unterschiede könnten darauf hinweisen, dass eher die Form der Beschläge, als die Genauigkeit der Verzierung wichtig war. Dementsprechend könnten die Ergebnisse dieser Forschung die Zusammenarbeit des Meisters und seines Lehrlings innerhalb einer Werkstatt beweisen.



1. térkép: A Södala-horizontba sorolható lelőhelyek (FABECH–NÄSMAN 2017a, Fig. 6)



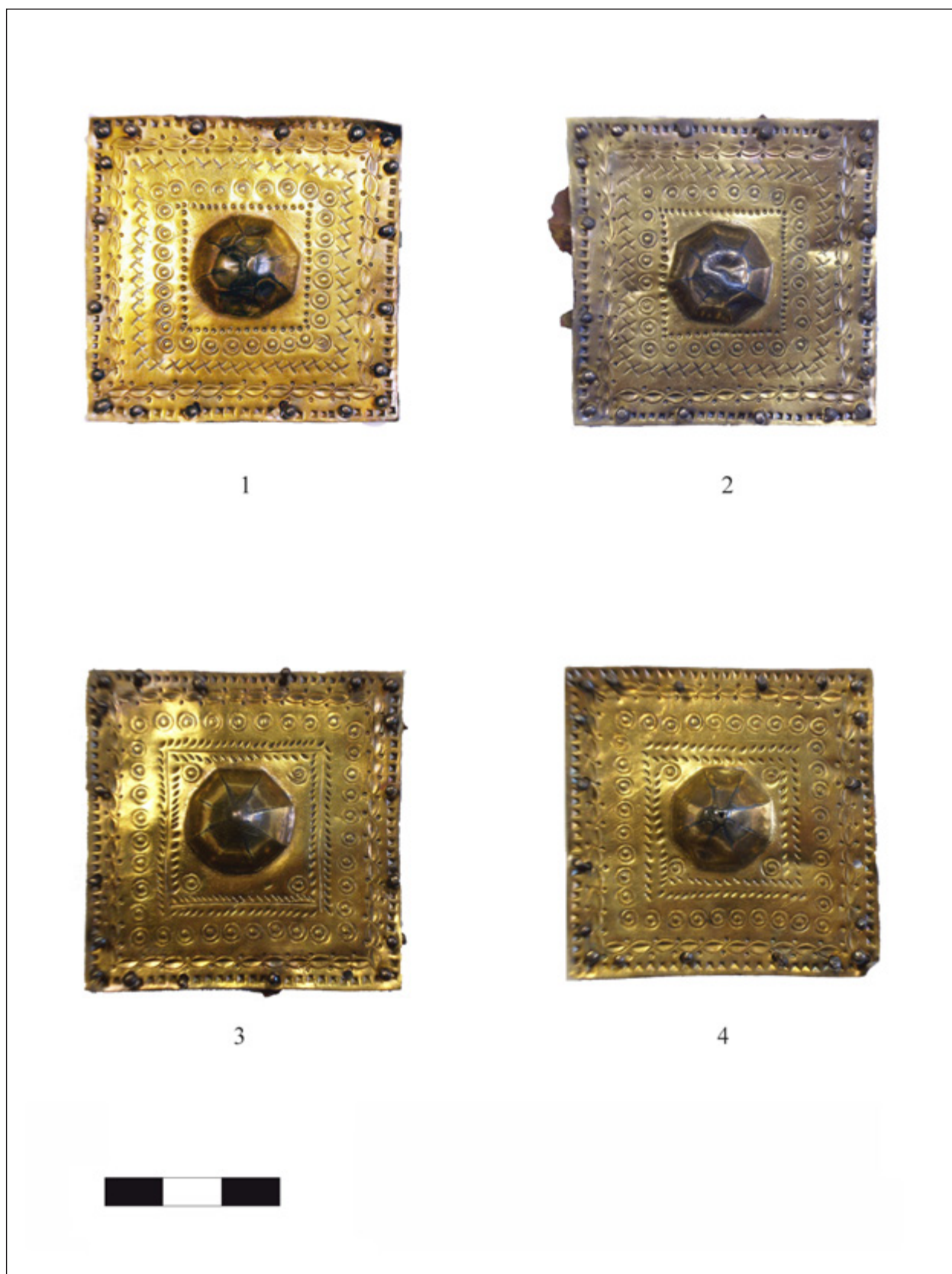
1. tábla: 1.: A skandináv és a kontinentális kronológiai csoportok egymáshoz való viszonya (FABECH – NÁSMAN 2017a, Fig. 4); 2.: Idegen jellegű tárgyak és jellegzetességek lehetséges értelmezése (készült QUAST 2009, Fig. 16 alapján)



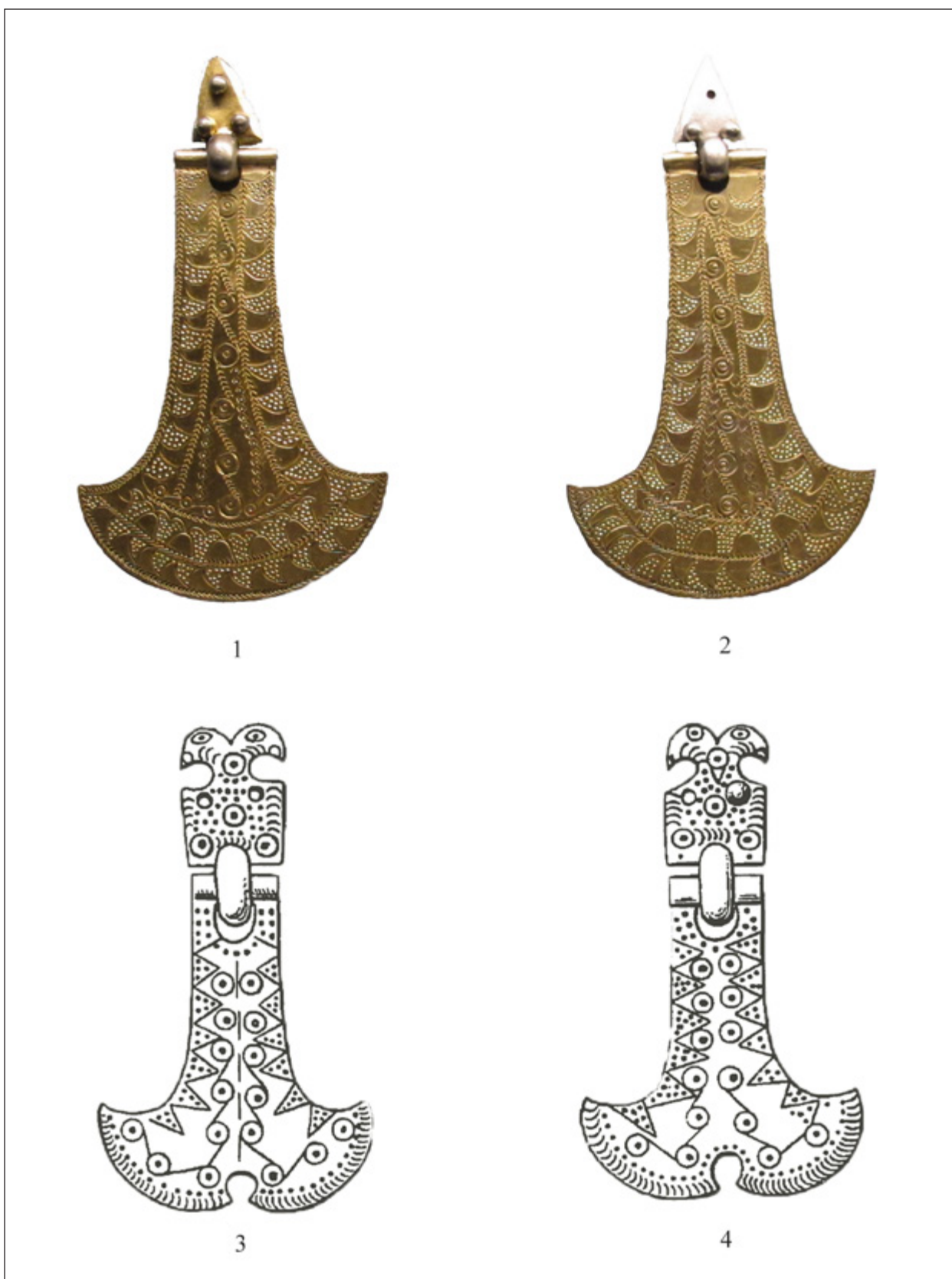
2. tábla: 1–2.: Csüngőpár; 3–4.: Hosszúkás kantárveretek



3. tábla: 1–4.: Korong alakú veretek; 5–6.: Kisméretű, rozettás veretek



4. tábla: 1–4.: Négyzet alakú veretek



5. tábla: 1–2.: A Coșoveni de Josból előkerült csüngőpár (SAILKO 2012);
3–4.: A kačini csüngőpár (KUHARENKO 1982, Ris. 4)



6. tábla: 1–2.: A sösdalal csüngőpár (DAL 2017, Fig. 11)