

MARCSIK ANTÓNIA – KUJANI YVETT*

HONFOGLALÁS KORI CSONTVÁZ BÉKÉSSZENTANDRÁS TERÜLETÉRŐL

1. BEVEZETÉS

Az M44 autópálya kivitelezésének projektjéhez kapcsolódóan Pintér-Nagy Katalin 2017-ben végzett megelőző feltárást a Békésszentandrás–Homok-hát-dűlő (3467) régészeti lelőhelyen.

A kutatás során egy sír (SNR 19), egy vaskori ház és több, ismeretlen korú gödör látott napvilágot. A sírgödör ÉNy–DK-i tájolású, közel téglalap alakú, padkás kialakítású volt. A váz háton fekvő, nyújtott testhelyzetben feküdt. Az elhunytat egy vaskéssel és egy szablyával, valamint annak hüvelyszerelékével temették el. A sírgödör keleti oldalában húzódó padkára helyezték a részlegesen elhantolt lovát a szerszámzatával (kengyel, zabla). A temetkezési rítus, a lószerszámzat, a szablya és szerelékei alapján megállapítható, hogy a sír a honfoglalás korára datálható. A békésszentandrás-i temetkezés pontosabb időrendi besorolása a régészeti elemzés után várható. Jelen tanulmányban az embertani feldolgozás eredményeiről számolunk be.¹

2. ÁLTALÁNOS EMBERTANI FELDOLGOZÁS

A csontváz vizsgálata a klasszikus (metrikus-morfológiai) – az embertanban általánosan használt – módszerekkel történt. Az elhalálzási életkor, illetve az életkorcsoport és a nem meghatározása Acsádi György és Nemeskéri János munkája alapján történt.² A metrikus, morfológiai jelek felvételét és azok értékelését Rudolf Martin és Karl Félix Saller, valamint Alekszejev és Debec,³ a termet megállapítását Sjøvold,⁴ valamint az anatómiai variációk meghatározását Michael Finnegan és Marcsik Antónia⁵ munkái szerint végeztük el. A patológiás jelek felvétele Ethne Barnes⁶ és Donald J. Ortner⁷ könyvében foglaltak alapján történt. Az elhalálzási életkor és a nem meghatározásánál azonban figyelembe vettük a csontváz általános állapotát.

3. A CSONTVÁZ RÉSZLETES LEÍRÁSA

Férfi (*sexjelző*: +1.5), *senium* (60-x) életkorcsoportú töredékes koponyája és vázcsontjai. Az arckoponya csontjainak nagy része hiányzik, hosszú csontok *epiphysisei post mortem* letörtek, továbbá 1 *lumbalis*, 4 *thoracalis* csigolya hiányzik. A vázcsontok meglehetősen *gracilis* felépítésűek. Az obliteráció 5. fokozatú, a fogabrázió kifejezett.

Metrikus jelek szerint az agykoponya közepesen hosszú (*mesokrania–dolichokrania* határa), a homlok régió széles (*eurymetop*), a *mandibula* szélessége közepes, a *ramus mandibulae* magassága nagy, szélessége közepes. A hosszúcsontok töredékessége miatt a termetet nem lehetett megbecsülni.

A morfológiai jelek közül figyelembe vehető a nyakszirt formája, ami lekerekített (*curvoccipital*), a homlok hajlása, ami mérsékelten hátrahajló. Az anatómiai variációk közül megfigyeltük a *sutura lambdoideában* megjelenő varratsontocskákat (*ossa Wormiana*). A *claviculákon* kifejezett az *impressio ligamenti costoclavicularis*, valamint a *humeruson a tuberculum deltoidea*.

* Szegedi Tudomány Egyetem TTIK Embertani Tanszék, antonia.marcsik@gmail.com; Jazirat al-Hamra Restoration Project, kujani.yvett@gmail.com

¹ Köszönettel tartozunk Pintér-Nagy Katalinnak, valamint Felföldi Szabolcsnak (SZTE BTK Régészeti Tanszék) a sír embertani feldolgozásának az engedélyezéséért és az ásatási jelentés közreadásáért, továbbá Szarka Józsefnek és Benus Ferencnek (TSM, Szarvas) a leletanyag bemutatásában nyújtott segítségéért.

² ACSÁDI–NEMESKÉRI 1970.

³ MARTIN–SALLER 1957, ALEKSZEJEV–DEBEC 1964.

⁴ SJØVOLD 1990.

⁵ FINNEGAN–MARCSIK 1979.

⁶ BARNES 1994.

⁷ ORTNER 2003.

Taxonómiai hovatartozását a koponya töredékessége miatt pontosan nem lehetett megállapítani, azonban figyelemre méltó a néhány mongolid jellegzetesség: lapát alakú metszőfogak, valamint a *basis ossis occipitalén* a vízszintesen húzódó mély, hosszanti barázdák.

Patológiás elváltozások közül csupán a csigolyákra lokalizálódó: *degeneratív spondylosis* (enyhe *osteophyta* képződmények a *lumbalisokon*) mutatható ki.

A fogstatusz alapján a meglévő fogak: 18-14, 12, 22, 24, 26-28 – 47-45, 42-41, 33-37; *post mortem*: 13, 11-21, 23, 26 – 44-43, 31-32, *ante mortem*: 48, 38. A fogak megbetegedései közül *caries* a 37 fognál *fistula* képződménnyel együttesen jelentkezett.

4. JELKÉPES (INKOMPLETT) TREPANÁCIÓK A KOPONYÁN

A koponyatetőn három jelképes (inkomplett) trepanáció figyelhető meg [1. tábla 1. kép].

Az egyik a jobb oldalon, a *sutura sagittalistól* és a *sutura coronalistól* körülbelül 3 cm-re, megközelítően kör alakú (átm.: 14×18 mm), felszíne kissé érdes, a szélei teljesen elmosódottak [1. tábla 2. kép].

A második beavatkozás a bal oldalon, a *sutura sagittalistól* körülbelül 2 cm-re, a *sutura lambdoidea* fölötti területen, szilvamag alakú, hosszanti helyzetű (átm.: 37×16 mm), felszíne sima, a szélek kissé elmosódottak [1. tábla 3. kép].

A harmadik a *sutura sagittalis* mentén, a *sutura coronalistól* körülbelül 2 cm-re, hosszú, szilvamag alakú beavatkozás (átm.: 38×20 mm), szélei kissé simák, közepén apró lukacsosság fedezhető fel [1. tábla 4. kép].

Mindhárom beavatkozás régi (jóval az egyén halála előtt végezték), feltehetőleg a 4. képen bemutatott a legkorábbi, ezt követhette a 3., illetve a 2. képen ábrázolt.

5. AZ EREDMÉNYEK ÉRTÉKELÉSE

A honfoglaláskor embertani arculatával nagyon sokan foglalkoztak, melynek során kisebb-nagyobb jellegű szériák feldolgozása, illetve – különböző szempontok szerint – összefoglaló munkák is születtek. Utóbbiak közül említhetjük – a teljességre való törekvés igénye nélkül – a következőket.

Lengyel Imre nevéhez fűződnek⁸ a szerológiai vizsgálatok. Vércsoport elemzése alapján a vizsgált honfoglalás kori temetők két nagy csoportra oszlanak. Az első, nagyobb csoportban az „A”, míg a másodikban a „B” vércsoport dominál. Lipták Pál a metrikus-morfológiai elemzésen alapuló taxonómiai összetételt is tanulmányozta a magyar etnogenezis kutatásán kívül. Szerinte a típusösszetételt főleg europid komponensek adják (95%), míg a mongolid, europo-mongolid típus kisebb százalékban játszik szerepet (5%).⁹ Az europo-mongolid csoporton belül az urali, turanid típus a jelentős, az europidokon belül pedig a pamiri.¹⁰ Biometriai vizsgálatokat végzett Éry Kinga, és a honfoglalók első három nemzedékét, 71 lelőhelyről, a koponya metrikus adatainak felhasználásával ismertette.¹¹ A szerző öt csoportot állított fel.¹² Jelentős a Duna–Tisza köze, az ún. „A” csoport az europo-mongolidok részesedésével (a Felső-Tisza-vidék és a Kisalföld típusösszetételével együttesen részarányuk 40%-ra becsülhető). Ebben a tanulmányban az avar kori népesség 10. századi továbbélését is említi, továbbá Szathmáry László is ezzel a kérdéssel foglalkozott munkatársával.¹³ A honfoglaló és az Árpád-kori magyarság egészségi állapotát és betegségeit tanulmányozta Józsa László.¹⁴ A specifikus fertőző megbetegedések (lepra, *tuberculosis*) csonttani manifesztációjának vizsgálata is megtörtént több 10–11. századi temető kapcsán. Az új eseteket – a már korábban publikáltakkal együtt – részletes leírták.¹⁵

Szinte valamennyi 10. és 10–11. századi anyagban – kis százalékban – előfordulnak az ún. jelképesen (inkomplett) trepanált koponyák.¹⁶ Nemeskéri János, Éry Kinga és Kralovánszky Alán 1960-as tanulmánya óta

⁸ *Palaeoserology* című könyvében 15 temető anyagából 683 egyén csontmintájának vércsoportját elemezte a 9. századtól, azonban több temetőt nemcsak a honfoglalás korában használtak, hanem a használatuk átnyúlik az Árpád-korba is (LENGYEL 1975).

⁹ A taxonómiai analízis eredménye együttesen a 10–13. századra vonatkozik (LIPTÁK 1983).

¹⁰ LIPTÁK 1957.

¹¹ ÉRY 1994.

¹² A= Duna–Tisza köze, B= Felső-Tisza-vidék, C= Dunántúl északi és keleti sávja, D= Körös–Maros köze, E= Vág és Nyitra térsége.

¹³ SZATHMÁRY et al. 2008.

¹⁴ JÓZSA 1996.

¹⁵ Lepra: Hajdúdorog–Gyúlás, Püspökladány–Eperjes, Ibrány–Esbóhalom, Sárretudvari–Hízóföld; *tuberculosis*: Homokmégy–Székes, Magyarhomorog–Kónyadomb, Derekegyház–Ibolyásdomb (MARCSIK–MOLNÁR–ŐSZ 2007).

¹⁶ NEMESKÉRI–ÉRY–KRALOVÁNSZKY 1960.

természetesen az esetek száma növekedett.¹⁷ Igen jelentős az algyői 10. századi embertani anyag, ahol elég magas a jelképesen trepanált koponyák száma.¹⁸ A léziók másik típusa az ún. sebészi, amely szintén előfordul a 10–11. századi anyagban.¹⁹

A korszakból összegyűjtött jelképes trepanációkról általában elmondható, hogy a felnőttek koponyatetőin, a *sutura sagittalis* és a *sutura coronalis* találkozásánál, valamint a *sutura sagittalis*hoz közeli területeken találhatóak (a *bregma* és a *vertex* környékén). Feltételezhető, hogy ezek a mesterséges trepanációk nem tumorok, fertőzések vagy traumák következményeiként keletkeztek. Az is bizonyos, hogy a megközelítően ovális vagy szilvamag alakú léziók bemetszései szakszerűségről tesznek tanúbizonyságot.²⁰ Számos kutató jelenlétüket hitvilágbeli összefüggésekkel magyarázza.²¹

6. ÖSSZEGZÉS

Összefoglalva, a békésszentandrásai csontváz a metrikus és morfológiai jellegei alapján nem különül el az Alföld honfoglalás kori népességétől, néhány mongolid jellege a mongolid vagy az európo-mongolid földrajzi változathoz kapcsolja.²²

A csontváz *morfo-metrikus* bemutatása növeli a honfoglaláskor embertani anyagában az európo-mongolid/mongolid típuskör egyéneinek, illetve a jelképesen (többszörösen) trepanált koponyáinak a számát. Úgy tűnik, hogy esetünkben a három beavatkozást különböző időben végezték. Lehetséges, hogy az egyénnek hosszú ideig tartó megbetegedése volt,²³ és a beavatkozásokat gyógyító célból végezhették.

A *clavicula* és a *humerus* morfológiai változata a felső végtag intenzív használatára utal.

Irodalom

- ACSÁDI–NEMESKÉRI 1970 = Acsádi, Gy. – Nemeskéri, J.: *History of Human Life Span and Mortality*. Budapest 1970.
- ALEKSZEJEV–DEBEC 1964 = Алексеев, В. П. – Дебеч, Г. Ф.: Краниометрия. Методика антропологических исследований. Москва 1964.
- BARNES 1994 = Barnes, E.: *Developmental Defect of the Axial Skeleton in Paleopathology*. Colorado 1994.
- BERECZKI–MARCSIK 2005 = Bereczki, Zs. – Marcsik, A.: Trephined skulls from ancient populations in Hungary. *Acta Medica Lithuanica* 12/1 (2005), 65–69.
- DIENES 1975 = Dienes I.: A honfoglaló magyarok és ősi hiedelmeik. In: *Uráli népek. Nyelvrokonaik, kultúra, hagyomány*. Szerk.: Hajdú P. Budapest 1975, 77–108.
- ÉRY 1994 = Éry K.: *A Kárpát-medence embertani képe a honfoglalás korában*. In: Honfoglalás és régészet. Szerk.: Kovács L. [A Honfoglalásról Sok Szemmel I.] Budapest 1994, 217–224.
- FINNEGAN–MARCSIK 1979 = Finnegan, M. – Marcsik, A.: A non-metric examination of the relationship between osteological remains from Hungary representing populations of Avar periods. *Acta Biol* 25 (1979), 97–118.
- JÓZSA 1996 = Józsa L.: *A honfoglaló és Árpád-kori magyarság egészsége és betegségei*. Budapest 1996.
- JÓZSA–FÓTHI 2007 = Józsa L. – Fóthi E.: Trepanált koponyák a Kárpát-medencében (a leletek számbavétele, megoszlás és lelőhelyei). *Folia Anthropologica* 6 (2007), 5–19.
- JÓZSA–FÓTHI 2011 = Józsa L. – Fóthi E.: Kísérlet a középkori trepanációk műtéti technikájának rekonstruálására. *Folia Anthropologica* 10 (2011), 5–17.
- LENGYEL 1975 = Lengyel, I.: *Palaeoserology. Blood typing with the fluorescent antibody method*. Budapest 1975.
- LIPTÁK 1957 = Lipták, P.: Awaren und Magyaren im Donau-Theiss Zwischenstromgebiet. *Acta ArchHung* 8 (1957), 199–268.
- LIPTÁK 1983 = Lipták, P.: *Avars and Ancient Hungarians*. Budapest 1983.

¹⁷ BERECZKI–MARCSIK 2005.

¹⁸ MARCSIK–JUST–SZALAI 2015; VÁRADI et al. 2015.

¹⁹ BERECZKI–MARCSIK 2005; JÓZSA–FÓTHI 2007; JÓZSA–FÓTHI 2011; MARCSIK 2015.

²⁰ VÁRADI et al. 2015, 91–104.

²¹ DIENES 1975, 82–83.

²² LIPTÁK 1983, MARCSIK 2015.

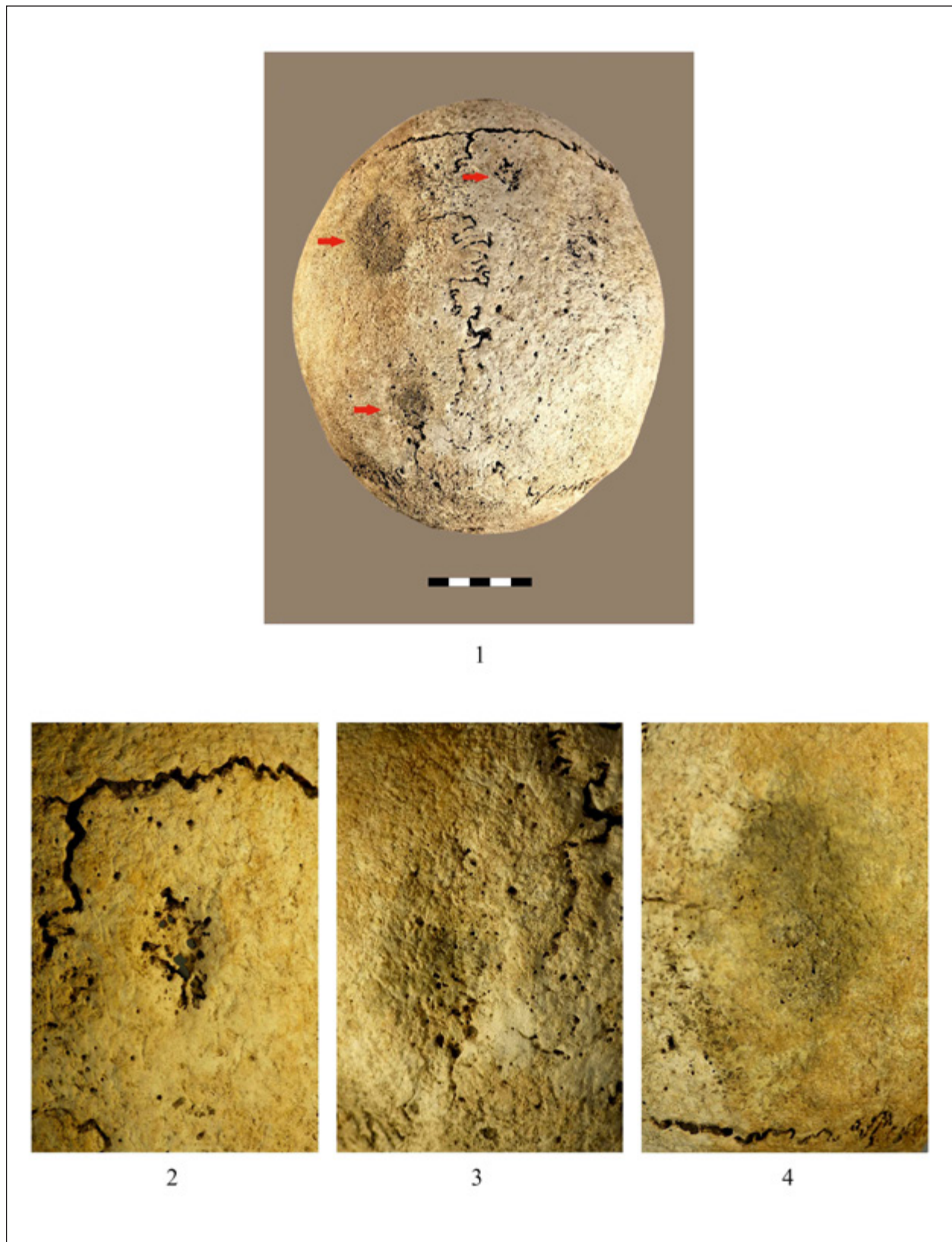
²³ Olyan jellegű megbetegedés, ami a csontokon nem manifesztálódott, az enyhe *degeneratív spondylitis* nem indokolja a beavatkozást.

- MARCSIK 2015 = Marcsik A.: Honfoglalás kori csontvázak Szeged-Öthalom, V. homokbánya területéről. In: Türk A. – Lőrinczy G. – Marcsik A.: *Régészeti és természettudományi adatok a Maros-torkolat nyugati oldalának 10. századi történetéhez*. Szerk.: Lőrinczy G. – Türk A. [Studia ad Archaeologiam Pazmaniensiae 4.] Budapest 2015, 363–369.
- MARCSIK–MOLNÁR–ŐSZ 2007 = Marcsik A. – Molnár E. – Ősz B.: *Specifikus fertőző megbetegedések csontelváltozásai történeti népesség körében*. Szeged 2007.
- MARCSIK–JUST–SZALAI 2015 = Marcsik A. – Just Zs. – Szalai F.: Honfoglalás kori csontmaradványok a Duna–Tisza köze déli területéről (Szeged-Algyő, Sándorfalva-Eperjes). In: Türk A. – Lőrinczy G. – Marcsik A.: *Régészeti és természettudományi adatok a Maros-torkolat nyugati oldalának 10. századi történetéhez*. Szerk.: Lőrinczy G. – Türk A. [Studia ad Archaeologiam Pazmaniensiae 4.] Budapest 2015, 377–418.
- MARTIN–SALLER 1957 = Martin, R. – Saller, K.: *Lehrbuch der Anthropologie*. 1. Stuttgart 1957.
- NEMESKÉRYI–ÉRY–KRALOVÁNSZKY 1960 = Nemeskéri J. – Éry K. – Kralovánszky A.: A magyarországi jelképes trepanáció. *AnthropKözl* 4 (1960), 3–32.
- ORTNER 2003 = Ortner, D. J.: *Identification of Pathological Conditions in Human Skeletal Remains*. Amsterdam–Tokyo 2003.
- SJØVOLD 1990 = Sjøvold, T.: Estimation of stature from long bones utilizing the line of organic correlation. *Human Evolution* 5 (1990), 431–447.
- SZATHMÁRY et al 2008 = Szathmáry L. – Marcsik A. – Lenkei Zs. – Kövári I. – Holló G. – Guba Zs. – Csóri Zs.: Az Alföld népességeinek továbbélése az 1. századtól a 11. századig. In: *Árpád előtt, Árpád után. Antropológiai vizsgálatok az Alföld I–XIII. századi csontvázletein*. Szerk.: Szathmáry L. Szeged 2008, 7–27.
- VÁRADI et al. 2015 = Váradi O. A. – Horváth O. – Marcsik A. – Molnár E. – Pálfi Gy. – Bereczki Zs.: Különleges formájú jelképes trepanációk a Dél-Alföldről. *AnthropKözl* 56 (2015), 91–104.

ANTÓNIA MARCSIK – YVETT KUJÁNI

A human skeleton from the Hungarian Conquest period from Békésszentandrás

The archaeological site named as Békésszentandrás–Homok-hát-dűlő (M44 Motorway) was excavated in 2017, at that same site a human skeleton was unearthed and dated to the Hungarian Conquest period. The deceased was provided with a saber, an iron knife as grave goods, and his horse in the form of a so-called partial horse burial. The paper presents the results of the anthropological analysis of the human remains. The morphologic image of the specimen is Europid-Mongolid (Mongolid). On the top of the skull three different symbolic (*incomplete*) trepanations have been observed.



1. tábla: 1.: Jelképes (inkomplett) trepanációk a koponyatetőn; 2.: Jelképes (inkomplett) trepanáció a jobb oldalon; 3.: Jelképes (inkomplett) trepanáció a bal oldalon a sutura lambdoidea közelében; 4.: Jelképes (inkomplett) trepanáció a bal oldalon a sutura coronalis közelében