

DR. BÁNFALVI GYŐZŐ SÁNDOR PhD

banfalvigyozo@gmail.com

adjunktus (Nyíregyházi Egyetem, Gazdálkodástudományi Intézet, Gazdaságelméleti Intézeti Tanszék)

DR. HABIL. CZIBERE IBOLYA PhD

czibere.ibolya@arts.unideb.hu

intézetigazgató, tanszékvezető, egyetemi docens (Debreceni Egyetem, Politikatudományi és Szociológiai Intézet, Szociológia és Szociálpolitika Tanszék)

A területi egyenlőtlenségeket és a versenyképességet meghatározó társadalmi tényezők Hajdú-Bihar megye térségeiben

The Social Determinants of Territorial Inequalities and Competitiveness in the districts of Hajdú-Bihar County



ABSTRACT

The general approach of an area's social and economic change is often the result of a quantitative assessment of one of its sectors. However, the processes that have taken place can be better captured through a complex index that carries the major economic and social characteristics of the observed area. By compiling such a complex social and economic index we characterize the competitiveness of a region, and regional rankings compiled on the basis of such complex territorial indicators also helped to allocate EU funds in Hungary.

One of the aims of our study is to try to determine the movement of Hajdú-Bihar County and its regions on the map of the relative territorial inequality of the country from the change of regime to the end of the first EU development cycle. We could do this in two major periods. In the first, we examined the period from the change of regime to Hungary's joining

the EU with the help of the categorization of the competitiveness of the regions in Hungary. In the second period we can follow the development of the territorial inequality in Hungary during the first EU development cycle. This observation is based on the values of complex social and economic indicators recorded at the start and the end of this period, and the regional rankings established on the basis of them.

During the whole period examined only little change could be detected in the relative rankings of the counties. For example, Hajdú-Bihar County was the sixth worst-hit Hungarian county in 2007, and at the start of the new EU development cycle (2013) it fell back by one position. Meanwhile, the large territorial inequalities that had previously characterized the country remained and even increased. These are reflected in the increase of territorial inequalities within the counties, thus the territorial inequalities of Hajdú-Bihar County also increased significantly.

The whole period in study is characterized by the growth of territorial inequality, but its tendency is not the same. The polarization within the county started right after the regime change, then accelerated and intensified significantly during the periods. Another important objective of our study is to try to interpret the tendencies in relation to the territorial inequality of Hajdú-Bihar county directly through the change of county-level competitiveness factors.

KEYWORDS

territorial inequalities, competitiveness, social determinants, regional rankings, districts, Hajdú-Bihar County

DOI 10.14232/belv.2020.2.4

<https://doi.org/10.14232/belv.2020.2.4>

Cikkre való hivatkozás / How to cite this article:

Czibere Ibolya – Bánfalvi Győző Sándor (2020): A területi egyenlőtlenségeket és a versenyképességet meghatározó társadalmi tényezők Hajdú-Bihar megye térségeiben. *Belvedere Meridionale* 32. évf. 2. sz. 61–86. pp

ISSN 1419-0222 (print)

ISSN 2064-5929 (online, pdf)

(Creative Commons) Nevezd meg! – Így add tovább! 4.0 (CC BY-SA 4.0)

(Creative Commons) Attribution-ShareAlike 4.0 International (CC BY-SA 4.0)

www.belvedere-meridionale.hu

BEVEZETÉS

A perifériás és félperifériás térségeknek számtalan új jellegű kihívással kell szembenéznük, amennyiben szeretnék felzárkóztatni társadalmukat és gazdaságukat. Miközben a fejlett országok sem tétlenkedhetnek, hiszen az elmúlt évtizedekben bekövetkezett technológiai és társadalmi változások olyan mélységű korszakos átalakulások előfutárai, melyek veszélyeztethetik eddigi gazdasági elsőbbségüket.

Mindez egyáltalán nem újkeltű dolog, hiszen a kapitalista fejlődés több százéves múltját jelentős forradalmi átalakulások jellemzik. Ezen küzdelmek valójában hol a termelés (az ellátmányok), hol pedig a jogosultságok (a társadalmi emancipáció valamely formája) oldalán lettek megvívva. Az ipari forradalom korszaka az ellátmányok forradalmát hozta el számunkra, míg a francia forradalmak a polgári jogok általános európai elterjedését és megerősödését eredményezték. Az út a státusz és az előjogok világából a szerződések (jogok és kötelezettségek) polgári világba vezetett. A polgári társadalom, a tagság világa, melynek külső (laterális) megnyilvánulása nem más, mint a nemzetállamok kialakulása. A jogok emancipációjának más jellegű, belső elterjedése során, első körben általánosan kiterjesztette, majd a lehető legfiatalabb korra helyezte a választójogi gyakorlatot. Ez tehát nem más, mint-hogy a jogosultságok terén a polgári jogok kiegészültek a politikai jogokkal: választójoggal, a szólás és a társulás szabadságával. Európában a 20. század során a jogosultságok sora kiegészült a szociális jogokkal, melyek a polgári és politikai jogok gyakorlását védik meg a gazdasági gyengeség állapotától. (DAHRENDORF 1994).

Polónyi más megvilágításba helyezi a gazdasági és társadalmi fejlődés történelmi útját. Az ipari forradalomban a termelőerők anyagi-technológiai fejlődését látja, míg a humán erőforrások folyamatos fejlődést az oktatás forradalmaként mutatja be. Az elmúlt két századra jellemző robbanásszerű kibocsátás-növekedés, ennek a két forradalomnak egymást gerjesztő hatásra épült. (POLÓNYI 2016).

Egy ország gazdasági állapota és a benne élő humán erőforrás kondíciója között erős kapcsolat áll fent. Vagyis minél nagyobb egy adott ország kibocsátása, gazdagsága (egy főre jutó GDP), annál hosszabb és egészségesebb élet, sőt annál jobb érzelmi jólét (boldogság) jellemzi a benne élőket (DEATON 2017).

A humán erőforrás fejlettségének tehát egyre nagyobb szerepe van a gazdasági növekedésben és a fejlődésben, ezzel együtt az iskolázottság és az oktatás egyre fontosabbá válik, mind az egyéni érvényesülés, mind a társadalmi hasznosság szempontjából (FÉNYES – MOHÁCSI 2019).

Az elmondottakkal szemben meglepően hathat, hogy az emberi erőforrás fejlődése és a gazdasági életben játszott fontos szerepe ellenére a munkajövedelmek reálértéke az 50-es 60-as évben volt a legmagasabb a tőkejövedelmekkel szemben, azóta pedig folyamatosan csökken, és úgy tűnik ez a tendencia az elkövetkező években sem fog megfordulni. Sőt a folyamatok továbbra is erősödni látszanak, mind a globalizáció kiteljesedése, mind pedig a technológiai fejlődés által egyre szélesebb körben lehetővé váló gépesítés, robotizáció következtében. A reálbérek csökkenése alól kivételt képeznek a meritokratikus elven jutott szupermenedzseri fizetések és bónuszok, melyek jellemzően az 1980-as évek óta akár a sokszorosukra is növekedtek (PIKETTY 2014).

Ha van olyan vonás a kapitalizmus fejlődése során, ami végig kísérte fejlődését a kezdetektől napjainkig akkor az a mozgás, nemcsak földrajzi, hanem társadalmi értelemben is (DAHRENDORF 1994). A mozgáson keresztül a távolság társadalmi termékévé vált, a tőke szabadon mozoghat az országhatárokon keresztül, az információk fizikai hordozóktól mentesen áramolnak. A gyors mozgás technikai lehetősége elősegíti a lokális társadalmi és kulturális beágyazódás pusztulását. Azt várnánk, hogy a mozgás ilyen mértékű lehetősége homogenizálni fogja az emberi környezetet és viszonyokat, azonban éppen ellenkezőleg, mint új társadalmi rétegező erő, polarizálja azokat (BAUMAN 2002).

A folyamatok komplexitásának eredményeként a világban végbemenő fejlődés egyenlőtlenül és egyenetlenül zajlik, melyek óriási társadalmi és területi egyenlőtlenségek forrásaivá váltak. Mindezek az összetett folyamatok egyszerre tesznek érvényessé olyan első hallásra talán ellentmondásosnak tűnő kijelentéseket, mint hogy az elmúlt száz évben a szegénység fogságából százmilliók szabadultak ki, miközben a világot soha nem jellemezték még ilyen óriási jövedelmi különbségek (DEATON 2017).

A kapitalizmus így kialakult globális térben bekapcsolódni képtelen lokális terek leértékelődnek (Ray 2001). A globális tér hálózatának centrumai nagy kapcsolatszámú csomópontok, míg perifériái csupán alacsony kapcsolatszámú végpontok. Közöttük a jövedelmek és erőforrások elosztását a hálózattudományokban megszokott hatványfüggvényekkel írhatjuk le, ennek következtében „igazságtalan”, egyenlőtlen eloszlás jellemzi őket (BARABÁSI 2018).

A rendszerváltást követően a globális kapitalista térben végbement magyar gazdasági és társadalmi változások megítélése erősen vitatott témája a társadalomtudománynak. A változások megítélése általában egy adott területi egység ágazatainak kvantitatív megítélésében merül ki. A fejlődés megítélése pedig gyakran egy-egy kiragadott ágazat volumenének változásán keresztül kerül megítélésre. Általánosságban elmondható, hogy ezek a megközelítések, bár a folyamatok a tendenciát minden bizonnyal helyesen írják le, gyakran eltakarják az adott területi egységen belüli jelentős fejlődési egyenlőtlenségeket, esetleges ágazatokon belüli vagy akár ágazatok közötti kvalitatív változásokat. A progresszió megítélésének kérdését tehát érdemesebb valamilyen komplex indexen keresztül mérlegre tenni, amely önmagában hordozza a vizsgált terület gazdasági és társadalmi jellemzőit. Ilyen komplex társadalmi és gazdasági mutatószám előállításával jellemezzük egy térség versenyképességét, amely változásának megfigyelésével jól jellemezhető egy adott térség fejlődése a környezetéhez képest.

Hajdú-Bihar megye versenyképességi vizsgálatán keresztül erre a problémára kívánunk rávilágítani, bemutatva azt is, hogy a megyei versenyképesség mögött milyen komoly, további területi egyenlőtlenségek húzódnak meg, ezzel is aláhúзва az uniós fejlesztési politikai koncepcióban a szubszidiaritás elvének fontosságát. A tanulmány elkészítése során, azzal a feltételezéssel élünk, hogy a versenyképesség mérésére használt komplex mutatószámmal, jól tetten érhető a megyében megvalósult relatív fejlődés mértéke is.

MÓDSZERTAN

A tanulmányban a versenyképesség felmérése a Piramis-modellre épülő komplex versenyképességi értékelés módszerén alapszik. Ezen módszer szerint a versenyképesség kiszámítása harmincöt mutatószám alapján történt, melyek számos kategóriába és két tényezőbe csoportosíthatók¹.

A versenyképesség kiszámításához először ki kellett gyűjtenünk, vagy a kigyűjtésre került alapadatokból származtatnunk kellett a szükséges megyei mutatószámokat a vizsgált időpontokra. Minden egyes versenyképességi szempontból vizsgált megyei mutatószámot egy tízes skálára transzponáljuk úgy, hogy a skála tízes pontjához rendeljük a megyék közül a legmagasabb megyei adatot, a skála nulla értékéhez pedig a legalacsonyabbat². A pontértékek összegezésével jutunk el a versenyképességi alapkategóriák, valamint alaptényezők skálaértékeihez. Végül a versenyképességi komplex mutatószám kiszámításához vettük az alapkategóriák skálaértékének kétszeresét és hozzáadtuk az alaptényezők skálaértékéhez. A kapott megyei versenyképességi mutatószámokat ismét egy tízes skálára transzponáljuk, majd sorrendbe rendezzük őket. A fenti számítási eljárásból kiténik, hogy a műveletek elvégzésével relatív mutatószámokat és sorrendet fogunk kapni, mely az országon belül a megyék egymáshoz képesti versenyképességét fogják tükrözni egy adott időpontban. Hajdú-Bihar megye relatív elhelyezkedését az országos térben, más korábbi tanulmányok segítségével határoztuk meg, így ezt az utolsó transzformációt a tanulmány elkészítése során már nem végeztük el. A megye relatív versenyképességi mutatószámainak vizsgálatával valójában a feltérképezett országos átrangsorolódási folyamatok mögött meghúzódó dinamikára voltunk kíváncsiak, melyre az alapkategóriák és alaptényezők mutatószámainak transzformált és súlyozott összegei alkalmasnak mutatkoztak.

A gazdasági és társadalmi szerkezetet leíró mutatókat a Piramis-modell az alapkategóriák és alaptényezők mellett, **sikerességi faktorok** néven, külön csoportban szerepelteti. A tanulmány szempontjából azonban nincs értelme ezen megkülönböztetésnek, hiszen mind a sikerességi faktorokat, mind az alaptényezőket egyes súllyal kell a versenyképesség szempontjából figyelembe venni, ezért ezeket a mutatókat az alaptényezők között **infrastruktúra és a humántőke** csoportba helyeztük el. Külön kategóriaként történő kezelésnek csak akkor van jelentősége, ha ezzel a kategorizálással megértést elősegítő „lépéselőnyhöz” jutunk.

A vizsgált időszak meghatározásakor figyelembe kellett vennünk, hogy a számunkra hozzáférhető adatbázisok közül melyek jöhetnek számításban. Szempont volt, hogy az időszak kormányzati gyakorlatát lehetőleg egységes gazdaság- és társadalompolitikai paradigmák határozzák meg, valamint, történeti és fejlesztés politikai szempontból jól lehatárolható és lehetőleg lezárt legyen. A kezdő és végső időpontokat illetően törekedtük arra, hogy azok kellően távoliak legyenek egymástól, ezzel kiküszöbölve a prosperitás megítélése szempontjából zavaró trendhatásokat.

A fentieket mérlegelve adatforrásként a TEIR idősoros és interaktív elemzőjét használtuk, valamint felhasználtuk még a KSH területi statisztikai adatbázisát a versenyképességi számítások során. A szükséges adatok legtöbbször a 1996-os és 2012-es években voltak fellelhetőek, így a statikus versenyképességi számítások erre a két évre készültek el.

¹ MAKKAI 2019.

² *Moldvai csángó-magyar okmánytár*. 388–389.

1. ábra: A tanulmány során felhasznált források és azok érvényessége

Megnevezés	Forrás	Módszertan	Érvényesség	
			Terület	Időszak
Megye versenyképesség	Saját kutatás	Piramis-modell	Hajdú-Bihar megye	1996, 2012
Kistérségek versenyképessége	Lukovics, 2008	Piramis-modell	Megyei kistérségek	1998, 2004
311/2007. (XI. 17.) Korm. rendelet	Magyar Közlöny	Komplex területi mutatószám ³	Megyei kistérségek	2007
(290/2014. (IX.26.) Korm. rendelet	Magyar Közlöny	Komplex területi mutatószám ⁴	Megyei járások	2014

(Forrás: Saját, 2019)

A területi egyenlőtlenségek vizsgálatához a megye kistérségeinek, járásainak összehasonlító vizsgálatát végeztük el. Ehhez felhasználásra kerültek a (290/2014. (IX.26.) és 311/2007. (XI. 17.) Kormányrendelet komplex területi mutatószámai által képzett kistérségi és járási ragsorok. Lukovics Miklós tanulmánya, amely az ország kistérségeinek relatív versenyképességi sorrendjét vizsgálja, az általunk is használt Piramis-modell alapján a 1998 és 2004 közötti időszakban, a magyar kapitalizmus konszolidációjától az ország Európai Uniói tagságáig (Lukovics 2008). A könnyebb átláthatóság kedvéért az 1. ábrán összegeztük a jelent kutatásunkhoz felhasznált forrásokat és a hozzájuk tartozó területi és időbeli érvényességeket.

HAJDÚ-BIHAR FEJLETTSÉGE AZ ORSZÁGOS RANGSORBAN

A Hajdú-Bihar megye országos fejlettségi rangsorban elfoglalt helyét a rendelkezésre álló információk alapján, két szakaszra bontva tudtuk vizsgálni. Az első szakasz a rendszerváltás követő kapitalista konszolidációtól az uniós csatlakozásig terjed. Ezt az időszakot a Lukovics-féle versenyképességi elemzések⁵ alapján végezhető el, mely a kistérségek kategorizálásán keresztül a térségeket jellemző minőségi változásokra koncentrálnak. Az időszakban az ország térségeire jellemző versenyképességi viszonyok változásáról azonban számszerűsíthető következtetéseket nem tudunk levonni (*rangsor változásának nagysága, versenyképességi mutatószám értékek*). Az elvégzett elemzésből azonban láthatjuk, hogy Hajdú-Bihar megye 9 kistérségéből 4 versenyképessége hátrébb sorolódott ebben az időszakban, a többi relatív versenyképesség tekintetében megőrizte korábbi pozícióját (LUKOVICS 2008).

Hajdú-Bihar megye fejlettségének relatív, országos rangsorban elfoglalt helyének vizsgálatában a második időszak az első uniós fejlesztési ciklus időszakát öleli fel. Ezen időszak

³ Kiszámításának módszertani leírását a 311/2007. (XI.17.) Korm. rendelet tartalmazza.

⁴ Kiszámításának módszertani leírását a 290/2014. (IX.26.) Korm. rendelet tartalmazza.

⁵ Lukovics Miklós és Kovács Péter 2008-ban publikált kutatása, mely az általunk is használt Piramis-modell segítségével meghatározta az ország kistérségeinek 2004-es versenyképességi ragsorát, majd a kapott eredmények klaszter elemzését követően a kistérségeket a fejlettségükre utaló öt kategória segítségével jellemezték. A létrehozott kategóriák: a *tudást létrehozó városi*, a *tudást alkalmazó városi*, a *tudást alkalmazó vidéki*, a *neofordista városi* és a *neofordista vidéki*.

bizonyos szempontból könnyebb helyzetben vagyunk, hiszen mind a kezdeti (2007) mind a végső időpontban (2014) teljes, az ország összes térségét felölelő számszerű adatokkal rendelkezünk. Az összehasonlítást azonban megnehezíti, hogy a két időpontban nem azonos módszertannal történt az adatok felvétele és kiértékelése. Az összehasonlíthatóság érdekében ezért utólagos kalkulációkra⁶ van szükségünk, a megyék összehasonlítása az egy térségi szintre jutó átlagos rangsor értékek alapján történt, ahol N megye térségeinek száma, és R az adott térséghez (kistérség, járás) tartozó országos rangsor értéke.

$$k_{\text{átl}} = \frac{\sum_{i=1}^n k_i}{n}$$

A megyék fejlettségi sorrendjében a Hajdú-Bihar megye pozíciója 2007-ben a hatodik volt, ez azt jelenti, hogy az ország 20 megyéjéből (19 megye és Budapest) Hajdú-Bihar megye 2007-ben a hatodik legrosszabb helyzetben lévő megyének számított. Ugyanezen számítás alapján 2014-ben a megye egy pozíciót rontott, és az ötödik legkisebb átlagos rangsor értékkel rendelkező az ország megyéi között.

2. ábra: Hajdú-Bihar megye elfoglalt helye a komplex területi mutatószámok alapján összeállított országos rangsorban 2014-ben

	2014	2007	Változás	Gyengülés	Erősödés
Bács-Kiskun	6	8	-2		
Baranya	8	3	5		
Békés	9	4	5		
Borsod-Abaúj-Zemplén	2	1	1		
Budapest	20	20	0		
Csongrád	11	9	2		
Fejér	14	15	-1		
Győr-Moson-Sopron	18	17	1		
Hajdú-Bihar	5	6	-1		
Heves	10	11	-1		
Jász-Nagykun-Szolnok	3	7	-4		
Komárom-Esztergom	17	18	-1		
Nógrád	4	5	-1		
Pest	19	19	0		
Somogy	7	10	-3		
Szabolcs-Szatmár-Bereg	1	2	-1		
Tolna	12	12	0		
Vas	15	14	1		
Veszprém	16	16	0		
Zala	13	13	0		

(Forrás: Nemzeti Jogszabálytár 2007, Magyar Közlöny 2014 - Saját szerkesztés)

⁶ Míg 2007-es kormányrendelet a komplex mutatószámokat a kistérségekre (174 db), megyékre és a régiókra is bemutatta, addig a 2014-es kormányrendelet csak a járások (198 db) szintjén közölte azokat. Továbbá a 2014-es módszertanból kimarad a térségek komplex területi mutatószám értékeinek végső, 5-ös skála történő transzponálása is, így azok nominálisan sem összevethetőek a 2007-es adatokkal.

Miközben a komplex mutatószámokkal kifejezett megyék közötti fejlettségi sorrendben jelentős átrendeződéseket tapasztaltunk (2. ábra), addig a megyei térségek⁷ között a komplex területi mutatószámok országos egyenlőtlensége (Hoover-index) 6 százalékot romlott⁸ 2007 és 2014 között. Az első uniós fejlesztési ciklusban felhasznált források átrendezték megyék közötti fejlettségi rangsort, eközben megmaradtak, sőt növekedtek az országot korábban jellemző nagy területi egyenlőtlenségek.

A MEGYEI VERSENYKÉPESSÉGI ALAPKATEGÓRIÁI⁹

A megye versenyképességének kiszámítását az alapkategóriákkal kezdjük. A vizsgálat első csoportjába a **jövedelmek** tartoznak. Láthatjuk, hogy a vizsgált időszak végére megyében jelentősen megnövekedtek az egy főre jutó jövedelmek, hiszen az egy lakosra jutó személyi jövedelemadó több mint háromszorosára növekedett a vizsgált időszak végére. A jelentős növekedés ellenre 2012-ben a megyei egy főre jutó éves nettó átlagjövedelmek csupán az országos átlag közel 60 százalékét érték el, mely a 2000-es évek elejei 50 százalék körüli értékhez képest apróbb javulást jelent.¹⁰

Ellenben a megye jövedelmi helyzete a versenyképességi tényezők alakulásának szempontjából egyértelműen romló tendenciát mutat. Az *egy lakosra jutó személyi jövedelemadó* befizetések skálaértékei alapján elmondhatjuk, hogy Hajdú-Bihar megye 1996-ban is a legrosszabbul teljesítő megyék között volt. A helyzeten 2012-re sem sikerült változtatnia, hiszen a megye skálaértéke változatlanul 1,6-et mutatott. Ezzel szemben az *egy lakosra jutó GDP*-hez tartozó megyei skálaérték tekintetében jelentős romlást tapasztalhatunk, az 1996-os 1,74-hez képest a vizsgált időszak végére 1,18-ra csökken. A vizsgált időszakban a kibocsájtás jelentős relatív csökkentése prognosztizálja, hogy a munkahatékonyság területén is csökkenő skálaértékekre számíthatunk.

Vizsgáljuk meg az alapkategóriák következő csoportját, a **munkatermelékenységet** és a hozzá köthető mutatókat. Ebben a csoportban három indexet találunk, valamennyi a területi egységre eső egységnyi kibocsájtással kapcsolatos. Az első munkatermelékenységi mutató a *megye bruttó kibocsájtását* (GDP) fejezi ki a *foglalkoztatottak arányában*, ennek skálaértéke 2,4-ről 2,02-re csökkent. A második index az *egy alkalmazottra jutó hozzáadott értéket* fejezi ki az *ipari szektorban*. A mutatóhoz tartozó skálaérték ebben az esetben is jelentősen csökkenést mutat. A 1996-os 3,07-hez képest 2,42-re zsugorodott. Az *egy adózóra jutó nettó jövedelmekhez* tartozó értékek pedig 1,82-ről 1,43-ra csökkentek. Láthatjuk, hogy ezen a területen mind a három esetben jelentős relatív csökkenést könyvelhet el a megye versenyképessége.

A következő csoport az alapkategóriák között a **foglalkoztatottság**, melynek kifejezésre az alábbi mutatókat használtuk fel: *foglalkoztatottsági ráta*, *munkanélküliségi ráta*, *a személyi jövedelemadót fizetők aránya*. A foglalkoztatottsági ráta alacsony 1996-os skálaértéke (2,5) enyhén tovább csökkent (2,35) az vizsgált időszak végére. Miközben a munkanélküliséget jellemző

⁷ 2007-ben kistérségek, 2014-től járások.

⁸ 2007-ben a kistérségek komplex területi mutatószámai között mérhető területi egyenlőtlenség 17 százalékos volt. 2014-re a járások között mért egyenlőtlenség 21 százalékra növekedett.

⁹ A vizsgálat összefoglaló táblázata 2. mellékben található táblázatban található meg.

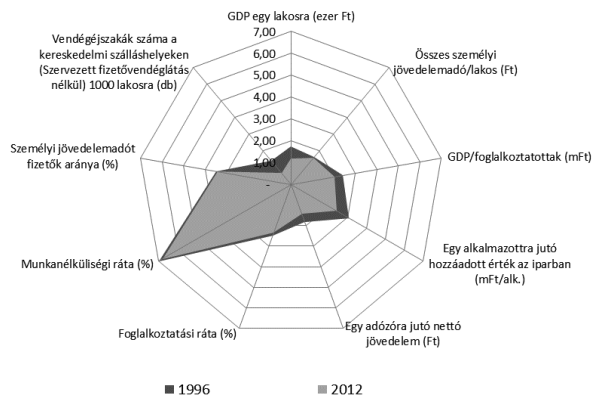
¹⁰ Az országos éves nettó átlagjövedelem 2012-ben 994 876 forint volt, a megyei 583 576 forinttal szemben. 2004-ben az országos átlag 730103 forint, míg megyei 360.273 forint volt (Eurostat, 2013).

értékek szintén enyhén csökkenő tendenciát mutattak 7-ről 6,8-ra. Ez azt jelenti, hogy miközben a foglalkoztatás a megyében a kiválasztott időszakban nem bővült, közben a munkanélküliség mértéke enyhén visszább szorult. A foglalkoztatottság bővülésének elmaradása mutatkozik meg a harmadik relatív tényező esetében is, ahol *személyi jövedelemadót fizetők arányához* tartozó skálaértékek (3,4) esetében is stagnálást tapasztaltunk.

A *globális integráltság és nyitottság* jellemzése az alapkategóriák között is kifejezésre jut. Ez a dimenzió az *egy lakosra jutó exportértékesítés nettó árbevételével*, és az *egy lakosra jutó ipari export mértékével* jellemezhető. Sajnos a mutatók tekintetében a TEIR és a KSH adatbázisai nem rendelkeztek kellő információkkal, így tanulmányunk elkészítése során az *ezer lakosra jutó külföldiek által a kereskedelmi szálláshelyeken eltöltött vendégéjszakák* értékeivel számoltunk. Ezen mutató kapcsán sem mondhatunk mást, mint a korábbi esetekben: az vizsgált időszakban a javuló tendenciák ellenre (22-szeres növekedés), a versenyképesség szempontjából az index skálaértékei erős csökkenést mutatnak, 1,39-ről 0,68-ra esetek vissza.

Ezzel a versenyképességi alapkategóriák körébe tartozó mutatók végére érkeztünk, a versenyképesség szempontjából, szükséges tizenkét mutatóból kilencet tudtuk előállítani. A versenyképességi alapkategóriák skálaértékeit a 3. ábrán egy sugár-diagramm segítségével összegeztük. Jól látható, hogy a vizsgált időszak végének értékei által határolt felület kisebb terület foglal el. Azt mondhatjuk, hogy az alapkategóriák szempontjából Hajdú-Bihar megye versenyképessége 2012-ben gyengébb teljesítményt mutatott országos kitekintésben, mint 1996-ban. Az alapkategóriák elemzéséből az is világosan látszik, hogy a rosszabb eredmények nem a stagnálás vagy a fejlődés hiányának következményei. Számos esetben azt tapasztaltuk, hogy a megye jelentősen javuló mutatói ellenére végül mégis rosszabb skálaértéket vett fel a 2012-ben egy adott kategóriában, mint azt 1996-ban tette. Ez jelenséget egyszerűen úgy is megfogalmazhatjuk, hogy a Hajdú-Bihar megyei fejlődés a vizsgált időszakban versenyképességi alapkategóriák terén nem volt elegendő, elmaradt az országos átlagtól.

3. ábra: A versenyképesség alapkategóriái Hajdú-Bihar megyében 1996-ban és 2012-ben



(Forrás: TEIR, KSH, saját szerkesztés, 2019)

A MEGYEI VERSENYKÉPESSÉGI ALAPTÉNYEZŐI¹¹

A tanulmány következő részében a versenyképesség 23 alaptényezőjén keresztül követjük nyomon Hajdú-Bihar megye versenyképességének további alakulását 1996 és 2012 között. Az alaptényezők első csoportjába a *kutatásfejlesztéssel (K+F)* kapcsolatos mutatók tartoznak. Ebben a csoportban mindössze 3 tényezőt vizsgáltuk a megyében: *a kutatásfejlesztéssel foglalkozók számát, a tudományos fokozattal rendelkezők számát és a K+F ráfordítások GDP arányát.* A kutatásfejlesztéssel foglalkozók száma lényegében nem változott 1996- hoz képest, akkor 1350 főt számlált, míg 2012-ben 1366 főt. A tudományos fokozattal rendelkezők száma azonban megkétszereződött az évek során, a kezdeti 569 főről 2012-re 1259 főre növekedett. Ennek ellenére a skálaértékek lényegében változatlanok maradtak, az első esetben 1,12-ről 0,93 csökkent, míg a második esetben 1,55-ről 1,6-ra emelkedett. A kutatásfejlesztésre szánt GDP arányos források 0,67 százalékról 2,1 százalékra, több mint háromszorosukra ugrottak. Ezzel a tényezőhöz tartozó skálaérték 5,49-ről a maximális 10-re növekedett, vagyis Hajdú-Bihar megye 2012-ben a kutatásfejlesztésre szánt GDP arányos források tekintetében az országban a legkiemelkedőbb megyék közé tartozott. A kigyűjtött adatok alapján azt mondhatjuk, hogy a kutatásfejlesztés területén jelentősen javult a megye helyzete. Azonban az adatok értékeléskor azt is figyelembe kell vennünk, hogy az eredmény jobbra egy szereplőnek köszönhető, a tudományos és oktatási szempontból országos jelentőséggel bíró Debreceni Egyetemnek.

Az alaptényezők szempontjából a következő csoportba a *kis- és középvállalkozások* helyzetét jellemző mutatók kerültek. A megyében működő vállalkozások 1000 lakosra jutó száma közel a kétszeresére növekedett. Ez relatív értelemben is jelentős volt, hiszen a mutatóhoz tartozó skálaérték 1,76-ről 2,66-ra növekedett. A vizsgált időszakban a vállalkozásokon belül az 10-50 főt foglalkoztató kisvállalkozások száma is a kétszeresére bővült, a skálaérték itt is jelentősen gyarapodott 0,8-ről 2,09-re változott. A regisztrált jogi személyiségű társaságok ezer főre jutó száma a megyében 7,93 darabról 18,36 darabra ugrott, míg skálaérték 0,52-ről a tízszeresére 5,04-re. A megyében a kis- és a középvállalkozások terén tapasztalható jelentős bővülés a társas vállalkozások gyakoriságát növelte (arányuk megkétszereződött a vállalkozások között), azonban ez az arány országos kitekintésben nem bizonyult rendhagyónak, hogy a mutatóhoz tartozó skálaérték 2,95-ről 2,58-ra esett vissza az időszak végére.

A rendszerváltás után megvalósuló gazdaságpolitikai gyakorlat nagy hangsúlyt fektetett a *külföldi működő tőke beáramlásának* ösztönzésére. Szándékait tekintve Hajdú-Bihar megye sem volt kivétel ez alól. A kigyűjtött adatok alapján azt mondhatjuk, hogy megyébe áramló ezer lakosra jutó külföldi tőke látványosan növekedett (*142 ezer forintról 359 millió forintra*) a vizsgált időszakban, azonban a skálaértékekből világosan látszik az is, hogy az országon belül nem Hajdú-Bihar volt a külföldi befektetések legkedveltebb célpontja (a skálaérték a 2,02-ről 0,36-ra esett vissza). Az adatokból látszik az is, hogy a befektetői kör sem tudott jelentősen bővülni, sőt inkább egyfajta koncentráció jellemezhető, mivel az ezer lakosra jutó külföldi érdekeltségű vállalkozások száma 0,71-ről 0,58-ra csökkent, míg a hozzá tartozó skálaérték 0,43-ról 0,1-re zuhant. A létrejött külföldi vállalkozásokban az ezer lakosra jutó külföldi tőkerész nagysága 85 ezer forintról 360 ezer forintra növekedett, a skálaérték pedig 1,26-ről 0,36-ra csökkent. A kapott

¹¹ A vizsgálat összefoglaló táblázata 2. mellékben található táblázatban található meg.

eredményekből arra a következtetésre juthatunk, hogy Hajdú-Bihar megyében a külföldi beruházások a vizsgált időszak végére jellemzően tisztán külföldi tulajdonú cégeket eredményeztek.

A megyei **infrastruktúra és humántőke** fontos hatással van a versenyképesség alakulására. Az alábbiakban az alaptényezőknek erre a csoportjára fogunk koncentrálni.

A humántőke változásának hatását a megye versenyképességére az *öregedési ráta* és a *40-59 éves korosztályban a korhatár alatti nyugdíjasok arányával* jellemeztük.

A megyében lezajlott demográfiai változások erőteljesen az *öregedés* irányába hatottak a vizsgált időszakban. A megyében a 60 év feletti aránya 17,73 százalékról 21,63 százalékra növekedett, miközben a 14 év alattiak aránya 19,25 százalékról 14,87 százalékra csökkent (TEIR, 2012). Ennek megfelelően az öregedési indexhez tartozó skálaérték 1996 és 2012 között 1,06-ról 3,09-re emelkedett.

A *korhatár alatti nyugdíjasok aránya a 40-59 éves korosztályban* jelentősen, 72 százalékkal csökkent az időszak végére. A mutatóhoz kapcsolódó skálaértékek pedig 7,66-ról 5,78-ra csökkentek.

A megyei infrastruktúrát jellemző mutatók közül először az *egy kilométer ivóvízhálózatra jutó közüzemi szennyvíz csatornahálózat arányát* vizsgáltuk meg. Ez az arány az időszakban megháromszorozódott, a fejlesztések mértéke más megyékhez képest sokkal intenzívebb volt, hiszen a mutatóhoz tartozó skálaérték jelentős javulást mutat, 1,3-ról 6,67-re emelkedett.

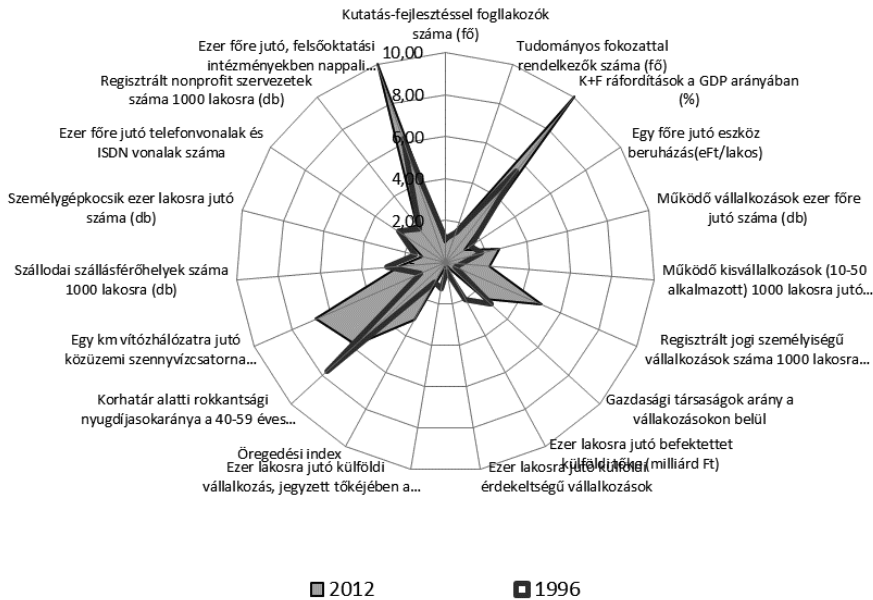
Szállodai szállásférőhelyek ezer lakosra jutó száma is megkétszereződött 2012-re Hajdú-Bihar megyében, azonban ez gyarapodás a kapcsolódó skálaérték mérsékelt csökkenésre (*2,82-ről 2,22-re*) volt csak elegendő.

Hasonló helyzet jellemezte az *ezer lakosra jutó személygépkocsik számát* és az *ISDN vonalak és telefonvonalak ezer lakosra jutó száma*, ahol a mutatók szintén növekedtek, azonban a skálaérték ezekben az esetekben is enyhe csökkenést mutatott (a személygépkocsik esetében 1,4-ről 1,17-re, míg az ISDN vonalaknál 2,68-ról 2,58-ra).

A mutatók elemzéséből levonhatjuk azt a következtetést, hogy a megye versenyképessége az infrastruktúra és a humántőke kapcsán, legfőképpen a szennyvízelvezetés és a vezetékes ivóvíz szolgáltatás terén történt jelentős bővülésnek köszönhetően, kedvezőbb helyzetbe került.

Intézmények és a társadalmi tőke tekintetében az alábbi mutatók álltak rendelkezésre a vizsgálat során a *nonprofit szervezetek ezer lakosra jutó száma* és a megyében lakóhellyel rendelkező *felsőfokú intézményben nappali tagozatos hallgatók ezer lakosra jutó száma*. A nonprofit szervezetek száma megfelelően növekedett 1996-hoz képest a megyében, ennek ellenére a mutatóhoz tartozó skálaérték 1,99-ről 2,24-re növekedett 2012-re. Az ezer főre jutó felsőoktatásban tanuló nappali tagozatos és egyben megyei lakos hallgatók száma 20,27-ről 22,72-re emelkedett, mely más megyékhez képest kiemelkedően magas skálaértéket (10,00) eredményezett Hajdú-Biharnak a vizsgált időszak végére. A megye versenyképessége az intézmények és a társadalmi tőke tekintetében az említett időszakban javult, azonban a javulás teljes egészében a megye felsőoktatási intézményeihez, legfőképpen a Debreceni Egyetemhez volt köthető.

4. ábra: A versenyképesség alaptényezői Hajdú-Bihar megyében 1996-ban és 2012-ben



(Forrás: TEIR, KSH, saját szerkesztés, 2019)

Ezzel az alaptényezők mutatószámainak a végére értünk, a rendelkezésre álló adatbázisok segítségével a 23-ból 19 alaptényezőt sikerült előállítani. Az alaptényezők skálaértékeit a továbbiakban csak össze kell adni, mivel a megye versenyképességi mutatójában az alaptényezők egyszeres súllyal szerepelnek. A megye versenyképességére az alaptényezők terén kapott érték a 1996-ban 44,57, míg 2012-ben 60,65, ez azt jelenti, hogy az alaptényezők tekintetében a megye versenyképessége jelentősen javult. A javulás tényét jól szemlélteti a 4. ábra, ahol az alaptényezők skálaértékei lettek ábrázolva. Az értékek által körül zárt terület 2012-ben szemmel láthatóan nagyobb felületet képez, mint azt 1996-ban tette.

Az elvégzett teljes vizsgálattal az volt a célunk, hogy megítéljük Hajdú-Bihar megye versenyképességének változását 1996 és 2012 között. A megye teljes versenyképességi mutatóját a korábban kiszámított és kétszeres súllyal vett alapkategóriák és az alaptényezők értékeinek összegeként kapjuk meg. A teljes versenyképességi mutatószám értéke (a fellelhető adatok alapján) 1996-ban 94,64, míg 2012-ben 104,5-re volt. A megye tehát közel 10 százalékos növekedést korábbi önmagához képest az egyes mutatók kapcsán származtatott skálaértékek tekintetében. Az elért javulás a módszertani részben befejező transzponálás elmaradása miatt, valamint a többi megyei eredményeinek ismerete nélkül, közel sem jelenti azt, hogy Hajdú-Bihar megye előkelőbb helyre sorolódott volna a megyék országos rangsorban, inkább arra következtethetünk, hogy az időszakban elért fejlődés az országos rangsorolás tekintetében stagnálást eredményezhetett.

Ellenben az elemzésből világosan láthatjuk, hogy ez a javulás csak az alaptényezőknek köszönhetően valósulhatott meg, azon belül a Debrecenben található felsőoktatási intézményekhez kapcsolható mutatóknak. Ebből már sejtető, hogy a fejlődés a megyében nem egyenletesen valósult meg, mely indokolttá teszi, hogy vizsgáljuk meg, a kiválasztott időszakban milyen területi egyenlőtlenségek jellemezték Hajdú-Bihar megyét. A következő fejezetben ennek a kérdésnek próbálunk utána járni.

EGYENLŐTLEN FEJLŐDÉS A MEGYE TÉRSÉGEI KÖZÖTT

Az alapkategóriák és az alaptényezők mutatószámainak a vizsgálata azt a gyanút körvonalazta a számunkra, hogy a versenyképesség növekedése, ezáltal a fejlődés nem volt homogén a megyében, hanem az azt alkotó kisebb területi egységekben, a kistérségek és járások tekintetében, eltérő módon valósult meg. A Hajdú-Bihar megyei kistérségek felsorolását és azok kategorizálását az 5. ábra tartalmazza. A kategorizálás graduális jellege miatt a kirajzolódó mintázat tekinthető egyben a megyei kistérségek fejlettségére vonatkozó területi egyenlőtlenség ábrázolásának is.

5. ábra: Hajdú-Bihar megye kistérségeinek kasztterezése versenyképességük alapján 2004-ben, valamint versenyképességük változása alapján 1998 és 2004 között

Sorszám	Kistérségek	Versenyképességi klaszterbesorolás (1998)	Versenyképességi klaszterbe történt besorolásának változása	Relatív versenyképességének változása
1	Debreceni	Tudást alkalmazó városi	Nem változott	Nem változott
2	Balmazújvárosi	Neofordista vidéki	Nem változott	Nem változott
3	Berettyóújfalui	Neofordista vidéki	Nem változott	Nem változott
4	Derecske-Létavértesi	Neofordista vidéki	Nem változott	Nem változott
5	Hajdúböszörményi	Neofordista vidéki	Nem változott	Romlott
6	Hajdúhadházi	Neofordista vidéki	Nem változott	Romlott
7	Hajdúszoboszlói	Tudást alkalmazó vidéki	Romlott	Romlott
8	Polgári	Neofordista vidéki	Nem változott	Nem változott
9	Püspökladányi	Neofordista vidéki	Nem változott	Romlott

(Forrás: Lukovics, 2008 – Saját szerkesztés)

Lukovics kutatási eredményei szerint a megye egyetlen fejlett, tudást alkalmazó városi kistérsége a Debreceni kistérség. Ez visszaigazolja az általunk korábban megfogalmazott gyanút, Debrecennek a megye a versenyképességében betöltött kiemelt szerepét.

A megyei kistérségek fejlettségi sorrendjében második helyen találjuk tudást alkalmazó vidéki kistérségként a Hajdúszoboszlói kistérséget. Azonban a kistérségek 1998 és 2004 közötti versenyképességi besorolásának változását bemutató vizsgálata alapján azt mondhatjuk, hogy Hajdúszoboszlói kistérség volt a megyében az egyetlen, amelynek a besorolása romlott az uniós csatlakozás idején (LUKOVICS 2008).

A fennmaradó hét megyei kistérség mind „neofordista” jelzővel illelhető, tehát versenyképességük alapján elmaradottabb, leszakadó kistérségnek számít az országban. Ezek közül az egyetlen városi jellegű, a megyeszékhely közvetlen szomszédságában lévő Hajdúböszörményi kistérség. A legrosszabb helyzetben lévő, *neofordista vidéki* kistérségek a Balmazújvárosi, Berettyóújfalui, Derecske-Létavérsesi, Hajdúhadházi, Polgári és Püspökladányi kistérségek.

A kistérségek versenyképességének ötfokozatú kategorizálása betekintés engedett látni a megyén belüli területi egyenlőtlenségi viszonyokban, megerősítette korábbi gyanúnkat mind a kistérségek közötti jelentős különbségek terén, mind pedig a megye sajátos fejlődéséről, mely az országos rangsorban az előretöréshez nem, csupán a pozíciójának megőrzéséhez elegendő. Továbbá a fenti vizsgálatok időpontjának vége (2004) nem esik egybe az általunk vizsgált időintervallummal (2012). Ahhoz, hogy minden kérdésünkre választ kapjunk további információkkal is fel kell kutatnunk, melyek pontosabban írják le a versenyképesség megyén belüli változásának dinamikáját, valamint információkkal szolgálnak az első uniós fejlesztési ciklus időszakáról is.

Az uniós fejlesztési ciklusokat előtt – *a források allokációjának és a létrejött fejlesztések eredményességének mérését segítő* – a térségek¹² gazdasági és társadalmi jellemzőinek komplex fejlettségi mutatója alapján a kormányzat fejlettségi rangsorrendet készített. A felállított rangsorban (3. melléklet) a térség rangorszama a komplex mutatószámának nagyságára utal, ezzel pedig a fejlettségi szintjére. Tehát minél alacsonyabb a pozíciója egy kistérségnek annál fejletlenebb, minél magasabb a pozíciója, annál fejlettebb.

A kormány 2007-es kistérségi rangsorrendje alapján a megye egyetlen *komplex programmal fejlesztendő kistérsége* az akkor 29 települést magába foglaló Berettyóújfalui kistérség volt, mely az országos rangsorban a 17. legrosszabb helyzetben lévő térségnek számított. A *leghátrányosabb helyzetű kistérségek* közé sorolták a megyei további négy kistérségét, így a Püspökladányi, Balmazújvárosi, Hajdúhadházi és a Derecske-Létavérsesi kistérséget. Ezek a kistérségek rangsorban a 34-42. találhatók, tehát az ország kistérségeinek legfejletlenebb negyedében. Valamivel jobb helyzetben, de még mindig a hátrányos helyzetű térségek közé sorolták a Polgári és a Hajdúböszörményi kistérséget, ezen a térségek pozíciója a rangsorban még mindig igen alacsony értéket mutat (64. és 90.), a magyarországi kistérségek fele fejlettebb volt náluk 2007-ben.

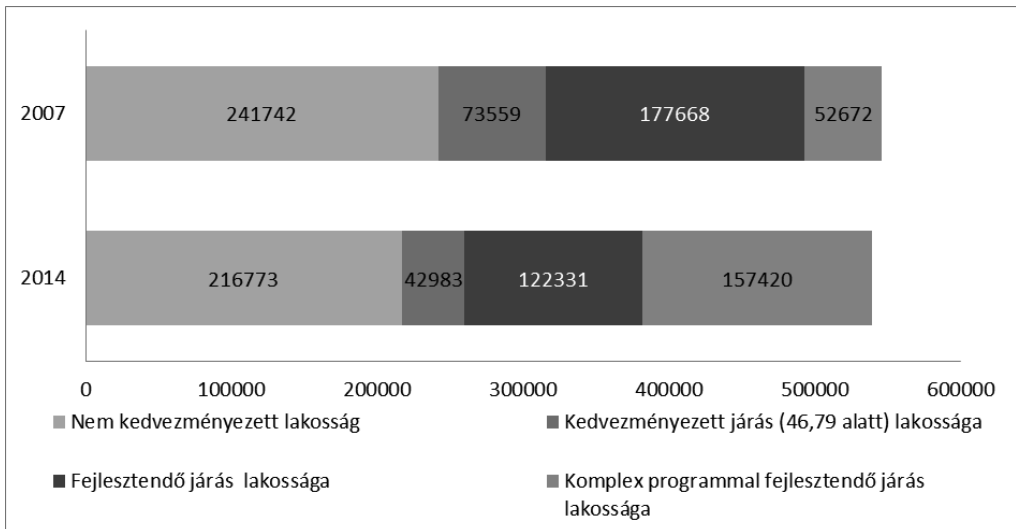
A fennmaradó két kistérség a Hajdúszoboszlói és a Debreceni, ahol a hajdúszoboszlói 128., míg a debreceni a 139. helyen szerepel a kistérségi rangsorban, tehát ez a vizsgálat is megerősíti a Debreceni kistérség kiemelt szerepét.

A második uniós fejlesztési ciklust megelőzően 2013-ban újból elvégzett vizsgálat során a 2007-es kistérségek helyett a közigazgatási reform keretében bevezetésre került 195 járás lett a vizsgálat tárgya. Hajdú-Bihar megye szempontjából ez azt jelentette, hogy a korábbi 9 kistérség helyére 10 járás került. Új területei egységként jelent meg a Nyíradonyi járás, mely korábban nem létezett, a Polgári kistérség átalakult és Hajdúnánás település csatlakozásával Hajdúnánási járásként élt tovább. De jelentős változáson ment keresztül a Derecske-Létavérsesi, Hajdúböszörményi, Hajdúszoboszlói, Püspökladányi kistérség is. A kistérségeknek

¹² 2007-ben az ország 174 kistérségeiről (290/2014. (IX.26.) Kormányrendelet), 2013-ban az ország 198 járásáról (290/2014. (IX.26.) Kormányrendelet).

csupán a kisebbik része ment keresztül apróbb változtatásokon: ezek a Debreceni, Balmazújvárosi és Berettyóújfalui kistérség. Összességében tehát azt mondhatjuk, hogy a 2013-as vizsgálat a 2007-essel való közvetlenül nem összehasonlítható ahhoz, hogy lemérjük az eltelt időszakban a megyében végbement fejlődést az alábbi mindkét korábbi elemzésben fellelhető kategóriák (*Komplex programmal fejlesztendő térség, Fejlesztendő térség, Kedvezményezett térség és Nem kedvezményezett térség*) mögé vontuk össze a megye térségeiben élő lakosságot, a kapott eredmények a 6. ábrán találhatóak.

6. ábra: Hajdú-Bihar megye különböző fejlettségű térségeiben élő lakosság megoszlása 2007-ben és 2014-ben



(Forrás: Nemzeti Jogszabálytár 2007, Magyar Közlöny 2014)

A 3. melléklet legszembevetőbb eredményei, hogy míg 2007-ben csupán egy komplex programmal fejlesztendő területi egysége volt a megyének, addig 2013-ban már négy járás is ebbe a kategóriába lett besorolva. Továbbá míg 2007-ben a megye két kistérsége számított *nem hátrányos helyzetűnek*, addig 2013-ra már csupán egy ilyen térség volt a megyében, a Debreceni járás. A 6. ábrán láthatjuk, hogy a megyében közel 6 százalékkal növekedett a kedvezményezett térségekben lakók aránya. A komplex programmal fejlesztendő térségekben lakók létszáma pedig megháromszorozódott 2014-re.

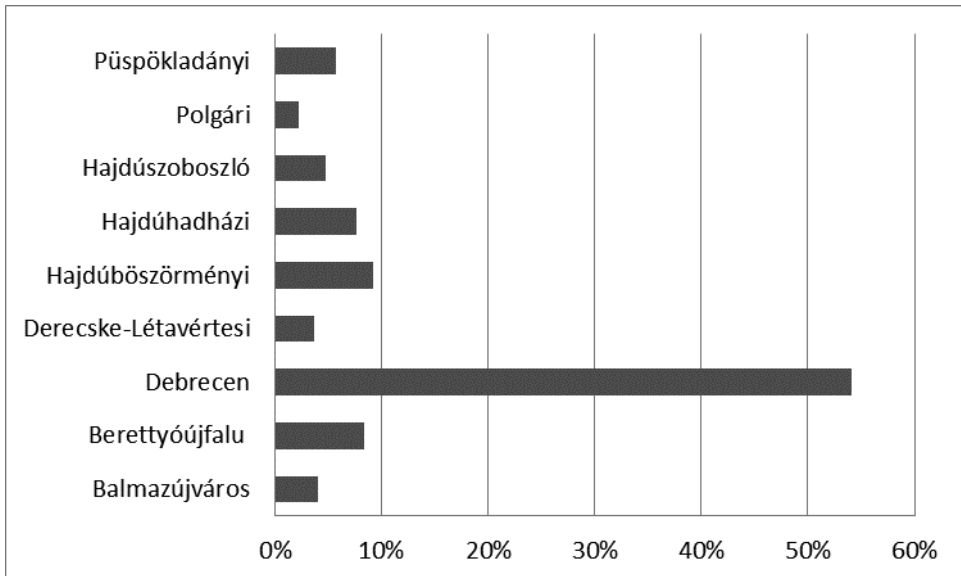
A fejlődés tehát nem azonos mértékben következett be a megye egyes területei, sőt az időszak során bekövetkezett fejlődés, még erősebben polarizálta Hajdú-Bihar megyét. Ezt a fejlődési egyenlőtlenséget a közigazgatási reform a települések átcsoportosításával statisztikailag még inkább a felszínre hozta.

A 2007-2013-AS UNIÓS FEJLESZTÉSI CIKLUS

Hajdú-Bihar megye térségi egyenlőtlenségeinek vizsgálata megmutatta, hogy a megyében a vizsgált időszakban egy sajátos fejlődés zajlott le. A legerősebb fejlődést mutató térség Debrecen. A megye többi térsége ettől jóval elmaradva, különböző mértékű fejlődést produkál, melynek következtében a megye területi egyenlőtlensége egyre nagyobb polarizációja felé mutat. Az erősödő polarizáció egyik lehetséges okozója lehet a megyében lezajlott területfejlesztési gyakorlat egyenetlen megvalósulása. Magyarország uniós csatlakozását követően a magyar fejlesztéspolitikát teljes mértékben a projekttesedés jellemezte (CZIBERE – KOVÁCH 2013). A fejlesztési ciklus gyakorlati megvalósulása, így jól nyomon követhető a megyei nyertes pályázatok vizsgálatával. A tanulmányunk jelen részében arra kívántunk választ kapni, hogy a megyében tapasztalt területi egyenlőtlenségek erős polarizációja, mennyiben érhető tetten az első uniós fejlesztési ciklusban megvalósult gyakorlatban. Ennek igazolására kigyűjtöttük az EMIR¹³ adatbázisából a 2007–2013 között Hajdú-Bihar megyében felhasználásra került uniós forrásokkal kapcsolatos információkat: a támogatott projekteket, a projekt gazdákat, a megítélt támogatások összegét és azt, hogy ezek mely kistérségekben kerültek felhasználásra.

A 2007-2013-as uniós fejlesztési ciklusban Hajdú-Bihar megyébe érkezett fejlesztési források 608 milliárd forintra rúgtak. A megyében az egy főre jutó uniós támogatás összege 836.263 Ft/fő, a támogatott projektek száma pedig 4746 db, az egy projektre eső átlagos támogatás nagysága 128 millió forintra volt tehető.

7. ábra: Hajdú-Bihar megyében az első uniós fejlesztési ciklus (2007-2013) alatt támogatott pályázatok arányának megoszlása a kistérségek között



(Saját kutatás 2017, Forrás: EMIR adatbázis)

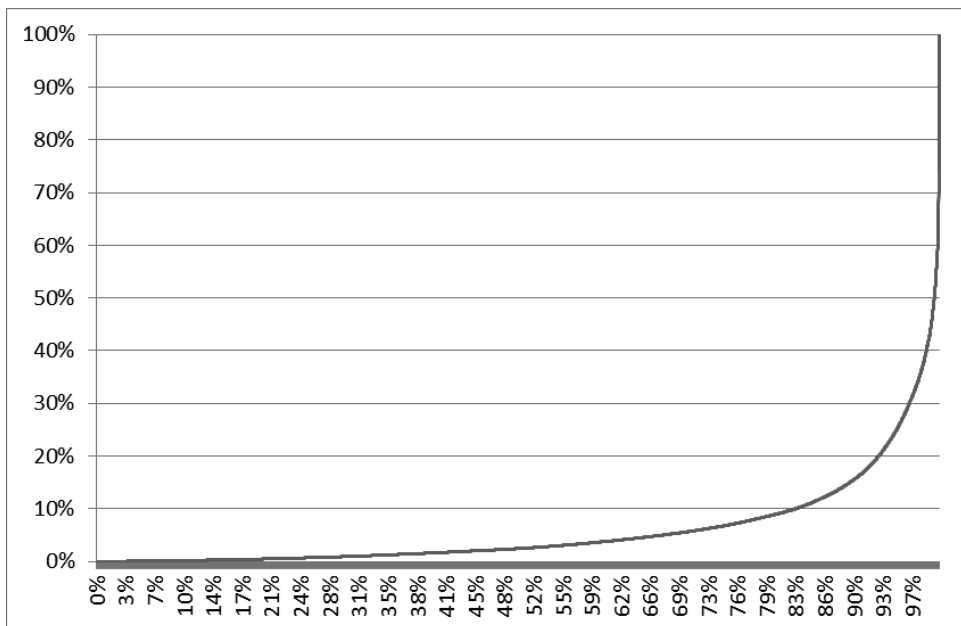
¹³ Egységes Monitoring és Információs Rendszer (EMIR), a 2007-2013-as uniós pályázati ciklus lebonyolításához használt informatikai rendszer.

Az adatok kistérségek szerinti kigyűjtéséből láthatjuk, hogy a támogatások allokációja a kapott területi egyenlőtlenségekhez hasonlóan erősen eltéréseket mutat. A Debreceni kistérség 2570 db támogatott projekttel az összes támogatott projekt 54,15 százalékát adta, ehhez képest jóval kevesebb támogatást tudhatott magáénak a megye további két nem hátrányos helyzetű kistérsége az Hajdúböszörményi (9,2%) és Hajdúszoboszlói kistérség (4,7%).

A fejlettségi sorrend alapján található hátrányos helyzetű kistérségekben, mint a Derecske-Létavérsesi (3,7%), a Balmazújvárosi (4%), Püspökladányi (5,6%) kevés támogatott projekttel találkozhatunk. A sikertelenebb a támogatások elnyerésében a Polgári kistérség (2,2%) volt, míg a Hajdúhadházi (7,7%) és a Berettyóújfalui kistérség (8,4%)¹⁴ a hátrányos helyzetű kistérségek közül a legjobban teljesítő térségeknek számítottak.

A fejlesztési ciklus forrásainak kiosztása során a Debreceni kistérségben egy nyertes projektre 83 fő jutott, míg a megyei átlag e tekintetben 113 fő volt, addig a kiemelt támogatást élvező Berettyóújfalui kistérségben, mint a megye akkori legrosszabb helyzetű térségében ez az arány 125 fő/pályázat volt. A legrosszabb értékkel, pedig a Derecske-Létavérsesi kistérség rendelkezett, ezt a térséget a debrecenihez képest fele akkora hatékonyság sem jellemezte. Tehát az adatsorok elemzése világosan rámutat arra is, hogy a magasabb számban elnyert támogatás nem az adott kistérségben élők létszámával arányos, hanem a kistérség fejlettségével, hiszen ez jelentősen növelte a támogatások lehíváshoz való képességet.

8. ábra: Az első uniós fejlesztési ciklus (2007-2013) alatt Hajdú-Bihar megyében nyertes pályázatok allokációja a támogatásuk nagysága szerint



(Saját szerkesztés 2017, Forrás: EMIR adatbázis)

¹⁴ A Berettyóújfalui kistérség, mint a megye egyetlen komplex programmal fejlesztendő térsége külön csak ebben a kistérségben elnyerhető kerettel rendelkezett.

A projektek méretének vizsgálatából látható (8. ábra), hogy a felhasználás a források tekintetében nagyon koncentrált volt. A nyertes pályázatok 93 százaléka a források csupán 20 százalékát használhatta fel, míg a fennmaradó 7 százalék, mely mindössze 330 projektet takar rendelkezett a források 80 százalékával. Ez közel 483,2 milliárd forint értékű fejlesztést takar. A koncentrálttság mértékét még jobban szemlélteti, hogy a legnagyobb 10 projekt összesen 250 milliárd forintot képviselt, ez pedig a teljes ciklus alatt a kistérségre elköltött támogatások közel 41,15 százaléka volt.

A források felhasználása az első uniós fejlesztési ciklus során tehát rendkívüli módon koncentrált és centralizált módon történt Hajdú-Bihar megyében, mely a már meglévő területi egyenlőtlenségek további erősítéséhez vezetett.

ÖSSZEGZÉS

A rendszerváltás okozta társadalmi és gazdasági változás megítélése erősen vitatott témája a magyar társadalomtudománynak. A változások megítélése általában egy adott területi egység ágazatainak kvantitatív megítélésében merül ki. A fejlődés megítélése pedig gyakran egy-egy kiragadott ágazat volumenének változásán keresztül kerül megítélésre. A progresszió megítélésének kérdését, tehát érdemesebb valamilyen komplex indexen keresztül mérlegre tenni, amely önmagában hordozza a vizsgált terület gazdasági és társadalmi jellemzőit. Hajdú-Bihar megye példáján keresztül rá kívántunk mutatni arra is, hogy a vizsgált fejlődés mögött, milyen komoly területi egyenlőtlenségek húzódnak meg, ezzel is aláhúzva az uniós fejlesztési politikai koncepcióban a szubszidiaritás elvének fontosságát.

A tanulmányban a versenyképesség felmérése a Piramis-modellre épülő, komplex versenyképességi értékelés módszerén alapszik. A TEIR idősoros és interaktív elemzőjének és a KSH területi statisztikai adatbázisának felhasználásával a rendelkezésre álló adatokból kiszámítottuk a modell segítségével a megyei versenyképességét az 1996-os és 2012-es évekre. A modell alapkategóriái tekintetében Hajdú-Bihar megye 2012-ben gyengébb teljesítményt mutatott országos kitekintésben, mint 1996-ban. Ezt a jelenséget egyszerűen úgy is megfogalmazhatjuk, hogy fejlődés a vizsgált időszakban versenyképességi alapkategóriák terén nem volt elegendő, elmaradt az országos átlagtól. Ezzel szemben a versenyképesség alaptényezőinek tekintetében a megye versenyképessége jelentősen javult. Hajdú-Bihar megye teljes versenyképességi mutatója 2012-re (a fellelhető adatok alapján) közel 10 százalékot emelkedett 1996-hoz képest. Ez a javulás csak az alaptényezőknek köszönhetően valósulhatott meg, azon belül is a Debrecenben található felsőoktatási intézményekhez kapcsolható mutatók eredményezték. Ebből már sejtető, hogy a fejlődés a megyében nem egyenletesen valósult meg, mely indokolttá teszi a Hajdú-Bihar megyei területi egyenlőtlenségek vizsgálatát.

A megyei térségei (kistérség, járás) közötti területi egyenlőtlenség vizsgálatához egyrészt Lukovics Miklós és Kovács Péter 2008-ban publikált kutatásait használtuk fel, melyben szintén a Piramis-modell segítségével meghatározták az ország kistérségeinek 1998-as és 2004-es versenyképességi rangsorát. Másrészt következtetéseink levonásához igénybe vettük az uniós fejlesztési ciklusok előtt (2007 és 2013) a komplex területi fejlettségi mutatók alapján a kormányzat által összeállított kistérségi és járási fejlettségi rangsorokat. Ezen adatok elemzéséből

arra a következtetésre jutottunk, hogy a vizsgált időpontokban a kistérségek mindegyike jelentős fejlődésen ment keresztül, de a fejlődés nem azonos mértékben következett be a megye egyes területein, sőt ez a fejlődési egyenlőtlenség, még erősebben polarizálta Hajdú-Bihar megyét, mint az korábban volt. A megye térségi egyenlőtlenségeinek vizsgálata megmutatta, hogy a megyében a vizsgált időszakban egy sajátos fejlődés zajlott le. A legerősebb fejlődést mutató térség Debrecen. A megye többi térsége ettől jóval elmaradva, különböző mértékű fejlődést produkál, melynek következtében a megye területi egyenlőtlensége egyre nagyobb polarizációja felé mutat.

Az erősödő polarizáció egyik lehetséges okozója lehet a vizsgált időszakban a megyében lezajlott területfejlesztési gyakorlat egyenetlen megvalósulása. Az elmúlt időszakban a magyar fejlesztéspolitikát teljes mértékben a projektesség jellemezte, valamint a fejlesztésre szánt források 90 százaléka uniós volt (CZIBERE – KOVÁCH 2013). A fejlesztési ciklus gyakorlati megvalósulása, jól nyomon követhető a Hajdú-Bihar megyei támogatott uniós pályázatok vizsgálatával. A megyében felhasználásra került uniós forrásokat (2007–2013) az országos informatikai adatbázisból (EMIR) kigyűjtöttük és elemeztük. A kapott eredmények alapján azt mondhatjuk, hogy a források felhasználása rendkívüli módon koncentrált és centralizált módon történt Hajdú-Bihar megyében, mely a már meglévő területi egyenlőtlenségek további növekedéséhez vezetett.

IRODALOMJEGYZÉK

ACEMOGLU, DARON – ROBINSON, JAMES A. (2013): *Why Nations Fail*. London, Profile Books Ltd.

BARABÁSI ALBERT (2018): *A képlet: a siker egyetemes törvényei*. Budapest, Libri.

BAUMAN, ZYGMUNT (2002): *Globalizáció, a társadalmi következmények*. Budapest, Szukits Kiadó.

CZIBERE IBOLY – KOVÁCH IMRE (2013): *Fejlesztéspolitika – Vidékfejlesztés*. Debrecen, Debreceni Egyetemi Kiadó.

DAHRENDORF, RALPH (1994): *A modern társadalmi konfliktus*. Budapest, Gondolat Kiadó.

DEATON, ANGUS (2017): *A nagy szökés*. Budapest, Corvina Kiadó.

FÉNYES HAJNALKA – MOHÁCSI MÁRTA (2019): *Munkaerőpiac és emberi tőke*. Debrecen, Debreceni Egyetemi Kiadó.

GRANBERG, LEO – ANDERSSON, KJELL – KOVÁCH, IMRE (2015): *Evaluating the European Approach to Rural*

Development – Grass-roots Experiences of the LEADER Programme. London (UK), ASHGATE.

HAUGHTON, JONATHAN – KHANDKER, SHAHIDUR (2009.): *The Handbook on Poverty and Inequality*. Washington DC, The International Bank for Reconstruction and Development/The World Bank.

KOVÁCS ANDRÁS DONÁT – FARKAS JENŐ ZSOLT – PERGER ÉVA (2015): A vidék fogalma, lehatárolása és új tipológiai kísérlete. *Tér és Társadalom* 29. évf. 1. sz. 12–34.

LENGYEL IMRE (2006): A regionális versenyképesség értelmezése és piramismodellje. *Területi Statisztika* 9. évf. 2. sz. 131–147.

LUKOVICS MIKLÓS – KOVÁCS PÉTER (2008): Eljárás a területi versenyképesség mérésére. *Területi Statisztika* 11. évf. 3. sz. 245–263.

LUKOVICS MIKLÓS (2008): Térségek versenyképességének mérése. Szeged, Szegedi Tudományegyetem Gazdaságtudományi Kar.

PIKETTY, THOMAS (2015): *A tőke a 21. században*. Budapest, Kossuth Kiadó.

POLÓNYI ISTVÁN (2016): *Emberi erőforrásaink 21. százada*. Budapest, Gondolat Kiadó.

RAY, CHRISTOPHER (2001): *Culture Economies*. Newcastle (UK), University of Newcastle upon Tyne.

1. melléklet: Piramis versenyképességi modell (Lengyel, 2006)

Alapkategóriák (12 db)	<i>Jövedelmek</i>	1. Egy lakosra jutó GDP 2. Egy lakosra személyi jövedelemadó alapot képező jövedelem
	<i>Munkatermelékenység</i>	3. Egy foglalkoztatottra jutó GDP 4. Egy alkalmazottra jutó hozzáadott érték az iparban 5. Egy adózóra jutó személyi jövedelemadó alap
	<i>Foglalkoztatottság</i>	6. Foglalkoztatottsági ráta 7. Munkanélküliségi ráta 8. Személyi jövedelemadót fizetők ezer lakosra jutó száma
	<i>Globális integráltság, nyitottság</i>	9. Egy lakosra jutó export 10. Az exportból a XV-XVIII. árucsoport részesedése $\frac{\text{Export/Import}}{2GDP}$ 11. Kereskedelmi integráltság: 12. Külföldi vendégéjszakák száma ezer lakosra számolva a kereskedelmi szálláshelyeken
Alaptényezők (23 db)	<i>Kutatásfejlesztés (K+F)</i>	13. Kutatásfejlesztéssel foglalkozók aránya az alkalmazottakon belül 14. Ezer lakosra jutó tudományos fokozattal rendelkezők száma 15. Kutató-fejlesztő helyek ráfordításai a GDP arányában 16. Egy lakosra jutó eszköz beruházás
	<i>Kis- és Középvállalkozások (KKV)</i>	17. Működő vállalkozások ezer lakosra jutó száma 18. Működő kisvállalkozások ezer lakosra jutó száma 19. Jogi személyiségű vállalkozások ezer lakosra jutó száma 20. Gazdasági társaságok aránya működő gazdasági szervezetekből
	<i>Külföldi működő tőke beáramlás</i>	21. Egy lakosra jutó befektetett külföldi tőke 22. Külföldi érdekeltségű vállalkozások egy főre jutó száma 23. A külföldi érdekeltségű vállalkozások jegyzett tőkéjében a külföldi részesedés nagysága
	<i>Infrastruktúra, humán tőke</i>	24. Egy lakosra jutó feldolgozóipari tőke 25. Öregedési index 26. Korhatár alatti rokkant nyugdíjasok aránya a 40-59 éves korosztályhoz viszonyítva 27. ISDN vonalak ezer lakosra jutó száma 28. Egy km vízhálózatra jutó közüzemi szennyvízcsatorna-hálózat 29. Szállodai szálláshelyek ezer lakosra jutó száma 30. személygépkocsik ezer lakosra jutó száma 31. Hálózati telefonvonalak és mobiltelefonok ezer lakosra jutó száma
	<i>Intézmények, társadalmi tőke</i>	32. Nonprofit szervezetek ezer lakosra jutó száma 33. Ipari parkban dolgozók aránya az összes alkalmazotthoz képest 34. Felsőfokú intézményben nappali tagozatos hallgatók ezer lakosra jutó száma (a szülő lakóhelye szerint) 35. Domain szerverek ezerlakosra jutó száma

2. melléklet: Hajdú-Bihar megye versenyképességi mutatója 1996-ban és 2012-ben
alapkategóriák és alaptényezők szerinti

Alapkategóriák		1996		2012	
		Adatok	Skálaérték	Adatok	Skálaérték
1	GDP egy lakosra (ezer Ft)	549,00	1,74	² 122,00	1,18
2	Összes személyi jövedelemadó/lakos (Ft)	31 642,00	1,62	106 537,60	1,61
3	GDP/foglalkoztatottak (millió Ft)	1,76	2,40	6,03	2,02
4	Egy alkalmazottra jutó hozzáadott érték az iparban (millió Ft/alkalmazott)	1,29	3,07	5,40	2,42
5	Egy adózóra jutó nettó jövedelem (Ft)	307 557,30	1,82	1 354 774,00	1,43
6	Foglalkoztatási ráta (%)	47,00	2,50	51,80	2,35
7	Munkanélküliségi ráta (%)	13,00	7,00	13,60	6,80
8	Személyi jövedelemadót fizetők aránya (%)	38,04	3,48	43,15	3,43
12	Vendégéjszakák száma a kereskedelmi szálláshelyeken (Szervezett fizetővendéglátás nélkül) 1000 lakosra (db)	21 309,00	1,39	470 717,00	0,68
Alapkategóriák összesen:			25,04		21,93
Súlyozás (x2) utáni érték:			50,07		43,85

Alaptényezők		Adatok	Skálaérték	Adatok	Skálaérték
13	Kutatás-fejlesztéssel foglalkozók száma (fő)	1 350,00	1,12	1 366,00	0,93
14	Tudományos fokozattal rendelkezők száma (fő)	569,00	1,55	1 259,00	1,60
15	K+F ráfordítások a GDP arányában (%)	0,67	5,49	2,10	10,00
16	Egy főre jutó eszköz beruházás (ezer Ft/lakos)	11,46	1,40	106,24	1,09
17	Működő vállalkozások ezer főre jutó száma (db)	55,38	1,76	81,48	2,66
18	Működő kisvállalkozások (10-50 alkalmazott) 1000 lakosra jutó száma	1,30	0,80	2,45	2,09
19	Regisztrált jogi személyiségű vállalkozások száma 1000 lakosra (db)	7,93	0,52	18,36	5,04
20	Gazdasági társaságok arány a vállalkozásokon belül	0,29	2,95	0,68	2,58
21	Ezer lakosra jutó befektetett külföldi tőke (milliárd Ft)	0,00	2,02	0,36	0,36
22	Ezer lakosra jutó külföldi érdekeltségű vállalkozások	0,71	0,43	0,58	0,10
23	Ezer lakosra jutó külföldi vállalkozás, jegyzett tőkéjében a külföldi részesedés nagysága (millió Ft)	0,00	1,26	0,36	0,36
25	Öregedési index	0,17	1,06	0,21	3,09
26	Korhatár alatti rokkantsági nyugdíjasok aránya a 40-59 éves korosztályhoz képest	0,32	7,66	0,09	5,78

28	Egy km ivóvízhálózatra jutó közüzemi szennyvíz-csatorna hálózat aránya	0,21	1,30	0,67	6,76
29	Szállodai szállásférőhelyek száma 1000 lakosra (db)	7,26	2,82	13,66	2,22
30	Személygépkocsik ezer lakosra jutó száma (db)	168,32	1,49	251,47	1,17
31	Ezer főre jutó telefonvonalak és ISDN vonalak száma	199,56	2,68	253,66	2,58
32	Regisztrált nonprofit szervezetek száma 1000 lakosra (db)	11,64	1,99	5,60	2,24
34	Ezer főre jutó, felsőoktatási intézményekben nappali tagozatos hallgatók száma (megyei lakosok)	20,27	6,26	22,72	10,00
Alaptényezők összesen:			44,57		60,65
Versenyképességi mutató:			94,64		104,50

Forrás: (TeIR, KSH – Saját szerkesztés)

3. melléklet: Hajdú-Bihar megye kistérségeinek 2007-es és járásainak 2013-as listája emelkedő sorrendben, a fejlettségükre utaló komplex mutatószámaik alapján

Sorrend	2007						2013					
	Kistérségek	Komplex mutatószám skálaértéke	Népesség	Hátrányos helyzet (2,90 alatt)	Leghátrányosabb (népesség 15%-a)	Komplex program (népesség 10%)	Jársók	Komplex mutató	Népesség	Kedvezményezett járás 46,79 alatt	Fejlesztendő járás (népesség 15%-a)	Komplex programmal fejlesztendő járás, (népesség 10%)
7.							Nyíradonyi	23,05	29 808	1	1	1
17.	Berettyóújfalui	2,02	52 672	1	1	1	Derecskei	27,35	41 775	1	1	1
29.							Berettyóújfalui	29,88	45 277	1	1	1
32.							Püspökladányi	30,27	40 560	1	1	1
34.	Püspökladányi	2,19	51 211	1	1	0						
38.	Balmazújvárosi	2,23	29 551	1	1	0						
40.	Hajdúhadházi	2,25	60 932	1	1	0						
42.	Derecske-Léta- vértesi	2,27	35 974	1	1	0						
64.	Polgári	2,59	14 463	1	0	0	Balmazújvárosi	36,53	30 353	1	0	0
66.							Hajdúhadházi	36,92	22 335	1	0	0
82.							Hajdúnánási	40,99	29 514	1	0	0
90.	Hajdúböszörményi	2,82	59 096	1	0	0						
104.							Hajdúböszörményi	45,52	40 129	1	0	0
107.							Hajdúszoboszlói	45,9	42 983	1	0	0
128.	Hajdúszoboszlói	3,4	33 681	0	0	0						
139.	Debreceni	3,53	208 061	0	0	0						
161.							Debreceni	61,46	216 773	0	0	0

(Forrás: Nemzeti Jogszabálytár 2007, Magyar Közlöny 2014)

4. melléklet: Hajdú-Bihar megye és kistérségei által a 2007-2013 pályázati ciklusban kapott uniós források

Kistérségek	Lakossága (fő)	Összeg (Ft)	Korrigált támogatási arány	Korrigált egy főre jutó támogatás ¹ (Ft/fő)
Balmazújváros	28 217	16 773 361 179	4%	594 442
Berettyóújfalu	49 909	47 138 828 935	10%	944 496
Debrecen	212 028	246 571 724 887	55%	1 162 921
Derecske-Létavértesi	34 858	21 017 183 442	5%	602 937
Hajdúböszörményi	57 169	30 203 507 360	7%	528 320
Hajdúhadházi	60 416	29 057 531 734	6%	480 958
Hajdúszoboszló	33 487	21 144 302 133	5%	631 418
Polgári	13 656	8 550 095 069	2%	626 105
Püspökladányi	48 297	187 276 515 935	7%	610 470
Hajdú-Bihar	538 037	607 733 050 674	100%	836 263

(Saját szerkesztés 2017, Forrás: EMIR adatbázis)

¹ A Püspökladányi kistérségnek a Szajol-Püspökladány vasútvonal felújítására kapott források nélküli támogatások