

le. A halom (térképen Rózsahalom) a szűzföld felé 142 cm. magasra emelkedik. Közepébe 40 cm.-re hatolt be egy 280 cm. hosszú, 120 cm. széles sír; az eredetileg benne lévő csontváz (szélességéből ítélve esetleg csontvázak) s a hozzátartozó mellékletek hiányoztak. Csak a sír feletti felsőbb rétegből előkerült néhány csontdarab mutatott az egykori temetkezésre. A sír középpontja a halom lábától a következő méretek szerint feküdt: É.: 16-40; K.: 16-60; D.: 18-70 cm. Ny. felé le volt hordva.

Dr. Banner János.

Grabung im auf der Meierei Bánkut—Rózsa befindlichen Hügel.

Durch das Gebiet des erzhertzoglichen Dominiums bei Bánkut (Komitat Arad) ziehen sich mehrere Sandrücken dahin. Auf jenem durch die Meierei Rózsa dahinziehenden, nächst des Meierhofes befindet sich ein regelmässiger runder Hügel. In der Nähe des Hügels eine runde Vertiefung. Es ist möglich, dass die Erde des Hügels zu Beginn der historischen Zeiten hieraus ausgehoben wurde.

Im Hügel, von der östlichen Seite ausgehend hat Verfasser dieser Zeilen vier Graben ziehen lassen. In drei Gräben befanden sich in je drei Reihen regelmässig gelegte Skelette ohne irgend einer Biegabe. Es ist wahrscheinlich, dass auf der östlichen Seite des Hügels irgend ein aus historischer Zeit stammender Epidemie-Friedhof war.

Im vierten Graben, in der Mitte des Hügels, unter der Hügeloberfläche 266 cm. tief fanden wir ein 40 cm. tiefes, 218 cm. langes und 80 cm. breites Grab mit zerstreuten Menschenknochen.

Das Grab war ost-westlich gerichtet, beinahe pünktlich in der Mitte des Hügels. Darüber lagen Bruchsteine von grosser Dimension, welche aber bei der Plünderung des Grabes oder Errichtung von noch heutzutage zerstreut vorkommenden mittelalterlichen Bauten aus ihrer ursprünglichen Lage geschoben worden sind.

Von diesem Hügel südöstlich liegt der höchste Hügel der Umgebung, in dessen Mitte fanden wir in einer Tiefe von 142 cm., in der unberührten Erde in gestörtem ausgeplündertem Zustande ein 40 cm. tiefes, 280 cm. langes, und 120 cm. breites Grab.

Nachdem in der Umgebung bisher noch keine urzeitlichen Monumente vorgekommen sind, glauben wir mit dem Grabe irgend eines Anführers aus die Völkerwanderungsepoche zu tun zu haben.

Dr. J. Banner.

Kalászrajzok neolithkori edénytöredékeken. Megfigyeléseim s kutatásaim arról győztek meg, hogy Szarvas békésmegyei nagyközségnek nemcsak külső területe, de a község belső része is meglehetősen gazdag különböző történelemelőtti és történelmi kori emlékekben. A praehisztórikus leletek egyik legérdekesebb fészke a kicsiny, de tartalmaz Szappanos

halom. Az éveken át folytatott ásások alapján meglehetősen határozottsággal sikerült megállapítanom, hogy tiszta neolithkori telepről van szó. A leletek között mint őskori specialitásokat s ritkaságszámba menő emlékeket említhetem a mammut-agyarból csiszolt csontkorongot, a szerpentinből készült, finom művű kőkarikát, szarvas- vagy kecskefej dombormíves ábrázolását egy körömdíszes, vörösre festett edénytöredéken stb. Különös figyelmet érdemelnek azonban azok a vésett művű kalászrajzok, melyek számos edénytöredéken találhatók s melyekről alább szólok. Közbevetőleg megemlítem, hogy a szarvasi, szappanosi keramika főleg felűnő megegyezést mutat az Aranka-melléki, óbesenyői s bukovapusztai

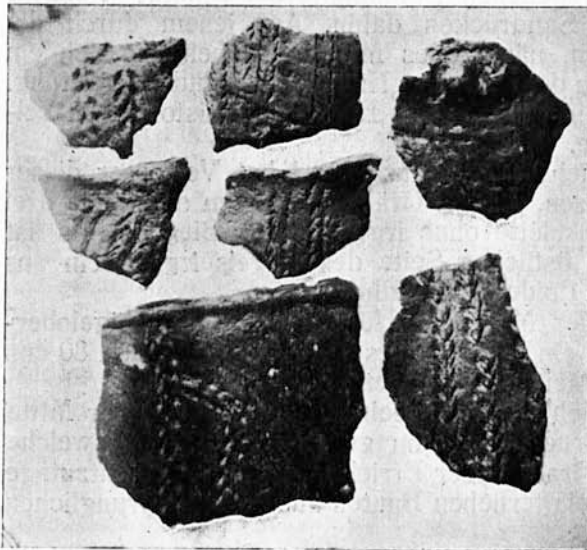


Fig. 1. kép.

hasonkorú agyagművés-séggel s joggal kapcsolható bele a szarvasi őstelep abba a kulturkörzetbe, melyet a régészek „Arankamelléki ősember” néven tételeznek fel (Arch. Ért. 1912-ik évfolyamában találni utalást erre).

A fent említett kalászrajzos cserepekről, bár csak per tangens, már 1915-ben is említést tettem (Krecsmárik Endre: Őskori nyomok Szarvas területén. Szarvas, 1915.) s az elmúlt nyáron, a fenti lelőhelytől mintegy 5 km. távolságra, Szarvastól északkeletre, gróf Bolza Géza szarvasi földbirtokos halásztelki tanyáján

próbaásatást végezve, szintén leltem kalászrajzos edénytöredékeket, bár a szappanosiakkal szemben a rajzok sokkal kezdetlegesebbek voltak. A tudomány lelkes barátja, a tulajdonos, évekkal ezelőtt szintén hozott felszínre ily cserepeket. A növények díszítő motívumokként való alkalmazása a praehisztórikus művészetben érdekes fejlődést mutat. A palaeolithikum az akkori ember életmódjának megfelelően főleg az állat és ember körvonalas és plasztikus ábrázolásával tűnik ki, míg a növényi és geometriai díszítések nagyon alárendelt szerepet játszanak (Dr. Hillebrand—Bella: Az őskor embere és kulturája. Budapest, 1921.). Az újabb kőkor jellegzetes díszítő elemei a keramikában a geometriai formák, olykor meglepő gazdagságban, míg az élő természet naturalisztikus ábrázolása gyér s nem éri el a diluviális

ember ügyességét. Csak a mykenei kultúra újabb korában jut virágzásra (Kr. e. 1600—1400-ig) a növény- és állatvilág elemeinek díszítési célra való alkalmazása. (Dr. Beöthy Zsolt: A művészetek története. Budapest, 1906.). Az újabb kőkor, főleg növényi ábrázolásokban, nagyon szegény. A nagyon szórványosan előforduló ilyenmű leletek is annyira homályosak, hogy inkább csak sejtjük, mintsem határozottan állíthatnók a problematikus ábrák növényi formáját. Egy ifjabb kőkorból származó, németországi edény felső részén fenyőághoz hasonló rajzot látni (Hans Müller—Brauel: Ein steinzeitlicher Grabhügel. Fundbericht von 1891. Mannus, 1909. Heft 3—4.). Stilizált fenyőágot sejtető, de igen gyenge valószínűséggel annak mondható ábrázolások elég gyakoriak az európai őskori edénymaradványokon. Ilyesféle dísz van a keletalpesi cölöpépítmények, a felsőausztriai, szász-tüiringiai, besszarábiai, fent északon a svédországi stb. edénytöredékeken is. A svéd Vissbynél lelt fenyődísz azonban ép oly joggal állítható a halszálka alakjából alkotott díszítő motívumnak is, ami az északi halásznépeknél képtelenségnek éppen nem mondható (Fornvännen Meddelonden Fran K. Vitterhets Historie och Antikvitets Akademien, 1925. Stockholm).

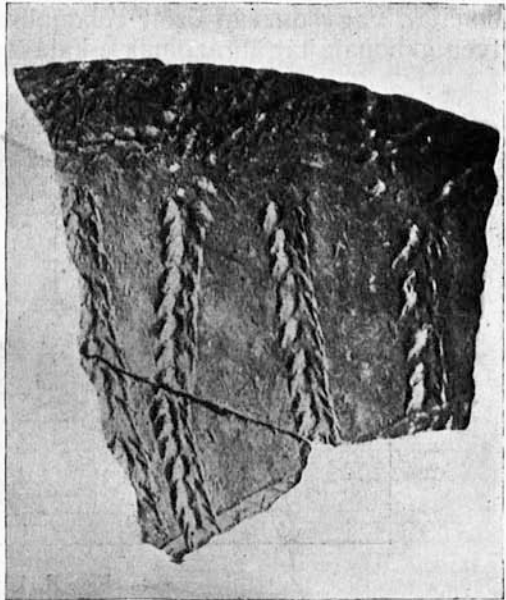


Fig. 2. kép.

Ami pedig a kalászábrázolásokat illeti, ilyenmű neolithkori rajzoknak vagy plasztikai alkotásoknak nyoma sincs, kivéve az óbesenyői telepen előkerült edénytöredéken kislégghi Nagy Gyula feltáró által csipkézett bordának nevezett, vésett díszítést (Arch. Ért. 1911. évf. 2. sz. III. tábla, 14-ik rajza).

Érdekes, hogy a diluviumból gabonakalászt ábrázoló csontfaragványok kerültek elő, a Lourdes melletti, pireneusi barlangokból. Az iramszarvas agancsából készült két faragványról azonban el nem dönthetni, hogy árpa- v. búzakaralászt ábrázol-e? (Term. Tud. Közlöny 1921. 767—770. füzet.)

A szarvasi kalászokat gömbidomú, nagyobb edények töredékein találtam. Az edények színe részint sötétbarna, feketefoltos, részint piros mázzal bevont felületűek, valamennyi esetben a felület simított, fénylő. A kidolgozást illetően a rajzok között vannak teljesen vázaltszerűek (1.

ábra, felső sor, 2-ik kép) és gondosan kidolgozott gabonakalászformák. Legtökéletesebb véset egy nagyobb edény peremtöredékén látható (2. ábra). A piros mázas töredéken zsinórdíszhez hasonlóan stilizált gabonakalászok között degenerált kalászformákat is találunk (3. ábra, 2-ik kép).

Igen tanulságosnak tartom megemlíteni, hogy stilizált kalászhoz hasonló díszítő motívumok a honfoglaláskori leletek között a horgosi bronz szíjvégen észlelhetők. A népvándorláskori érmeiken itt-ott előforduló, némileg hasonló ornamentika sokkal problematikusabb (Gróf Desseffy Miklós barbár pénzei. Budapest, 1910.). E mélyített díszet alkotó kalászrajzok oly edények oldalait díszíthették, melyekben a neolitikus ember gabonáját, vagy durván őrölt gabonalisztjét tarthatta. Szó lehet arról is, milyen gabonafajtát ábrázolnak e kalászrajzok? Az árpa a kőkorbán min-

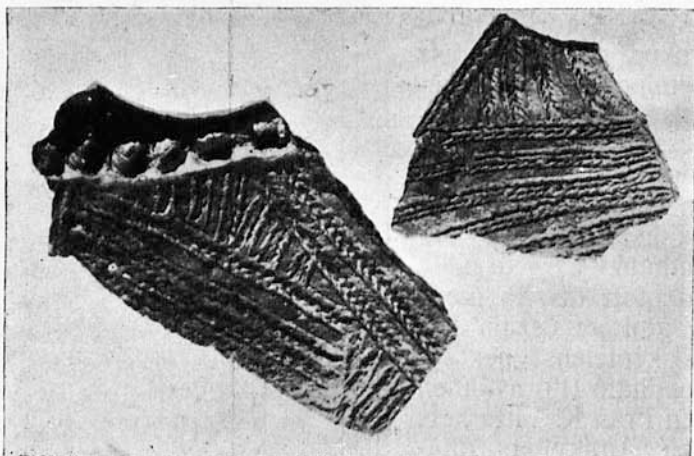


Fig. 3. kép.

denütt, mint főtáplálék jelenik meg (Robert Forrers: Reállexikon. Berlin, 1907.). Legelterjedtebb volt a hatsoros árpa (*Hordeum hexastichum* L.), a szarvasi kalászrajzok egy része azonban szerintem a kétsoros árpát ábrázolja (*Hordeum distichum* L.) s ennek is talán az érettkorában toklász nélküli fajtáját (*Hordeum distichum nudum* L.), mely azonban vadon nem fordul elő (2. ábra). A piros mázas edénytöredékeken (3. ábra) egész határozottan felismerhetni a búzakaralász formáját. A búzafajta az ősegyiptomiak, továbbá a svájci és olaszországi cölöplakók által termesztett apró szemű búzát (*Triticum monocorcum* L.) képviselheti, esetleg azt a csaknem teljesen szakálatlan fajtát, melyre a svájci cölöpépítményekben akadt Heer Oswald (De Candolle: Termesztett növényeink eredete. Budapest, 1894.). E fajta a *Triticum trugidum* L., melynek van egy ágas kalászi fajtaváltozata, melynek degenerált kalázmintáját vélem felismerni, egy vastagabb falú edény peremtöredékén (1. ábra, alsósorban az első rajz).

Hogy a már intenzivebb mezei gazdálkodást űző újabb-kőkori ember a táplálkozásában bizonyosan vezetőfontosságot játszó gabonánövényt más telephelyeken az edényein díszítő motivumként, stilizált formában sem használja, annak egyik oka a gabonakalász nem könnyen ábrázolható alakja lehet s e tekintetben a kivételt képező szarvasi ősember művészi készsége ebben az időben egyenesen felülről fejlettséget árul el. A szarvasi díszes és művészi nivón álló kalászrajzokból azonban főleg arra következtethetni, hogy az alföldi s talán a távolabb, sőt egészen távol eső területekre vonatkozólag a Nagy Magyar Alföldnek mértanilag is kellős közepén fekvő Szarvas vidéke az újabb kőkorbán a gabonatermelés egyik legfontosabb góca lehetett? Hazai mezőgazdasági kultúránk múltjára vonatkozólag ezek a tudomásom szerint egyedül álló, neolithkori gabonakalászrajzok eléggé fel nem becsülhető bizonyítékai lehetnek hazánk területe nagyjelentőségének, már a praehistorikus időkben is.

Krecsmárik Endre.

Gravirte Fruchtährenzeichnungen auf Gefässbruchstücken. (Auszug.) Auf dem Gebiete der Gemeinde Szarvas (Komitat Békés) und aus dem kleinen, aber reichhaltigen Szappanos-Hügel sind reine neolithische Monumente zum Vorschein gekommen, worunter gar manche spezielle Stücke, wie z. B. eine aus Mammutauer gefertigte Beinscheibe, das Bruchstück eines aus serpentinarartigem Stein geschliffenen feinen kleinen Ringes, auf roten Gefässbruchstücken reliefartige Abbildungen von Hirsch- und Ziegenköpfen u. s. w. Aber am beachtenswertesten sind die zahlreichen, auf Bruchstücken von grösseren Gefässen sichtbaren gravirten Fruchtährenzeichnungen, teils in skizzierter, teils in künstlich ausgebildeter, teils in degenerierter Form. Aus diesen stylisierten Ährenformen können wir sogar auf die Getreidegattungen schliessen. Diese Zeichnungen dürften die Seiten grösserer kugelförmiger Gefässe geziert haben, die als Behälter von Getreidekörnern und Mehl dienten. Diese unter den neolithischen Funden einzig da stehenden Getreideährenzeichnungen, bezeugen dass der Urmensch von Szarvas sich intensiv mit Getreidekultur befasste.

Andreas Krecsmarik.

Ismeretlen koronázási emlékérem. Dr. Gohl Ödön Magyar Királyok Koronázási Érmei című, tíz év előtt megjelent könyvében felsorolja az összes ismert koronázási emlékérmeket. Egy szerencsés véletlen folytán azonban a gyűjteményemben találtam egy eddig még sehol nem közölt II. Mátyás-féle koronázási emlékérmét, melyet, — bár csupán csak fémváltozat, — a teljesség kedvéért felemlítendőnek tartok, mert eddig ennek csak az ezüstveretét ismerték. A bronzérem leírása a következő:

Előlap: Koronás mellkép, jobbfelé vonalkörben + : MATTHIAS · II · REX · HVNGARIAE · CORONATVS · MDCVIII ·

Hátlap: Virágok közt szembenálló koszorús nő pálmaágot és bőség-szarvat tart. mellette koszorú fekszik. Vonalkörben: ABVNDANTIA · DILIGENTIBVS · TE · : (+): (Bronz, 25 mm.)

Forray J. Sándor.