

A kiskésit! Egy új eszköztípus a szarmata Barbaricumban?¹

Borsódi Martin – Kulcsár Valéria

2002-ben Üllő 5. lelőhelyen az Mo-ás autópálya építését megelőző munkálatok során az autópálya és a 4. számú főút csomópontjának területén végeztek feltárást a Pest Megyei Múzeumok Igazgatóságának régészei. A 2001-től 2006-ig tartó ásatás során mintegy 30 hektáron 7900 objektum került elő, mely egy, a II. század végén induló és talán a IV. sz. végéig – esetleg az V. század elejéig létező szarmata fazekastelep és a hozzá tartozó temetőcsoportok emlékeit őrizte. (Ezekon kívül őskori telepjelenségek és néhány hun kori sír is napvilágot látott.) A cikkben bemutatandó kettős sír a feltárt terület középső déli részén húzódó, előzetesen IV. századnak meghatározott temetőrészlethez tartozott (1. kép), amelyet feltételezhetően a helyi fazekastelepi lakói használtak. (KULCSÁR–MÉRAI 2007., KULCSÁR–MÉRAI 2011. 61–66., ISTVÁNOVITS–KULCSÁR–MÉRAI 2011. 339–341.)

Az 5976. objektumszámú sír kettős temetkezést tartalmazott, amelyet az 5975. körárok kerített. Ez utóbbinak csak a kétharmad része volt követhető. Bejárata DK felől nyílt, az árokszakaszok végeit lekerekítették. Az árok a déli oldalán lemélyedt, metszete itt U alakú volt, sekély. Betöltése szemcsés barna. Leletanyaga nem volt. Külső átm. 917 cm, belső átm. 683 cm, sz. 117 cm, m. 24 cm (2. kép 1.).

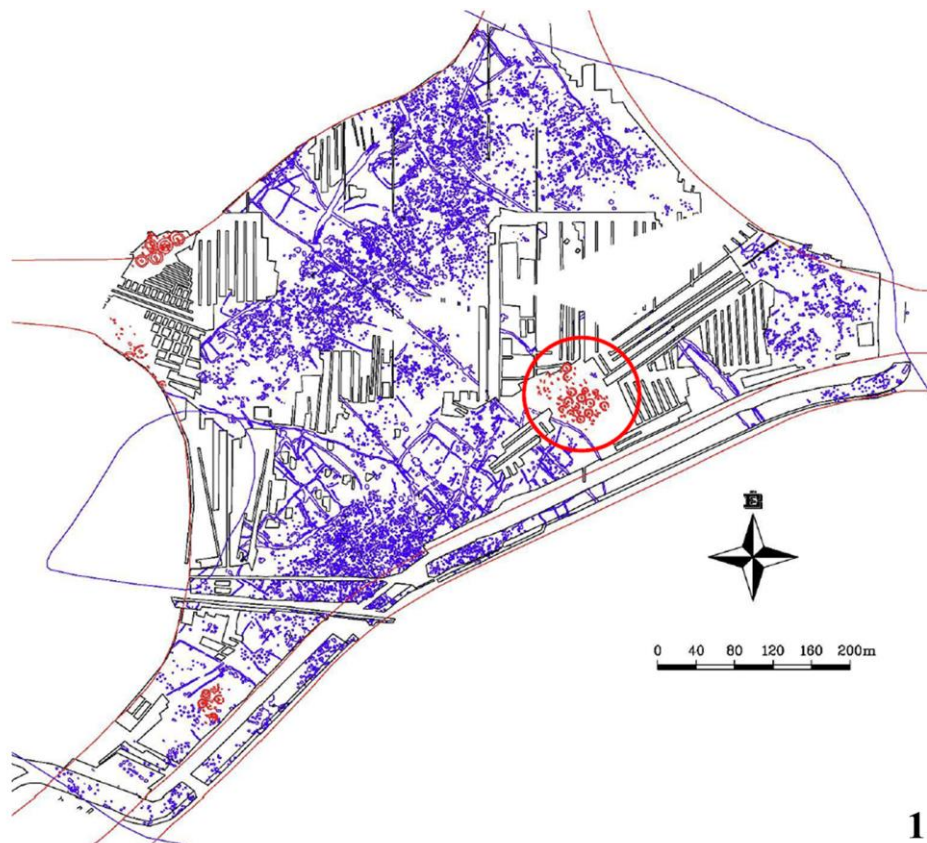
A nagyméretű, téglalap alaprajzú sírgödör betöltése sárgásbarna, kemény agyaggal kevert humusz volt. H. 226 cm, sz. 160 cm, relatív m. 55 cm., benne két DK–ÉNy tájolású (130–310°) férfi váza nyugodott (2. kép 2.).

5976. „A” sír

Az ÉK-i váz egy 30–60 év közötti férfihoz tartozott.² A halottat háton fekvé, karját szorosan a test mellé helyezve temették el. Koponyája jobb oldalán egy 6 cm hosszú vágás található. Rossz megtartásuk miatt a baloldali bordák zöme nem volt kibontható. Mindkét kézfej részben a medence alá került. A láb térdben kissé behajlítva, jobb oldalra billent. A lábfejek jobb, illetve bal oldalra fordultak, a bal lábfej csontjai szétszóródva feküdtek. A „B” jelű vázat ért rablás nem bolygatta az „A” jelzésűt. Koporsós temetkezés lehetett, a fejnél és a lábnál megfigyelt sötétszürke, sarkos elszíneződés koporsóra utalt (h. 185 cm, m. 40 cm lehetett).

¹ A cikk az NKFI K 124944 sz. „A Kárpát-medencei Barbaricum császárkori és kora népvándorlás kori temetkezéseinek online publikációja” c. pályázat keretében jött létre.

² Az embertani meghatározásokat Szathmáry Lászlónak és Kővári Ivettnek köszönjük!



1. kép: Üllő 5. lelőhely. A sírcsoport és a sír elhelyezkedése a lelőhelyen belül
Fig. 1: Üllő, Site 5. The position of the grave group and the grave at the site



1



2

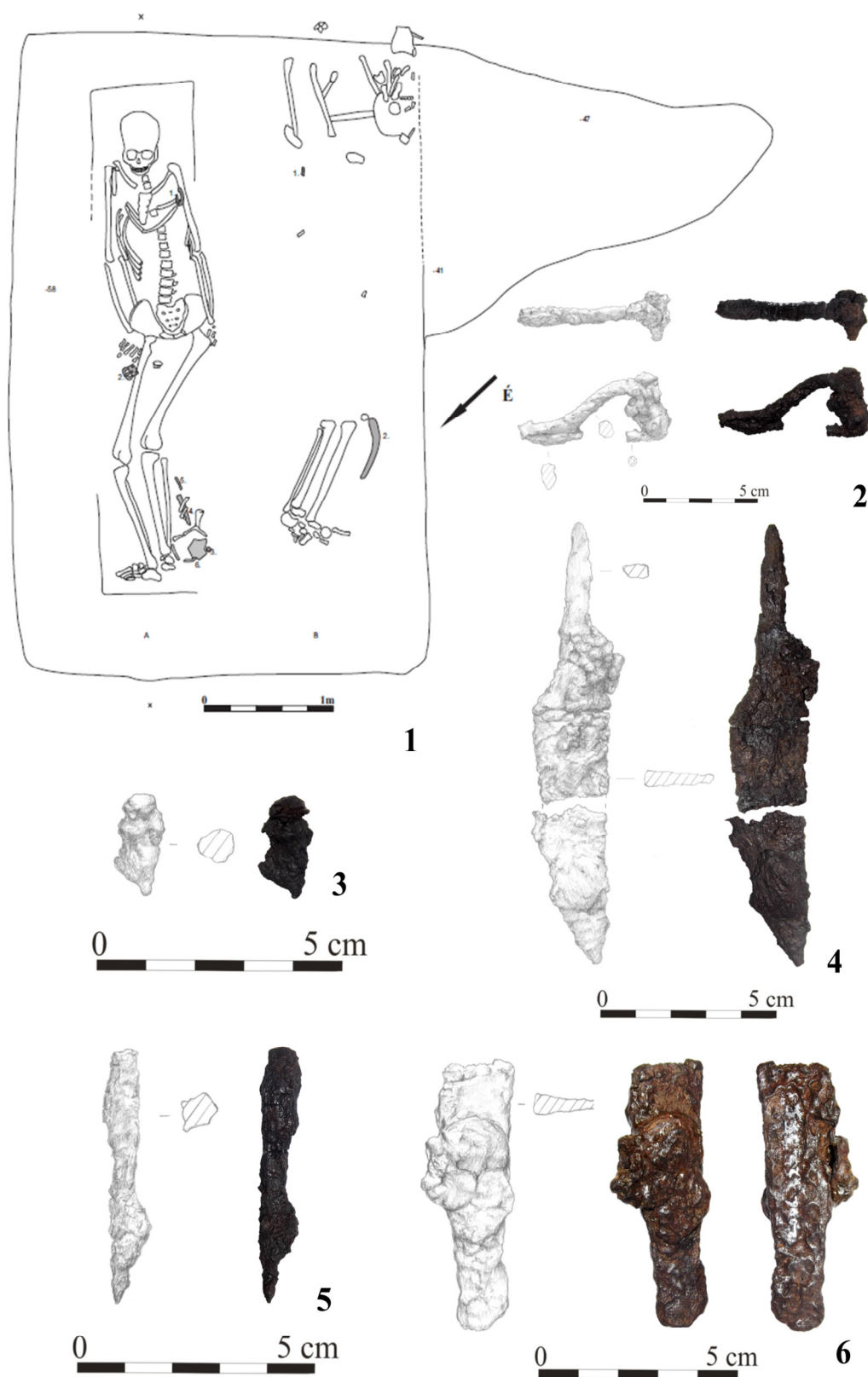
2. kép: Üllő 5. lelőhely. 5975. (kőrások) és 5976. (sír) objektum
Fig. 2: Üllő Site 5. site. Feature 5975 (circular ditch) and 5976 (grave)

*Leletek:*¹

1. Erősen korrodálódott és deformálódott, kéttagú, felső húros, talán oldalt hajlított² lábú *vasfibula* összeillő töredékei a mellkas bal oldalán (ltsz. 2006.3.2235.1; 3. kép 2.). H. 6,6 cm, rugó h. 2,1 cm, kengyel átm. 0,6 cm.
2. Erősen korrodálódott és deformálódott, hosszúkás *vastárgy* töredéke a bal lábfej környékén (ltsz. 2006.3.2235.2; 3. kép 3.). H. 1,9 cm, sz. 0,9 cm, v. 0,7 cm.
3. Erősen korrodálódott és deformálódott, íves hátú, középső nyélállású nyéltüskés *vaskés* több, össze nem illő töredéke a nyéltüskén famaradványok nyomaival a bal lábszárcsont külső oldalánál (ltsz. 2006.3.2235.3; 3. kép 4.) H. 4,2 cm, illetve 7,4 cm, sz. 2,1 cm, illetve 2,2 cm, tüske h. 0,7×0,3 cm.
4. Erősen korrodálódott és deformálódott, téglalap keresztmetszetű, kihegyesedő végű egyenes *vastüske* töredéke a bal lábszárcsont külső oldalánál (ltsz. 2006.3.2235.4; 3. kép 5.). Talán vasár töredéke lehet. H. 5,1 cm, sz. 0,7 cm, v. 0,7 cm.
5. Egyenes, lapos, elkeskenyedő, lekerekített végű, két végén lezárt, belül üreges *vastárgy* (szíjvég?) közepén egy szegeccsel (ltsz. 2006.3.2235.5; 3. kép 6.), illetve egy hozzá korrodálódott lapos *vastárgy* (kés?) a combcsontok között, a medencéhez közel. H. 6,4 cm, sz. 1,3–2,5 cm.
6. Fehér, korongszerű *kőtöredék* a combcsontok között, a medencéhez közel (ltsz. 2006.3.2235.6; 4. kép 1.). Az egyik oldalán rákorrodálódott vasmaradvány látszik. H. 3,2 cm, sz. 3,1 cm, v. 1,1 cm.
7. Fehér, lapos, retusálási nyomok nélküli pengeszerű *kőpattinték* a combcsontok között, a medencéhez közel (ltsz. 2006.3.2235.7; 4. kép 2.), valószínűleg tűzkő. Felületén vasmaradványok figyelhetők meg. H. 2,7 cm, sz. 1,8 cm, v. 0,2–0,5 cm.
8. Zöldre korrodálódott, vékony, rombusz keresztmetszetű, oválisan meghajlított bronzdrótból készült nyitott *karika* a jobb kéz ujjai alól (ltsz. 2006.3.2235.8; 4. kép 3.). Talán gyűrűként funkcionálhatott. Átm. 1,8×1,6 cm, v. 0,1–0,2 cm.
9. Lemezről kialakított, kéttagú, szögletes fejű *ezüstcsat* a jobb oldali combcsont felső harmadánál a külső oldalon csatkarikájával kifelé (ltsz. 2006.3.2235.9; 4. kép 4.). A téglalap alakú csatkarika D-keresztmetszetű, sarkain 3-3 keresztirányú rovátka látszik. A téglalap alakú lemezes szíjszorító két oldalát 3 szegecs fogja össze, a fedőlap széle mentén rövid rovátkákból álló sor fut. A szegecs alsó része két esetben szétkalapált, egy esetben nagy, szabálytalan alakú alátét rögzíti, amely a csattest letörött sarkát így egyúttal pótolta. H. 4,1 cm, sz. 3,1 cm, test v. 0,2 cm, a karika v. 0,2–0,3 cm.
10. Téglaszínű, jól iszapolt, korongolt, tölcséres, alacsony peremű, hasas, alul szűkülő, talpkorongos, kétfülű kis *edény* összeillő töredékei a bal lábfej külső oldalánál (ltsz. 2006.3.2235.10; 4. kép 5.). M. 10,4 cm, pá. 7 cm, tá. 4,2 cm.

¹ A leleteket a ceglédi Kossuth Múzeum régészeti gyűjteményébe leltározták be, amely jelenleg a szentendrei Ferenczy Múzeumi Centrum ceglédi Alszegei úti raktárbázisán található. A fotókat Szászvári Lindának és Szébenyi Tamásnak, a rajzokat Semperger Zoltánnak, Jakucs Jánosnak és Rácz Ritának köszönjük!

² Az erős korrodáltság miatt nem lehet egyértelműen eldönteni oldalt vagy aláhajlított lábbal rendelkezett-e a darab.



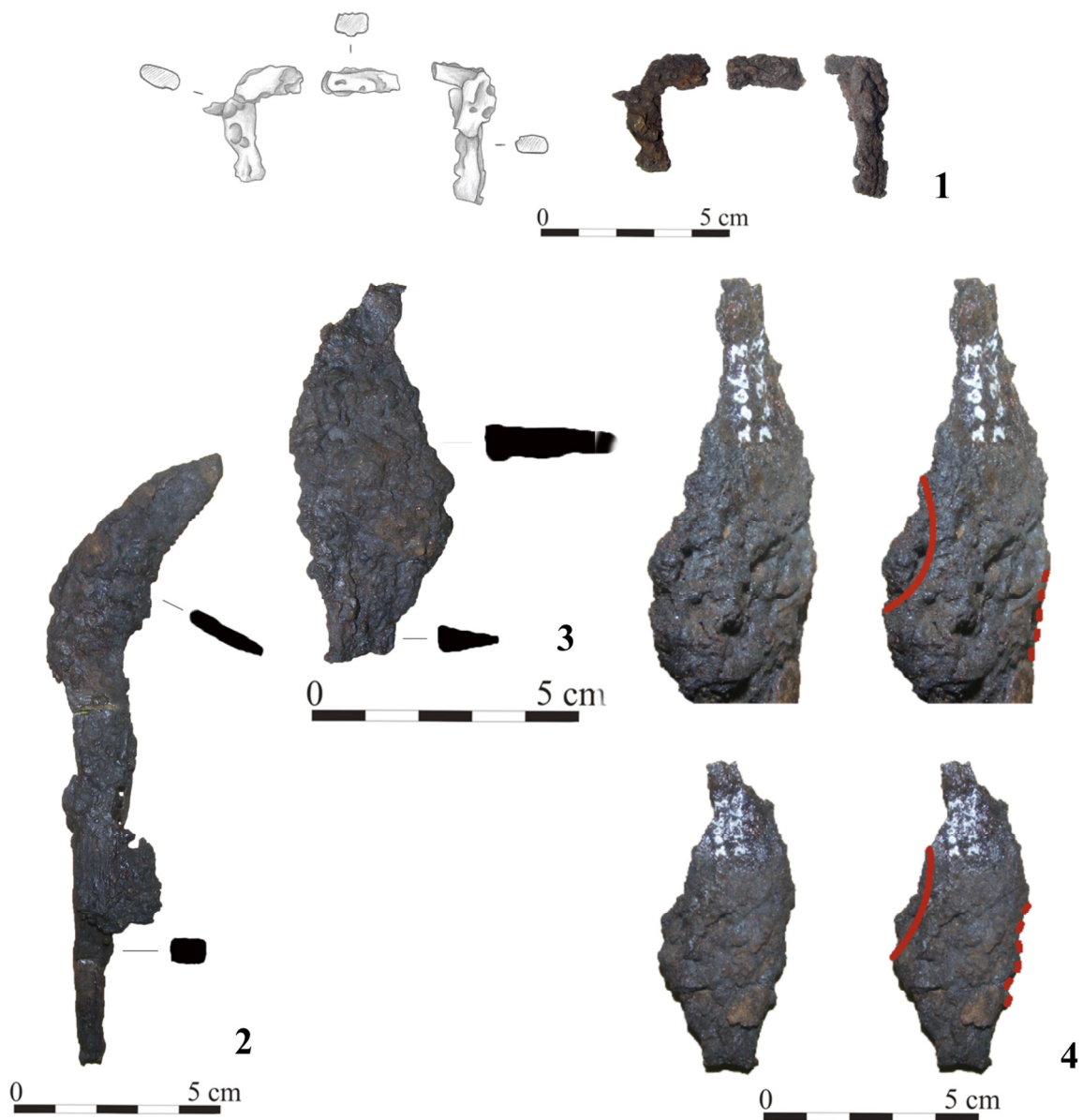
3. kép: Üllő 5. lelőhely. Az 5976A sír leletei
 Fig. 3: Üllő Site 5. Finds of grave 5976A



4. kép: Üllő 5. lelőhely. Az 5976A sír leletei
Fig. 4: Üllő Site 5. Finds of grave 5976A

5976. „B” sír

Egy szintén 30–60 év körüli férfi bolygatott sírja. A halottat háton fekvé temették el, párhuzamosan az „A” vázzal. A rablás után csak a lábszárcsontok maradtak meg *in situ*, a váz többi része (köztük a nagyrészt megőrződött koponya, amelyen begyógyult seb nyomát és vágásnyomot lehetett megfigyelni) a sírgödör déli sarkában, illetve a sírgödörön túlnyúló rablóárkokban került elő. A láb térdben kissé behajlítva bal oldalára billent (ellenkező irányba, mint az „A” halottjáé). A sírgödör déli sarkában hosszúkás, lekerekített végű, a sír felé kiszélesedő, a sír aljáig lehatoló rablóárkot ástak a holttest felső részére. A rablógödör betöltése kemény, feketésbarna talaj volt. A rablógödör h. 135 cm, sz. 30–130 cm, m. 47 cm.



5. kép: Üllő 5. lelőhely. Az 5976B sír leletei
 Fig. 5: Üllő Site 5. Finds of grave 5976B

Leletek:

1. Erősen korrodálódott és deformálódott, keskeny, téglalap keresztmetszetű, téglalap alakban meghajlított *vaspánt* három össze nem illő töredéke a sír DK-i végében, a bolygatott csontok mellett, az „A” jelzésű váz vállának magasságában (ltsz. 2006.3.2236.1; 5. kép 1.). H. 1,8 cm, 3,8 cm, 3,9 cm, sz. 0,8 cm, v. 0,4 cm.

2. *Vaskés* a bal térd mellett (ltsz. 2006.3.2236.2; 5. kép 2.). Nyéltüskéje négyszögletes átmetszetű, hegy felőli oldalához egy felerősítést (?) szolgáló, téglalap alakú rész csatlakozik, amelyen falenyomat látható. Pengéje enyhén visszatört, a nyéllal tompa szöget zár be. H. 14,8 cm, ebből a nyél h. 10,7 cm, sz. penge 1,6 cm, nyél h. 0,9 cm, v. penge 0,3 cm, nyél 0,5 cm.

3. *Vaskés* pengéjének korrodált töredéke a térd között (ltsz. 2006.3.2236.3; 5. kép 3-4.). A tárgy a nyél után erősen kiszélesedik, az él oldalán szögben törik meg, foka enyhén homorú. Hegye és nyele mellett a fok alsó része hiányzik. H. 7,2 cm, sz. penge 2,9 cm, nyél 1,8 cm, v. penge 0,5 cm, nyél 0,7 cm.

Temetkezési szokások

A sírgödört – a környező temetkezések többségéhez hasonlóan – átlagos méretű és jellegű körárok kerítette. Ez utóbbi betöltése – ahol meg lehetett figyelni – egynemű volt, ami talán arra utal, hogy betöltődése emberi tevékenység eredménye.

Az alföldi szarmatáknál ritkának mondható, hogy több egyént temettek egy sírgödörbe. Az üllői 5976. sír két, 30–60 év körüli férfihoz tartozott, akiknek egymáshoz viszonyított esetleges rokonsági kapcsolata archaeogenetikai vizsgálatok hiányában nem eldönthető. Az azonos nemű felnőttek együttes eltemetése a kettős temetkezéseken belül is a legkritább esetnek számít, csak kivételesen fordul elő. A többes temetkezéseknek nem földrajzi, kronológiai vagy etnográfiai, inkább családi háttere lehet (KULCSÁR 1998. 31.). A kettős sír alapterülete 3,616 m², hosszúság/szélesség indexe 1,4125.

Az „A” jelű sírban a fejnél és a lábnál egyaránt sötétszürke, sarkos elszíneződést figyeltünk meg, amely az egykori deszkakoporsó nyoma lehetett. A „B” jelű sírnál nem látszódott ilyen nyom. A koporsó összeállításához használt kapocs vagy szög maradványa nem került elő egyik sírnál sem.

A leletanyag

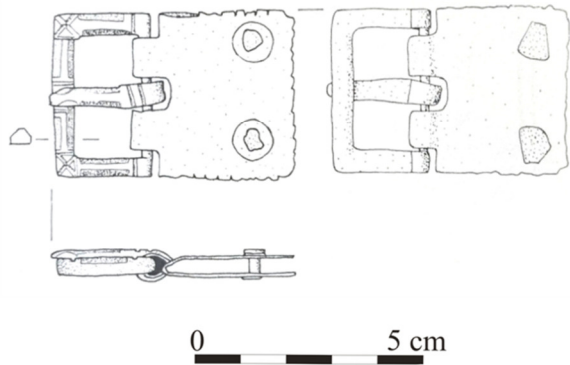
Kerámia

Az „A” jelű sírban talált bögre a Barbaricum területén nem ismert kétfülű változatban, egyfülű társaira viszont akad néhány példa. Ezeket a kutatás római importnak tartja, keltezésük a III–IV. századra tehető (KÓHEGYI–VÖRÖS 2011. 336–337.).

Csat

Az „A” jelű sírből előkerült, ezüstlemezből kialakított négyzetes csat párhuzamát nem ismerjük sem a szarmata, sem a környező provinciális anyagban. Ennek egyik magyarázata a csat egyszerű technikai kiviteléből sejthető helyi előállítás lehet. Lemezének

legközelebbi párhuzama a bajorországi Gräfelfing késő római temetőjének 6. sírjában talált, IV. század utolsó harmadára keltezhető, bronzból készült példány (6. kép 1.), amelyet más típusú, teljesen szögletes, sarkaiban vésett kereszttek és állatfejes pecekkel ellátott csatkarika jellemez (KELLER 1971. 63., 251., Taf. 28: 8.).



6. kép: Bronzcsat Gräfelfing (Németország) 6. sírjából (KELLER 1971. Taf. 28: 8.2. alapján),
Fig. 6: Bronze buckle from Gräfelfing (Germany) grave 6 (after KELLER 1971. Taf. 28: 8.2),

Vaspánt

A pánt három össze nem illő darabban a „B” jelű sír bolygatott végéből került elő. A rablók a pánt és a két kés kivételével nem hagytak mást a sírban, így ez a tárgy szögletes alakja és mérete alapján talán a fentiekkel együtt egy öv tartozéka lehetett: szíjszorítóként funkcionálhatott.

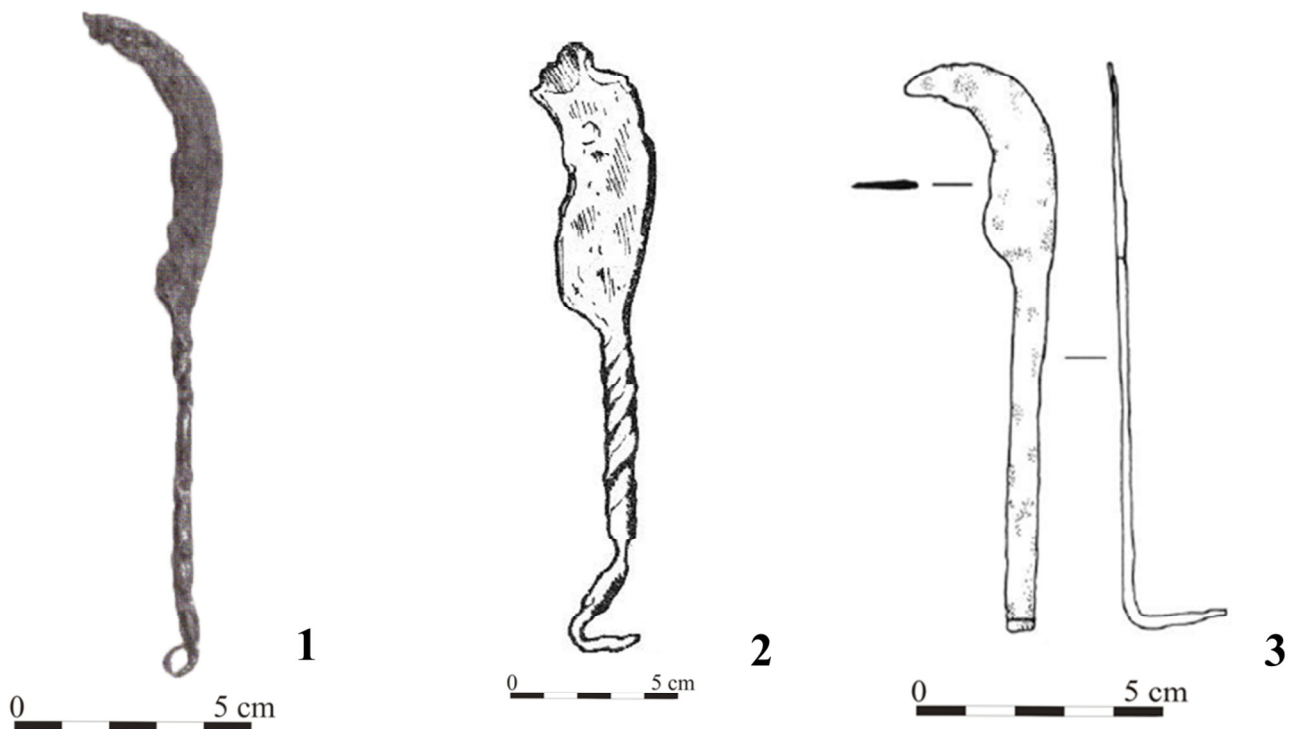
Vasfibula

A vasfibulák szórványosan a III–IV. században tűnnek fel a szarmata leletanyagban. A Budapest–Péceli úti temető ilyen típusú vasfibuláit Nagy Margit a IV. századi sírok jellegzetességének tartja (NAGY 2018. 170–171.).

Ívelt kések

A „B” jelű sírből származó ép kést (5. kép 2.) Müller Róbert besorolása alapján az irtókés, ág-, bozót és vesszővágók, azon belül is a kisméretű, sarlószerűen ívelt pengéjű kések közé lehet besorolnunk (MÜLLER 1982. 507.), melyek esetében Takács Lajos felhívta a figyelmet ezek szoros kapcsolatára a szőlőmetsző késekkel (TAKÁCS 1967. 199.).

A sírnak ugyanabból a részéből előkerült még egy töredékes, hiányos kés (5. kép 3–4.). Az előző darabhoz hasonlóan Müller Róbert felosztása szerint ez a típus sem tartozik a szőlőmetsző kések közé. Leginkább a kisméretű, előrehajló pengéjű kések csoportjába sorolhatjuk. Ezek közül a vékonyabb pengéjűeket szőlőmetsző késként szokták leggyakrabban meghatározni, ám olyan területeken is előfordul, ahol nem lehet szőlőtermesztéssel számolni (MÜLLER 1982. 507.). A darab töredékessége miatt nem tudunk pontos formájára következtetni, így a továbbiakban az ép kést igyekszünk alaposabb vizsgálat alá vonni.



7. kép: 1. Csavart nyelű szőlőkés Gyulafirátót–Pogánytelekről (THOMAS 1964. XIV. t. alapján), 2. csavart nyelű szőlőkés Apoldu de Sus-Levejoare lelőhelyről (Dacia) (BRANGA 1986. Fig. 46: 8. alapján), 3. Nyéllapos szőlőkés Haute-Sarrazine lelőhelyről (Gallia) (BALMELLE ET AL. 2001. Fig. 78: 3. alapján)

Fig. 7: 1. Twisted handled grape knife from Gyulafirátót–Pogánytelek (after THOMAS 1964. T. XIV), 2. twisted handled grape knife from Apoldu de Sus-Levejoare (Dacia) (after BRANGA 1986. fig. 46: 8), 3. grape knife from Haute-Sarrazine (Gallia) (after BALMELLE et al. 2001. fig. 78: 3)

Az ág- és vesszővágókból kialakult szőlőmetsző kések vastagsága ritkán haladja meg a 0,3–0,4 mm-t (MÜLLER 1982. 514.). A pannoniai szőlőmetsző késekre nem jellemző a baltás kialakítás,³ ám az üllői ép – 14,8 cm hosszú – példány ennek ellenére sem illeszkedik ezek sorába, hiszen a provinciális darabok általános mérete 20–25 cm, de nem ritka a 30 cm fölötti eszköz sem (RUPNIK 2014. 222., 136. ábra).

Ép darabunk földrajzilag legközelebbi párhuzamát a Gyulafirátót–pogánytelki villa rustica területéről előkerült, csavart nyelű, hurokba visszahajlított végű kés jelenti (7. kép 1.) (THOMAS 1964. XIV. t.). A rövid, mindössze 14,3 cm hosszú eszköz Müller Róbert megállapítása szerint nem szőlőmetsző, hanem sokkalta inkább szőlőszedő kés (*falcula vineatica*) lehetett (MÜLLER 1982. 86–87., Kat. 264.).

³ A provinciából mindössze két ilyen kialakítású eszköz ismert (RUPNIK 2014. 220).

A sírok keltezése

A rablók az 5976. „B” sírban a két vaseszközön, illetve az apró, meghatározhatatlan funkciójú vastárgyon kívül nem hagytak más mellékletet. A keltezésben a közvetlenül mellette, egy sírknában elhelyezkedő 5976. „A” sír mellékletei segíthetnek némileg. Ezek közül az edény (III–IV. század) és a fibula (III., de inkább IV. század) nyújtanak némi biztosabb támpontot, ugyanakkor a csat térben és kivitelben távolabbi párhuzama (IV. század utolsó harmada) nem visz közelebb tárgyunk pontos keltezéséhez. Az mégis elmondható, hogy a tárgyak kellő bizonyossággal jelölik ki a III–IV. század időszakát.

Mi lehetett az üllői eszköz funkciója?

Véleményünk szerint az üllői szerszámok a gyulafirátótihoz hasonlóan szőlőszedő kések lehettek. Joachim Henning néprajzi adatokra alapozva az ilyen kisméretű, baltás kialakítás nélküli késeket (Henning G5 típus) a szőlőfürtök levágására szolgáló eszközöknek tartotta. Az antik auctorok közül CATO (11, 4.), VARRO (1, 22, 5) és COLUMELLA (12, 18, 2.) írt a tárgy meglétéről, de csak felsorolás szintjén. Henning a délkelet-európai anyagból mindössze két eszközt ismertetett, amivel bizonyította a típus III–IV. századi használatát, ugyanakkor kiemelte, hogy egy ritka tárgyról beszélhetünk (HENNING 1987. 96.).

A szomszédos Daciából Henning munkája óta ismertté vált több darab, melyeket az összegyűjtőjük, Ion Dumitrescu szintén szőlőkésnek vél. Itt jelenleg öt példányról tudunk, melyek egyike sem haladja meg a 16 cm-t, a legkisebb 12,5 cm-es. Különbség az üllői késekhez képest, hogy nyelük – egy kivétellel – csavart,⁴ végük pedig pödrött (7. kép 2.). Ezek a II–III. század folyamán voltak használatban, a provincia feladása után a IV. századból csak egy példány ismert Hinova ellenparti erődjéből (DUMITRESCU 2018. 237.).

Galliából is tudomásunk van kisebb, ívelt pengével és hosszúkás nyéllal rendelkező késekről. 12 és 15 cm közötti méretükkel hasonlóak az általunk bemutatott darabokhoz. Közöttük is előfordulnak csavart nyelű példányok, de némelyiküknél a nyéllap végződését az egyik oldalra hajlították, ezeket a fürtök vágására használt eszközöknek tartják (7. kép 3.). Daciához hasonlatosan (CĂȚINAȘ–BĂRBULESCU 1979. 121., Fig. 12: 7.) innen is kerültek elő eszközök borkészítési centrumokból (BALMELLE ET AL. 2001. 152, Fig. 78.3.).

A nyugati provinciák anyagából ugyancsak közöltek hasonló kisméretű késeket, a Hispaniából származó párhuzamok esetében szintén a szőlőszedő funkciót hangsúlyozzák (TEICHNER–CERVANTES 2011. 401., Abb. 13.). Más a helyzet Britanniában, ahol nem találtak sem szőlőprést, sem más bortermelésre vagy szőlőművelésre alkalmas, specializált római eszközt. Provinciászerte viszont számtalan kisméretű kés került elő: az ottani arató horgokhoz hasonló, ám jóval kisebb darabok igen változatos formában előfordultak, ami valószínűsíti többcélú – oltás, szemzés, vágás, levélszedés, kacsozás – felhasználásukat.

Ezek villák, városi központok, mezőgazdasági települések és erődök területén egyaránt

⁴ Ezekről Dumitrescu úgy véli, hogy nem voltak fanyélre applikálva, a formájuk szerinte azt szolgálta, hogy ne csúszzanak ki használójuk kezéből. A pödrött végződésen pedig valamilyen madzagot húzhattak át, amelyet a kezükhöz erősítettek, nehogy elejtsék, miközben kosárba gyűjtötték a fürtöket (DUMITRESCU 2018. 239.).

megtalálhatók, ami szintén az utóbbi állítást erősíti. Elterjedési körük a mai DK-Anglia, így az éghajlati tényezők miatt főként gyümölcsfák és szőlő⁵ gondozásához használhatták (BROWN et al. 2001. 753–755., Fig. 5: 3–6., Fig. 6.).

A szarmaták szőlővel és borral való kapcsolata meglehetősen bizonytalan. Számos esetben kerülnek elő telepeikről amforák (SÓSKUTI–WILHELM 2005., SÓSKUTI 2010., SÓSKUTI–WILHELM 2014., SZEKENYI 2017.), de arról, hogy ezek közül melyek tartalmazhattak bort, feliratok, illetve természettudományos vizsgálatok hiányában nem alkothatunk képet.

Egy másik lehetőséget jelentenek a lelőhelyeken talált magleletek, ilyenekkel rendelkezünk a gyomaendrődi ENDO170. számú lelőhelyről (késő szarmata telep) (GYULAI 2011. 386.), illetve Kiskundorozsma–Nagyszékről (III–IV. századi telep) (GYULAI–GYULAI 2009. 32.), ahonnan ligeti vagy vadszőlő – *Vitis vinifera L. subsp. sylvestris (C.C. Gmelin) Hegi* – szenült maradványa került elő. Ez a fajta a bortermő szőlő őséneke tekinthető, amelyet kicsi, savas szemek és gömbölyű magok jellemeznek. Bogyói feketék vagy sötétpirosak, sohasem fehérek (THURMOND 2016. 6., 11.). Azon kívül, hogy bogyói önmagukban is fogyaszthatók, a történelmi időkben alkalmazták ecet, tartósítószer készítéséhez, gyógynövényként, kerámiák repedését megakadályozó adalékanyagként. Etnobotanikai kutatások alapján borkészítésre is használták a néprajzi időkben egészen a közelmúltig. Laboratóriumi körülmények között kiértékeltek a belőle készült italt, ennek során egy normál alkoholtartalmú, kiegyensúlyozott, jó savakkal bíró, szép színű bort mutattak ki (LOVICU ET AL. 2009. 30–32.).

Ugyanakkor úgy tűnik, hogy szarmata lelőhelyeken olykor találkozni lehet a nemesített változat, a bortermő szőlő (*Vitis vinifera subsp. vinifera*) magjával is. Gyulai Ferenc adatai alapján több példa van hosszú csőrű bortermő szőlő magjainak előfordulására: Budapest–Paskál park, Debrecen–volt Kölcsey Művelődési Központ II. (GYULAI 2010. melléklet), Berettyóújfalu–Nagy Bócs-dűlő, Ebes–Zsong-völgy (GYULAI 2018. 201.). Újabb eredmények várhatók Rákóczi-falva–Bagi-földek lelőhellyel kapcsolatban, az itt talált szőlőmagvak az előzetes eredmények alapján szintén nemesített változathoz tartoznak, ám a 'kerti szőlő' pontosabb besorolására egyelőre további morfológiai vizsgálatok szükségesek (PETŐ–KENÉZ s.a.).⁶

A felsorolt magleletek közzélése még nem történt meg, ezekről egyelőre táblázatokból és szóbeli információk alapján tájékozódhatunk. Igaz ez az említett lelőhelyek régészeti közzélése is, így ezek hiányában, a pontosabb keltezések ismerete nélkül ilyen jellegű elemzésre azok közreadásáig nincs módunk. Az adatokat egyúttal akkor kezelhetjük hitelesnek, ha ezek publikálása megtörténik.

További kézzelfogható bizonyíték lehetne a szőlőmetsző vagy szőlőkések megléte, ám számításba vehető darabok a két üllői késen kívül mindezekig nem ismertek a szarmata régészeti anyagban. Borászati tevékenységre utalhatnának a Pannoniából ismertekhez

⁵ A legészakibb britanniai szőlőmag előfordulás a mai York területéről való a II–IV. századból (HALL–KENWARD1990.). Azt, hogy az egykori éghajlati viszonyok között ennyire északon is lehetséges volt szőlőtermesztés, jól példázzák azok a szőlőmagvak, amelyek még ennél is északabbi szélességi kör tájáról, a dániai Sjælland szigetről származnak. Az egyik ilyen későbbi, VII–VIII. századi magon végzett stronciumizotópos vizsgálattal a kutatóknak sikerült bizonyítaniuk annak helyi eredetét (HENRIKSEN et al. 2017).

⁶ A még kéziratban lévő cikken alapuló információt köszönjük a szerzőknek és Masek Zsófiának, aki a készülő tanulmányra felhívta a figyelmünket.

hasonlóan épített taposó és mustgyűjtő kádak, medencék (HAVAS 2011. 185–186.), illetve kőpréstalpak, de ilyenekkel sem rendelkezünk.⁷ Azon kívül, hogy a kőben szegény vidékeken nehezen számíthatunk az utóbbiakra, valószínűleg nem is feltétlenül volt szükség rájuk. A must kinyerésének időigényes, ám hatékony módszerei a bunkózás (csömöszölés) és a taposás. Utóbbi feldolgozási módszer napjaink modern gépeivel összehasonlítva is kíméletes, mindamelllett rendkívül jó hatásfokú, a must 80%-a kinyerhető vele. Az ehhez használt kádak és medencék a pincészetek alapvető elemei voltak, amelyek szerepét ugyanúgy betölthették egyszerű hordozható eszközök, mint a nagyméretű, bonyolult, külön erre a célra épített vakolt vagy csempézett tartályok (THURMOND 2016. 148., 156.).

A szőlőműveléshez (is) használatos nagyméretű szerszámok, kapák⁸ és ásók⁹ minimális mennyiségben fordulnak elő a római és kora népvándorláskori Alföldön.

A szarmatáknál a szőlőn kívül más nemesített gyümölcsfaj növénymaradványa ez idáig nem ismert, a vadon termett gyümölcsök felhasználására is kevés bizonyíték áll rendelkezésre.¹⁰ A tárgyalt eszközök esetében szóba jöhet a vesszőszedő funkció is, ám az archaeobotanikai adatok ezt sem támogatják. A vesszőszedés leggyakoribb alapanyagaként szolgáló fűz, mogyoró, ritkábban nyír közül egyikhez sem kötődik archaeobotanikai lelet (GYULAI 2010. 438.). Ennek ellenére természetesen nem zárhatjuk ki a tárgyalt darabok más célú felhasználását.

Szőlőleletek a Barbaricumból

A Pannoniával szomszédos kvád területeken három szőlőmag előfordulás ismert. Hurbanovo/Ógyalla lelőhelyen egy II. század végére – III. század első felére keltezhető telep egyik gödrében a talajvíz szintje alatti rétegben egyebek mellett bortermő szőlő magjára leltek (HAJNALOVÁ ET AL. 2018. 45–47., Table 1.). Egy kút anyagából borszőlő magok kerültek elő a Brigetióval szemközti, Marcus Aurelius idejére keltezhető (179-ben valószínűleg elpusztult) Iža/Izsa Duna menti erődjéből (HAJNALOVÁ–RAJTÁR 2009. 195–196., 204., Table 18: 2.), igaz, ez utóbbi nem barbár, hanem római építmény. Végül Nitra–Chrenová/Nyitra–Tormos lelőhelyről közöltek szőlőmagot egy késő római korra keltezhető kemencéből (BENEDIKOVÁ–HAJNALOVÁ 2003. 80., Tab. 4.).

A borszőlő itt nem őshonos, az egyike a behozott/divatba került növényeknek, amelyeket esetleg később helyben is termeszthettek. A szlovákiai kutatásban ennek kérdése a mai napig nem eldöntött, de a termesztés tényleges bizonyítékául szolgáló szőlőhöz kapcsolható fa- vagy faszénmaradványok mindezidáig nem ismertek kvád területről (HAJNALOVÁ ET AL. 2018. 48.).

⁷ Érdeemes megemlítenünk, hogy a prések sem utalnak egyértelműen a borra: olaj kinyerésére és más gyümölcsökhöz is ilyeneket használtak (KECSKÉS–PETŐ 1974. 146–151.).

⁸ Hajdúnánás–Tedejről (MESTERHÁZY 1994.), Szabadszállás–Boczka tanyáról (H. TÓTH 1971.).

⁹ Tudomásunk van ásókról Nyíregyháza–Orosról (PETŐ 1971.), ásóvasalásokról Debrecenből (MÜLLER 1982. 330., 1116. lj.), Szabadszállás–Boczka tanyáról (H. TÓTH 1971.) és Csanádpalota–Kártyik tanya III. lelőhelyéről (MFM 2016.8.1779.; Haraszi László közöletlen ásatása, az eszköz vizsgálatra való átengedését ezúton is köszönjük!).

¹⁰ A 24 lelőhelyről gyűjtött közel 100.000 ismert szarmata növénymaradványból mindössze 3 fajtól származó 20 maglelet köthető vadon élő gyümölcsökhöz (GYULAI 2010. 439., Table 2).

A szőlőtermesztés nyomai Germaniában¹¹

A területen szőlőültetvényeket először a Rajna mentén hoztak létre a rómaiak. A helyi kelták a bort mindaddig mint importcikket ismerték csak. A napjainkig ismert kevés vadszőlő lelet alapján még nem láthattak kapcsolatot az erdőben növény és az alkoholos ital között. Az itáliai szőlőtermesztés védelmében hozott korlátozó intézkedések nem gátolták meg a borkultúra széles körű terjedését, a germánok idővel eltanulták a rómaiaktól a szőlészet és borászat módszereit. A bor nem csak a tehetősek kiváltsága volt, amit a szegényebb sírokban megtalált különféle, bor tárolására alkalmas edények meglete bizonyít. Ezzel együtt a szőlőtőke, szőlőmag leletek, a különféle boros edények és betakarító eszközök a bor jelentőségét látszanak igazolni (MESCHÉDE 2005. 36.).

Mezőgazdasági eszközök sírba helyezésének szokása

A mezőgazdasági, azon belül is a növénytermesztéssel kapcsolatba hozható eszközök sírba helyezése kivételes szokás a szarmatáknál, az Alföldön mindössze négy adat ismert.¹²

Ezekből három esetben sarlót tartalmazott a sír: Tiszalök–Rázompusztáról és Madaras–Halmokról férfi, Apátfalva–Nagyút-dűlőről egy női temetkezésből ismert. A tiszalöki példány esetében közlője, Kovalovszki Júlia a IV. század végére – V. század elejére keltezte a sírt (MÉRI 2000. 121.), míg Istvánovits Eszter, Kulcsár Valéria és Claus von Carnap-Bornheim korábbi, III. századi keltezést valószínűsítettek (ISTVÁNOVITS–KULCSÁR–CARNAP–BORNHEIM 2006. 107–108.). A madarasi 658. rablott sírból előkerült darab az elhunyt combcsontjainak alsó harmada alatt helyezkedett el, az eltemetés idejét pedig a IV–V. század fordulójára keltezte Kőhegyi Mihály és Vörös Gabriella (KŐHEGYI–VÖRÖS 2011. 290.). Mellékleteiket tekintve a férfisírok mindkét esetben rangos temetkezések voltak, rítus tekintetében pedig mindkét helyen gerendakamrában és két övvel helyezték sírba az elhunytat. Az apátfalvi 125. sír halottjának felsőtestét kirabolták, de a bal medencelapáton a sarló nyomát *in situ* tudták megfigyelni. A restaurálás után már csak egy nyéltüske darab maradt meg a tárgyból. A temető használati idejének kezdetét a Kujáni Yvett a IV. század közepére – utolsó harmadára, záródását az V. század első harmadára keltezte (KUJÁNI 2015. 91–92., 1. t. 3., KUJÁNI 2016. 42., 55.). A sarlók előfordulását a sírban kétféleképpen szokták értelmezni: vagy munkaeszközként, vagy a néprajzi anyagból ismert, rontást elhárító céllal helyezték a halottra vagy a halott mellé (SOMOGYI 1982. 192–193.). A tiszalöki sír esetében a sarló pozíciója nem ismert, míg Madarason a halottra, a comb alsó harmada közé helyezték. Ebből a publikálók arra következtettek, hogy ez esetben a hiedelemvilággal lehet

11 Külön érdekesség, hogy barbár területről, a mai Speyerből származik Európa egyetlen római kori, egyben a világ legrégebbi folyékony állapotú bora. Az üvegedény egy római házaspár sírjából került elő, amelyet 325-re lehet keltezni (FEIER ET AL. 2019. 331–332.).

12 A keleti szarmatáknál kis számban előfordul a sarló. Ilyenek ismertek például Krasznodarból (I–II. század) (ANFIMOV 1949. 151–152., risz. 52.), Viszocsino V. kurgánjából (II. század második fele – III. század első fele) (BESZPALIJ 2000. 157., 163. risz. 4: 3.), Paskovszkij II. kurgánjának 1. sírjából (II. század vége – III. század első fele) (LIMBERISZ–MARCSENKO 2015. 131., risz. 2: 9.) vagy Kalinovka halmos temetőjéből (késő szarmata időszak) (MOSKOVA 1989. 187., risz. 78: 13–13a.).

összefüggésbe hozni a tárgy sírbatételét (KŐHEGYI–VÖRÖS 2011. 290.). Az apátfalvi darabnál Kujáni Yvett az avar kori szokáshoz hasonlóan az idős nő sírjából előkerült eszköz bajelhárító szerepét hangsúlyozta (KUJÁNI 2016. 42.).

Egy esetben kapa és ásóvasalás együttes alföldi előfordulása ismert, a szarmata korhoz közeli időből. A Szabadszállásról előkerült hun kori férfitemetkezés rablottsága ellenére szintén kiemelt gazdagságú. A magányos sír egyetlen leletét – a szerszámokon kívül – egy egyedinek számító, aranyozott felületű, felirattal ellátott, lilás, IV. század végére – V. század elejére keltezhető kónikus üveg pohár jelenti. A kapa a bal felkar felett, míg az ásóvasalás a bal combcsont mellett helyezkedett el. Ezek az eszközök azonban a jelek szerint nem a sír eredeti mellékletei voltak, hanem azokat a sír későbbi kiásói használták, amikor – legalábbis a sírt publikáló H. Tóth Elvira szerint – a halottól való félelem miatt a koponyát megbolygatva, leválasztva a testről, fordítva helyezték vissza (H. TÓTH 1971. 117., 133., Abb. 1–5.).¹³ Azt azonban nem tudható, hogy az eszközök véletlenül vagy szándékosan maradtak-e a sírban.

A fenti példákat tekintve elmondható, hogy mezőgazdasági eszközök szarmata temetkezésekben nagyon kis számban, de előfordultak. Az eszközökről elmondható, hogy a sírban elhelyezett tárgyak megfelelnek azoknak a típusoknak, amelyeket a szarmaták általánosságban véve használtak a hétköznapokban, így nincs okunk feltételezni, hogy a cikkünkben szereplő kések ne bírtak volna gyakorlati funkcióval. A négy, mezőgazdasági eszközt tartalmazó sír közül három rablott volt, és ugyancsak három kiemelkedő gazdagságról árulkodott. A kis esetszám és a nagyarányú rablottság miatt a rítus alapos vizsgálata nem lehetséges.

Az üllői eszközök Aquincummal szemközti felbukkanása bizonyos tekintetben nem meglepő, hiszen a pannoniai szőlőtermesztéssel és borkészítéssel kapcsolatba hozható régészeti leletek döntően a provincia központja környékén csoportosulnak. A nagyobb meglepetést a Barbaricum belső területein fellelt magok jelentik, ugyanis a lelőhelyek Budapest–Paskál parkot leszámítva a hozzájuk legközelebb eső limestől (legyen az a daciai vagy a pannoniai) légvonalban közel vagy több mint 100 km-re helyezkednek el, ahogyan a szarmata területeken található lelőhelyek között is fennáll ez a távolság (Ebes–Debrecen–Berettyóújfalu csoportosulás, illetve Rákóczi falva). Még nagyobb különbség jelentkezik, ha az egyes lelőhelyek esetében megvizsgáljuk a távolságot a legközelebbi provinciális régészeti igazolt szőlőtermesztő és bortermelő központtól: Pannoniában Aquincumtól (HAVAS 2011.), Daciában Apulumtól, Potaissától és Drobeta térségétől (DUMITRESCU 2018. 274., Fig. 104.).¹⁴

13 Ld. még a 10. és 11. lábjegyzetet!

14 Ezek légvonalban, illetve szárazföldi vagy vízi úton mért legrövidebb távolsága a következők: Rákóczi falva–Aquincum 104 km (kb. 143 km), Berettyóújfalu–Potaissa 186 km (kb. 231 km), Berettyóújfalu–Aquincum 192 km (kb. 232), Debrecen–Aquincum 194 km (kb. 210 km), Debrecen–Potaissa 195 km (kb. 248 km), Ebes–Aquincum 183 km (kb. 194 km), Ebes–Potaissa 201 km (kb. 238 km). A távolságon kívül a szállítási idő is meghatározó tényező lehet. A Stanford Egyetem munkatársai által létrehozott hálózati modell (<http://orbis.stanford.edu>) segítségével számolva a Porolissum és Potaissa közötti 104 km-es szakaszt egy kocsi összesen 3,65 nap alatt tehetné meg. Ez esetben a fennmaradó legalább ugyanekkora táv megtételére barbaricum körülmények között összességében körülbelül másfél héttel kellene véleményünk szerint számolni. Nehéz

A barbaricum nemesített fajtákhoz tartozó szőlőmagok előfordulására tehát magyarázható lenne a kereskedelmi áruként érkezett friss gyümölcscsel, de annak sérülékenységénél és nagy távolságokban való elterjedésénél fogva ennek lehetősége kevésbé tartható valószínűnek. Ehelyett inkább helyi termesztéssel vagy a szőlő tartósított formában (mazsola) való importjával magyarázható ezen maradványok felbukkanása.

Összegzés

A Pannonián kívüli provinciális példák alapján az üllői sírban talált kisméretű késekről elmondható, hogy a típust az intenzívebb, nagyobb hagyományokkal rendelkező bortermelő vidékeken egyértelműen szőlőmetsző késként határozzák meg. Másutt, ahol nem gyökerezett mélyen e növény kultivációja, vagy ahová nem jutottak el, illetve nem használták a rómaiak által elterjesztett, a szőlőtermeléshez használatos speciális szerszámokat, ott a hasonló kések többféle funkciót – gyümölcstermesztés, vesszőszedés – elláthattak. A felhozott példák alapján látható, hogy a kisméretű kések nem jellemzőek Pannoniára, viszont birodalomszerte egy viszonylag gyakran előforduló eszközzel van szó. Lehetséges, hogy barbaricum felbukkanása esetünkben más provinciák hatásaként értelmezhető.¹⁵ Jelenlegi régészeti ismereteink egyelőre nem szolgáltatnak elegendő adatot arra nézve, hogy a szarmaták milyen kapcsolatban álltak a szőlővel és borral. Annak a lehetősége azonban, hogy megpróbálkozhattak a szőlőtermesztéssel és akár a borkészítéssel, nem vetendő el, hiszen az üllői lelőhely (amely napjainkban is három borvidék – az etyek-budai, a mátrai és a kunsági – határán helyezkedik el) a szarmata szállásterület egyik legromanizáltabb részén, az Aquincummal szemközti térségben található, ahol érthető római hatás a barbárokat. Az üllői népesség számtalan szalon kötődhetett a provinciához, erre utal például a telepen előkerült kiemelkedő mennyiségű római kerámia (SZEKENYI 2013., SZEKENYI 2018., SZEKENYI-OLGYAY 2018.). A kérdés további vizsgálatában sokat segíthetne az ívelt kések alaposabb vizsgálata, emellett pedig a lelőhelyeken vett földmintákból további mag-, pollen- és fitolitvizsgálatok.

Noha az említett öt szarmata lelőhelyről származó *Vitis vinifera subsp. vinifera* előfordulása elhanyagolhatónak tűnik, megjegyzendő, hogy Pannoniából is mindössze hat előfordulás ismeretes (GYULAI 2010. melléklet). Az adatokat összevetve más korszakokkal, szintén meglepő eredményt kapunk. Országosan több mint 70 lelőhelyről ismerünk szőlőleleteket, a különféle növényi részek száma pedig meghaladja az egymilliót, melyek döntő többsége a Dunántúlról ismert (GÜNER ET AL. 2009. 210–211., Table 2., Fig. 1., PETŐ-KENÉZ 2018. 54.). A legutóbbi teljes hazai archaeobotanikai összefoglalásban¹⁶ még a

elképzelné, hogy a szőlő kibírta volna ezt a megpróbáltatást friss állapotban akár a legóvatosabb bánásmód mellett.

¹⁵ Az eszközök egyik különös terjedési módjára hoz néprajzi példát Takács Lajos. A két világháború között kereskedők a metélőszás egy fajtáját előszeretettel szállították Olaszországba, ahol főleg kalapokat készítettek belőle. Az olasz felvásárlók a hatékonyabb munkavégzés elősegítése érdekében új, korábban soha nem látott típusú vágószerszámokat is hoztak a falvak lakóinak. Ezeket végül a helyiek szokatlanul találták és alig-alig használták, de a lombardiai kereskedők azonosítására kitűnően alkalmasak, mivel teljesen megegyeznek az ottani nádvágókkal (TAKÁCS 1978. 116.).

¹⁶ 2006-os adatok alapján (GYULAI 2010).

szarmata kori borszőlő maradványok jelentették a keleti országrész legkorábbi és egyben egyedüli leleteit egészen az Árpád-korig, pontosabban a XIII. századig. Az első ismert lelet¹⁷ Debrecen, Kölcsey Művelődési Központ III. lelőhelyről származik (GÜNER ET AL. 2009. 207, Fig. 2: 3, Table 2.). Azóta közöltek egy szkíta kori előfordulást Miskolc–Hejő kútjából (radiokarbon meghatározás alapján a település a Kr. e. 490–440 és Kr. e. 420–390 közé keltezhető) (PÓSA ET AL. 2014. 4–9., 4. képtábla 53.), illetve egy késő avar kori telep anyagában is megtalálták Hódmezővásárhely–Kopáncs II/11. lelőhelyen (PETŐ ET AL. 2012. 189., 11. ábra 2.).

Amennyiben feltételezéseink igaznak bizonyulnak, az üllői kések gazdaságtörténeti vonatkozása igen figyelemreméltó. Az első tárgyi nyomai lehetnek az alföldi szőlőtermesztésnek, amely ezen vidéken már 800 évvel korábban megkezdődhetett, mint ahogyan azt eddig gondoltuk.

Források

CATO

M. Porcius Cato: A földművelésről/De agri cultura. Fordította: Kun József. Akadémiai Kiadó, Budapest 1966.

COLUMELLA

Lucius Iunius Moderatus Columella: A mezőgazdaságról. Fordította: Hoffmann Zsuzsanna. Lectum, Szeged 2005.

VARRO

Marcus Terentius Varro: On agriculture. Translated by: William Davis Hooper, Harrison Boyd Ash. Loeb Classical Library 283. Harvard University Press, Cambridge–London 1979.

Irodalom

ANFIMOV 1947.

Н.В. Анфимов: Земляные склепы сарматского времени в грунтовых могильниках Прикубанья. *КСИИМК* 16. 1947. 148–157.

BALMELLE et al. 2001.

Catherine Balmelle – Dany Barraud – Jean-Pierre Brun – Béatrice Duprat – Hervé Gaillard – Philippe Jacques – Louis Maurin – Catherine Petit-Aupert – Didier Rigal – Karine Robin – Philippe Roudié – Pierre Sillières – Christian Vernou: La viticulture antique en Aquitaine. *Gallia* 58. 2001. 129–164.

BENEDIKOVÁ – HAJNALOVÁ 2003.

Lucia Benediková – Mária Hajnalová: Rastlinné makrozvyšky a mazanica (1996–2000). In: Gertúda Březinová – Lucia Benediková – Marián Fabiš – Mária Hajnalová – Ján Hunka – Ľudmila Illášová – Július Jakab – Klára Kuzmová – Mária Vondráková: Nitra–Chrenová. Archeologické výskumy na plochách stavenísk Shell a

¹⁷ Innentől kezdve egy hosszú távú felívelés figyelhető meg mind a fajták, mind a terület bővülésében, amelynek a török hódítás sem szabott gátat (GYULAI–GYULAI 2009, 34–36).

- Baumax. *Archaeologica Slovaca Monographiae. Catalogi IX.* Archeologický ústav SAV, Nitra 2003. 73–84.
- BESZPALIJ 2000.
Е.И. Беспальй: Позднесарматское погребение из могильника Высочино V на водоразделе между Кагальником и Доном. [Late Sarmatian Burial of the Vysochino V Cemetery at the Kagalnik-Don watershed.] In: Сарматы и их соседи на Дону. [The Sarmatians and their Neighbours on the Don.] Материалы и исследования по археологии Дона 1. Ред. Ю.К. Гугуев. Терра, Ростов-на-Дону 2000. 156–168.
- BRANGA 1986.
Nicolae Branga: Italicii și veteranii din Dacia: mărturii epigrafice și arheologice. Facla, Timișoara 1986.
- BROWN et al. 2001.
A.G. Brown – I. Meadows – S.D. Turner –D.J. Mattingly: Roman vineyards in Britain: stratigraphic and palynological data from Wollaston in the Nene Valley, England. *Antiquity* 75: 290. 2001. 745–757.
- CĂȚINAȘ-BĂRBULESCU 1979.
Ana Căținaș – Mihai Bărbulescu: Cella vinaria de la Potaissa. [Cella vinaria de Potaissa.] *AMN* 16. 1979. 101–126.
- DUMITRESCU 2018.
Ion Dumitrescu: Agricultura în Dacia (Sec. II–IV p. Chr). Doktori disszertáció. Kézirat. Institutul de Arheologie „Vasile Parvan”, București 2018.
- FEIER ET AL. 2019.
Iwona Feier. – Aleksandra Migala – Marta Pietruszka – Mateusz Jackowski: Roman Wine in Barbaricum. Preliminary Studies on Ancient Wine Recreation. *Heritage* 2019: II. 331–338.
- GÜNER ET AL. 2009.
Ahmet Güner – Gábor Gyulai – Zoltán Tóth – Gülsüm Asena Başlı – Zoltán Szabó – Ferenc Gyulai – András Bittsánszky – Luther Wathers Jr. – László Heszky: Grape (*Vitis vinifera*) seeds from Antiquity and the Middle Ages Excavated in Hungary – LM and SEM analysis. *Anadolu Üniversitesi Bilim Ve Teknoloji Dergisi* 10. 2009. 205–213.
- GYULAI 2010.
Ferenc Gyulai: Archaeobotany in Hungary: Seed, Fruit and Beverage Remains in the Carpathian Basin from the Neolithic to the Late Middle Ages. *Archaeolingua*, Budapest 2010.
- GYULAI 2011.
Ferenc Gyulai: The archaeobotanical study of plant remains from the Sarmatian Period and the Árpád Period recovered at the site of ENDO170. In: *Archaeological Investigations in County Békés 1986–1992.* Ed. B. Dénes Jankovich. *Varia ArchHung* 25. 2011. 359–404.
- GYULAI 2018.
Gyulai Ferenc: Miből készült a jó bor? Szőlőfajtáink a régészeti korokban. In: *Biodiverzitásról másképp 2.* Szerk. Tardy János – Dévai György. Magyar Természettudományi Társulat, Budapest 2018. 206–223.

GYULAI–GYULAI 2009.

Gyulai Ferenc – Gyulai Gábor: Középkori szőlőkultúra és előzményei (magok és tanulságok). In: „ad vinum diserti...” Monostori szőlő- és borgazdálkodás. Szerk. Dénesi Tamás – Csoma Zsigmond. Pannonhalmi Bencés Főapátság Levéltára – Magyar Bortörténeti Társaság. Budapest 2009. 27–40.

HAJNALOVÁ–RAJTÁR 2009.

Mária Hajnalová – Ján Rajtár: Supply and subsistence: the Roman fort at Iža. In: The army and frontiers of Rome: papers offered to David J. Breeze on the occasion of his sixty-fifth birthday and his retirement from Historic Scotland. Ed. W.S. Hanson. Journal of Roman Archaeology. Supplementary series 74. Portsmouth, Rhode Island 2009. 194–208.

HAJNALOVÁ ET AL. 2018.

Mária Hajnalová – Zora Bielichhová – Ján Rajtár – Denisa Krčová – Tomáš Čejkac – Zbyšek Šustek – Mihályiová, Jana: A Roman Structure from Hurbanovo, SW Slovakia: Multiproxy Investigation of Unique Waterlogged Deposit. *IANSÁ IX*: 1. 2018. 43–69.

HALL–KENWARD 1990.

Allan R. Hall – Harry K. Kenward: Environmental Evidence from the Colonia: General Accident and Rougier Street. *Archaeology of York* 14: 6. Council for British Archaeology for York Archaeological Trust, London 1990.

HAVAS 2011.

Havas Zoltán: Új adalékok a római kori szőlőműveléshez Aquincum környékén. [New data on viticulture around Aquincum in the Roman era.] *BudRég XLIV*. 2011. 183–197.

HENNING 1987.

Joachim Henning: Südosteuropa zwischen Antike und Mittelalter. *Archäologische Beiträge zur Landwirtschaft des 1. Jahrtausends u.Z. Schriften zur Ur- und Frühgeschichte* 42. Akademie Verlag, Berlin 1987.

HENRIKSEN ET AL. 2017.

Steen Peter Henriksen – Sandie Holst – Karin Margarita Frei: Iron and Viking Age grapes from Denmark – vine seeds found at the royal complexes by Lake Tissø. *Danish Journal of Archaeology* 6. 2017. 3–10.

ISTVÁNOVITS–KULCSÁR–CARNAP–BORNHEIM 2006.

Eszter Istvánovits – Valéria Kulcsár – Claus von Carnap-Bornheim: The place of the barbarian warrior burial from Tiszalök–Rázompusztá in the third century history of the Upper Tisza region. *AKorrBl* 36. 2006. 91–110.

ISTVÁNOVITS–KULCSÁR–MÉRAI 2011.

Eszter Istvánovits – Valéria Kulcsár – Dóra Mérai: Roman Age Barbarian Pottery Workshops in the Great Hungarian Plain. In: Drehscheibentöpferei im Barbaricum. Technologietransfer und Professionalisierung eines Handwerks am Rande des Römischen Imperiums. Hrsg. J. Bemann – M. Hegewisch – M. Meyer – M. Schmauder. *Bonner Beiträge zur Vor- und Frühgeschichtlichen Archäologie* 13. Vor- und Frühgeschichtliche Archäologie Rheinische Friedrich-Wilhelms-Universität. Bonn 2011. 355–369.

KECSKÉS–PETŐ 1974.

Kecskés Péter – Pető Mária: A pannoniai szőlőművelés és mustnyerés tárgyi emlékeinek értékeléséhez. [Zur Einschätzung von Objekten des Weinbaus und der Kelterei in Pannonien.] *Néprajzi Értesítő* 56. 1974. 131–159.

KELLER 1971.

Erwin Keller: Die spätrömischen Grabfunde in Südbayern. Beck, München 1971.

KŐHEGYI–VÖRÖS 2011.

Kőhegyi Mihály – Vörös Gabriella: Madaras–Halmok. Kr. u. 2–5. századi szarmata temető. Monográfiák a Szegedi Tudományegyetem Régészeti Tanszékéről 1. Szegedi Tudományegyetem Régészeti Tanszék. Szeged 2011.

KUJÁNI 2015.

Kujáni Yvett: Viseleti elemek és mellékletadási szokások egy 4–5. századi dél-alföldi temetőben. Az apátfalvi temető elemzése II. [Elements of costume and provision of grave goods in a 4th–5th-century cemetery in the southern Great Hungarian Plain. The analysis of the cemetery of Apátfalva II.] *MFME* Új folyam 2. 2015. 91–138.

KUJÁNI 2016.

Kujáni Yvett: Viseleti elemek és mellékletadási szokások egy 4–5. századi dél-alföldi temetőben. Az apátfalvi temető elemzése III. [Costume elements and grave good provision in a 4th–5th-century cemetery in the southern Great Hungarian Plain. The analysis of the cemetery of Apátfalva III.] *MFME* Új folyam 3. 2016. 25–86.

KULCSÁR 1998.

Kulcsár Valéria: A kárpát-medencei szarmaták temetkezési szokásai [Погребальный обряд сарматов Карпатского бассейна. The burial rite of the Sarmatians of the Carpathian Basin]. *Múzeumi Füzetek* 49. Osváth Gedeon Múzeumi Alapítvány, Aszód 1998.

KULCSÁR–MÉRAI 2007.

Kulcsár Valéria – Mérai Dóra: Üllő, 5. sz. lelőhely. *RKM* 2006. (2007) 307.

KULCSÁR–MÉRAI 2011.

Valéria Kulcsár – Dóra Mérai: Roman or Barbarian? Provincial Models in a Sarmatian Pottery Center on the Danube Frontier. In: *The Roman Empire and Beyond: Archaeological and Historical Research on the Romans and Native Cultures in Central Europe*. Eds. E.C. De Sena – H. Dobrzanska. BAR-IS 2236. Archaeopress. 2011. 61–80.

LIMBERISZ–MARCSENKO 2015.

Наталья Юрьевна Лимберис – Иван Иванович Марченко: Две катакомбы позднесарматского времени из Пашковского могильника № 2. [Two Catacombs of Late Sarmatian Time From Pashkovsky Burial Mound no. 2]. *Вестник Волгоградского государственного университета*. Серия 4. История. Регионоведение. Международные отношения. 2015. 126–138.

LOVICU ET AL. 2009.

Gianni Lovicu – M. Farci – Gianluigi Bacchetta – Marino Orrú – María A. Pérez Izquierdo – J. Gómez – Rafael F. Ocete: Hábitats estado sanitario, y caracterización enológica de la vid silvestre, *Vitis vinifera* L. subespecie *sylvestris* (Gmelin) Hegi, en Cerdeña (Insula vini). *Enólogos* 62. 2009. 30–35.

MESCHEDE 2005.

Dominik Meschede: Anwendungsbeispiele der bodenkundlichen Weinbergskartierung in Hessen – Von der Datenaufbereitung zur GIS-gestützten Analyse der Weinbergslagen. Diplomaarbeit. Institute für Geographie der Phillips-Universität Marburg, Marburg 2005.

MESTERHÁZY 1994.

Mesterházy Károly: Pénzekkel keltezett későcsászárkori eszközlelet Hajdúnánás-Tedejről. [Ein mit Münzen datierten spätkaiserzeitlicher Werkzeugsfund aus Hajdúnánás-Tedej.] In: Néprajzi tanulmányok Ikvai Nándor emlékére I. Szerk. Novák L. *StudCom* 23. 1994. 273–292.

MÉRI 2000.

Méri I.: Hunkori leletek Tiszalök-Rázompusztáról. [Hunnenzeitliche Funde von Tiszalök-Rázompusztta.] *CommArchHung* 2000. 109–122.

MOSKOVA 1989.

М.Г. Мошкова: Среднесарматская культура. In: Степи европейской части СССР в скифо-сарматское время. Ред. Б.А. Рыбаков. Археология СССР. Наука, Москва 1989. 177–191.

MÜLLER 1982.

Müller Róbert: A mezőgazdasági vaseszközök fejlődése Magyarországon a késővaskortól a törökkor végéig. *ZGY* 19/I-II. 1982.

NAGY 2018.

Nagy Margit: A Budapest, XVII. Rákoscsaba, Péceli úti császárkori barbár temető. Kr. u. 2–4. század. I. kötet: A sírok és a leletek leírása. Magánkiadás, Budapest 2018.

PETŐ 1971.

R. Pető Mária: Szarmata kori ásólelet Orosról. [Sarmatian Period Spades from Oros] *FA* 22. 1971. 29–33.

PETŐ ET AL. 2012.

Pető Ákos – Kenéz Árpád – Herendi Orsolya – Gyulai Ferenc: Környezet – Ember – Kultúra: A késő avar kor növényhasznosítási és tájgazdálkodási potenciáljának értékelése egy dél-alföldi telepen végzett mikro- és makro-archaeobotanikai vizsgálat tükrében. In: Környezet – Ember – Kultúra. Az alkalmazott természettudományok és a régészet párbeszéde. Szerk. Kreiter Attila – Pető Ákos – Tugya Beáta. Magyar Nemzeti Múzeum Nemzeti Örökségvédelmi Központ. Budapest 2012. 81–194.

PETŐ–KENÉZ 2018.

Pető Ákos – Kenéz Árpád: Régészeti növénytan – Leletek, módszerek és értelmezés. *Archaeolingua*. Budapest 2018.

PETŐ–KENÉZ S.A.

Pető Ákos – Kenéz Árpád: Kerti szőlő magok Rákóczi-falva–Bagi-földek lelőhely anyagából. S.a.

PÓSA ET AL. 2014.

Pósa Patrícia – Emódi Andrea – Schellenberger Judit – Hajdú Melinda – Mravcsik Zoltán – Gyulai Ferenc: Előzetes jelentés Miskolc-Hejő melletti szkíta kori kút növényi maradványainak feldolgozásáról. [Abstract.] *Gesta* 13. 2014. 3–18.

RUPNIK 2014.

Rupnik László: Római kori vaseszközök Pannoniából. Doktori disszertáció. Kézirat. ELTE BTK, Budapest 2014.

SOMOGYI 1982.

Somogyi Péter: A Kárpát-medencei sarlós temetkezési szokás eredete. [Ursprung des Bestattungsbrauches mit Sichel im Karpatenbecken.] *ArchÉrt* 109. 1982. 191–200.

SÓSKUTI 2010.

Sóskuti Kornél: Szarmata településleletek egy gázz szállító vezeték Csongrád megyei szakaszáról, Pusztaszertől Algyőig. [Sarmatische Siedlungsfunde auf der Trasse einer Gasfernleitung durch das Komitat Csongrád von Pusztaszer bis Algyő.] In: Pusztaszertől Algyőig. Szerk. Lőrinczy Gábor. *MFME MonArch* II. 2010. 171–191.

SÓSKUTI-WILHELM 2005.

Sóskuti Kornél – Sz. Wilhelm Gábor: Bor és olaj a szarmatáknál? (Amphorák az alföldi Szarmata Barbaricumban). In: *MUKUCSOM* 2004. Szerk. Tóth István. Móra Ferenc Múzeum, Szeged 2005. 101–117.

SÓSKUTI-WILHELM 2014.

Sóskuti Kornél – Sz. Wilhelm Gábor: Felgyő–Kettóshalmi-dűlőben (20/77, Nr. 85. lelőhely) feltárt szarmata településrészlet római eredetű leletanyaga. [Finds of Roman origin from the Felgyő-Kettóshalom Excavation Site.] *MFME Új folyam* 1. 2014. 61–99.

SZEBENYI 2013.

Szebenyi Tamás: Pecsételt kerámia Üllő 5. lelőhely szarmata telepéről. [Bowls with stamped ornamentation at site Üllő 5.] *Acta Iuvenum* 1. 2013. 9–31.

SZEBENYI 2017.

Szebenyi Tamás: Dressel 24/Zeast 90 típusú amphorák Makó-Igási járandó, M43 33. lelőhely szarmata településéről. [Fragments of Dressel 24/Zeast 90 type amphorae from a Sarmatian settlement at site Makó-Igási járandó, M43 motorway 33.] In: Út(on) a kultúrák földjén. Az M43-as autópálya Szeged-országhatár közötti szakasz régészeti feltárásai és a hozzá kapcsolódó vizsgálatok. Szerk. T. Gábor Szilvia – Czukor Péter. Móra Ferenc Múzeum. Szeged 2017. 325–343.

SZEBENYI 2018.

Szebenyi Tamás: A római kerámia ritka típusai Üllő 5–9. lelőhely szarmata településén (Spruchbecher és „névbélyeges” edény töredéke a szarmata Barbaricumban). [Rare types of Roman import pottery from the Sarmatian settlement of Üllő Site 5–9 (Fragments of a Spruchbecher and a vessel with “name stamp” in the Sarmatian Barbaricum).] In: „Vadrózsából tündérsípöt csináltam”. Tanulmányok Istvánovits Eszter 60. születésnapjára. Szerk. L. Nagy Márta – L. Szőlősi Katalin. Jósza András Múzeum, Nyíregyháza 2018. 215–222.

SZEBENYI-OLGYAY 2018.

Szebenyi Tamás – Olgyay János: Római ólommázás kerámia Üllő 5-9. és Ecsér 7. lelőhelyeken. [Roman lead-glazed ceramic on the 5-9th Üllő and 7th Ecsér quarries.] *MFME Új folyam* 5. 2018. 23–43.

TAKÁCS 1967.

Takács Lajos: Ág- és vesszővágók a Közép-Tisza menti ártereken. [Ast- und Rutenmesser im Überschwemmungsgelände der Theiß.] *Néprajzi Értesítő* 49. 1967. 187–215.

TAKÁCS 1978.

Takács Lajos: Lápi irtás és gazdálkodás a Kis-Balaton mentén. *Levéltári Szemle* 28: 1. 1978. 115–117.

TEICHNER–CERVANTES 2011.

Felix Teichner – Yolanta Peña Cervantes: Archäologisches zur Herstellung von Olivenöl und Wein im römischen Hispanie. *Bonner Jahrbücher* 210–211. 2010–2011. (2011) 375–458.

THOMAS 1964.

Edit B. Thomas: Römische Villen in Pannonien. (Beiträge zur pannonischen Siedlungsgeschichte). Akadémiai Kiadó, Budapest 1964.

THURMOND 2016.

David L. Thurmond: From Vines to Wines in Classical Rome. A Handbook of Viticulture and Oenology in Rome and the Roman West. Brill, Leiden–Boston 2016.

H. TÓTH 1971.

Elvira H. Tóth: Ein spätantiker Glasbecherfund aus Szabadszállás. *ActaArchHung* 23. 1971. 115–138.

A new tool type in the Sarmatian Barbaricum

The 4th-century Sarmatian double burial published in the present article was found in Üllő Site 5, during preventive excavations preceding construction of Motorway M0. This grave is a part of the cemetery probably used by the local potters' settlement. There were two adult men buried in the grave, one of them completely looted above the knees. The article focuses on the two knives with arched blade that came to light in the looted part of the burial. Based on Roman provincial patterns we suggest that they could function as grape knives (that is to say, tools for cutting the bunches of grapes). In order to interpret these tools presently unique and strange the Sarmatian Barbaricum, we review the agricultural tools from graves and archaeological remains that can be connected with viticulture. Judging from the distance between the finding places of grapeseeds in the neighboring provinces and between Barbarian sites, and from the outstanding number of these finds comparing to other periods preceding Árpád Age, we are inclined to assume that Roman Age Sarmatians of the Great Hungarian Plain could have tried their hand in viticulture and wine production.