

Stabilitás és változás az idősek háztartásszerkezetében²⁹

Monostori Judit
2017

1. Bevezetés

A népesség, és ezen belül az idősek háztartásszerkezetének alakulását makroszintű strukturális változások és mikroszinten működő hatásmechanizmusok is befolyásolják. A hosszú távú makrohatások közül a család gazdasági szerepének a megváltozását, az iskolai végzettség szerinti struktúra átalakulását, a gazdaság ágazati szerkezetének, a megélhetési viszonyoknak a megváltozását, valamint az állam társadalompolitikai szerepének átalakulását említhetjük meg. A XX. század első feléig sokkal inkább kijelölt pályán haladt, hogy az emberek milyen háztartás-struktúrában éltek az életüket. A többgenerációs együttélési formák széles körben való elterjedtsége időszakában inkább arról beszélhetünk, hogy az egyének háztartáson belüli helyzete változott meg az életpálya során. A születésük utáni években gyermekként, fiatal felnőtt korukban az újabb generációk szüleiként, később idősödő szülőként, majd a család legidősebb tagjaként éltek életüket. Családon belüli szerepük ezekhez a szakaszokhoz kapcsolódott. Továbbá az is jellemző volt, hogy az idősek mindvégig aktív tagjai maradtak a háztartásnak. Ma az életpálya különböző szakaszaiban más-más háztartás-szerkezetben élünk, idős korunkra nagy eséllyel kiszakadunk gyermekeink, unokáink közvetlen közelségéből. Életünk utolsó szakaszára többnyire egyedül maradunk.

A hosszú távú folyamatok mellett rövidebb távon is fontos változások zajlottak le, amelyek hatással vannak az idősek együttélési mintáira. A többgenerációs életforma további visszaszorulásával, az egyéni és a családi életpályák diverzifikálódásával, az alkalmazotti munka és a nyugdíjrendszer kiterjedésével és a várható élettartam megnövekedésével az időskor egy önálló, a korábbi életszakaszoktól jól elkülöníthető szakasszá vált sok szempontból is. Ráadásul egy időtartamát tekintve folyamatosan növekvő életszakasrról van szó. 1980-ban egy 60 éves magyar férfi várható élettartama

29 Megjelent: Demográfia 2017 (60/1 szám) 105-137.

14,6 év volt, 2014-ben 17,6. Egy ugyanilyen életkorú nő 1980-ban átlagosan még 18,4, 2014-ben már 22,5 életévre számíthatott.

A tanulmány címében jelzett „stabilitást és változást” a fent említett makroszintű strukturális átalakulások tükrében értelmezzük, ám írásunk alapvetően a mikroszintű folyamatokra fókuszál, ezekbe ágyazva mutatja be az idősök háztartásszerkezetében az elmúlt két évtizedben bekövetkezett változásokat.

A mikroszintű tényezők köréből elsősorban az egyének életciklusához kötődő jellemzők, az anyagi körülmények, a szülői családtól hozott kulturális és demográfiai minták, az időskor előtti életszakasz demográfiai eseményei azok, amelyek kényszerek és lehetőségek formájában alakítják az érintettek háztartásszerkezetét. Ezeken kívül még számos egyéni döntés, preferencia formálja az együttélési formákat, amelyek így igen széles skáláját teremtik meg a mai társadalmakban megjelenő háztartástípusoknak.

Tanulmányunkban azzal a kérdéssel foglalkozunk, hogyan alakulnak át az együttélési minták idős korban, milyen befolyást gyakorol erre az a tény, hogy a 60. életév utáni életszakasz meghosszabbodott, és az ún. legidősebbek – a 80–85 év felettiek – aránya növekszik legnagyobb mértékben a mai magyar társadalomban is. Rámutatunk arra, hogy az együttélési formák tekintetében mely tényezők mutatnak térben és időben is viszonylag nagy állandóságot, és milyen következményei vannak az utóbbi évtizedek változásainak.

Bár idős korban kevesebb életesemény történik, mint a fiatalabb életszakaszunkban, a háztartásszerkezet alakulását tekintve ez az időszak is hoz változásokat, részben az idősök, részben a gyermekek életeseményeinek következtében. Mindezek közül a legfontosabb, legnagyobb változást hozó esemény kétségkívül a társ elvesztése, az özvegyülés, amely jellemzően egyedülléthez vezet. Az egészségi állapot megromlása is állhat a háztartásszerkezeti változások mögött, hiszen a magát ellátni képtelen egyedül élő szülő újra összeköltözhet gyermekeivel, esetleg intézetbe is kerülhet (*Dostie & Léger, 2015*). A fiatalabbak körében pedig szerepet játszhat a gyermekek szülői házból való kiköltözése is, amely után az idősödő szülők magukra maradnak (*ezekről lásd Evandrou et al., 2001; Mutchler & Burr, 1991, Boersch-Supan et al., 1988*).

Számos kutatás foglalkozik azzal a kérdéssel is, hogy a párkapcsolatok növekvő instabilitása hogyan befolyásolja a generációk közötti kapcsolatot és az együttélési mintákat (*lásd Doyle et al., 2010; Arber & Timonen, 2012*). Ennek a kérdésnek a vizsgálata szorosan összefügg azzal, hogy vajon a család, mint gazdasági egység funkciójának gyengülése mellett mivel magyarázhatjuk még azt, hogy egyre többen vannak, akik az életpálya különböző időszakasaiban – különösen idős korban – hosszabb ideig is egyedül élnek. Az egyedüllét oka ugyanis nem csupán a társ elvesztése, halála lehet, hanem az is, hogy az érintettek elválnak, és nem létesítenek újabb párkapcsolatot. A hazai statisztikák is utalnak arra, hogy a válások között egyre nagyobb arányban találunk olyanokat, amelyek több évtized után, a gyermekek „kirepülését” követő szakaszban történnek. Feltételezhetjük tehát, hogy az egyedülélővé válás okai is változnak az idők során. Nemcsak az idősök saját, hanem a gyermekek törekenyebb párkapcsolata is hatást gyakorolhat a háztartásszerkezetükre. És nem csupán abban a formában, hogy a gyermekek egy válás után hosszabb-rövidebb időre visszaköltöznek a szülőkhöz,

hanem más vonatkozásban is. A szülővel való stabil, támogató kapcsolatot ugyanis gyengítheti is, ha a gyermek partnerkapcsolata nem stabil, esetleg felbomlik.

A családi együttélési forma az objektív és a szubjektív jólét alakulásának egyik legfontosabb meghatározója. Az egyedül élő idősök például jobban rászorulnak az egészségügyi és a szociális ellátórendszer támogatásaira, gyakrabban vesznek igénybe házi segítségnyújtást, hamarabb válnak elesettebbé, mint a családban élő társaik. Általában anyagi helyzetük is rosszabb, hiszen költségeik jelentős részét nem tudják másokkal megosztani. Nagyobb kiszolgáltatottságuk következtében lelkiállapotuk is labilisabb lehet, körükben magasabb a magukat magányosnak érzők aránya is (*Dykstra et al., 2005*). Mindez indokolja, hogy tanulmányunkban kiemelten foglalkozunk az egyedül-állóvá válás demográfiai-szociológiai jellemzőivel.

2. Adatok

A makroszintű változásokat leíró keresztmetszeti adataink az elmúlt két évtized censusaiból (1990, 2001, 2011) származnak. A nagy mintaelemszám lehetővé teszi, hogy részletesebb háztartásszerkezeti elemzéseket végezzünk, és a censzusok teremtik meg a lehetőségét annak is, hogy számításokat végezzünk a magánháztartásban és az intézményekben élő idősök arányáról.

Az idős életszakaszban történt mikroszintű háztartásszerkezeti változásokat az Életünk fordulópontjai demográfiai panel adatfelvétel alapján mutatjuk be, amely 2001-ben indult el Magyarországon. A mintába bekerült személyek életét 11 éven keresztül követte az adatfelvétel. Felkeresésükre eddig négyszer, 2001-ben, 2004-ben, 2008-ban és 2012-ben került sor. A 2001-es kiinduló mintanagyság 16 363 fő volt. Az évek során a minta egy része meghalt, más része külföldre vagy intézetbe költözött, és számottevő volt a lemorzsolódás (a válaszadás visszautasítása, a válaszképtelenség) mértéke is (*lásd Bartus, 2015; Makay, 2016*). Összességében 8103 személy sikeres kérdezése történt meg mind a négy adatfelvételi hullám során.

Elemzésünkbe azokat a személyeket vontuk be, akik 2001-ben 55–69 év közöttiek voltak, azaz 1932 és 1946 között születtek, és mindvégig benne voltak az adatfelvételben. A súlyozatlan minta elemszáma 1908, a súlyozotté pedig 1588 főt tett ki (*1. táblázat*).

Amint az 1. táblázat is mutatja, az idősök körében a megfigyelt népesség egészéhez képest lényegesen nagyobb (21%) azoknak az aránya, akik a megfigyelési időszak alatt meghaltak. Értelemszerűen az ő életpályájukat nem tudtuk mindvégig megfigyelni, így kimaradtak az elemzésünkéből.

1. táblázat. A panel elemzésben használt adatbázis minta- és alminta elemszámai az adatfelvétel hullámaiban, (N)

	Teljes minta				1932–1946 között született kohorszok (súlyozatlan)			
	2001	2004	2008	2012	2001	2004	2008	2012
sikeres interjú	16363	13540	10449	8103	3697	3093	2473	1908
meghalt		500	638	596		215	278	271
külföldre költözött		n.a.	128	127		na.	3	1
válaszadás visszautasítása		1041	1312	1038		217	220	178
egyéb		1282	1013	585		172	119	115

Forrás: Életünk fordulópontjai, 2001–2012-es adatfelvételek.

Megjegyzés: Az „egyéb” kategória az alábbiakat tartalmazza: válaszképtelenség; nem található meg a keresett személy; ismeretlen helyre költözött.

Az Életünk fordulópontjai adatfelvételben a háztartásszerkezeti változásokat négy időpontban figyeljük meg, mivel az egyes adatfelvételi hullámok közötti időszakról nincsenek megbízható adataink. Ezáltal kismértékben alábecsüljük a családszerkezeti változások arányát, hiszen lehetséges, hogy a két adatfelvételi hullám között zajlottak változások, de ha a következő hullámban az előzővel azonos együttélési formát regisztráltunk, akkor azokat nem tudtuk figyelembe venni. Részben ez az oka annak is, hogy nem eseménytörténeti elemzést végeztünk, hiszen nem tudjuk pontosan megmondani, hogy egy adott együttélési forma bekövetkezett-e vagy sem az egyéni életpályán, és az mikor történt. Így tulajdonképpen csak az egyes hullámok alatt megfigyelt családszerkezeteket vizsgáljuk, részben az egyik hullámról a másikra, részben pedig az első hullámban és a negyedik hullámban megfigyelt adatok alapján.

A kétváltozós elemzések mellett kutatásunkban logisztikus és multinominális logisztikus regressziós elemzéseket végzünk. Ez utóbbiak mutatnak rá arra, hogy az egyes demográfiai és szociológiai ismérvek milyen szerepet játszanak az idős életpályán bekövetkező háztartásszerkezeti átalakulásokban.

3. Az idősök háztartásszerkezetének alakulása az utóbbi két évtizedben

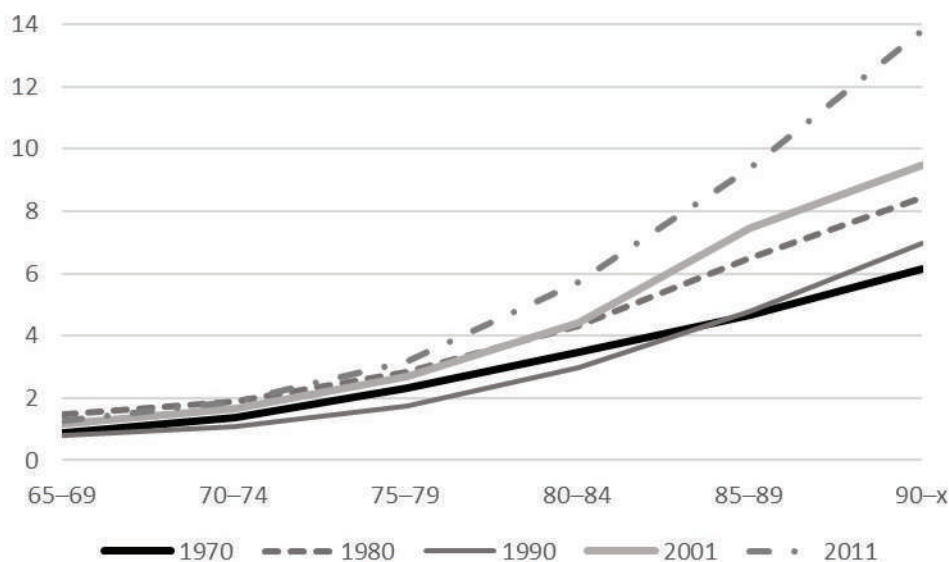
A lakossági vizsgálatokon alapuló kutatások többsége – így a mi kutatásunk is – alapvetően a magánháztartásokban élő idősök megfigyelésére szorítkozik, noha az idősök egy része élete utolsó éveit intézetben éli le. Más európai országokkal összevetve a magyarokra kevésbé jellemző az intézetbe vonulás/kerülés.³⁰ Különösen igaz ez

30 Erre vonatkozóan lásd az Eurostat CensusHub oldalait: <https://ec.europa.eu/CensusHub2/query.do?step=selectHyperCube&qhc=false> Letöltés: 2016. november 20

a magyar férfiakra, akiknek a túlnyomó többsége még a 80–90-es éveiben is magánháztartásban él. Ennek oka alapvetően az, hogy a férfiak körében alacsony azok aránya, akik túlélik a partnerüket, és egyedül kell magukról gondoskodniuk. Az intézetbe kerülés valószínűsége pedig elsősorban azoknál növekszik meg, akik egyedül élnek, azaz elsősorban a nők körében.

Az utóbbi évtizedekben ugyanakkor az intézetben élők aránya lassan növekedett, ami nem csupán annak köszönhető, hogy az idősök körében egyre nagyobb az ún. legidősebb idősök (85 éves és idősebb népesség) száma, hanem annak is, hogy az intézetben élők aránya már a 75 év felettiek körében is emelkedésnek indult (1. ábra). A 2011-es népszámlálás adatai szerint a 60 éves és idősebb népesség körében valamivel több mint 63 ezret tett ki az intézeti háztartásban élők száma.

1. ábra. Az intézetben élők aránya az idősök különböző korcsoportjaiban, (%)



Forrás: KSH, Cenzusok. A KSH Népszámlálási főosztályon Kovács Marcell nem publikált számításai.

Az intézményekben élők alacsony arányának feltehetően az az oka, hogy az állami intézményrendszer szűk kapacitásokkal rendelkezik, a magánszektor szolgáltatásaihoz pedig csak a jómódúak férhetnek hozzá. Szerepet játszat benne az állami intézmények rossz állapota és szolgáltatásainak alacsony színvonala is, és ezzel összefüggésben a kedvezőtlen lakossági megítélése, illetve azok a beállítódások, amelyek az idősgondozás ügyét még ma is gyakran az időseket körülvevő család feladatának tekintik. Ez abban a kontextusban jelenik meg komolyabb problémaként, hogy egyre kevesebben élnek egy háztartásban a gyermekeikkel és azok családjával, viszonylag alacsony azon gyermekek

aránya, akik úgy vélik, hogy a gyermekeknek össze kellene költözniük idős szüleikkel, és az idősök körében is alacsony a támogatottsága annak, hogy amennyiben olyan állapotba kerülnek, hogy nehezen tudják ellátni magukat, szívesen összeköltöznenek gyermekeikkel. Az 1932 és 1946 között születettek csoportjában nem érte el a 10%-ot azok aránya, akik életük utolsó szakaszában össze szeretnének költözni családtagjaikkal (2. táblázat).

2. táblázat. Az idősellátás módjainak támogatottsága

Melyik állítást támogatja az alábbiak közül: Ha Ön már olyan idős lesz, hogy nehezen tudja egyedül ellátni magát, akkor mit szeretne...

	Megoszlás (%)	N
elköltözni egy olyan otthonba, ahol szakszerű ellátásban részesülhet	17,9	272
olyan megoldást találni, hogy továbbra is a saját otthonában élhessen	71,2	1080
odaköltözni valamelyik családtagjához, összeköltözni valakivel	9,8	149
egyéb megoldás	1,1	16
<i>összesen</i>	<i>100,0</i>	<i>1518</i>

Forrás: Életünk fordulópontjai adatfelvétel, 2001.

Megjegyzés: Az adatok az 1932 és 1946 között született kohorszokra vonatkoznak.

Mindezek után térjünk át a magánháztartásban élő idősök együttélési mintáinak vizsgálatára! A rendszerváltás utáni időszakban a magánháztartásban élő 60 éves és idősebb népesség legnagyobb csoportját azok teszik ki, akik partnerükkel ketten élnek együtt. 1990-ben, 2001-ben és 2011-ben is 40% körüli volt az ide tartozó idősök aránya (3. táblázat). Az életkor előrehaladtával ennek a kategóriának a nagysága alapvetően csökkenő tendenciát mutat, azaz egyre többen veszítik el párjukat, és egyedül vagy más háztartásstuktúrában élnek tovább.

A férfiak körében minden korcsoportban sokkal magasabb a partnerükkel ketten élők csoportja, mint a nők körében. A nemek közötti különbségek már a 60-as éveikben járók körében is megmutatkoznak, de az idősebb korosztályokban még meghatározóbbá válnak. A legutolsó népszámlálás adatai alapján a 80-as éveikben járó férfiak körében két és félszer annyit tett ki a partnerükkel élők aránya, mint a nők körében. A 80 és 84 év közöttiek körében például a férfiaknak 56, míg a nőknek csupán 16%-a él ebben a háztartásszerkezetben (3. táblázat). Ez alapvetően a nemek szerint jelentősen eltérő halandósági mutatóknak köszönhető, azaz annak, hogy a férfiak várható élettartama rövidebb, mint a nőké. Emellett szerepet játszik az a tényező is, hogy ha a férfiak elveszítik a párjukat, akkor nagyobb eséllyel létesítenek újabb párkapcsolatot, mint a nők, bár mint később látni fogjuk, ennek a szerepe sokkal kisebb, mint a nemek közötti halandóság különbségének.

3. táblázat. Az idősek megoszlása háztartásszerkezet szerint (60+ népesség), (%)

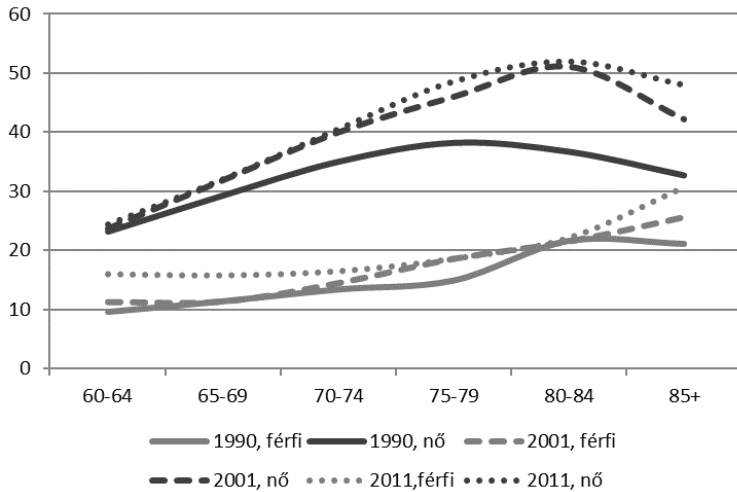
Háztartásszerkezet	1990			2001			2011		
	Férfi	Nő	Együtt	Férfi	Nő	Együtt	Férfi	Nő	Együtt
Pár gyermek nélkül	56,3	31,7	41,6	58,4	32,7	42,7	53,4	30,8	39,6
Pár gyermekkel	14,8	12,5	13,4	16,8	11,9	13,8	19,2	11,3	14,3
Csak gyermekével	2,6	7,3	5,4	3,1	12,5	8,8	4,3	13,7	10,0
Egyedül élő	12,7	30,8	23,5	14,2	36,0	27,5	17,6	37,7	29,9
Egyéb formában	13,6	17,8	16,1	7,4	6,9	7,1	5,6	6,5	6,2
ebből:									
Több családosban: párjával és egyéb személyekkel	6,8	3,2	4,7	5,5	2,3	3,6	2,4	1,2	1,7
Több családosban: gyermekével és egyéb személyekkel	0,9	3,2	2,3	0,2	0,3	0,3	0,1	0,1	0,0
Felmenő rokonként	0,3	1,1	0,8	0,1	0,7	0,5	0,0	0,2	0,0
Egyéb rokonként	1,7	4,2	3,2	0,7	2,2	1,6	0,9	1,9	1,5
Egyéb személyként	3,9	6,1	5,1	0,9	1,4	1,1	2,2	3,1	3,0
Összesen	100,0	100,0	100,0	100,0	100,0	100,0	100,0	100,0	100,0
N	16367	24482	40849	16030	25216	41246	90545	141508	232053

Forrás: KSH, Cenzus 1990 és 2001, 2%-os minta, Cenzus 2011, 10%-os minta. Saját számítás.
Megjegyzés: (1.) Csak magánháztartásban élők. (2.) Az „egyéb formában” élők részletes kategóriái hierarchikus rendet mutatnak, azaz például, ha valakinek a partnere is a családban élt, akkor az első kategóriába került, függetlenül attól, hogy a gyermekei is ott élnek-e.

A 60 éves és idősebb népesség körében a második legnépesebb csoportot az egyedül élők teszik ki. Mindhárom népszámlálás azt mutatja, hogy az egyedül élők aránya a nők körében magasabb, és azt is megfigyelhetjük, hogy az életkor előrehaladtával arányuk folyamatosan növekszik. Ez a növekvő trend csak a 80 év feletti csoportjában – 1990-ben már a 75-79 év közötti korcsoportban is – törik meg, aminek feltehetően az az oka, hogy ebben az életkorban többen elveszítik az önálló életvitelre való képességüket, és vagy gyermekeikhez költöznek, vagy pedig intézetbe kerülnek.

1990 óta a 60 éves és idősebb népesség körében az egyedül élők aránya növekedett. Ez a növekedés mind a nők, mind pedig a férfiak körében jellemző volt. A nőknél ez a növekedés olyan jelentős mértékű volt, hogy 2011-ben már ez volt a legnagyobb csoport, azaz ekkor már az egyszemélyes háztartásban élők aránya volt a legmagasabb a nők körében. A nők 38%-a egyedül élt, a 75 év felettieknek körülbelül a fele (2. ábra).

2. ábra. Az egyedül élők aránya az idősök különböző csoportjaiban, (%)

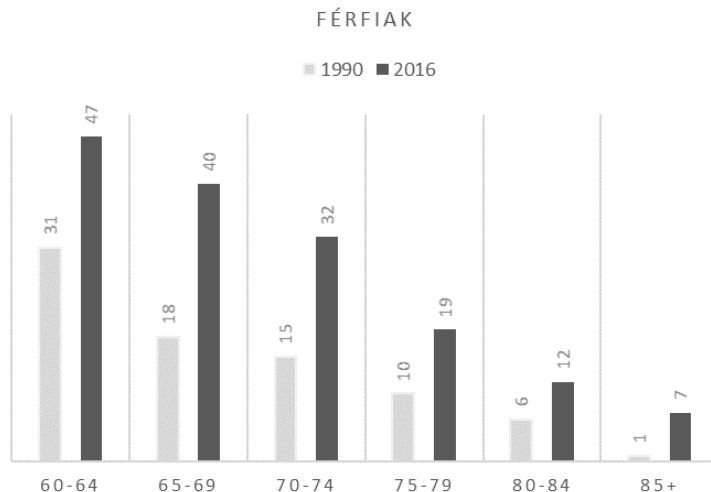


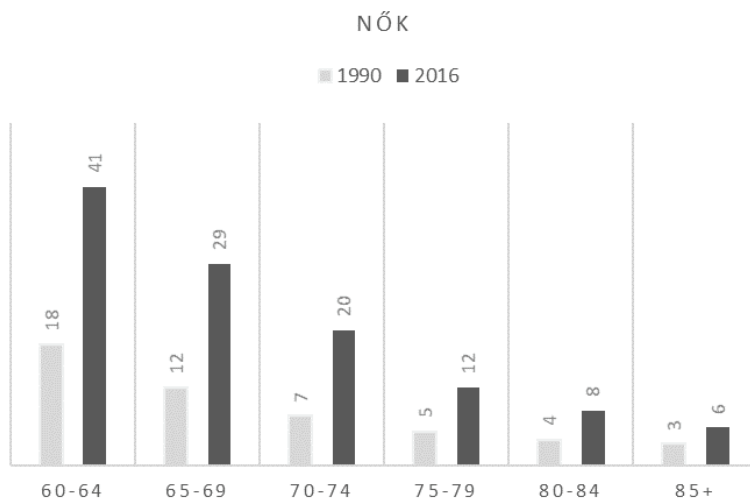
Forrás: KSH, Cenzus 1990 és 2001, 2%-os minta, Cenzus 2011, 10%-os minta. Saját számítás.

Megjegyzés: Csak a magánháztartásban élők.

Nemcsak az egyedül élők arányának – minden 70 év feletti korcsoportban megfigyelhető – növekedése jelent változást az elmúlt két évtizedben, hanem az is, hogy 1990-hez képest az egyszemélyes háztartások körében csökkent az özvegyek és növekedett az elváltak aránya (3. ábra). Ezt úgy is megfogalmazhatnánk, hogy míg korábban meghatározó szerepe volt annak, hogy a férfiak előbb haltak meg, mint női partnereik, akik így özvegyekké váltak, napjainkban egyre fontosabb szerepe van a párkapcsolatok törékenyebbé válásának is.

3. ábra. Elváltak aránya az egyedül élők körében nemek szerint, (%)





Forrás: KSH, Cenzus 1990, 2%-os minta, Cenzus 2011, 10%-os minta. Saját számítás.

Megjegyzés: Csak a magánháztartásban élők.

Az utóbbi két évtized fontos változása az is, hogy az általunk ún. „egyéb háztartás-szerkezet” kategóriába soroltak aránya – amelybe a három vagy annál több generációs családokban élők is tartoznak – jelentősen visszaesett. 1990-ben az idősek 16%-a élt ilyen háztartásban, 2011-ben mindössze 6%-uk. Tulajdonképpen ez egy hosszú évtizedek óta tartó folyamat utolsó szakasza, amelynek során szinte jelentéktelenné válik az ilyen háztartásban élők aránya. E vonatkozásban Magyarország adatai a kelet-közép-európai országok közül a szlovén és a cseh adatokhoz állnak közel, míg Lengyelországban, Szlovákiában és Romániában jóval magasabb a három vagy több generációs háztartásban élők aránya (*CensusHub adatok*³¹).

Az 1990 után, de főként a 2000-es években lezajló háztartásszerkezeti változások közül az egyik legfontosabb az ún. „mama-hotelek” terjedése, ami azt jelenti, hogy a fiatalok napjainkban sokkal később válnak le a szülői házról, mint korábban. Ez a jelenség alapvetően a közép-kelet-európai és a dél-európai régióban vált kiterjedté. A folyamatok az idősek háztartásait is érintik, hiszen a 60-as éveikben járók körében egyre jelentősebb azoknak az aránya, akik gyermekeikkel élnek együtt. Noha az esetek egy részében nem arról van szó, hogy a gyermekek még nem költöztek el a szülői házból, hanem arról, hogy visszaköltöztek oda, és a visszaköltözést akár egy új család alapítása is megelőzhette, az arányok növekedése jól jelzi, hogy a „mamahotelek” terjedése még ezt a korosztályt is érinti.

A gyermekükkel együtt élők arányának növekedése főként abból adódott, hogy azoknak az aránya növekedett meg, akik egyedüli szülőként élnek gyermekeikkel. Míg 1990-ben a 60 éves és idősebb nők 7%-a élt partner nélkül, csak a gyermekével/gyermekeivel együtt, addig 2011-ben már 14%-uk (*4. táblázat*). Ezt a folyamatot már

31 <https://ec.europa.eu/CensusHub2/query.do?step=selectHyperCube&qhc=false>
Letöltés: 2016. november 20.

az egyszülős családok összetételének vizsgálatakor is megfigyeltük, hiszen az egyszülős családok arányának – utóbbi évtizedekben tapasztalt – növekedése elsősorban abból adódott, hogy a fiatal felnőttekkel élő idősebb szülők aránya emelkedett jelentősebben (Monostori, 2015).

4. táblázat. Az idősek megoszlása nemek és háztartásszerkezet szerint (60+ népesség), 2011, (%; N)

Korcsoportok	Magánháztartásban élők						
	Csak partnerével	Partnerével, gyermekeivel	Csak gyermekével	Egyedül élő	Egyéb formában	Összesen	N
	<i>Férfiak</i>						
60–64	45,9	27,5	5,1	16,0	5,4	100,0	29320
65–69	56,0	19,7	3,8	15,8	4,7	100,0	21960
70–74	59,6	15,5	3,3	16,5	5,0	100,0	16280
75–79	60,7	11,5	3,7	18,6	5,5	100,0	11291
80–84	55,9	10,3	4,3	22,1	7,4	100,0	7318
85+	43,5	9,0	6,8	30,6	10,2	100,0	4354
	<i>Nők</i>						
60–64	40,0	17,2	14,2	24,3	4,3	100,0	36216
65–69	38,7	12,4	12,6	32,0	4,3	100,0	29933
70–74	32,2	9,5	12,7	40,5	5,1	100,0	25895
75–79	23,2	7,7	13,5	48,6	7,0	100,0	21271
80–84	16,3	7,1	14,3	52,0	10,3	100,0	16197
85+	12,9	6,4	16,8	48,0	15,8	100,0	11977

Forrás: KSH, Cenzus 2011, 10%-os minta. Saját számítás.

4. A háztartásszerkezetet meghatározó szocio-demográfiai jellemzők

Az idős népesség együttélési mintáinak alakulását számos demográfiai és szociológiai ismérv befolyásolja. Az alábbiakban azt vizsgáljuk meg, hogy a különböző ismérvek milyen módon határozzák meg annak a valószínűségét, hogy egy idős személy egy adott háztartásszerkezetben éljen. Az eddig vizsgált két demográfiai ismérv (életkor és nemi hovatartozás) mellett további olyan változók is bekerültek a magyarázó változók sorába, amelyek fontos szerepet játszhatnak a család/háztartásszerkezet alakulásában. Az egyik ilyen az iskolai végzettség, amely a társadalmi státusz aggregált mutatójának

tekinthető. Nyilvánvalóan hasznos lenne a jövedelmi és a vagyoni helyzet beépítése is a modellbe, de a népszámlálások ilyen típusú adatokat nem tartalmaznak. Az iskolai végzettség mellett vizsgáltuk annak hatását is, hogy a gyermekek száma hogyan befolyásolja, hogy az idősök milyen háztartásszerkezetben élnek. Mint majd utalunk rá, ennek szerepére több korábbi vizsgálat is rámutatott. Harmadik ismérvként a lakóhely jellegét vizsgáltuk. Ahogyan a népesség egészét tekintve, úgy az idősök vonatkozásában is feltételeztük, hogy a különböző településtípusokon eltérő az egyes együttélési formák reprezentáltsága. Kutatásunk ezen szakaszában multinominális regressziót alkalmazunk, aminek függő változója az eddig vizsgált öt háztartásszerkezeti forma. Referencia csoportnak tekintettük azt a háztartásszerkezetet, amelyben az idős személy párjával és gyermekével/gyermekével él együtt.

Ahogyan már korábban is utaltunk rá, a férfiak és a nők háztartásszerkezet szerinti struktúrája jelentős különbségeket mutat. Ezt a többváltozós elemzések is megerősítik, sőt arra is rámutatnak, hogy a férfiak és a nők közötti különbségek nem magyarázhatók pusztán az eltérő korstruktúrával, hiszen a különbségek akkor is szignifikánsak maradnak, ha eredményeinket a kérdezettek korával is kontrolláljuk. A nők nagyobb valószínűséggel élnek egyedül, vagy partnerük nélkül gyermekükkel/gyermekükkel. Férfi társaikhoz képest annak is nagyobb a valószínűsége, hogy a nők kiterjesztett családban, többcsaládos háztartásban vagy egyéb, komplexebb háztartásszerkezetben élnek. A férfiaknak viszont arra van szignifikánsan nagyobb esélyük, hogy idősebb korukban partnerükkel két fős háztartásban éljenek (5. táblázat).

Az együttélési formákat tekintve az egyes korcsoportok között is szignifikáns különbségek vannak (5. táblázat). Az egyedül élés valószínűsége az életkor emelkedésével alapvetően növekszik, a 2001-es és a 2011-es adatfelvétel idején az együttthatók életkorral való emelkedése meredekebb, mint 1990-ben. Ez az eredmény megerősíti azt a kétváltozós elemzésen alapuló megfigyelést, hogy az idősebb korosztályok körében nem csupán azért növekedik az egyedül élők aránya, mert a 60 éves és idősebb népesség körében egyre nagyobb arányt képviselnek a legidősebb, 80 év feletti korosztályok, ahol jellemzőbb az egyszemélyes háztartás, hanem azért is, mert minden korcsoportban magasabb az egyszemélyes háztartásban élés valószínűsége, mint korábban. A partnerükkel – gyermek nélkül – együtt élők életkor szerinti együttthatói alapvetően egy fordított U-alakú görbét írnak le. 1990-ben a 65-69 és a 70-74 év közötti korosztályoknál az ilyen háztartásszerkezetben élés valószínűsége magasabb a 60-64 éves referencia csoporthoz képest, a 75 éves és idősebb korosztálytól kezdve viszont szignifikánsan alacsonyabb. 2001-ben és 2011-ben is megfigyelhető a fordított U-alakú görbe, de ezekben az években a referencia csoportnak tekintett 60-64 évesekhez képest – a 2001-es model 85 évesnél idősebb csoportja kivételével - minden életkori csoportban nagyobb az adott háztartásszerkezetbe kerülés esélye. A fiatalabb korosztályokban a növekedést az okozza, hogy ekkor még jelentős számban vannak azok a fiatalok, akik ekkor költöznek el a szülői házból, így az idősebb korosztályok jellemzőbb háztartásszerkezeti formájává válik a „csak partnerével él együtt” típusú háztartás. Az életkor további előrehaladtával viszont egyre többen veszítik el a párjukat, így a kategóriába kerülés valószínűsége az életkor előrehaladtával csökkenni

kezd. Az életkor előrehaladtával alapvetően növekszik a partner nélkül, de gyermekével való együttélés valószínűsége. És lényegében ugyanez mondható el az „egyéb háztartásszerkezethez” rendelt regressziós együtthatókról is, ahol alapvetően a három vagy annál több generációs háztartásokat találjuk. Ezeknek a magyarázata az lehet, hogy az egészségi állapot folyamatos romlásával, a mindennapi szükségletek kielégítésének fokozódó nehézségeivel szembeni egyik stratégiává válhat, ha az idősek – alapvetően a partnerüket már elvesztő idősek – összeköltöznek szűkebb-tágabb családjuk valamelyik tagjával.

Az iskolai végzettség 1990-ben nem, 2001-ben néhány vonatkozásban, 2011-ben pedig szinte minden esetben szignifikáns különbségeket mutat (5. táblázat). 2011-ben a diplomásoknak szignifikánsan nagyobb esélyük van arra, hogy egyedül vagy partnerükkel ketten éljenek. Az alacsonyabb iskolai végzettségűeknek viszont arra nagyobb az esélyük, hogy csak a gyermekükkel vagy „egyéb háztartásszerkezetben” éljenek.

Feltételeztük azt is, hogy az időseket körülvevő tágabb családi környezet meghatározza az együttélési mintákat. Ennek megfelelő mutatója lehetne az életben lévő gyermekek száma és neme. Ez utóbbival kapcsolatosan több külföldi kutatás is megerősítette, hogy az idősek nagyobb valószínűséggel költöznek össze lánygyermekükkel, mint fiaikkal. Így a „fiús szülők” körében magasabb az egyedül élők és az intézménybe kerülők aránya is. (lásd pl. Dostie – Léger 2005) Sajnos a népszámlálási adatok alapján ezeket nem tudtuk tesztelni,³² de az élveszületett gyermekek száma vizsgálható volt, és az a legtöbb esetben szignifikáns hatást gyakorolt a szülők együttélési mintáira (5. táblázat). A gyermekekről rendelkezésre álló adatok azt mutatják, hogy azok, akiknek nem született gyermekük, idős korukban nagyobb valószínűséggel élnek majd egyedül, mint hasonló életkorban levő gyermekes társaik. A gyermekteleneknek arra is szignifikánsan nagyobb esélyük van, hogy az ún. egyéb háztartásszerkezetben éljenek. A gyermekek határozott védőfaktort jelentenek abban a vonatkozásban, hogy az idősek elkerüljék az egyedüllétet. A két-, de még inkább a háromgyermekeseknek szignifikánsan alacsonyabb az esélyük arra, hogy egyszemélyes háztartásban éljenek. Esetükben nagyon erősen csökken annak az esélye is, hogy az „egyéb háztartástípusba sorolódjanak”. A lakóhely jellege szerinti differenciák számos esetben mutatnak szignifikáns különbségeket (5. táblázat). Különösen 2011-ben, amikor szinte minden hatás szignifikánsnak bizonyult. 2011-ben a budapestieknek nagyobb esélyük volt arra, hogy egyedül éljenek, mint a vidéki városok és falvak hasonló korú lakóinak. Ugyanígy a budapestiekre volt jellemzőbb, hogy partnerük nélkül, csak gyermekeikkel élnek együtt. Ez az összefüggés már 2001-ben is kimutatható volt.

32 A népszámlálások csak az élveszületett gyermekek számát regisztrálják, így nem tudtuk vizsgálni az életben lévő gyermekek számát, nemét, és azt sem, hogy a „nem vérszerinti gyermekek” meglete hogyan befolyásolja az idősek háztartásszerkezetének alakulását.

5. táblázat. A háztartás szerkezetet meghatározó demográfiai és szociológiai ismérvek a 60 éves és idősebb népesség körében, 1990, 2001, 2011.

	1990									
	egyedül élő		pár gyermek nélkül		csak gyermekével		egyéb háztartásszerkezet		egyedül élő	
	β	Sig.	β	Sig.	β	Sig.	β	Sig.	β	Sig.
Intercept	-1,526	0,000	1,744	0,000	-3,030	0,000	-0,474	0,000	-1,980	0,000
Neme										
férfi (ref.)	0b		0b		0b		0b		0b	
nő	1,061	0,000	-0,368	0,000	1,173	0,000	0,437	0,000	1,293	0,000
Korcsoport										
60–64	0b		0b		0b		0b		0b	
65–69	0,410	0,000	0,173	0,000	0,157	0,023	0,140	0,005	0,635	0,000
70–74	0,694	0,000	0,161	0,002	0,289	0,001	0,332	0,000	1,019	0,000
75–79	0,668	0,000	-0,124	0,012	0,252	0,001	0,283	0,000	1,303	0,000
80–84	0,730	0,000	-0,272	0,000	0,413	0,000	0,491	0,000	1,346	0,000
85–x	0,773	0,000	-0,234	0,007	0,601	0,000	0,827	0,000	1,141	0,000
Iskolai végzettség										
érettségi nélkül	-0,074	0,374	-0,004	0,961	0,009	0,947	-0,034	0,684	-0,022	0,755
érettségi	0,017	0,875	0,131	0,143	0,196	0,220	0,036	0,736	0,104	0,189
diploma (ref.)	0b		0b		0b		0b		0b	
Gyermekek száma										
nincs gyermek	1,662	0,000	0,902	0,000	0,320	0,010	0,961	0,000	1,621	0,000
1 gyermek (ref.)	0b		0b		0b		0b		0b	
2 gyermek	-0,226	0,000	-0,213	0,000	-0,073	0,317	-0,133	0,009	-0,419	0,000
3+ gyermek	-0,603	0,000	-0,669	0,000	0,082	0,240	-0,437	0,000	-0,717	0,000
Településtípus										
Budapest (ref.)	0b		0b		0b		0b		0b	
megyeszékhely	-0,108	0,074	0,088	0,106	0,081	0,328	0,200	0,001	0,020	0,724
Egyéb város	0,104	0,043	0,260	0,000	-0,216	0,004	-0,225	0,000	-0,089	0,085
Község	0,036	0,471	0,165	0,000	-0,156	0,029	-0,249	0,000	-0,033	0,513
	-2 Log Likelihood: 7752, 300 Chi-Square:6629, 773 sig: 0,000 Cox and Snell:0,150 Nagelkerke: 0,159 McFadden: 0,057 N=40849									

Forrás: KSH, Cenzus 1990 és 2001, 2%-os minta, Cenzus 2011, 10%-os minta. Saját számítás.

Multinominális logisztikus regresszió.
(A függő változó referencia csoportja: pár gyermekével/gyermekeivel)

2001						2011							
pár gyermek nélkül		csak gyermekével		egyéb háztartásszerkezet		egyedül élő		pár gyermek nélkül		csak gyermekével		egyéb háztartásszerkezet	
β	Sig.	β	Sig.	β	Sig.	β	Sig.	β	Sig.	β	Sig.	β	Sig.
1,411	0,000	-3,685	0,000	-1,343	0,000	-1,614	0,000	1,151	0,000	-3,240	0,000	-2,830	0,000
0b		0b		0b		0b		0b		0b		0b	
-0,198	0,000	1,687	0,000	0,222	0,000	1,284	0,000	-0,008	0,544	1,633	0,000	0,673	0,000
0b		0b		0b		0b		0b		0b		0b	
0,429	0,000	0,353	0,000	0,107	0,092	0,533	0,000	0,441	0,000	0,166	0,000	0,270	0,000
0,507	0,000	0,468	0,000	0,183	0,007	1,003	0,000	0,656	0,000	0,411	0,000	0,609	0,000
0,456	0,000	0,707	0,000	0,398	0,000	1,475	0,000	0,787	0,000	0,741	0,000	1,107	0,000
0,166	0,019	0,727	0,000	0,376	0,000	1,687	0,000	0,685	0,000	0,907	0,000	1,576	0,000
0,044	0,581	1,018	0,000	0,531	0,000	1,802	0,000	0,547	0,000	1,218	0,000	2,080	0,000
-0,138	0,018	0,151	0,129	0,670	0,000	-0,237	0,000	-0,431	0,000	0,234	0,000	0,421	0,000
0,112	0,100	0,105	0,353	0,536	0,000	-0,111	0,000	-0,133	0,000	0,061	0,073	0,092	0,032
0b		0b		0b		0b		0b		0b		0b	
0,702	0,000	0,210	0,086	1,020	0,000	2,095	0,000	1,210	0,000	0,810	0,000	2,646	0,000
0b		0b		0b		0b		0b		0b		0b	
-0,342	0,000	-0,123	0,033	-0,343	0,000	-0,446	0,000	-0,270	0,000	-0,213	0,000	-0,497	0,000
-0,924	0,000	0,135	0,027	-0,362	0,000	-0,863	0,000	-0,910	0,000	-0,098	0,000	-0,759	0,000
0b		0b		0b		0b		0b		0b		0b	
0,174	0,001	-0,176	0,017	-0,358	0,000	-0,023	0,339	0,135	0,000	-0,202	0,000	0,116	0,002
0,177	0,000	-0,300	0,000	-0,458	0,000	-0,078	0,000	0,128	0,000	-0,314	0,000	0,240	0,000
0,210	0,000	-0,213	0,001	-0,256	0,000	-0,151	0,000	0,072	0,001	-0,349	0,000	0,193	0,000
-2 Log Likelihood: 8575, 799 Chi-Square:8799, 878 sig:0,000 Cox and Snell: 0,192 Nagelkerke: 0,205 McFadden:0,077 N=41246						-2 Log Likelihood: 18059, 755 Chi-Square: 54204, 147 sig: 0,000 Cox and Snell: 0,208 Nagelkerke: 0,222 McFadden:0,083 N=232053							

5. Háztartásszerkezeti változások az egyéni életútban

Az alábbiakban azt vizsgáljuk meg, hogy az egyéni életpályán milyen változások zajlanak le idős korban. Panel adatok alapján az 1932 és 1946 között született korosztályok háztartásszerkezetének átalakulását tanulmányoztuk több mint 10 éven keresztül. Ezek a korosztályok a megfigyelésünk kezdetekor, azaz 2001-ben 55 és 69 év közöttiek voltak.

Az általunk vizsgált korosztályokban az egyének felét érintette valamilyen háztartásszerkezeti változás ezen időszak alatt. A nők és a fiatalabb korosztályok körében valamivel nagyobb az érintettség, de a különbségek nem igazán nagyok. A változást megélők körében a 11 év alatt jellemzően mindössze egy háztartásszerkezeti változás történt, és mind a férfiak, mind a nők körében csupán 13%-ot tett ki azok aránya, akiket legalább két változás is érintett (6. táblázat).

6. táblázat. A kohorszok megoszlása a 2001-2012 közötti háztartásszerkezeti változások száma szerint (%)

Születési évek	A háztartásszerkezet-váltások száma											
	Férfiak				Nők				Együtt			
	0	1	2	3 és több	0	1	2	3 és több	0	1	2	3 és több
1932–1936	59,2	31,3	6,8	2,7	50,0	39,0	9,2	1,8	53,2	36,3	8,4	2,1
1937–1941	60,5	27,8	10,7	1,0	47,7	40,4	9,9	2,0	52,5	35,7	10,2	1,6
1942–1946	46,2	39,0	12,4	2,4	45,4	39,4	12,0	3,3	45,4	39,4	12,0	3,3
<i>Összesen</i>	<i>54,3</i>	<i>33,2</i>	<i>10,5</i>	<i>2,0</i>	<i>47,4</i>	<i>39,7</i>	<i>10,5</i>	<i>2,4</i>	<i>50,0</i>	<i>37,2</i>	<i>10,5</i>	<i>2,3</i>
N	327	200	63	12	467	391	104	24	794	591	167	35

Forrás: Életünk fordulópontjai adatfelvétel, 2001, 2004, 2008, 2012 hullámok. Saját számítás.

Ahogy korábban is említettük, ezek a számítások az adatfelvétel lehetőségeiből adódóan alulbecslik a háztartásszerkezeti változások számát, hiszen az adatfelvételi hullámok közötti változásokat nem regisztráljuk. Azokban az esetekben, amikor a megfigyelési időpontok között olyan háztartásszerkezeti változás történt, amely azután ismét megváltozott, és a következő hullámban a megelőző hullámra jellemző háztartásszerkezet állt elő, az adott változás kiesik megfigyelési körünkől. Ilyen, rövidebb ideig tartó állapot lehet, amikor valaki a megözvegyülése után összeköltözik a gyermekeivel, vagy amikor a gyermekek átmenetileg visszaköltöznek a szülői házba.

Számításainkat két időtávra végeztük el: Az első időtáv az egymást követő hullámokra terjed ki, azaz a 2001-2004, 2004-2008 és a 2008-2012 közötti változásokra vonatkozik. Ezeket az adatokat átlagoljuk amikor az egyes státuszokból való kilépési mobilitást ('t' és 't+3') illetve az egyes státuszokba való belépési mobilitást ('t-3' és 't') vizsgáljuk (7. és 8. táblák). A második időtáv egy 11 éves periódust fog át, 2001 és 2012 között. Ez esetben a kilépési mobilitás azt mutatja meg, hogy a 2001-es háztartásszerkezeti jellemzők hogyan változnak meg 2012-re, azaz mekkora azoknak az aránya, akiknek a státusza változatlan, és mekkora azoké, akik más háztartásszerkezetben élnek, mint 11 évvel korábban. A belépési mobilitás pedig arra utal, hogy a 2012-ben adott háztartástípusban élőknek mekkora aránya volt ugyanebben a státuszban már 2001-ben is, illetve azok körében, ahol változás volt, milyen szerkezetben éltek 11 évvel korábban (9. és 10. táblák).

A háztartásszerkezeti formák nem mutatják ugyanazt a stabilitást (7. és 8. táblázat). A legstabilabb formának az egyedülét látszik. Az egyes hullámok közötti átmenet mátrix szerint az egyedül élők több mint 90%-a a következő hullámra is megtartja a státuszát. Ez tulajdonképpen azt jelenti, hogy ha valaki egyedül marad, kevés esélye van arra, hogy kilépjen ebből a státuszból vagy hogy idősebb korban összeköltözzön valakivel. A második legstabilabb forma a 'csak a partnerükkel együtt élők', akiknek a 84%-át három év múlva is ugyanebben a státuszban találjuk. Ennél intenzívebb mozgást azoknál mérhetünk, akik 'csak a gyermekeikkel' vagy 'partnerükkel és gyermekeikkel' élnek együtt'. A gyermekeikkel együtt élők egy részétől a gyermekeik még el sem költöztek, azaz nem történt meg a szülői házról való leválás. Más részük esetében a gyermekek visszaköltöztek a szülőkhöz egy esetleges válás után. És végül vannak olyanok is, akiknél éppen a szülők egészségi állapota, anyagi helyzete járult hozzá ahhoz, hogy gyermekeikkel újra összeköltözzenek. Sajnos adatfelvételünk nem ad lehetőségeket ezeknek az eseteknek a szétválasztására, nem tudjuk, hogy mi motiválja az ilyen háztartásszerkezeti változásokat.

7. táblázat. Átmenet mátrix az egyes hullámok között.
Kilépési mobilitás az egyes háztartásszerkezetekből, (%)

t	t+3					
	Csak partnerével	Partnerével, gyermekeivel	Csak gyermekeivel	Egyedül élő	Egyéb formában	Összesen
Csak partnerével	84,2	3,6	0,7	10,4	1,2	100,0
Partnerével, gyermekeivel	28,9	60,7	6,7	2,4	1,4	100,0
Csak gyermekeivel	0,5	0,9	71,7	23,6	3,3	100,0
Egyedül élő	3,0	0,0	2,6	90,4	1,3	100,0
Egyéb formában	25,0	13,0	9,3	22,8	46,9	100,0

Forrás: Életünk fordulópontjai adatfelvétel, 2001, 2004, 2008, 2012 hullámok. Saját számítás.
Megjegyzés: A számítások az egyes adatfelvételi hullámok közötti változások átlagos értékei.

8. táblázat. Átmenet mátrix az egyes hullámok között.
Belépési mobilitás az egyes háztartásszerkezetekbe, (%)

t-3	t				
	Csak partnerével	Partnerével, gyermekeivel	Csak gyermekeivel	Egyedül élő	Egyéb formában
Csak partnerével	83,9	12,4	3,2	16,1	14,5
Partnerével, gyermekeivel	11,8	86,0	13,4	1,5	7,0
Csak gyermekeivel	0,1	0,6	68,9	7,2	8,1
Egyedül élő	1,5	0,0	13,2	71,4	8,1
Egyéb formában	2,7	1,0	1,4	3,8	62,2
Összesen	100,0	100,0	100,0	100,0	100,0

Forrás: Életünk fordulópontjai adatfelvétel, 2001, 2004, 2008, 2012 hullámok. Saját számítás.

Megjegyzés: A számítások az egyes adatfelvételi hullámok közötti változások átlagos értékei.

Megvizsgáltuk azt is, hogy a teljes megfigyelési időszak alatt milyen változások zajlottak a kohorszok együttélési mintáiban, azaz 2001-ről 2012-re hogyan változott az idősök háztartásszerkezete (9. és 10. táblázatok). A módszerből adódóan ez esetben jelentősebb háztartásszerkezeti változások mérhetők. Ugyanakkor megállapítható, hogy az egyedül élők esetében a státuszfenntartók aránya ugyancsak rendkívül magas, azaz, ha ebben az életkorban valaki egyedül marad, csak nagyon kis esélye van arra, hogy később valakivel összeköltözzön. A 2001-ben egyedül élők 88%-át 2012-ben is ebben a státuszban találjuk, és mindössze 6%-ot tesz ki azok aránya, akik összeköltöznek a gyermekeikkel. Új partnerkapcsolatot még ennél is kevesebben, a vizsgált kohorszok tagjainak mintegy 5%-a létesített.

Egy 10 éves időszak alatt már jól kirajzolódik, hogy mennyire sokan veszítik el partnerüket ebben az életkorban. A 2001-ben partnerükkel együtt élők 28%-a 10 évvel később már egyszemélyes háztartásban élt. A partnerükkel és gyermekeikkel együtt élőknek pedig 22%-a veszítette el a partnerét. 11%-uktól a gyermekük is elköltözött, így egyedül élőkké váltak. A vizsgált korosztályok életében a gyermekek elköltözése is komoly háztartásszerkezeti változásokat eredményez, hiszen a partnerükkel és gyermekekkel együtt élők 48%-a esetében elköltöznek a gyermekek, és további 11%-uknál a gyermekek és a partner is „eltűnik” a háztartásból. Azaz a partnerükkel és gyermekeikkel együtt élők 59%-ától elköltöznek a gyermekek. Mivel az általunk vizsgált kohorszok közül a legfiatalabb is 55 éves volt 2001-ben, az adatok jól kimutatják a „mamahotelek” jelenségének terjedését is, hiszen a vizsgált korosztályok igen nagy csoportjánál 55 éves kor felett történik a gyermekek szülői házról való leválása. Erre utal az az adat is, miszerint a 2001-ben gyermekeikkel együtt élők több mint fele még 2011-ben is gyermekeivel él együtt. Persze ezeknek egy része olyan háztartás, ahol a gyermek már önálló családot alapított, és úgy él a szüleivel, de ezek teszik ki a kisebb hányadot.

9. táblázat. Átmenet mátrix 2001 és 2012 között.
Kilépési mobilitás az egyes háztartásszerkezetekből, (%)

2001	2012						N
	Csak partnerével	Partnerével, gyermekeivel	Csak gyermekeivel	Egyedül élő	Egyéb formában	Összesen	
Csak partnerével	65,8	2,6	2,7	27,6	1,3	100,0	692
Partnerével, gyermekeivel	48,2	27,8	11,1	10,8	2,1	100,0	388
Csak gyermekeivel	1,5	1,5	50,4	41,5	5,2	100,0	135
Egyedül élő	4,8	0,0	6,2	87,9	1,1	100,0	273
Egyéb formában	41,8	1,0	5,1	35,7	16,3	100,0	98

Forrás: Életünk fordulópontjai adatfelvétel, 2001, 2012 hullámok. Saját számítás.

10. táblázat. Átmenet mátrix 2001 és 2012 között.
Belépési mobilitás az egyes háztartásszerkezetekbe, (%)

2001	2012				
	Csak partnerével	Partnerével, gyermekeivel	Csak gyermekeivel	Egyedül élő	Egyéb formában
Csak partnerével	65,2	14,0	12,5	33,9	20,9
Partnerével, gyermekeivel	26,8	83,7	28,3	7,4	18,6
Csak gyermekeivel	0,3	1,6	44,7	9,9	16,3
Egyedül élő	1,9	0,0	11,2	42,6	7,0
Egyéb formában	5,9	0,8	3,3	6,2	37,2
Összesen	100,0	100,0	100,0	100,0	100,0
N	698	129	152	564	43

Forrás: Életünk fordulópontjai adatfelvétel, 2001, 2012 hullámok. Saját számítás.

A háztartásszerkezeti változások döntő többsége egy-egy háztartástag elvesztésével, elköltözésével függ össze, és nagyon elenyésző azok aránya, akiknek a háztartása a vizsgált időszak alatt bővült. A fiatalabb korosztályoknál még a gyermekek elköltözése, az idősebbeknél pedig az özvegyülés a háztartásszerkezeti változások fő motorja (11. táblázat).

11. táblázat. Háztartásszerkezeti változások születési kohorszok és nemek szerint, 2001-2012, (%)

	Férfiak			Nők		
	1932–1936 között született	1937–1941 között született	1942–1946 között született	1932–1936 között született	1937–1941 között született	1942–1946 között született
végig egyedül élő	3,4	3,9	6,0	25,7	19,7	13,4
végig párkapcsolatban	45,9	42,0	27,6	17,3	20,6	22,1
végig pár+gyermek	6,8	12,7	9,6	1,8	2,0	4,4
végig egyszülősként	1,4	2,0	1,2	4,4	5,2	4,9
elvesztette a párját	17,8	9,3	6,8	30,5	27,2	17,2
gyermeké elköltözött	13,0	17,1	32,4	7,0	10,1	23,2
párok kapcsolatba lép	0,7	1,5	1,2	0,4	1,4	1,4
gyermekével összeköltözik	4,8	3,4	4,4	3,7	4,1	3,8
egyéb	6,2	8,3	10,8	9,2	9,6	9,8
<i>Összesen</i>	<i>100,0</i>	<i>100,0</i>	<i>100,0</i>	<i>100,0</i>	<i>100,0</i>	<i>100,0</i>
N	146	205	250	272	345	367

Forrás: Életünk fordulópontjai adatfelvétel, 2001, 2012 hullámok. Saját számítás.

6. Egyszemélyes háztartássá válás az egyéni életútban

Ahogy tanulmányunk korábbi szakaszaiban is jeleztük, nagyságrendjét, jelentőségét és következményeit tekintve az idősök háztartásszerkezeti változásai közül kiemelhetjük az egyedülélővé válást. Írásunk következő szakaszában azt vizsgáljuk meg, hogy milyen demográfiai és társadalmi ismérvek növelik meg ennek a változásnak az esélyeit. Az egyszemélyes háztartássá válás valószínűségét logisztikus regressziós elemzéssel vizsgáljuk. Az elemzésben használt változók százalékos megoszlását a 12. táblázat, a logisztikus regresszió eredményeit a 13. táblázat tartalmazza.

12. táblázat. Az 1932 és 1946 között születettek megoszlása különböző demográfiai és társadalmi ismérvek szerint, 2001-ben, (% , N)

Demográfiai és szociológiai ismérvek	%	N
<i>Neme</i>		
Férfi	37,9	602
Nő	62,1	986
<i>Kohorszok</i>		
1942–1946	26,4	419
1932–1936	34,6	550
1937–1941	39,0	619
<i>Háztartásszerkezet</i>		
Egyedülélő	17,2	273
Partnerével, gyermekeivel	24,5	389
Csak partnerével	43,6	692
Csak gyermekeivel	8,5	135
Egyéb háztartásszerkezetben	6,2	99
<i>Gyermekek száma és neme</i>		
Nincs gyermeke	8,8	139
1 fiú	13,2	209
1 leány	12,5	198
2 fiú	12,8	203
2 leány	11,6	184
2 gyermek, fiú és leány	23,8	378
3 vagy több gyermek	17,4	277
<i>Házasságok száma 2001-ig</i>		
Egy házasság	84,9	1348
Kettő vagy több házasság	12,5	199
Nem volt	2,6	41
<i>Iskolai végzettség</i>		
Érettségi nélkül	65,3	1036
Érettségi	21,7	345
Diploma	13,0	206
<i>Jövedelmi kvintilisek 2001-ben</i>		
1 – legszegényebb	12,6	187
2	21,8	324
3	24,5	365
4	21,0	313
5 – leggazdagabb	20,1	299
<i>Betegség, 2001</i>		
Nincs	49,9	792
Van	50,1	795
<i>A lakóhely településtípusa</i>		
Budapest	19,1	303
Megyeszékhely	20,4	323
Város	27,6	438
Község	33,0	523

Forrás: Életünk fordulópontjai adatfelvétel, 2001

A regressziós elemzés eredményei alapján megállapíthatjuk, hogy 2001 és 2012 között a vizsgált kohorszokban élők negyede vált egyedül élővé a tíz éves periódus alatt (13. táblázat). Az egyedül élővé válást számos demográfiai és szociológiai ismérv befolyásolja. Ezek közül nyilvánvaló, és a keresztmetszeti elemzésekből is jól látható, hogy a nők sokkal nagyobb valószínűséggel válnak egyedül élővé, mint a férfiak. És az is természetes, hogy az életkor előrehaladtával az egyszemélyes háztartássá válás esélyei növekednek. Ezen alapvető demográfiai ismérvek mellett meghatározó szerepe van a kiinduló időpontban megfigyelt háztartásszerkezetnek is. A korábban használt háztartásszerkezeti kategóriáknak megfelelően négy együttélési formára vonatkozóan vizsgáltuk meg annak az esélyét, hogy valaki a megfigyelt több mint 10 év alatt egyedülállóvá váljék. A legnagyobb esélyhányadost a gyermekükkel, pár nélkül élők körében mértük (1. modell). Sajnos a kutatásban használt adatbázis elemszámai nem tették lehetővé, hogy ezt a csoportot részletesebben megvizsgáljuk, de feltételezhetjük, hogy számos vonatkozásban nem egy homogén csoportról beszélhetünk. És az egyedülállóvá válás magasabb esélyeit több tényező is magyarázhatja. Az egyik, hogy az általunk vizsgált 1932–1946 között született kohorszokban is vannak még olyanok, akik gyermekei nem alapítottak családot, hanem még a szülővel élnek. A legfiatalabb korosztály ugyanis 2001-ben még csak 55 éves volt, ekkor gyermekeik a 20-as éveik végén járhattak. Korábbi tanulmányok pedig jól mutatják, a „mamahotelek” terjedése nem csupán a 20-as éveik végén, hanem a 30-as éveikben járó fiatalokat is erőteljesen érintette. (Monostori & Murinkó, 2015; Monostori, 2015). Különösen az egyszülős családok esetében tapasztalhatók kései elköltözések (Monostori, 2015). Az idősek háztartásszerkezeti változásaira vonatkozó megfigyelés tehát részben ezzel van összefüggésben. Másrészt ezek olyan háztartásokat is magukban foglalnak, ahol a gyermekek egy rövidebb időre visszaköltöznek a szülőhöz. Ez nagyrészt a gyermekek válásával, kapcsolatuk felbomlásával lehet összefüggésben. Annak, hogy az idősek ebből az együttélési formából miért válhatnak viszonylag nagy eséllyel egyszemélyes háztartássá, éppen az lehet a magyarázata, hogy ez a gyermekek részéről egy ideiglenes állapot, vagyis egy átmeneti szakasz után ismét elköltöznek a szülőktől. A harmadik típus pedig az lehet, amikor a gyermek már önálló családot alapított, esetleg gyermeke is született, de együtt élnek a szülővel. Ez esetben tehát szétköltözésről van szó, amit például az indokolhat, hogy a gyermekek generációjának újabb gyermeke születik, és a meglévő lakás már nem felel meg a többgenerációs együttélésnek.

Az általunk vizsgált együttélési formák közül az egyedülállóvá válással szintén erős kapcsolatot mutat az ún. „egyéb háztartásszerkezet”, amelybe három vagy több generációs családok, illetve egyéb rokonokkal, nem rokonokkal élők tartoznak. Sajnos az elemszám ez esetben sem teszi lehetővé a részletesebb vizsgálatot, de úgy gondoljuk, hogy ezen a kategórián belül viszonylag sokan lehetnek, akik valamilyen betegség, önelátási probléma miatt élnek együtt vagy költöznek össze tágabb családjukkal vagy egyéb személyekkel, és azok is, akik valamilyen súlyosabb veszteség (pl. özvegyülés) után élnek hosszabb-rövidebb ideig az adott családszerkezetben. Ilyen lehet például, amikor valaki a megözvegyülése után összeköltözik a testvérével, majd elköltözik tőle. És ide sorolhatjuk azokat is, akik sohasem létesítettek párkapcsolatot, hanem mindvégig testvérükkel, idősebb rokonukkal éltek együtt. A testvér, az idősebb rokonok elvesztése is

valószínűsítheti az egyedülállóvá válást. A családi állapot szerinti megoszlásokkal közelíthetjük egymáshoz az egyes csoportok arányát. 2001-ben az „egyéb háztartásszerkezetben” élők körében – az egyedülállókat leszámítva – a nőtlenek és hajadonok aránya a legnagyobb, 7%. Az özvegyek és elváltak együttesen a kategória egyharmadát teszik ki.

Az eddig felsorolt két háztartástípus után a harmadik legnagyobb esélyhányadossal a házasságban vagy élettársi kapcsolatban élő, két fős családok köre jellemezhető. Ez az esetek 94%-ában özvegyülést jelentett.

A témával foglalkozó szakirodalom gyakran felteszi azt a kérdést, vajon a gyermekeink száma és nemi hovatartozása hogyan befolyásolja azt, hogy idős korunkban milyen háztartásszerkezetben élünk. Különösen az irányba fordul az érdeklődés, hogy a lányok vagy a fiúk azok, akik nagyobb valószínűséggel élnek együtt idősödő szüleikkel. A korábbi külföldi kutatások többsége azt erősítette meg, hogy a lányok nagyobb eséllyel élnek együtt/költöznek össze szüleikkel. Az egyedülállóvá válás esélyeit tekintve mi e vonatkozásban nem tudunk kimutatni szignifikáns különbségeket, ami nagy valószínűséggel az alacsony esetszámainknak tudható be. A keresztmetszeti cenzusadatok ugyanis arra mutattak rá, hogy az egyedülálló státusz valószínűségét jelentősen csökkenti, ha valakinek vannak gyermekei, és a gyermekszám növekedésével ez a valószínűség csökken (2. modell).

Nem találtunk összefüggést a vonatkozásban sem, hogy a korábbi házasságok száma hogyan befolyásolja az egyedülállóvá válást. Ezt az információt más adatforrásból sem tudjuk ellenőrizni, hiszen a 2011-es Cenzusban erre vonatkozóan nem gyűjtöttek adatokat. A 2001-es Cenzus-elemzéseink viszont azt mutatják, hogy az egyedülállók körében szignifikánsan magasabb azok aránya, akik életük során nem kötöttek házasságot, valamint akik legalább két házasságban éltek.

A szociológiai ismérvek körében az iskolai végzettség szerinti differenciálódás szignifikáns különbségeket mutatott. Az egyedülállóvá válás esélye az alacsonyabb iskolai végzettséggel rendelkezők körében magasabb. Az iskolai végzettségi szint emelkedése az egyedülállóvá válás csökkenő esélyeivel kapcsolódik össze (3. modell). A jövedelmi helyzet vonatkozásában is a kedvezőtlenebb státuszúak körében magasabb az egyedül élővé válás esélye (4. modell). Ha mindkét változót szerepeltetjük a modellben, mindössze egyetlen ismérv hatása marad szignifikáns. Nevezetesen a legelső kvintilisbe soroltak esélyei szignifikánsan magasabbak arra, hogy egyedülállóvá váljanak (5. modell).

A demográfiai és a szociológiai ismérvek mellett az egészségi állapotnak is fontos szerepe lehet abban, hogy milyen háztartásszerkezetben élnek az emberek. Az egészségi állapot megromlása csökkentheti az egyedülállóvá válás esélyeit, hiszen az érintettek nehezebben látják el saját magukat, családjukra vagy intézményesített támogatásra szorulhatnak, nagyobb eséllyel költöznek össze gyermekeikkel vagy egyéb rokonaikkal, és nagyobb az intézménybe, időotthonba költözés valószínűsége is. A 2001-ben vizsgált egészségi állapot viszont nem mutat szignifikáns kapcsolatot az egyedülállóvá válással (6. modell). Ennek egyik oka lehet, hogy az eddig vizsgált ismérvektől eltérően az egészségi állapot időben változó tényező, így precízebb operacionalizálásra lenne szükség ahhoz, hogy megfigyelhessük az egészségi állapot és a háztartásszerkezet változásainak egymásra hatását.

13. táblázat. Az egyszemélyes háztartássá válást meghatározó demográfiai

	1. modell		2. modell		3. modell	
	β	Sig	β	Sig	β	Sig
Neme						
Férfi (ref.)	0 ^b		0 ^b		0 ^b	
Nő	1,536	0,000	1,556	0,000	1,528	0,000
Kohorszok						
1942–1946 (ref.)	0 ^b		0 ^b		0 ^b	
1932–1936	0,649	0,000	0,682	0,000	0,605	0,001
1937–1941	0,266	0,107	0,288	0,083	0,245	0,144
Háztartásszerkezet						
Partnerével, gyermekeivel (ref.)	0 ^b		0 ^b		0 ^b	
Csak partnerével	0,949	0,000	0,912	0,000	0,913	0,000
Csak gyermekeivel	1,302	0,000	1,339	0,000	1,321	0,000
Egyéb családszerkezetben	1,288	0,000	1,222	0,000	1,242	0,000
Gyermekek száma és neme						
Nincs gyermeke (ref.)			0 ^b		0 ^b	
1 fiú			0,153	0,627	0,156	0,622
1 leány			-0,287	0,370	-0,299	0,353
2 fiú			-0,213	0,516	-0,252	0,445
2 leány			0,108	0,737	0,084	0,794
2 gyermek, fiú és leány			0,068	0,818	0,064	0,829
3 vagy több gyermek			-0,318	0,309	-0,403	0,201
Házasságok száma 2001-ig						
Egy házasság (ref.)			0 ^b		0 ^b	
Kettő vagy több házasság			0,214	0,337	0,231	0,303
Nem volt			0,353	0,515	0,355	0,511
Iskolai végzettség						
Érettségi nélkül (ref.)					0 ^b	
Érettségi					-0,405	,026
Diploma					-0,600	,014
Jövedelmi kvintilisek 2001-ben						
1 – legszegényebb (ref.)						
2						
3						
4						
5 – leggazdagabb						
Betegség, 2001						
Nincs (ref.)						
Van						
A lakóhely településtípusa						
Budapest (ref.)						
Megyeszékhely						
Város						
Község						
-2 Log likelihood	1281,886 ^a		1273,802 ^a		1264,029 ^a	
Cox & Snell R Square	0,134		0,139		0,145	
Nagelkerke R Square	0,198		0,206		0,216	
N	1591		1591		1591	

Forrás: Életünk fordulópontjai adatfelvétel, 2001, 2012 hullámok. Saját számítás.

és szociológiai ismérvek 2001 és 2012 között. Logisztikus regresszió-elemzés

4. modell		5. modell		6. modell		7. modell	
β	Sig	β	Sig	β	Sig	β	Sig
0 ^b 1,555	0,000	0 ^b 1,545	0,000	0 ^b 1,545	0,000	0 ^b 1,543	0,000
0 ^b 0,711 0,338	0,000 0,053	0 ^b 0,688 0,319	0,000 0,000	0 ^b 0,688 0,319	0,000 0,070	0 ^b 0,681 0,321	0,000 0,069
0 ^b 0,910 1,304 1,077	0,000 0,000 0,000	0 ^b 0,900 1,299 1,098	0,000 0,000 0,000	0 ^b 0,900 1,299 1,097	0,000 0,000 0,000	0 ^b 0,936 1,290 1,127	0,000 0,000 0,000
0 ^b 0,064 -0,332 -0,327 0,088 -0,009 -0,539	0,847 0,325 0,347 0,795 0,978 0,105	0 ^b 0,072 -0,352 -0,340 0,069 -0,008 -0,569	0,829 0,298 0,330 0,838 0,980 0,087	0 ^b 0,071 -0,355 -0,341 0,068 -0,008 -0,569	0,831 0,296 0,328 0,840 0,978 0,088	0 ^b 0,060 -0,376 -0,295 0,114 0,033 -0,502	0,857 0,270 0,401 0,739 0,915 0,135
0 ^b 0,172 0,453	0 ^b 0,457 0,440	0 ^b 0,180 0,470	0,438 0,421	0 ^b 0,181 0,469	0,436 0,422	0 ^b 0,123 0,458	0,600 0,439
		0 ^b -0,228 -0,452	0,258 0,139	0 ^b -0,228 -0,453	0,258 0,139	0 ^b -0,284 -0,529	0,167 0,088
0,969 0,491 0,495 0,466 0 ^b	,000 ,051 ,036 ,052	0,722 0,256 0,288 0,299 0 ^b	0,020 0,375 0,282 0,251	0,724 0,258 0,289 0,300 0 ^b	0,020 0,372 0,281 0,250	0,799 0,335 0,350 0,315	0,012 0,256 0,198 0,231
				0 ^b -0,012	0,934	0,007	0,961
						0 ^b -0,251 -0,409 -0,409	0,306 0,078 0,080
1178,461 ^a 0,152 0,225 1485		1175,716 ^a 0,153 0,227 1485		1175,652 ^a 0,153 0,227 1483		1171,952 ^a 0,156 0,231 1483	

7. Összegzés

Tanulmányunkban az idős háztartásszerkezetében zajló átalakulásokat vizsgáltuk keresztmetszeti adatok alapján és longitudinális megközelítésben. Mindkét megközelítésben fontos kiindulópontnak tekintettük azt a ténytet, hogy az életkor előrehaladtával egyre jobban növekszik annak a valószínűsége, hogy egyedül élővé váljunk, és hogy a nők körében az egyszemélyes háztartássá válás esélyei sokkal nagyobbak, mint a férfiak körében. Kutatásunk azonban arra a kevésbé ismert tényre is rámutatott, hogy 1990 és 2011 között az egyedül élők aránya a „fiatalabb” korcsoportokon belül is növekedett, amelynek egyik magyarázata az lehet, hogy a korábbi időszakhoz képest más tényezők is állnak az egyszemélyes háztartások arányának emelkedése mögött. Az adatok elemzése rámutatott arra, hogy korábban az özvegyülésnek sokkal nagyobb szerepe volt abban, hogy az idősök egyedül maradtak, míg napjainkra a válás is fontos tényezővé lépett elő. Az egyedülálló idősök körében ugyanis a vizsgált időszakban jelentősen növekedett az elváltak aránya. 1990-ben a 60 év feletti egyedül élő nők 9, 2011-ben már 17%-a volt elvált. A férfiak körében az arány 17%-ról emelkedett 31%-ra. Ez az eredmény összhangban van azzal a válási statisztikákban megfigyelt ténnyel, hogy egyre nagyobb a hosszú házasságok felbomlásának aránya is, és feltételezhetjük, hogy ezeket a „kései” válásokat már kisebb arányban követik újrَاهázasodások.

Az egyszemélyes háztartások vonatkozásában azt is megállapítottuk, hogy ez tekinthető a legstabilabb háztartásszerkezeti formának, abban az értelemben, hogy ha valaki egyedül élővé válik, akkor nagyon kicsi az esélye annak, hogy ebből kilép. Akármilyen időtávot is figyelünk meg, az idősök töredéke él együtt ismét valakivel, ha egyszer már egyedülállóvá vált. Ha mégis, akkor ez jellemzően azt jelenti, hogy hosszabb-rövidebb időre a gyermekükkel költöznek össze.

Az egyedül élővé válás kockázata számos társadalmi ismérvvvel mutat összefüggést. Az alacsonyabb iskolai végzettségűeknek, az alacsonyabb jövedelmi státuszúaknak nagyobb esélyük van arra, hogy egyedül élővé váljanak, mint magasabb státuszú idős társaiknak. A lakóhely szerinti különbségek vizsgálata pedig arra mutat rá, hogy a budapesti idősök egyszemélyes háztartássá válásának esélye szignifikánsan magasabb, mint a vidéken élőké.

Az idősök körében viszonylag magas és növekvő tendenciát mutat azoknak az aránya, akik gyermekeikkel éltek együtt. Különösen az idős nők körében jellemző ez. Sajnos adataink nem tették lehetővé annak vizsgálatát, hogy ezek az együttélési formák hogyan alakulnak ki, az esetek mekkora százalékában van szó arról, hogy a gyermekek még el sem költöztek a szülői házból, és mekkora azoknak az aránya, akik újra összeköltöztek szüleikkel. Az is fontos információ lenne, hogy milyen motivációk állnak a mögött, hogy a felnőtt gyermekek még nem költöztek el a szüleiktől, illetve, hogy újra összeköltöznek velük. Az erre vonatkozó nemzetközi irodalom arra utal, hogy ezen együttélési formák hátterében a gyermekek szükségletei erősebb motivációként jelennek meg, mint az idősöké, azaz általánosságban a gyermekeknek nagyobb szükségük van a szüleikkel való együttélésre, mint a szüleiknek velük (Wiemers et al. 2016). Ezeknek a kérdéseknek a vizsgálatához olyan adatállományokra lenne szükség, amelyekben a gyermekek és a szülők életpályáját is egyéni szinten követhetnénk.

Az emberi életpálya és ezen belül is a „nagyon időskor” szakaszának meghosszabbodásával egyre fontosabb kérdéssé válik az is, hogy a saját maguk ellátására nem vagy csak korlátozottan képes idősek milyen keretek között élnek az életüket, mekkora részük marad magánháztartásban, és kik választják vagy kényszerülnek arra, hogy intézménybe kerüljenek. Jelenleg a magyar intézményi ellátórendszer kapacitásai igen szűkösek, és súlyosak a minőségi problémák is. Ez lehet az oka annak, hogy az időseknek csak nagyon kis része él intézményekben.

8. Szakirodalom

- Arber, S. & Timonen, V. (2012): *Contemporary Grandparenting. Changing family relationships in global contexts*. The Policy Press, Bristol.
- Bartus T. (2015): Lemorzsolódás és súlyozás az Életünk fordulópontjai panelfelvételben. *Demográfia*, 58(4), 287–308.
- Boersch-Supan, A., Kotlikoff, L. J. & Morris, J.N. (1988): *The dynamics of living arrangements of the elderly*. National Bureau of Economic Research Working paper no. 2787.
- Dostie, B. & Léger, P. T. (2005): The Living Arrangement Dynamics of Sick, Elderly Individuals. *The Journal of Human Resources*, 40(4), 989–1014.
- Doyle, M., O’Dywer, C. & Timonen, V. (2010): „How Can You Just Cut Off a Whole Side of the Family and Say Move On?” The Reshaping of Paternal Grandparent-Grandchild Relationships Following Divorce or Separation in the Middle Generation. *Family Relations*, 59(5), 587–598.
- Dykstra, P. A., Van Tilburg, T. G. & Gierveld, de J.J. (2005): Changes in Older Adult Loneliness. Results From a Seven-Year Longitudinal Study. *Research on Aging*, 27(6), 725–747.
- Evandrou, M., Falkingham, J., Rake, K. & Scott, A. (2001): The dynamics of living arrangements in later life: evidence from the British Household Panel Survey. *Population Trends*, (105), 37–44.
- Makay, Zs. (2016): Követéses vizsgálatból való kikerülés elhalálozás, válaszmegtagadás és egyéb okok miatt: panelkopás az „Életünk fordulópontjai” adatfelvételben. *Szociológiai Szemle*, 26(3), 99–121.
- Monostori, J. (2015): Az egyszülős családdá válás az életútban és annak demográfiai meghatározói. *Demográfia*, 58(1), 27–56.
- Monostori, J. & Murinkó, L. (2015): Család- és háztartásszerkezet. In: Monostori, J., Öri, P. & Spéder, Zs. (Szerk.): *Demográfiai Portré 2015*. KSH NKI, pp. 153-170.
- Mutchler, J. E. & Burr, J. A. (1991): A longitudinal analysis of household and nonhousehold living arrangement in later life. *Demography*, 28(3), 375–390.
- Wiemers, E. E., Slanchev, V., McGarry, K. & Hotz, J. V. (2016): Living Arrangements of Mothers and Adult Children over the Life Course. *Research on Aging*, 39(1), 111–134.