

## **MUNKANÉLKÜLISÉG MUNKAAKTIVITÁS ÉS MUNKAVÁLLALÁSI HAJLANDÓSÁG A MAKÓI KISTÉRSÉGBEN**

### **Bevezetés**

A Makó és Térsége Többcélú Társulás megalakulását követően egyik legfontosabb feladatának tartotta, hogy a kistérségre vonatkozó komplex szociálpolitikai fejlesztési tervet készítsen. Az azóta már elkészült Makó és Térsége Szociálpolitikai Stratégiai és Operatív Program első lépéseként, egy a kistérség háztartásaira reprezentatív kérdőíves felmérés, valamint több fókuszcsoportos interjú alapján készült tanulmány készült, a Regio-Data Társadalomkutató és Vidékfejlesztési Tanácsadó Bt., valamint a Szegedi Tudományegyetem Szociológia Tanszékének közreműködésével.

A kutatás eredményei egyértelműen alátámasztják, hogy a Makói Kistérség lakosságának szociális helyzete rossz, és tendenciájában is kedvezőtlen. A kistérség a Dél-alföldi régió egy kevésbé szerencsés szegmense: egyaránt sújtja a munkanélküliség, az előregedés, az infrastruktúra nem kielégítő színvonala, valamint a lakosság rossz egészségi állapotából eredő problémák számos válfaja, tetézve a szenvedélybetegek (alkoholisták) magas arányával.

Jelen tanulmány a szociális helyzetet meghatározó, azt jelentősen befolyásoló problémával, a munkanélküliséggel, valamint a munkaaktivitás és munkavállalási hajlandóság összefüggéseivel foglalkozik.

### **Módszertan**

A Makói Kistérség szociális helyzetét felmérő reprezentatív kutatás 2006. április-májusában zajlott. A kutatás módszere, véletlen kiválasztáson alapuló szisztematikus rétegzett kiválasztással történt, melynek során a kistérség településeinek háztartásarányait figyelembe véve, az esetleges válaszmegtagadásokkal is kalkulálva mintegy 5.000 háztartást kértünk fel a válaszadásra. Az adatfelvétel módszere kérdezőbiztosok által végzett személyes adatfelvétel volt. A beérkezett, megfelelően elemezhető kérdőívek száma 2.263 háztartás adatait ölelik fel, mely a családtagokra vonatkozó egyes demográfiai és más jellegű adatok tekintetében, mintegy 6.000 emberről adnak információt. A kutatás reprezentativitása a Makói Kistérségi háztartásaira vonatkoztatva tehát mindenképp biztosított, a kisebb területi egységek szerinti bontásban végzett elemzések azonban az elemszám csökkenésének függvényében statisztikai hibahatáron kívül eshetnek (Babbie 2001; Kish 1949:380-387; Kish 1965).

A Makói Kistérséget alkotó 17 település együttműködése történelmi, közigazgatási előzményeken alapul. A hasonló adottságok, az egymásra utaltság és a közös érdek mindig is összetartotta a térség településeit. A hagyományosan együttműködő települések térségközpontja Makó város. 2003. december 9-én a kistérséghez tartozó 17 település részvételével, Makó székhellyel önálló jogi személyként megalakult a Makói Kistérség Többcélú Társulása, mely a 2004. évi CVII. törvény hatályba lépését követően a jogszabályi előírásoknak megfelelően átalakult. A Társulás, mint Makó Város Önkormányzat – gazdálkodása szempontjából – részben önálló költségvetési szerveként működött 2005. január 31-ig. 2005. február 1. óta teljesen önállóan gazdálkodó költségvetési szerv.

A Társuláson belül 5 mikrotérség, 5 alközponttal, valamint köztes szintként 2 makrotérséget lefedő 1 makrotérség működik.

A mikrotérségek, tagjainak neve és székhelye: (társszékhelyek)

1. mikrotérség: Kiszombor (székhely), Ferencszállás, Klárafalva,
2. mikrotérség: Apátfalva (székhely), Magyarcsanád, Nagylak,
3. mikrotérség: Csanádpalota (székhely), Királyhegyes, Kövegy,
4. mikrotérség: Pitvaros (székhely), Ambrózfalva, Csanádalberti, Nagyér,
5. mikrotérség: Földeák (székhely), Maroslele, Óföldeák,

A makrotérség: Csanád térség tagjainak neve és székhelye:

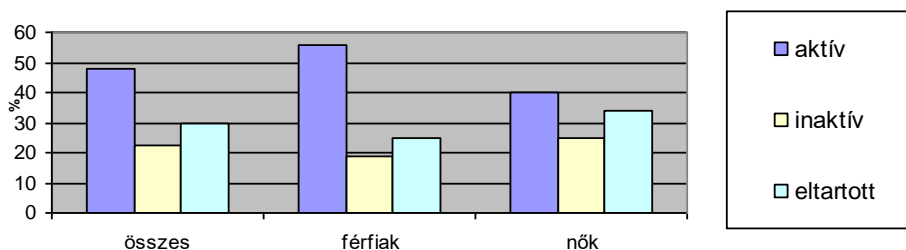
2. mikrotérség: Apátfalva, Magyarcsanád, Nagylak,
  3. mikrotérség: Csanádpalota (székhely), Királyhegyes, Kövegy
- (<http://www.mako.hu/files/0612f5.pdf> letöltés: 2007.09.21.)

A Makói kistérséget képező települések összlakossága 1980-ban 58497 fő volt, körükben a foglalkoztatottság 47,7%-os; az inaktív keresők aránya<sup>1</sup> 22,3%; míg az eltartottak aránya 30%-os volt. A kistérség 48,5%-ot kitevő férfilakosságának (28365 fő) körében a foglalkoztatottak aránya 56% volt; az inaktív keresőké 19%; míg az eltartottaké 25% volt. A lakosok 51,5%-át (30135 fő) kitevő nők körében a foglalkoztatottak aránya 40%; az inaktív dolgozóké 26%; míg az eltartottaké 34% volt 1980-ban.

---

<sup>1</sup> Ebbe a kategóriába sorolandók – természetesen az adott években érvényben lévő rendelkezések kategóriái szerint – a gyeses, gyetes, gyedes, saját jogon öregségi nyugdíjas, saját jogon rokkantsági nyugdíjas, hozzátartozói jogon nyugdíjas, munkanélküli járadékos, munkanélküli szoc. segélyes, egyéb jövedelemmel rendelkezők.

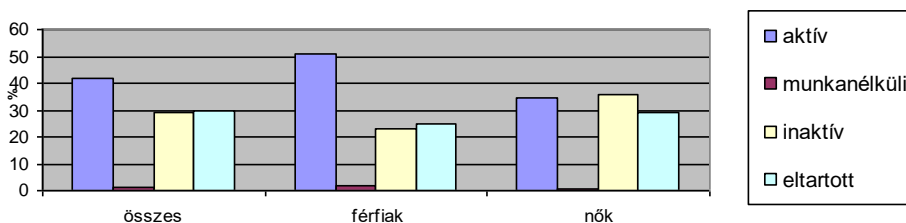
### Foglalkoztatottság a Makói kistérségben 1980



Forrás: [http://www.nepszamlalas.hu/hun/kotetek/21/tables/load2\\_1\\_1.html](http://www.nepszamlalas.hu/hun/kotetek/21/tables/load2_1_1.html)

1990-ben a Makói kistérség az egy évtizeddel korábbinál 5015 fővel kevesebb, 53482 fős összlakossága körében a foglalkoztatottság 42,4%-os volt. A munkanélküliség e kezdeti időszakban 1,1%-os volt; az inaktív keresők aránya 29,5%-os; az eltartottaké pedig 27%-os. Ezen belül a kistérség lakosságának 48,3%-át kitevő férfiak (25811 fő) között a foglalkoztatottság 50,8%; a munkanélküliség 1,6%; az inaktív dolgozók aránya 22,9%; az eltartottaké pedig 24,7% volt. A lakosság 51,7%-át kitevő nők (27671 fő) 34%-a minősült aktív munkavállalónak; 0,8% volt munkanélküli; 35,7% inaktív dolgozó; 29,5%-uk pedig eltartott.

### Foglalkoztatottság a Makói kistérségben 1980



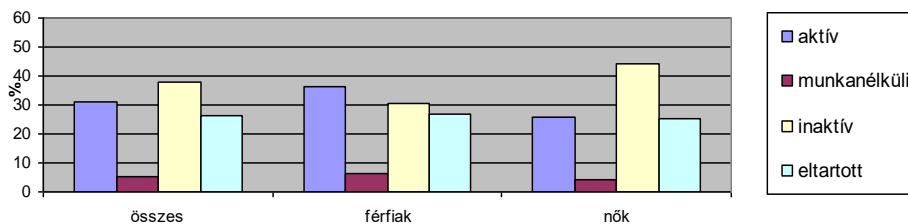
Forrás: [http://www.nepszamlalas.hu/hun/kotetek/21/tables/load2\\_1\\_2.html](http://www.nepszamlalas.hu/hun/kotetek/21/tables/load2_1_2.html)

A népességfogyást kistérségi szinten is jól mutató 2001-es adatok alapján megállapítható, hogy az ezredforduló után a Makói kistérség lakossága tovább fogyatkozott, az ezredfordulóra a lakosságszám 50209-re csökkent, ami az 1980-as lakosságszám 86%-át sem éri el, vagyis az eltelt húsz évben a kistérség a lakosok 14%-át elveszítette.

Hatalmasat zuhant a foglalkoztatottság mértéke is. A rendszerváltás 10 éve alatt a korábbi csaknem 50%-os foglalkoztatottsági arány 30,8%-ra csökkent, a munkanélküliek aránya 5,4%-ra; az inaktív dolgozók aránya 37,7%-osra duzzadt; míg az eltartottaké tovább csökkent, 26,1%-ra. Nemenkénti bontásban azt láthatjuk, hogy a régió lakosainak 47,8%-át kitevő férfiak (24022 fő) foglalkoztatottsága a 2001-es népszámlálás idején 36,2%-os volt; a munkanélküliség köztük volt magasabb, 6,5%-

os, az eltartottak aránya 26,9%, az inaktívaké pedig 30,4%-os volt. Az 52,2%-ot kitevő női lakos (26187 fő) közül aktív dolgozó volt 25,9%; munkanélküli 4,4%; inaktív 44,3%; míg eltartottként tartották nyilván 25,4%-ukat.

**Foglalkoztatottság a Makói kistérségben 1980**



Forrás: [http://www.nepszamlalas.hu/hun/kotetek/21/tables/load2\\_1\\_3.html](http://www.nepszamlalas.hu/hun/kotetek/21/tables/load2_1_3.html)

A munkanélküliek arányát egy csaknem 2 évvel későbbi (2002 decemberi) vizsgálat a kistérségben 6,6%-osnak állapítja meg, ami a foglalkoztatottak további kiszorulását jelzi a munkaerőpiacról. Tudva, hogy nem minden munkáját elvesztő személy jelentkezik a munkaügyi központokban a munkanélküliség becsülhető nagysága jóval meghaladhatja ezt az értéket. (Forrás: A kistérségek 2002. évi fontosabb adatai a 2004. január 1-jei területbeosztás alapján.)

A kistérség háztartásait érintő 2006 tavaszán végzett reprezentatív kutatás során, a felnőtt lakosság munkaaktivitási státuszát csak a 25 évesnél idősebbek körében vizsgáltuk abból a megfontolásból, mivel róluk feltételezhető leginkább, hogy már befejezték tanulmányaikat és megpróbálták már elhelyezkedni a munkaerő piacon. 2006-ban a kistérség háztartásaiban élők közel fele (44,7%) nyugdíjas. Az aktívak aránya, – akik vagy teljes munkaidőben, vagy részmunkaidőben dolgoznak 39,2%; az inaktív 25 évesnél idősebb családtagok – akik már nem tanulnak, de nincsenek munkaviszonyban sem – aránya 11,2%. 2,3% a tanulók aránya, és 2,6% az alkalmi munkát végzőké.

Munkaaktivitási státusz a Makói Kistérségben		
	Esetszám	%
inaktív	413	11,2
tanuló	86	2,3
nyugdíjas	1643	44,7
alkalmi munkás	94	2,6
aktív	1439	39,2
Összesen:	3675	100,0

A mikrotérségek között a munkaaktivitás tekintetében leginkább a makói emelkedik ki, itt a legmagasabb az aktívák aránya és legalacsonyabb az inaktívaké, ezen kívül a nyugdíjasok aránya is itt a legalacsonyabb. A másik végletet az apátfalvi mikrotérségben találjuk, ahol a legkisebb az aktívák aránya és legmagasabb az inaktívaké. Az apátfalvi és a csanádpalotai mikrotérségekben megfigyelhető, hogy a többihez képest magas a tanulók aránya, tehát a két mikrotérség korfája is eltér a többitől. A Csanádpalotai mikrotérségben azonban nem csak a tanulók, hanem az alkalmi munkából élők aránya is magasabb a többi mikrotérségben mérténél.

	<b>Munkaaktivitási csoportok mikrotérségenként</b>				
	inaktív	tanuló	nyugdíjas	alkalmi munkás	aktív
makói	9,6	1,8	42,6	2,8	43,2
kiszombori	11,2	2,3	42,8	3,2	40,5
földeáki	10,7	2,4	49,1	0,6	37,2
pitvarosi	13,9	2,7	45,1	1,5	36,8
csanádpalotai	11,7	3,5	48,7	4,4	31,8
apátfalvi	16,0	3,0	46,9	2,5	31,6

A települések között, Klárafalván (50,6%), Ambrózfalván (44,3%) és Makón (43,2%) a legmagasabb az aktívák aránya és ezeken településeken aránylag alacsony a nyugdíjasok száma is. Nagyéren (23,5%) és Csanádalbertin (22,7%) alacsony munkaaktivitással, magas inaktivitással és magas nyugdíjas aránnyal találkozhatunk, Ferencszálláson a kistérség többi településéhez viszonyítva alacsony az aktívák (27,2%) és az inaktívák (7,4%) aránya is, viszont itt a legmagasabb a nyugdíjasok száma (61,7%). Kiemelendő még Magyarcsanád, ahol alacsony az aktívák (30,9%) és a nyugdíjasok aránya (35,8%), viszont az összes település közül itt a legmagasabb az inaktívaké (25,9%). Az alkalmi munkások számaránya Kövegyen (7,5%) és Királyhegyesen (5,4%) a legmagasabb.

	<b>Munkaaktivitási csoportok településenként (%)</b>				
	inaktív	tanuló	nyugdíjas	alkalmi munkás	aktív
Klárafalva	8,6	4,9	35,8		50,6
Ambrózfalva	10,0	4,3	38,6	2,9	44,3
Makó	9,6	1,8	42,6	2,8	43,2
Pitvaros	11,7	2,5	42,6	,6	42,6
Földeák	9,7	3,9	44,4	,4	41,7
Kiszombor	12,9	1,9	39,7	4,2	41,3
Kövegy	9,4	3,8	45,3	7,5	34,0
Óföldeák	11,1	0	55,6	0	33,3
Apátfalva	13,8	2,4	48,4	2,4	32,9
Maroslele	12,0	1,1	53,8	1,1	32,1
Csanádpalota	12,8	3,8	48,3	3,4	31,6
Magyarcsanád	25,9	2,5	35,8	4,9	30,9

Királyhegyes	8,9	1,8	53,6	5,4	30,4
Nagylak	12,5	5,6	54,2	0	27,8
Ferencszállás	7,4	1,2	61,7	2,5	27,2
Nagyér	17,6	0	58,8	0	23,5
Csanádalberti	20,5	2,3	52,3	2,3	22,7

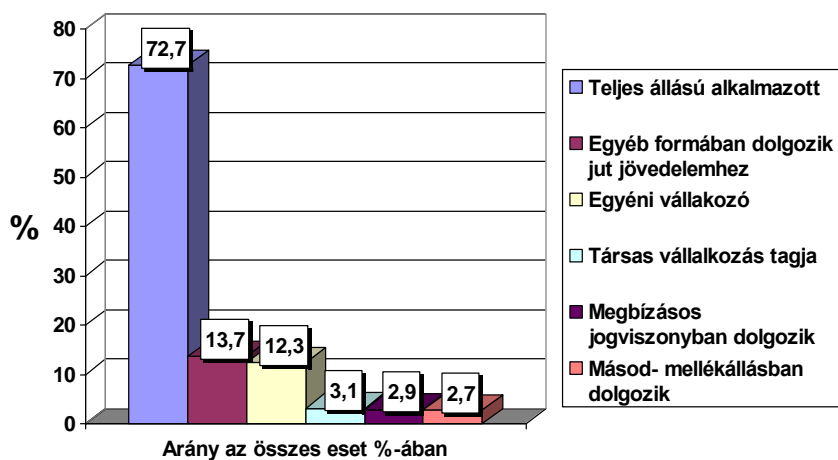
A kutatás során a munkaaktivitásra vonatkozóan elsősorban azt tudakoltuk, hogy a háztartásban megkérdezett személy dolgozik-e valamilyen formában. A 2263 érvényes választ adók több mint fele (59,7%) nyilatkozott úgy, hogy nem dolgozik.

<b>A válaszadó dolgozik-e valamilyen formában?</b>					
		Esetszám	Összes eset %-a	Érvényes %	Cumulative %
Érvényes válasz	nem	1352	59,7	59,7	59,7
	igen	911	40,3	40,3	100,0
Összesen		2263	100,0	100,0	

Azok a megkérdezett háztartástagok, akik valamilyen formában dolgoznak, az esetek legnagyobb százalékában (67,7%) teljes állású alkalmazottként végeznek munkát. Ezen válaszolók után azok vannak legtöbben (12,8%), akik valamilyen egyéb formában vannak jelen a munkaerőpiacon és így jutnak jövedelemhez.

Jövedelemszerzés módjai	Esetek száma	Arány az esetek %-ában	Arány az összes eset %-ában
Teljes állású alkalmazott	667	67,7	72,7
Egyéb formában dolgozva jut jövedelemhez	126	12,8	13,7
Egyéni vállalkozó	113	11,4	12,3
Társas vállalkozás tagja	28	2,9	3,1
Megbízásos jogviszonyban dolgozik	27	2,7	2,9
Másod- mellékállásban dolgozik	25	2,6	2,7

### Jövedelemszerzési módok a Makói Kistérségben



A kérdőívünkben a felkeresett háztartások összes tagjára vonatkozóan rendelkezünk adatokkal a munkaaktivitást illetően. A kérdés alkalmával ezen adatokat úgy kaptuk, hogy a kérdőívet kitöltő családtagot megkérdeztük arról is, hogy a háztartás többi tagja dolgozik-e. Ennek alapján elmondhatjuk, hogy a Makói Kistérségben élő családok közel felében (47,4%) nincs a háztartásnak egy gazdaságilag aktív tagja sem.

Gazdaságilag aktív (munkát végző) családtagok száma háztartásokban		Esetszám	Összes eset %-a	Érvényes %	Cumulative %
Érvényes válasz	nincs gazdaságilag aktív tagja a háztartásnak	1073	47,4	47,4	47,4
	Legalább 1 aktív tagja van a háztartásnak	1190	52,6	52,6	100,0
	Összesen	2263	100,0	100,0	

A háztartások 27,4%-ában egy gazdaságilag aktív családtag található, és kevéssel több, mint egy ötödében (21,4%) két családtag végez munkát a háztartás tagjai közül.

			Van-e gazdaságilag aktív tagja a háztartásnak?		Összesen
			nincs gazdaságilag aktív tagja a háztartásnak	Legalább 1 aktív tagja van a háztartásnak	
A település neve	Ambrózfalva	Esetszám	19	27	46
		%	41,3%	58,7%	100,0%
	Apátfalva	Esetszám	78	72	150
		%	52,0%	48,0%	100,0%
	Csanádalberti	Esetszám	34	20	54
		%	63,0%	37,0%	100,0%
	Csanádpalota	Esetszám	74	73	147
		%	50,3%	49,7%	100,0%
	Ferencszállás	Esetszám	27	23	50
		%	54,0%	46,0%	100,0%
	Földeák	Esetszám	65	85	150
		%	43,3%	56,7%	100,0%
	Királyhegyes	Esetszám	21	16	37
		%	56,8%	43,2%	100,0%
	Kiszombor	Esetszám	79	113	192
		%	41,1%	58,9%	100,0%
	Kláralfalva	Esetszám	18	32	50
		%	36,0%	64,0%	100,0%
	Kövegy	Esetszám	17	18	35
		%	48,6%	51,4%	100,0%
	Magyarcsanád	Esetszám	30	19	49
		%	61,2%	38,8%	100,0%
	Makó	Esetszám	440	551	991
		%	44,4%	55,6%	100,0%
	Maroslele	Esetszám	66	53	119
		%	55,5%	44,5%	100,0%
	Nagyér	Esetszám	6	5	11
		%	54,5%	45,5%	100,0%
Nagylak	Esetszám	29	16	45	
	%	64,4%	35,6%	100,0%	
Óföldeák	Esetszám	20	14	34	
	%	58,8%	41,2%	100,0%	
Pitvaros	Esetszám	50	51	101	
	%	49,5%	50,5%	100,0%	
Összesen		Esetszám	1073	1188	2261
		%	47,5%	52,5%	100,0%



A válaszadók gazdasági aktivitása<sup>2</sup> és a mikrotérségek között statisztikailag szignifikáns kapcsolat mutatható ki. A legtöbb gazdaságilag inaktív válaszadó a csanádpalotai (67,1%) és a földéaki (63,7%) mikrotérségben él.

<b>A munkaaktivitás mikrotérségenkénti összefüggései</b>						
	Esetszám mikrotérségenként			% mikrotérségenként		
	A válaszadó dolgozik valamilyen formában		Összesen	A válaszadó dolgozik valamilyen formában		Összesen
Mikrotérségek	nem	igen		nem	igen	
kiszombori	163	129	292	55,8%	44,2%	100,0%
apátfalvi	148	96	244	60,7%	39,3%	100,0%
csanádpalotai	147	72	219	67,1%	32,9%	100,0%
pitvarosi	129	83	212	60,8%	39,2%	100,0%
földéaki	193	110	303	63,7%	36,3%	100,0%
makói	572	419	991	57,7%	42,3%	100,0%
Összesen	1352	909	2261	59,8%	40,2%	100,0%

A megkérdezett háztartások gazdasági aktivitásánál többet mond azonban a teljes háztartás gazdasági aktivitására vonatkozó válaszok összegzett grafikonja. Eszerint az apátfalvi mikrotérség az, ahol a legtöbb olyan háztartás található (56%), amelyben nincs gazdaságilag aktív családtag. Mikrotérségenkénti összehasonlításban a háztartások gazdaságilag legalább 1 főt kitevő aktív tagjainak számát tekintve a legkedvezőbb a helyzet a kiszombori (58%) és makói (56%) mikrotérségekben.

A gazdaságilag aktív háztartások számarányának településenkénti összehasonlítása alapján elmondható, hogy a legtöbb olyan háztartás, amelynek nincs egy gazdaságilag aktív tagja sem, Nagylakon él (64,4%). Ezt követi Csanádalberti (63%) és Magyarcsanád (61,2%).

A háztartások gazdasági aktivitási mutatóit nézve kritikus területnek tekinthető a kistérség Békés megyével határos része, az apátfalvi, csanádpalotai és pitvarosi mikrotérségek. Ezen kritikus területeken belül is nagyon alacsony a háztartásonkénti gazdasági aktivitás Nagyér, Csanádalberti, Királyhegyes, Magyarcsanád, és Nagylak településeken. A kritikus területen belül az eredmények szerint kiugróan kedvező mutatóval csak Ambrózfalva település rendelkezik.

<sup>2</sup> Gazdaságilag aktívak alatt itt azokat értjük, akik valamilyen termelő, szolgáltató, szellemi stb. tevékenységet folytatnak, munkát végeznek.

### Munkával eltöltött idő

A kérdőíves felmérésben arra vonatkozóan is tettünk fel kérdést, hogy a megkérdezettek egy átlagos munkanapon, mindent együttvéve hány órát töltenek munkával. A várható eredményekre vonatkozó hipotézisünk az volt, hogy a makói kistérségben élők a megélhetési körülmények javítása érdekében napi nyolc óránál többet dolgoznak, fő kereseti tevékenységüket kiegészítik valamilyen másod, vagy mellékállásban végzett pénzkereső tevékenységgel.

<b>Egy átlagos munkanapon, mindent együttvéve (munkahely, vállalkozás, mezőgazdasági munka stb.) kb. hány órát dolgozik Ön?</b>		
N	Érvényes válasz	1577
	Érvénytelen válasz	686
Átlag		8,51
Módusz		8
Szórás		3,522
Minimum		0
Maximum		16

Az eredmények igazolták fentebbi hipotézisünket, ugyanis – ahogyan az a táblázatban jól látható – a megkérdezettek egy átlagos munkanapon minden együttvéve átlag 8,5 órát töltenek munkával. A legtöbb válaszadó napi 8 órát dolgozik, azonban a munkában eltöltött idő szórása mintegy 3,5 óra. A válaszadók közel fele (49,6%), napi 8 óránál többet dolgozik egy átlagos munkanapon.

<b>Egy átlagos munkanapon hány órát dolgozik?</b>					
		Esetszám	Összes eset %-a	Érvényes %	Cumulative %
Érvényes válaszok	8 óránál kevesebbet	490	21,7	31,1	31,1
	8 órát	305	13,5	19,3	50,4
	8 óránál többet	782	34,6	49,6	100,0
	Összesen	1577	69,7	100,0	
Érvénytelen válaszok	System	686	30,3		
Összesen		2263	100,0		

A napi munkavégzés idejének mikrotérségenkénti és településenkénti összehasonlítása alapján a következők mondhatóak el. A makói mikrotérség területén élő válaszadók töltenek legtöbbet munkavégzéssel, napi 9,26 órát. Ezt követi a csanádpalotai mikrotérség, ahol a válaszadók átlagosan a kistérségi átlaghoz közeli mértékben, napi 8,38 órát töltenek munkavégzéssel. A településenkénti összehasonlításból azonban kiderül, hogy a kép településenként árnyaltabb. Ezek szerint

Nagyér az a település, ahol a megkérdezettek a legtöbb időt töltik munkavégzéssel, átlagosan napi 10 órát. Ezt követi Nagylak (átlag 9,35 óra) és Makó (9,26 óra).

### Munkanélküliség

Volt-e már Ön munkanélküli?					
		Esetszám	Összes eset %-a	Érvényes %	Cumulative %
Érvényes válasz	igen	605	26,7	27,5	27,5
	nem	1592	70,3	72,5	100,0
	Összesen	2197	97,1	100,0	
Érvénytelen válasz	nem válaszolt	34	1,5		
	System	32	1,4		
	Összesen	66	2,9		
Összesen		2263	100,0		

A Makói Kistérségben a megkérdezettek kevéssel több mint egy negyede (27,5%) nyilatkozott úgy, hogy volt már munkanélküli.

Valaha nyilvántartották-e munkanélküliként?					
		Esetszám	Összes eset %-a	Érvényes %	Cumulative %
Érvényes válasz	igen	88	3,9	59,9	59,9
	nem	59	2,6	40,1	100,0
	Total	147	6,5	100,0	
Érvénytelen válasz	System	2116	93,5		
Total		2263	100,0		

Azoknak a válaszadóknak, akik úgy nyilatkoztak, hogy voltak már valaha munkanélküliek, azt a kérdést is feltettük, hogy nyilván tartották-e őket a Munkaügyi Központban. A fenti táblázatból jól látható, hogy az esetek 40,1%-ában a munka nélkül lévőköt valamilyen oknál fogva nem tartotta nyilván a Munkaügyi Központ. Ez arra enged következtetni, hogy a kistérségben a munkanélküliség a regisztráltnál arányaiban jóval magasabb mértékű. Ez a következtetés azonban fenntartásokkal kezelendő a válaszadók számának kritikus szint alá csökkenése végett.

Statisztikailag is szignifikáns összefüggés mutatható ki a munkanélküliség és a településről való elköltözési hajlandóság között. Azon a megkérdezettek között, akik már voltak munkanélküliek sokkal magasabb azok aránya (30,4%), akik már komolyan gondolkodtak a településről való elköltözésről. Azok, akik eddigi életük során végig dolgozhattak a válaszok 86,4%-ában úgy nyilatkoztak, hogy komolyan nem gondolkodtak még a településről való elköltözés lehetőségében.

Összességében tehát megfogalmazható az az állítás, hogy a munkalehetőségek léte, és a munkavégzés lehetőségének biztosítása nagyban befolyásolja a kistérség népességmegtartó képességét.

<b>Volt-e már Ön munkanélküli? * A kérdezett neme</b>					
			Neme:		Összesen
			férfi	nő	
Volt-e már Ön munkanélküli?	igen	Esetszám	374	226	600
		%	29,7%	24,4%	27,5%
	nem	Esetszám	884	699	1583
		%	70,3%	75,6%	72,5%
Összesen		Esetszám	1258	925	2183
		%	100,0%	100,0%	100,0%

Szintén összefüggés mutatható ki a válaszolók neme, és a munkanélküliség, valamint a gazdasági aktivitás mutatói között. Elmondható, hogy a kistérségben élő férfiak között magasabb arányban (29,7%) fordul elő a munkanélküliség, mint a nők között (24,4%).

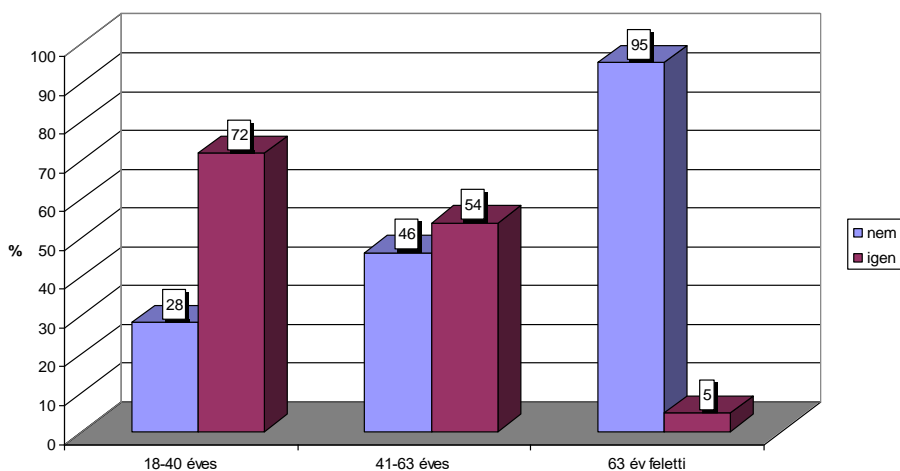
<b>A válaszadó dolgozik-e valamilyen formában * A kérdezett neme</b>					
			Neme:		Összesen
			férfi	nő	
A válaszadó dolgozik-e valamilyen formában	nem	Esetszám	648	690	1338
		%	50,0%	72,9%	59,7%
	igen	Esetszám	647	257	904
		%	50,0%	27,1%	40,3%
Összesen		Esetszám	1295	947	2242
		%	100,0%	100,0%	100,0%

Ugyanakkor a felmérés idején megkérdezett válaszolók közül a férfiak fele (50%) nem dolgozott, még a nők közel három negyede (72,9%) nem végzett munkát. Ez a látszólagos ellentmondás valószínűleg azzal magyarázható, hogy a nők nagyobb arányban nem jelennek meg a hivatalos statisztikákban, mint munkanélküliek. A látens munkanélküliség a nők között valószínűleg magasabb, mint a férfiak esetében.

<b>A válaszadó dolgozik valamilyen formában * A válaszadók korcsoportos besorolása</b>						
			A válaszadók korcsoportos besorolása			Összesen
			18-40 éves	41-63 éves	63 év feletti	
A válaszadó dolgozik valamilyen formában	nem	Esetszám	141	436	763	1340
		%	28,1%	46,1%	95,3%	59,6%
	igen	Esetszám	361	509	38	908
		%	71,9%	53,9%	4,7%	40,4%
Összesen		Esetszám	502	945	801	2248
		%	100,0%	100,0%	100,0%	100,0%

A gazdaságilag inaktív aránya és a korcsoportok között szintén összefüggés mutatható ki. A legtöbb gazdaságilag inaktív személy a 40 éven felüliek között található (46,1%). A korcsoportba tartozók közel fele nem végzett munkát az adatfelvétel idején.

### Jelenleg dolgozik-e valamilyen formában?



A válaszadó volt már munkanélküli (Mikrotérsegenkénti összehasonlításban)			
Mikrotérsege	Esetszám	Összes eset %-a	Érvényes %
apátfalvi	96	39,3	39,5
pitvarosi	74	34,9	35,2
csanádpalotai	68	31,1	32,1
kiszombori	84	28,8	28,8
makói	220	22,2	23,1
földeáki	63	20,8	22,0

A megkérdezettek válaszai alapján mikrotérsegenként a munkanélküliséggel kapcsolatban elmondható, hogy a legkritikusabb terület az apátfalvi mikrotérsege, ahol a válaszolók 39,5%-a volt már munkanélküli valaha. A kritikus területekhez sorolható még a pitvarosi (35,2%) és csanádpalotai mikrotérsege is (32,1%). A mikrotérsegek között legkedvezőbb területen – földeáki mikrotérsege – is a válaszadók közül minden ötödik megkérdezett volt már munkanélküli.

Településenkénti összehasonlításban még aggasztóbb területi szegregációval találkozhatunk. Magyarcsanád községben a megkérdezettek mintegy fele (51%), Királyhegyesen 48,4%-a volt már valaha munkanélküli státuszban.

<b>A válaszadó volt már munkanélküli (Településenkénti összehasonlításban)</b>			
A település neve	Esetszám	Összes eset %-a	Érvényes %
Magyarcsanak	25	51,0	51,0
Királyhegyes	15	40,5	48,4
Ambrózfalva	20	43,5	43,5
Apátfalva	57	38,0	38,3
Nagyér	4	36,4	36,4
Pitvaros	34	33,7	33,7
Kövegy	11	31,4	31,4
Nagylak	14	31,1	31,1
Csanádalberti	16	29,6	30,8
Kiszombor	59	30,7	30,7
Klárafalva	15	30,0	30,0
Csanádpalota	42	28,6	28,8
Földeák	35	23,3	23,3
Makó	220	22,2	23,1
Maroslele	22	18,5	21,4
Ferencszállás	10	20,0	20,0
Óföldeák	6	17,6	17,6

Összességében elmondható, hogy a munkanélküliség által veszélyeztetett területek ugyancsak a kistérség keleti határán helyezkednek el a pitvarosi, csanádpalotai és apátfalvi mikrotérségekben.

<b>Összesen hány hónapig volt munkanélküli?</b>		
N	Érvényes válasz	533
	Érvénytelen válasz	1730
Átlag		19,84
Módusz		12

Azok a megkérdezettek, akik voltak már valaha munkanélküliek, átlagosan közel másfél évet (19,84) hónapot töltöttek ebben a státuszban. Legtöbben egy évig voltak munka nélkül.

Tartós munkanélküli személy az, aki a foglalkoztatását közvetlenül megelőzően legalább hat hónapig a Megyei Munkaügyi Központ által nyilvántartott munkanélküli volt. 50 éves kor felett a törvény hat hónap helyett már csak három hónapban határozza meg a tartós munkanélküli fogalmát.

Fenti törvényi meghatározást figyelembe véve elmondható, hogy a makói kistérség a tartós munkanélküliség szempontjából fokozottan súlytott terület. A kistérség minden településén a munkanélkül töltött hónapok átlagos száma hat hónapnál magasabb. A legkedvezőbb átlagos mutatót produkáló településen – Csanádalberti –

is átlag 7,4 hónapot töltöttek munka nélkül a megkérdezettek. A tartós munkanélküliség által leginkább veszélyeztetett települések Kövegy (31,27 hónap), Apátfalva (26,55 hónap) Csanádpalota (26,05), és Ferencszállás (25,22 hónap), ahol a megkérdezettek átlagosan több, mint két évet voltak munkanélküli státusban.

### A munkanélkülivé válás okai

Miért lett munkanélküli?					
		Esetszám	Összes eset %-a	Érvényes %	Cumulative %
Érvényes válasz	megszűnt a munkahelye	77	3,4	46,7	46,7
	elbocsátották	54	2,4	32,7	79,4
	Őn hagyta ott a munkahelyét	34	1,5	20,6	100,0
Érvénytelen válasz	Összesen	165	7,3	100,0	
	nem válaszolt	80	3,5		
	nem vonatkozik rá	1717	75,9		
	nem tudja	1	,0		
	System	300	13,3		
	Összesen	2098	92,7		
Összesen		2263	100,0		

A felmérés eredménye szerint a munkanélkülivé válás oka az esetek legnagyobb arányában (46,7%) a megszűnő munkahelyek következménye. Ezt követi az „elbocsátás” miatt bekövetkezett munkanélküliség (32,7%). Emellett nem jelentéktelen azok számaránya sem, akik úgy nyilatkoztak, hogy ők hagyták ott munkahelyüket (20,6%).

### A munkanélkülivé válás okai mikrotérsegenkénti és településenkénti összehasonlításban

A legtöbb munkahely megszűnése leginkább a földeáki mikrotérseget érintette a válaszolók nyilatkozatai alapján. Települési szinten legtöbben Óföldsék, Földsék és Kövegy településeken válaszoltak úgy, hogy azért váltak munkanélkülivé, mert megszűnt a munkahelyük.

## Munkavállalási hajlandóság

<b>Szeretne-e munkát vállalni, elhelyezkedni?</b>					
		Esetszám	Összes eset %-a	Érvényes %	Cumulative %
Érvényes válasz	nem	25	1,1	15,5	15,5
	igen	136	6,0	84,5	100,0
	Összesen	161	7,1	100,0	
Érvénytelen válasz	nem válaszolt	79	3,5		
	nem vonatkozik rá	1719	76,0		
	nem tudja	2	,1		
	System	302	13,3		
	Összesen	2102	92,9		
Összesen		2263	100,0		

A munkanélküliek munkavállalási hajlandósága a szavak szintjén a kapott válaszok szerint magasnak mondható. A megkérdezettek 84,5% szeretne munkát vállalni.

A tettekben megnyilvánuló munkakeresési aktivitás azonban már jóval alacsonyabb a munkavégzési szándéknál. Csak a megkérdezettek közel két harmada (64,3%) nyilatkozott úgy, hogy az elmúlt egy hónap során keresett munkát.

<b>Keresett-e Ön az elmúlt egy hónapban munkát?</b>					
		Esetszám	Összes eset %-a	Érvényes %	Cumulative %
Érvényes válasz	nem	61	2,7	35,7	35,7
	igen	110	4,9	64,3	100,0
	Összesen	171	7,6	100,0	
Érvénytelen válasz	nem válaszolt	78	3,4		
	nem vonatkozik rá	1714	75,7		
	System	300	13,3		
	Összesen	2092	92,4		
Összesen		2263	100,0		

A válaszolók további közel egy harmada az elmúlt egy hónapban nem tett lépéseket annak érdekében, hogy munkához jusson. A kapott válaszok alapján ennek oka egyrészt egyfajta kiábrándultság, másrészt pedig a munkahelyek kevés száma.



Ön hogyan tudja, ezen a településen van munkalehetőség a dolgozni akaró emberek számára?					
	Esetszám	Összes % %-a	eset	Érvényes %	Cumulative %
Érvényes válasz	Egyáltalán nincs munka	787	34,8	36,0	36,0
	kevés a munkalehetőség	1080	47,7	49,4	85,3
	aki akar dolgozni, az talál magának munkát a településen	317	14,0	14,5	99,8
	van elég munkalehetőség a településen	4	0,2	0,2	100,0
	Összesen	2188	96,7	100,0	
Érvénytelen válasz	nem válaszolt	7	0,3		
	nem tudja	53	2,3		
	System	15	0,7		
	Összesen	75	3,3		
Összesen	2263		100,0		

A megkérdezettek nagy többsége (85,3%) nyilatkozott úgy, hogy a településen, ahol él egyáltalán nincs, vagy kevés a munkalehetőség. A válaszadók 36%-a szerint egyáltalán nincs, 49,4% szerint pedig kevés a munkalehetőség.

Mikrotérsegenkénti összehasonlításban leginkább az apátfalvi, pitvarosi és földéaki mikrotérsegekben nyilatkoztak úgy a megkérdezettek, hogy egyáltalán nincs munka azon a településen, ahol élnek.

A munkalehetőségek településenkénti megítélése szempontjából a Kövegyen (94,3%), és Ambrózfalván (84,4%) élők látják legaggasztóbbnak a helyzetet. Kiemelkedik még Maroslele, ahol a megkérdezettek 80,7%-a válaszolt úgy, hogy egyáltalán nincs munkalehetőség a településen.

<b>Hogyan keresett munkát?</b>					
		Esetszám	Összes eset %-a	Érvényes %	Cumulative %
Érvényes válasz	felkereste az állami munkaközvetítőt	12	0,5	10,9	10,9
	magán vagy szakszervezeti munkaközvetítőt keresett fel	3	0,1	2,7	13,6
	álláshirdetést figyelte vagy adott fel	17	0,8	15,5	29,1
	rokonai, barátai, ismerősei révén keresett	3	0,1	2,7	31,8
	személyesen kereste fel a munkáltatókat	29	1,3	26,4	58,2
	több módon is keresett	46	2,0	41,8	100,0
	Összesen	110	4,9	100,0	
Érvénytelen válasz	nem válaszolt	77	3,4		
	nem vonatkozik rá	361	16,0		
	System	1715	75,8		
	Összesen	2153	95,1		
Összesen		2263	100,0		

Azok, akik mégis munkát keresnek, leginkább több módszerrel kísérelnek meg elhelyezkedni (41,8%). A válaszadók valamivel több, mint egy negyede személyesen keresi fel (26,4%) a lehetséges munkáltatókat. A munka után járók 15,5%-a álláshirdetések útján próbálkozik elhelyezkedni, és csak minden tizedik álláskereső (10,9%) fordul az állami munkaközvetítőhöz.

<b>Két héten belül munkába tudna-e állni, ha lenne munkalehetőség?</b>					
		Esetszám	Összes eset %-a	Érvényes %	Cumulative %
Érvényes válasz	nem	6	0,3	5,5	5,5
	igen	103	4,6	94,5	100,0
	Összesen	109	4,8	100,0	
Érvénytelen válasz	nem válaszolt	76	3,4		
	nem vonatkozik rá	1775	78,4		
	System	303	13,4		
	Összesen	2154	95,2		
Összesen		2263	100,0		

A legtöbb munkavállaló 94,5% állítása szerint két héten belül munkába tudna állni, ha adódna számára megfelelő munkalehetőség.

**Hivatkozások:**

Babbie, E (2001): A társadalomtudományi kutatás gyakorlata. Balassi Kiadó, Budapest.

Kish, L. (1949): A Procedure for Objective Respondent Selection Within the Household. *Journal of the American Statistical Association*, 380-387.

Kish, L. (1965): *Survey Sampling*. New York: John Wiley and Sons, Inc.