

## A TETÉTLÉNI BRONZKINC.

(A címlapon levő térképen : 2.)

Dr. *Teleki Domokos* gróf letéteképen még 1918. decemberében, a többek között, az alábbi bronzholmik kerültek az Erdélyi Múzeumegyesület birtokába:



Fig. 1. kép.

1. Hármas csonkakúp alakú bronzsitula (1. kép.) Leltári száma IV. 1872. Hármas tagolódása onnét keletkezett, hogy válla bekap, pereme pedig kiszélesedik.

Magassága: 48, legnagyobb hasasodása: 46, szájátmérője: 40, fenékatmérője pedig: 24 cm.

Felépítése: a csak részben megmaradt, kör alakú fenékhez egy 3,5 cm. széles abroncsot, e felé pedig egy 10 cm. széles bronzlemezt nyitoltak. Ezek egy darabból állanak. A most említett bronzlemezhez nyitolták a voltaképeni felső részt, mely két egyenlő részből áll s ezek a fülek alatt vannak egymáshoz nyitolva. A tölcéséren kihajló peremet 6 mm. vastag bronzsodronyra csavarták, hogy jobban tartson. Hogy a váll és nyak szilárdabban, biztosabban áll-

jon, egy helyütt még egy pántot nyitoltak hozzá.

Két füle van, melyek voltaképen ovális átmetszetű bronzkarikák, ezeket az edény pereméhez belül (b) és válla alatt (c) odanyitolt s a nyak irányában ívesre görbített, vonalas díszítéssel ellátott bronzlemez tartja. A situla testén helyenkint elvékonyodott a bronzlemez s ezeket a helyeket kifoldozták. A situla 1 mm. vastag bronzlemezekből készült.

Az edény testének egyenletes patinájából barnán válnak ki a fülek alatt hegyükkel lefelé néző, háromszögek, ezek alatt pedig kb. 1 cm. széles sávok. Alattuk két egyenszárú háromszögsor következik, melyek felsője hegyével felfelé, alsója pedig lefelé néz. Elrendezésük úgy történt,

hogy egymást váltogatják s így alapjaik sarkai érintkeznek egymással. Ezek alatt megint kb. 1 cm. széles, ferde sávok következnek, ezek azonban balra dőlnek. Az edény vállán ülő háromszögsorhoz hasonlót látunk az edény alján, e háromszögek hegye azonban felfelé néz.

Ezek a patina nélküli, díszítés számba menő sávok és háromszögek úgy keletkeztek, hogy az edényt ezeken a helyeken valami szurkos anyaggal vonták be, ami megakadályozta az egyenletes patinásodást. Itt-ott levált ez a vékony szurokréteg s az ilyen helyeken megkezdődött a patinaképződés.

A nyitoló szegek feje 8—10 mm. közt váltakozik. A fülpántoknak ama nyitoló szegei, melyek a nyak belsejére esnek, kúposak, tehát nem lapították el úgy, mint kívül.

Az edény válltövében két hornyolat fut kereken.

**2. Bronzsítula.** (2. kép.) Leltári száma IV. 1873. Rossz fenntartású.

Ebben az állapotban 48 cm. magas, legnagyobb hasasodása: 48, fenéktátmérője pedig kb. 27 cm.

Ugyanolyan alakú lehetett, mint az 1. sz. alatt leírt situla. Felépítésében van némi eltérés. A fenékhez közvetlenül jött egy 12 cm. széles bronzlemez, melyet nemcsak nyitolással erősítettek a fenékhez, hanem másfél cm. széles, vertikális bronzszalagokkal is. Ezek felső része a most említett bronzlemezhez, alsó vége pedig a fenékhez volt nyitolva. Ehez a bronzlemezhez nyitolták a két egyforma darabból álló felső részt, ezeket azonban csak 1 cm.-nyire hajtották egymásra, belül alkalmaztak két 3 cm. széles, vertikális bronzszalagot s ezeken át történt e részek összenyitolása. A nyakon három körülfutó hornyolás nyomát lehet megállapítani. Két füle volt kb. olyan módon odaerősítve, mint az 1. sz. situlánál, de csak halvány nyomai maradtak meg a fémszalagoknak, amelyek segítségével a beléjük húzott fémkarikák megfelelhettek rendeltetésüknek.

A nyitoló szegek belül kúposak, kívül ellapították őket.

**3. Bronzüst.** (3. kép.) Leltári száma IV. 1874.

Rossz fenntartású, Feneke és egyik füle hiányzik, egyik oldalát kirágtá az idő. Valószínűleg ezen az oldalon feküdt a földben.

Magassága: 12, szájátmérője: 21 cm. Füle kissé torzított s ebben az állapotban 10·5 cm. magas.

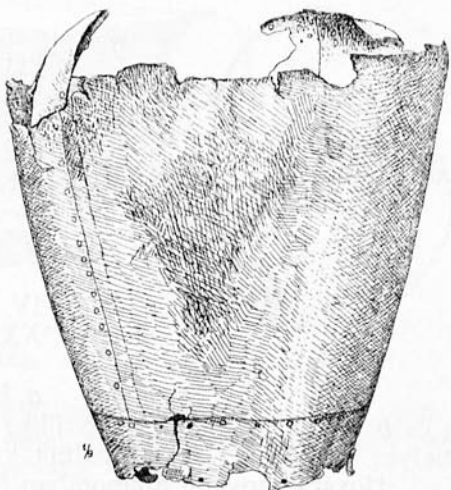


Fig. 2. kép.

Kettős csonkakúp alakú, ismert típus, melyen a csonkakúpok találkozási éle elsímul, domború lesz.

A két fültartó 1—1 tagból vágott s kívül kúpos, belül félig ellapított szegekkel van az edény testéhez kívülről odanyitva (*b*). Az üstperem külső szélén négy mélyített vonal fut kereken. Egyéb dísz nincs rajta.

A fül a két végén horgasra van hajlítva, különben csavarmenetes.

#### 4. Egyfülü bronzosésze. (4. kép.) Leltári száma IV. 1876.

Felépítése: a 4 cm. átmérőjű, homorú, síma feneket egy 12 mm, széles, kiálló, síma tagolás köríti, melyből az enyhén ívelő csészetest emelkedik föl. A vállon élesen bekap s ugyanolyan szög alatt csap ki. A szorosabban vett perem egy kissé, de ez is éles élben, lehajtott.

Válla alatt két sor, belülről kiütött, 4—5 mm. átmérőjű dudorocska és közöttük, alattuk, felettük, tehát három sorban, ugyancsak belülről kiütött pontsor ékíti.

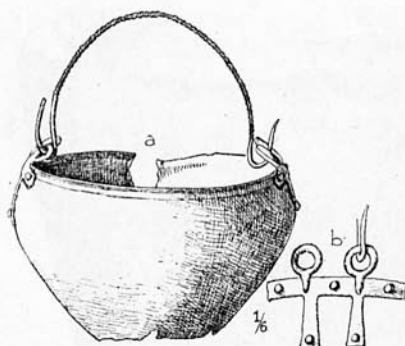


Fig. 3. kép.

Szalagfüle (*b*) a szélein 3—3 párhuzamos vonallal ékített, maga a fülszalag a két végén kiszélesedik s 2—2 nyitoló szeggel van a csésze pereméhez, illetőleg oldalához erősítve. Ezek a nyitoló szegek kívül teljesen, belül csak félig vannak ellapítva.

Patinája haragos zöld, helyenkint zöldes-fekete foltos.

#### 5. Bronzöv. (5. kép.) Leltári száma IV. 1877. Képét hozza az Arch. Ért. ú. f. XXVII. k. 434. l.

Négy darabból áll, melyek közül az *a*, *b* és *c* eredetileg is összetartozhatott (az *a* és *b* törési vonala össze is illik) a *d* pedig egy másik öv maradványa, melyet szükségből felhasználtak kiegészítésül.

Hossza mostani állapotában 51 cm., közepén 3·5 cm. széles.

Az első darab (*a*) az övkampó részére ötször átlyukasztott, részben félkörökkel, egy dudorral s e körül elhelyezkedő, piskótaszerű vonalas dísszel van ékítve. Egy helyütt meg van erősítve egy kis fémszalaggal, aminek végeit két lyukon átvitték a túlsó oldalra s ott visszahajlították.

A szervesen hozzátartozó második darab (*b*) adja a most leírt övdarab díszítésének továbbképzését, ezt követhetjük a harmadik (*c*) darab első részén is. A rajz kifejezően mutatja, hogy az *a* darabtól induló hullámvonalas dísz középtűt 3 esetben 3—3, ezektől jobbra és balra 2—2 egymás fölé helyezett dudorsor fölé emelkedik s a dudorsorok közé mélyül. Végződése (egy dudor körül elrendezve) nem adja azt a piskótaformát, mint a kiindulás. Folytatásul az övszéleken egymásba helyezett félköröket, belül pedig rovátkolt vonalakkal összekötött spirálisokat látunk. Ezt a rovát-

kolást megtaláljuk a hullámvonalas dísznél és megvan az öv szélein végigmenő párluzamosoknál, valamint a *c* jelű darab körköreinek és spirálisainak szélén is. — A *d* jelű darab két külön részből áll, a balsó folytatása a *c*-darabnak, de *x* alakban két fémszalagocska segítségével egy negyedik, kampós övdarabot erősítettek hozzá, mely még ettől jobbra is meg lehetett erősítve két hasonló bronzszalagocskával. Ennek emiékét négy átütött lyuk őrzi. Ennek a kampós *d*-tagnak a vonalas díszítése képen egy kora-hallstatti bronzkard rajzát alkalmazta az öv mestere.

E tárgyak leletkörülményei ismeretlenek. Mindössze az övről tudunk annyit, hogy 1903-ban a *Zeyk-részben*, rigolirozás közben került felszínre. Ugyanott leltek még egy alaposan elcsorbított, alacsony talpcsöves, fehérőmésű agyagbögrét. Az öv és agyagbögre tetétleni származásához nem fér kétség. A két sítula, az üst és a csésze azonban csak valószínűleg származik Tetétlenről. A múzeum leltárában a lelőhely kérdőjellel van el-

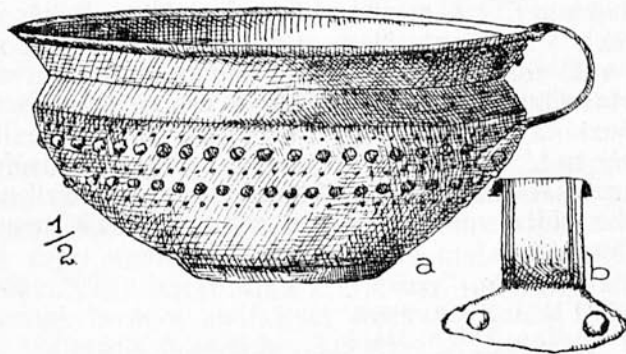


Fig. 4. kép.

látva. Figyelembe véve az övet s Tetétlen földrajzi fekvését, nincs kizárva, hogy a fennebb leírt tárgyak mind Tetétlenen kerültek felszínre. Ezt a föltevést egyéb analógiák is megerősítik.

Tetétlen (Hajdu m. nádudvari járás) u. i. abba a kereskedelmi útba esik, mely a nyírségi kulturális gócponthoz vezet.

Ez a kereskedelmi út az Adria felől jön, átszeli a Dunántúlt, irányára befolyást gyakorolt *Miskolc-Diósgyőr vasa* és a *máramarosi sóvidék* felé tartott, aminek kézzelfogható bizonyítéka egyelőre a szarvaszói aranykincs, valamint az öv. *Mihályi Jánosné* birtokában levő, még kiadatlan, szlatinai bronzkincs.<sup>1)</sup>

Ennek az útnak az irányát a következő leletek jelzik: Kurd (Tolna m.),<sup>2)</sup> Sümeg (Zala m.),<sup>3)</sup> Csabrendek (Zala m.),<sup>4)</sup> Somlyó (Veszprém

<sup>1)</sup> *Hampel*: Bronzkor I. k. XLVI. t. XLVIII. t. 1. — V. ö. még II. k. 137. l. és *Archaeologiai Közlemények*, 1865. évi.

<sup>2)</sup> *Arch. Ért. ú. f.* V. k. 73. l.

<sup>3)</sup> *U. o.* IX. k. 258—263. l.

<sup>4)</sup> *U. o.* XXI. k. 432—435. l.



Fig. 5. kép.

m.),<sup>5)</sup> Nagysomlyó (Veszprém m.),<sup>6)</sup> Nagydém (Veszprém m.),<sup>7)</sup> Velemsztvid (Vas m.),<sup>8)</sup> Balf (Sopron m.),<sup>9)</sup> — mindezek a Dunántúl; — aztán a Duna balpartján: Erzsébetfalva (Pest m.),<sup>10)</sup> Vácszentlászló (Pest m.),<sup>11)</sup> Zólyom,<sup>12)</sup> Zsujta (Abauj m.),<sup>13)</sup> Hajdusámson (Hajdu m.),<sup>14)</sup> Hosszúpályi (Bihar m.),<sup>15)</sup> Mária-pócs (Szabolcs m.),<sup>16)</sup> Kántorjánosi (Szabolcs m.),<sup>17)</sup> Nyirrohod (Szabolcs m.),<sup>18)</sup> Kemece (Szabolcs m.),<sup>19)</sup> Sényő (Szabolcs m.),<sup>20)</sup> és Dankófalva (Bereg m.)<sup>21)</sup>

Ennek az útnak a további nyomait jelzik a már említett szarvaszói és szlatinai leletek.

Erdélyt ennek a fő kereskedelmi útnak két külön elágazása termékenyíti meg. Az egyik átkanyarodik a Tiszától, a Szamos völgyén Délkeletre csap és Szolnokdoboka sóvidéke felé tart. Ezt bizonyítja az ördögösfüzesi bronzkincs (Szolnokdoboka m.).<sup>22)</sup> A másik a Körös (gyulai — Békés m. — övrészletek),<sup>23)</sup> illetőleg a Maros mentén tart Kelet felé s a főútvonalal való összeköttetést Dálya képviseli (Verőce m.). A piskii certosafibula,<sup>24)</sup> a sarmisegetusai csónakfibula,<sup>25)</sup> a szászvárosi bronzkocsi (Hunyad m.),<sup>26)</sup> a portusi pápaszemes fibulák (Alsófehér m.),<sup>27)</sup> a felsőújvári nagy bronzkincs (Alsófehér m.),<sup>28)</sup> a maroscspói sír leletek (Marostorda m.)<sup>29)</sup> jelzik ezt a megtermékenyülési vonalat, mely átcsap a Küküllők mentére is, minek

<sup>5)</sup> Arch. Ért. XIV. 317. és XXIV. 71. l.

<sup>6)</sup> U. o. XV. k. 317. l.

<sup>7)</sup> U. o. XIII. k. 131. l.

<sup>8)</sup> U. o. XVI. k. 250—295. l.

<sup>9)</sup> U. o. XXX. k. 39. l.

<sup>10)</sup> Arch. Ért. r. f. III. k. 81. l.

<sup>11)</sup> U. o. 195. l.

<sup>12)</sup> *Hampel*: Bronzkor LX. t. 5. sz.

<sup>13)</sup> Arch. Ért. ú. f. V. k. 15. l.

<sup>14)</sup> Múzeumi és Könyvtári Értesítő III. 132. l.

<sup>15)</sup> U. o. 133. l.

<sup>16)</sup> Arch. Ért. ú. f. XXII. k. 279. l.

<sup>17)</sup> U. o. XIV. k. 249. l.

<sup>18)</sup> Múzeumi és Könyvtári Értesítő IV. k. 117. l.

<sup>19)</sup> Arch. Ért. ú. f. XIII. k. 166. l.

<sup>20)</sup> U. o. XXII. k. 277. l.

<sup>21)</sup> U. o. XII. k. 349. l.

<sup>22)</sup> U. o. XV. k. 197. l.

<sup>23)</sup> U. o. XVII. k. 386. l.

<sup>24)</sup> *Dolgozatok — Travaux* IV. k. 235. l.

<sup>25)</sup> A dévai múzeumban.

<sup>26)</sup> Arch. Ért. r. f. XIII. k. 134. l. és ú. f. XV. k. 114. l.

<sup>27)</sup> *Hampel*: Bronzkor XLII. t. 2. sz.

<sup>28)</sup> Az Erdélyi Múzeumegyesület Régiségtárában.

<sup>29)</sup> U. o.

bizonyítéka az erdőszentgyörgyi (Marostorda m.) bronzkincs.<sup>30)</sup> Át megye az Olt völgyébe is. Ennek emlékei közül hivatkozom a székelyszáldobosi Villanova-urnára<sup>31)</sup> és a csíkszentkirályi bronzedényekre.<sup>32)</sup>

Egyáltalán nem mellékes körülmény, hogy miképen a szarvaszói és szlatinai leletek a máramarosi sóvidék felé tartó kereskedelmi út emlékei, épen úgy az ördöngösfüzesi bronzkincs a szolnokdobokai sóvidék (Dés-akna) közelében került felszínre és az erdőszentgyörgyi lelet is közel fektet a Küküllők nagy sómedencéjéhez, melynek központja Szováta.

A felsőújvári nagy bronzkincs, mely kb. 12 métermázsát nyom, a marosújvári sóbányák közelében került felszínre és ettől Délkeletre másfélórai járásnyira látott napvilágot a még nem említett ispánlakai bronzkincs is.<sup>33)</sup>

Oly tényekkel állunk tehát szemben, melyekkel komolyan kell számolnunk, amikor ennek a nyugat-délnyugati kulturáramlatnak Északkelet és Kelet felé való kiterjedésének indító okaival foglalkozni akarunk. Erdély különleges helyzetét véve tekintetbe, ismét beigazolódik a tény, hogy egyik nagy természeti adománya közvetítette, elősegítette a most említett művelődési áramlatnak erős érvényesülését ennek a természetes várnak a határain belül.

A bemutatott tetétleni emlékek, a bögre kivételével, ó-itáliai kereskedelmi cikkek, amelyek a velük hasonlókkal egyetemben, annak a kulturális központnak jellemző termékei, melyet röviden adriainak nevezhetünk s amelyek épen ezért tipológiai egységességet mutatnak, akár a sítulákat, akár a csészéket, vagy bográcsokat tekintjük.<sup>34)</sup> Másfelől annak a népnek az igényeit voltak hivatva kielégíteni, amelynek ízlése bekapcsolódott a most említett kulturális áramlatba. Tekintve a bográcsok nagy számát, lehetetlen arra nem gondolnunk, hogy ezek a síkon és alsóbb terrászokon pásztorkodó elem mindennapi szükségleteinek oly jellemző emlékei, akár csak a merítő csészék. Hogy az őv a pásztor és harcos elemnek nélkülöz-

<sup>30)</sup> Az Erdélyi Múzeumegyesület Régiségtárában.

<sup>31)</sup> U. o.

<sup>32)</sup> Múzeumi és Könyvtári Értesítő III. k. 133—136. l.

<sup>33)</sup> Arch. Ért. ú. í. VIII. 10—25. l.

<sup>34)</sup> E tekintetben legyen elég csak arra hivatkoznunk, hogy a merítő csészével azonos példány nemcsak Hajdusámsonról, tehát egészen közel fekvő lelőhelyről, hanem egy közel azonos példa a sziléziai Rohowról is ismeretes. Ennek típusa, füllének díszítése u. a., mint a most bemutatott tetétleni példáé, csak a teste díszítetlen. A hajdusámsoni e tekintetben is édes testvére a tetétleninek. V. ö. Schlesische Vorzeit IV. 21. l. 17/a., 17/b. ábra. — Azonos egy csíkszentkirályi merítő csészével. V. ö. Múzeumi és Könyvtári Értesítő III. 134. l. 8. ábra. — és u. abból az ipari központból Délnémetország is kapott hasonló árúkat. V. ö. Die Alterthümer unserer heidn. Vorzeit, V. k. 43. t. 721., 729. sz. és egy mecklenburg—sehwerini (Liübz) példával u. o. 56. t. 1024. sz. — Hivatkozom a bográcsokra, azok akasztó fülleire s ezeknek a bogrács pereméhez való erősítésére stb.

hetetlen ruházati darabja, készült legyen akár bőrből, akár lenből, vagy kenderből, akár pedig bronzból, egyáltalán nem vitatható.

E leleteknek ilyen szempontból való értékelését azért hangsúlyozzuk, mert, amint azt más alkalommal részletesebben ki fogjuk fejteni, abban az időben, amikor az említett emlékek a vázolt területen s azon túl is (pl. Sziléziában) elterjednek, ennek az elterjedésnek földrajzi határain belül hármas kulturális és anthropológiai rétegződéssel kell számolnunk. A bázis a már megtelepedett, meggyökeresedett bronzkori lakosság s annak kulturája, erre jön a hallstatti és skytha réteg és ezzel együtt bizonyos fokú déli (görög!) szín, amely utóbbi azonban nem mérhető össze sem külső hatóságban, sem belső tartalmában a másik hárommal.

A tetétleni bronzholmik ugyanabból a gyárból kerültek ki, mint a velük rokon emlékek. Kereskedelmi importcikkék, amelyek a már vázolt kereskedelmi főút és annak elágazásai mentén másutt is felszínre kerülhettek volna. Épen ezért tetétleni eredetük felett céltalan volna vitatkozni.

Még ezeknek az emlékeknek a koráról kell egy pár szót mondanom. Úgy a situlák, mint a bogrács egyszerűbb kivitelben jelentkeznek. Már magában ez a körülmény, de még határozottabban az öv egyik darabjának végén látható kora-hallstatti bronzkard képe megmondja, hogy a Kr. e. IX., VIII. sz. előttre semmiképen sem datálhatjuk emlékeinket, tehát az antennás kardok utáni fejlődési fázisba kell sorolnunk.

A csonkakúpos talpesővel s oldalán négy dudoroeskával ellátott, törött bögre helyi gyártmány, a tetétleni *Zeyk-részen* létezett temető egyik sírjának melléklete, vagy telepnek emléke lehetett.

Kolozsvár.

**Dr. Roska Márton.**