

RÁCZ ATTILA – LENGYEL ANDRÁS

Puszttaottlaka fejlettségének lakossági megítélése 2015-ben

Bevezetés

Idén lesz tíz esztendeje annak, hogy az egyetemi oktatói évek után a Központi Statisztikai Hivatal Szegedi Főosztályának osztályvezetőjeként kezdhettem el dolgozni. Röpke három és fél év adatott meg ebben a pozícióban, de ezalatt igen sok tapasztalattal és tudással gyarapodtam. Hivatali munkám mellett továbbra is folyamatosan fenntartottam a Szegedi Tudományegyetemmel való kapcsolatomat, és egy az egyetemmel közös gyakornoki program keretében (amelyben szerzőtársam Lengyel András, mint szociális munkás hallgató akkor még gyakornokként vett részt) 2015. július 6-10. között egy közös falukutatást végeztünk Puszttaottlakán, a község önkormányzatának támogatásával.

A falukutatások iránti érdeklődésem a szegedi Szociológia Tanszéken folytatott tanulmányaim során Pászka Imre akkori tanárom és későbbi mentorom oktatói munkájának volt köszönhető. A romániai falukutató mozgalomról szóló előadásai és publikációi, a kolozsvári Erdélyi Fialatok c. folyóiratban megjelent, általa ismertetett tanulmányok, a Sarlósok és a Szegedi Fialatok ez irányú tevékenysége, valamint a román Dimitrie Gusti professzor vezette falukutatói munka megismerése adta a kezdeti lökést ez irányú érdeklődésem irányába (Pászka 2009). Először Pászka tanár úrral közösen a Homokhátsági kistérségi elitek körében végeztem falukutatói munkát (Pászka 2010).

Jelen tanulmányban egy olyan kutatás részeredményeit közöljük, amely egy a Dél-Alföldön lévő 500 fő alatti településen készült, és ahol a statisztikai adatok szerint a 2011. évi népszámlálást követő években jelentős társadalmi és gazdasági változások mentek végbe. Puszttaottlaka egyes statisztikai mutatók alapján ebben az időben nemcsak a Békés megye, hanem a Dél-Alföld hasonló népességnagyságú települései közül is kiemelkedett. A statisztikai adatok ekkor azt mutatták, hogy az említett településen ebben az idő-

szakban nemcsak a népességszám, hanem a működő vállalkozások száma is növekedett.

A kutatás szervezésében, lebonyolításában, a kérdőívek elkészítésében, végül a kapott adatok kiértékelésében a KSH Szegedi főosztályának munkatársain kívül három földrajz, két szociológus, egy szociális munkás, egy fogorvos, egy agrármérnök egyetemi hallgató, valamint két kutató (egy közgazdász és egy szociológus) vett részt. A felmérést színesítette, hogy mivel a gyakornokok különböző egyetemi szakokról érkeztek, így a kutatás gerincét képező kérdőívben is több tudományterületet érintő kérdés kapott helyet. A kvantitatív adatfelvétel számítógéppel támogatott személyes kérdezés (CAPI⁵⁸) módszerével valósult meg, amelynek során minden háztartásban egy lakás-háztartás és személyi kérdőívek kerültek felvételre. Míg a lakás-háztartásra vonatkozó kérdésblokk esetében a háztartás egy tagja nyilatkozott többek között a lakás egyes jellemzőivel, infrastrukturális ellátottságával, valamint a háztartás anyagi helyzetével kapcsolatban, addig a személyi kérdőívben – amellett, hogy a háztartást alkotó valamennyi személy demográfiai, munkaerő-piaci jellemzőiről is gyűjtöttünk adatokat – a 16 éves és idősebb népességtől egyéni véleményre, attitűdre vonatkozó kérdésekben is vártunk válaszokat. A vizsgálatot nem előzte meg mintavétel, hanem – a 2011. évi népszámlálás körzet- és címjegyzékét alapul véve – azt tűztük ki célul, hogy a háztartások minél szélesebb körét vonjuk be a kutatásba. A felmérésben végül 120 háztartás – a 2011. évi népszámláláskor összeírt háztartások 65%-a – vett részt, melyekben összesen 277 fő élt, közülük 235-en a 16. életévüket is betöltötték. A kutatás során kvantitatív és kvalitatív adatfelvételi módszereket egyaránt alkalmaztunk. Míg a közfoglalkoztatottak körében mélyinterjúk segítségével kerestük arra a választ, hogy hogyan tudnának az érintettek leginkább integrálódni a munka világába, addig fogászati státuszfelmérések révén a településen élők szájhygiénés állapota is felmérésre került.

⁵⁸ Computer Assisted Personal Interview angol kifejezésből képzett mozaikszó, ami azt az adatfelvételi módszert jelenti, mikor a kérdezőbiztos az interjú során egy számítógép monitorján jeleníti meg a kérdőívet, és ott is rögzíti az interjú során elhangzott válaszokat.

Puszttaotlaka fejlettségének megítélése eltérő területi szintek viszonylatában

A falukutatás személyi kérdőívében a 16 éves és idősebb kérdezettek körében arra is választ kerestünk, hogy milyen véleménykülönbségek mutatkoznak a településen élők között Puszttaotlaka, Békés megye és az ország fejlettségi szintjének megítélésében.

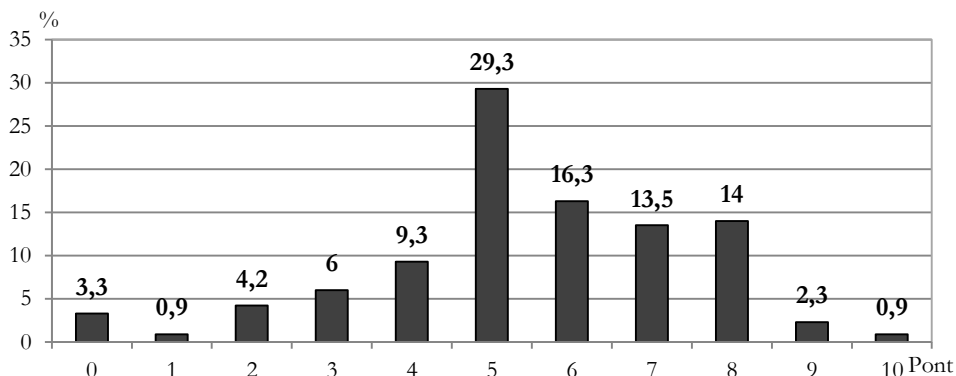
A válaszadás során 0 a legalacsonyabb, míg 10 a legmagasabb vélt fejlettségi szintet jelölte. Összességében megfogalmazható, hogy a kérdezetteknek hozzávetőlegesen kicsivel több, mint egy negyede (27-29%) nem foglalt állást a kérdésben.

Az általános fejlettség megítélése az egyes területi szinteken

Megnevezés	Megítélése szerint milyen az általános fejlettségi szintje egy 0-10-es skálán		
	Magyarországnak	Békés megyének	Puszttaotlakának
Érvényes válaszok száma	215	216	218
Hiányzó válaszok száma	62	61	59
Hiányzó válaszok aránya (%)	28,8	28,2	27,1
Átlag	5,5	4,8	4,4
Medián	5	5	4
Módusz	5	5	0
Szórás	2,0	2,2	2,9
Minimum	0	0	0
Maximum	10	10	10

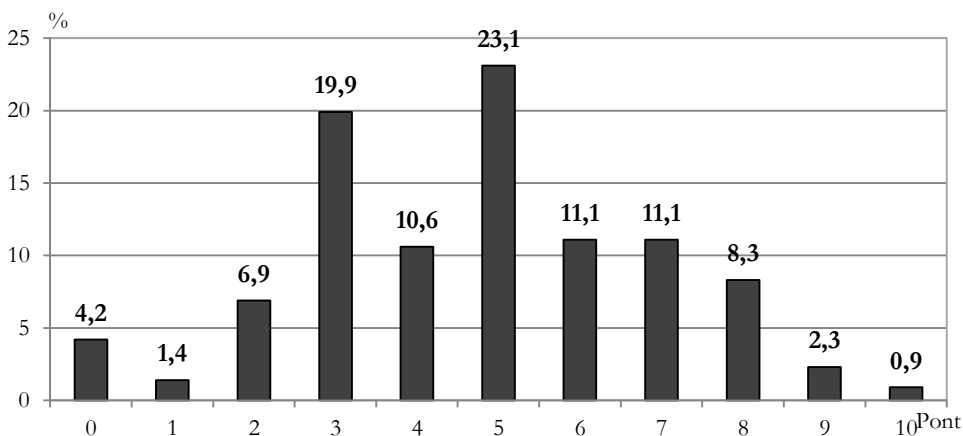
A válaszok alapján a Magyarországra vonatkoztatott átlagos fejlettségi szint 5,5 volt, azonban meglehetősen nagy különbségek mutatkoztak a válaszok között: a legalacsonyabb érték a 0, a legmagasabb pedig a lehetséges másik véglet (10) volt, s ez a szórás értékében is valamelyest tükröződött (2,0).

Magyarország általános fejlettségi szintjének megítélése a 16 éves és idősebb válaszadók arányában Pusztatottlakán, 2015



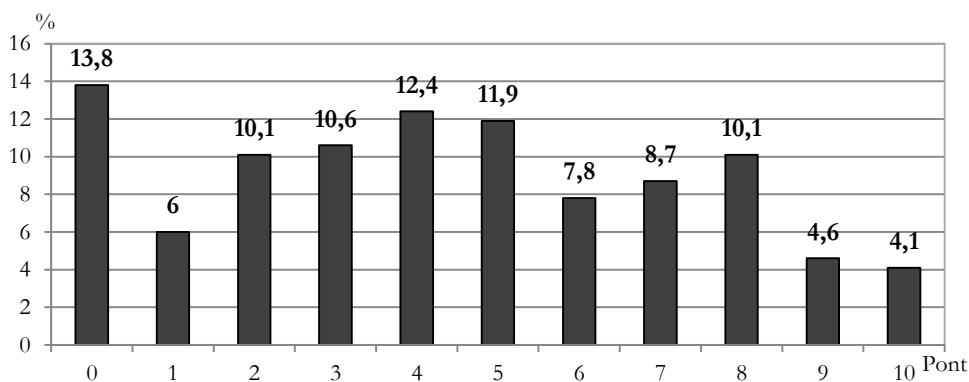
Ugyanakkor a megyei szint fejlettségének megítélése ingadozóbbnak bizonyult az országoshoz képest, hiszen a szórás értéke az ezen kérdésre adott pontszámok esetében még magasabb (2,2), az átlag pedig alacsonyabb (4,8) volt. A válaszadók megítélése ebben az esetben is érintette a skála teljes spektrumát a minimumtól a maximumig, de jóval inkább megoszlottak a válaszok a pontszámok között.

Békés megye általános fejlettségi szintjének megítélése a 16 éves és idősebb válaszadók arányában Pusztatottlakán, 2015

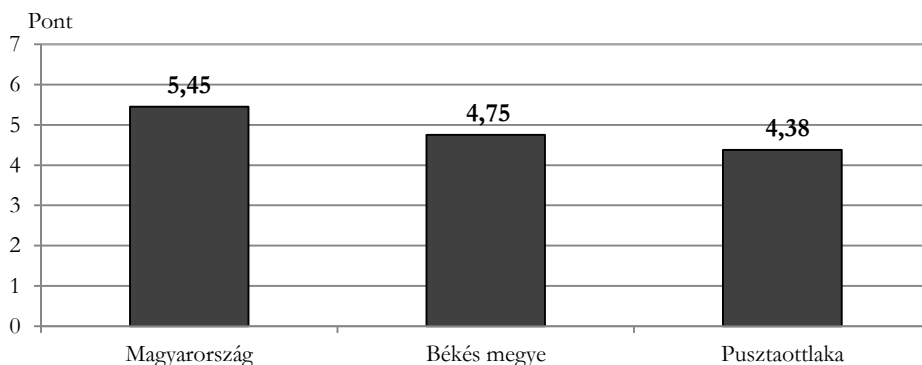


A legnagyobb változékonyság (2,9 szórással) és a legalacsonyabb átlagérték (4,4) azonban Pusztottlaka fejlettségi szintjének megítélése esetében mutatkozott. A településre vonatkozóan szintén beszédes adat, hogy – bár a megjelölt maximum és minimum ebben az esetben is rendre 10 és 0 voltak – míg az országos és megyei véleményeket az 5-ös értékek „uralták” – mind a medián, mind a módusz ezt vette fel –, addig a települési fejlettség esetében a középítő változóérték a 4-es, a leggyakrabban említett pedig a 0 volt.

Pusztottlaka általános fejlettségi szintjének megítélése a 16 éves és idősebb válaszadók arányában, 2015



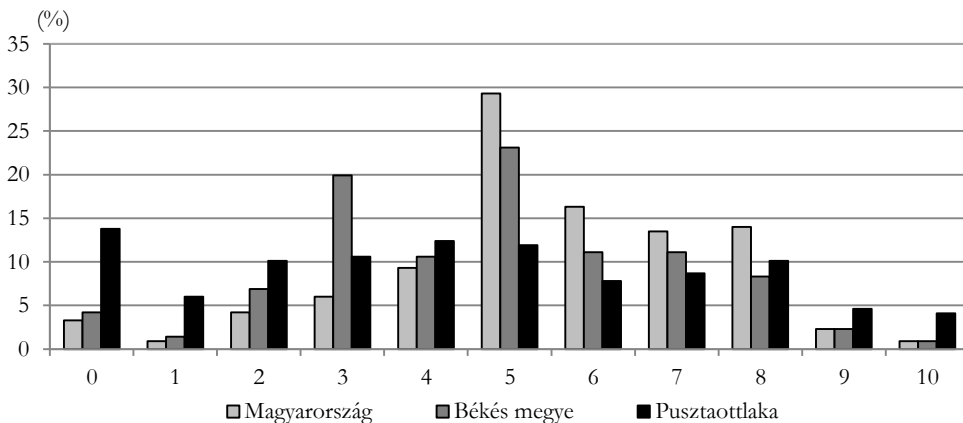
Az általános fejlettség megítélésének átlagértékei területi szintenként a 16 éves és idősebb válaszadók körében, 2015



Az érvényes választ adók megítélése szerint tehát összességében – mind az átlagértékeket, mind pedig az eloszlást tekintve – az országos viszonyok a

legkedvezőbbek, amit a megyei, majd legvégül a település fejlettségi szintje követ.

Az egyes területi szintek általános fejlettségének megítélése a 16 éves és idősebb válaszadók arányában, 2015

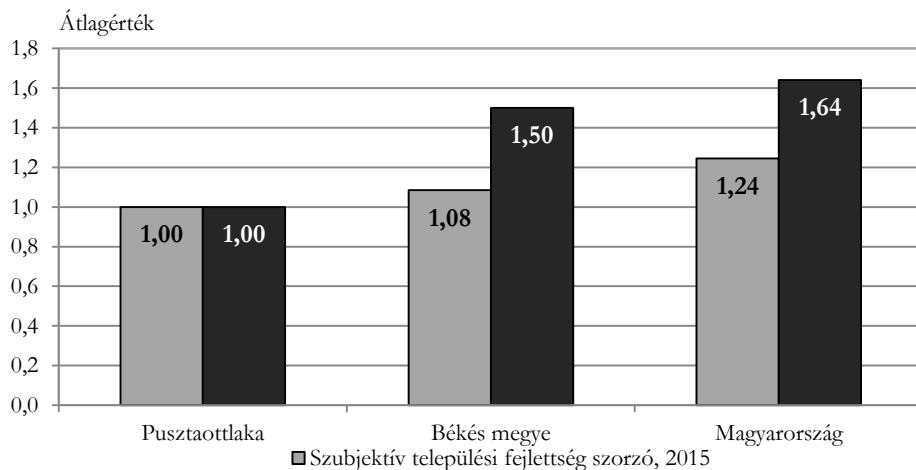


Érdekes összevetés lehet annak vizsgálata, hogy a lakosok fentiekben feltárt véleményei alapján kirajzolódó kép mennyiben közelíti a valós viszonyokat, objektív statisztikai mutatók elemzése révén. Mindezt természetesen nehezíti az a nyilvánvaló körülmény, hogy a kérdésben feltett „*fejlettségi szín*” sok mindent jelenthet, így bizonytalan azt egy vagy akár néhány statisztikai mutatóra leképezni. A fejlettség értelmezhető gazdasági, társadalmi, kulturális, stb. aspektusokban, így több dimenzió mentén is érdemes volna megvizsgálni a szubjektív kép és az objektív állapotok viszonyát. A szükséges adatok rendelkezésre állása esetén erre esetlegesen lehetőség is volna dimenziócsökkentő eljárások alkalmazásával, azonban jelen rövid kitérő keretében mindössze egy mutató felhasználásával kívánunk demonstratív összevetést végezni; a foglalkoztatottsági ráta, mint a fejlettség *egy dimenziója* felhasználásával.

A könnyebb összehasonlíthatóság érdekében elsőként egymáshoz képest összevethetővé tesszük az egyes területi szintekre adott válaszadói becsléseket oly módon, hogy a legalacsonyabb – a pusztottlakai viszonyokra adott – értékhez mérjük a többi területi szintet jellemző adatot, s ugyanilyen módon járunk el az 1990-es, a 2001-es, valamint a 2011-es évekre vonatkozó foglalkoztatási ráta átlagának esetében is. A közölt adatok tehát azt mutatják meg, hogy

Magyarország, illetve Békés megye szubjektív és objektív tényezők által meghatározott átlagos fejlettségi szintjének értéke hányszorosa a Puszttaotlaka esetében mértnek. Míg a viszonyítási pontot jelentő 1,00 érténél nagyobb számok a Puszttaotlakára jellemzőknél kedvezőbb, addig az alacsonyabbak kedvezőtlenebb állapotot jeleznek. Az összevetés eredményei alapján megfogalmazható, hogy a fejlettségbeli különbségek szubjektív képében kisebb különbség, kisebb mértékű lemaradás figyelhető meg, mint a foglalkoztatási ráta alapján alkotható objektív kép alapján, hiszen a puszttaotlakai települési értéket egységnyinek tekintve, ahhoz képest a megye fejlettsége 1,08-szoros, s az ország fejlettsége is „mindössze” 1,24-szor magasabb. Ugyanakkor az objektív kép, azaz a foglalkoztatási ráta adatai alapján jelentősebb eltérések figyelhetők meg. Ezek alapján tehát úgy tűnhet, *a vizsgált dimenzióhoz viszonyítva* a település lakossága a valódinál mérsékeltebb fejlettségbeli lemaradást érzékel⁵⁹.

*A „szubjektív” és „objektív” fejlettségi szorzó különbségei**



*A foglalkoztatottsági rátára vonatkozó adatok az 1990-es, a 2001-es, valamint a 2011-es népszámlálási adatok alapján a szerző saját számítása.

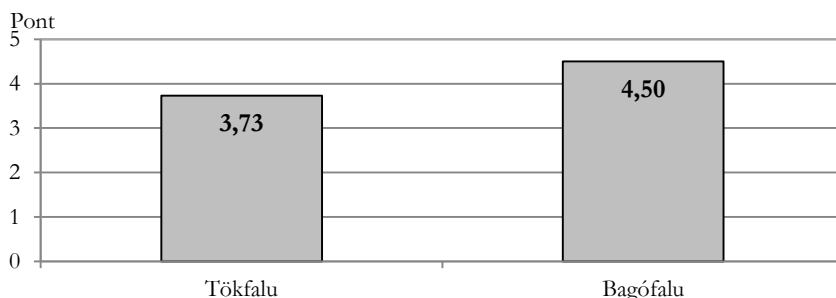
⁵⁹ Mindazonáltal ezen összevetés lehetséges torzítottságára abban az értelemben (is) fel kell hívni a figyelmet, hogy az összevetett mérési skálák értékeiket tekintve egymásnak nem megfeleltethetők.

Megannyi további elemzési, összevetési lehetőség kínálkozik a települési fejlettség megítélése kapcsán, melyeket – egy kivétellel – részleteiben nem fejtenk ki, csak a főbb tendenciákat jelezzük vázlatosan:

- a nők megítélése szerint magasabb Pusztaotlaka fejlettségi szintje (nem szignifikáns; n.sz.)
- a nőtlenek/hajadonok, illetve az özvegyek látják úgy, hogy a település fejlettebb (n.sz.)
- az érettségizettek által adott település fejlettségi átlagok a legmagasabbak (n.sz.)
- tendenciájában a fiatalabbak tekintik fejlettebbnek Pusztaotlakát.

További érdekes különbség, hogy településrészenkénti bontásban Tökfalú lakosai alacsonyabb fejlettségi szintet érzékelnek a bagófalubeli lakosok válaszaikhoz képest (n.sz.).⁶⁰

Pusztaotlaka fejlettségének megítélése településrészenként a 16 éves és idősebb kérdezettek körében Pusztaotlakán, 2015

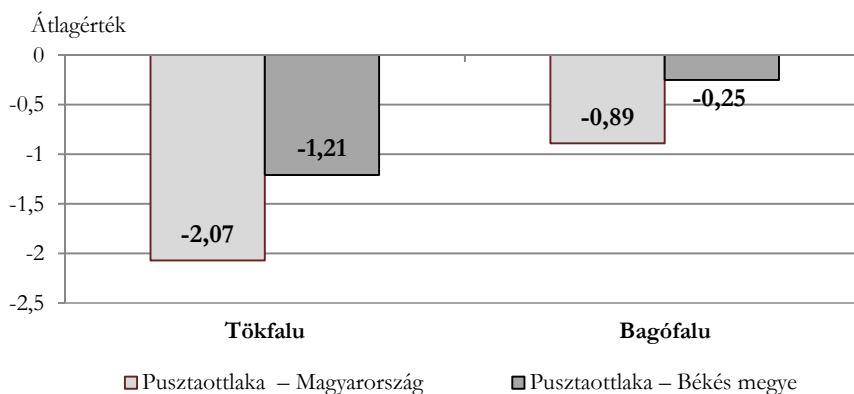


Továbbá az is megfigyelhető, hogy ehhez az eleve alacsonyabb fejlettségi szinthez képest relatíve még jelentősebb lemaradást érzékelnek mind megyei (Pusztaotlaka – Békés megye), mind pedig országos viszonylatban (Pusztaotlaka – Magyarország) a Tökfaluban lakó 16 éves és idősebb válaszadók (n.sz.). A magyarországi viszonyokra adott becslésükhöz képest Pusztaotlakát átlagosan több mint két fokozattal alacsonyabb fejlettségi szintre sorolták a tökfalubeli válaszadók, s több mint egy fokozattal alacsonyabb szintre a megyei viszonyok

⁶⁰ Bár Pusztaotlaka három településrészből áll, az elemzés ezen részében (Tökfalú, Bagófalú, külterület), a külterületre vonatkozó adatok nem kerülnek részletezésre.

megítéléséhez képest. Ugyanakkor ezek a különbségek a Bagófaluban lakók esetében egyik viszonylatban sem érik el az egy egész értéket.

A szubjektív településfejlettség relatív hátrányai településrészenként a 16 éves és idősebb kérdezetek körében Pusztaotlakán, 2015



A település fejlettségének vizsgálata kapcsán egy másik lehetséges megközelítés annak elemzése, amikor a településen található infrastruktúra – intézmények, szolgáltatások, úthálózat stb. – megítéléséről alkotunk képet. A kérdőívben a település életének, működésének alábbi dimenzióit értékelték a lakosok egy 1-5 értékek közötti osztályozással (1–kifejezetten elégedetlen, 5–kifejezetten elégedett):

- az önkormányzat tevékenysége
- a településen a bolti ellátottság
- a település közművesítettség
- a település utcáinak, útjainak állapota
- a település közlekedési helyzete
- a 0-3 éves gyermekek ellátása
- az óvodába való eljutás
- az óvodai intézmény, ahová a település tartozik
- az alapfokú oktatási intézménybe való eljutás
- az alapfokú oktatási intézmény, ahová a település tartozik
- az időskorúak ellátása
- a házi orvosi ellátás
- a fogorvosi ellátás

az orvosi ügyelet
a gyógyszerértári szolgáltatás
a településen/településről elérhető munkalehetőségek.

A helyzet megítélésére adott lakossági válaszok mindegyik dimenzió esetében egyaránt 1 és 5 közé estek, az érvényes válaszok száma meglehetősen széles tartományban mozog. A legnagyobb számban (226 fő) a település közművesítettsége esetében fejezték ki véleményüket a kérdezettek, az óvodai intézmények megítélése volt a legkevesbé gyakori (87 fő). A legeggyöntetűbb a vélemények megoszlása – részben talán éppen az előzőeknek köszönhetően – az óvodai intézményekre vonatkozó adatok esetében volt (szórás=0,83), s a legjelentősebb változékonyság a fogorvosi ellátás megítélése esetén mutatkozott (szórás=1,51).

A Pusztatollakán lévő intézményekkel, szolgáltatásokkal, valamint infrastrukturális ellátottsággal való elégedettség megítélése a 16 éves és idősebb kérdezettek körében Pusztatollakán, 2015⁶¹

Mennyire elégedett a településen...	Érvényes válaszok száma	Minimum	Maximum	Átlag	Szórás
az óvodai intézménnyel, ahová a település tartozik?	87	1	5	4,33	0,831
az időskorúak ellátásával?	172	1	5	4,02	1,113
az alapfokú oktatási intézménnyel, ahová a település tartozik?	99	1	5	3,90	1,282
az alapfokú oktatási intézménybe való eljutással?	113	1	5	3,84	1,299
a település közművesítettségével?	226	1	5	3,81	1,014
az óvodába való eljutással?	103	1	5	3,68	1,238
az önkormányzat tevékenységével?	215	1	5	3,63	1,329
a település utcáinak, útjainak álla-	225	1	5	3,44	1,342

⁶¹ A kérdésblokkban lévő szempontok megítélését talán valamelyest az is befolyásolta, hogy egyes intézmények, illetve szolgáltatások (példaként említve az óvodai nevelést, az általános iskolai oktatást, az orvosi ellátást, valamint a gyógyszerértári szolgáltatást) nem találhatóak a faluban.

potával?

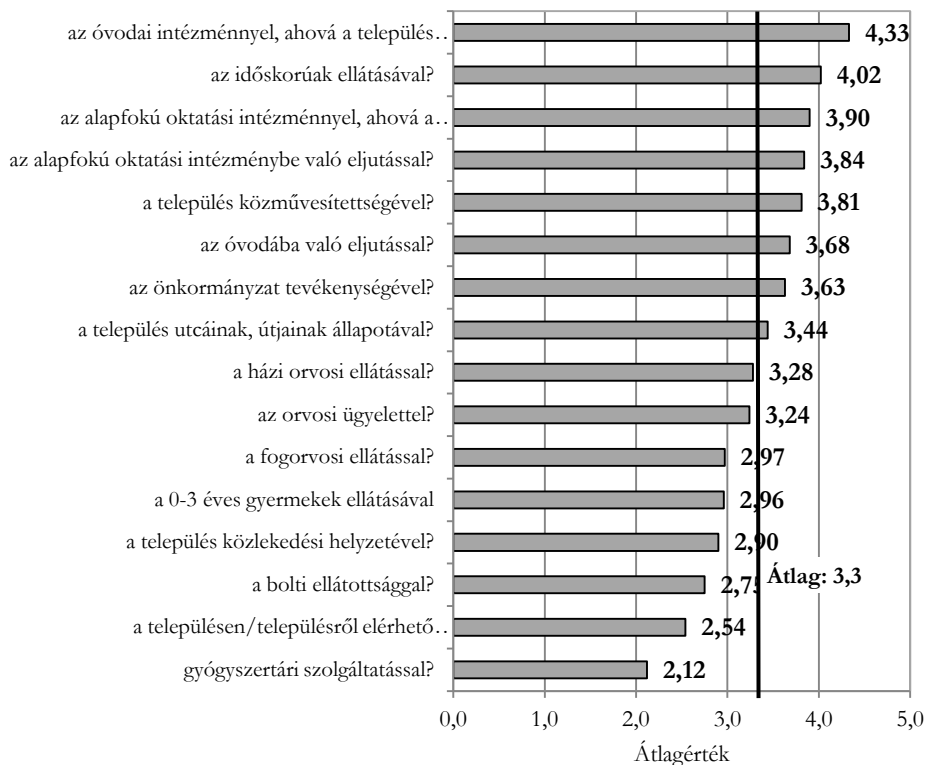
a házi orvosi ellátással?	195	1	5	3,28	1,291
az orvosi ügyelettel?	176	1	5	3,24	1,407
a fogorvosi ellátással?	170	1	5	2,97	1,513
a 0-3 éves gyermekek ellátásával	112	1	5	2,96	1,426
a település közlekedési helyzetével?	208	1	5	2,90	1,337
a bolti ellátottsággal?	222	1	5	2,75	1,324
a településen/településről elérhető munkalehetőségekkel?	201	1	5	2,54	1,407
a gyógyszerértési szolgáltatással?	191	1	5	2,12	1,494

Az értékelések átlagai alapján láthatóvá válnak a legjellemzőbb eltérések. Figyelemre méltó különbség, hogy az átlagosan legmagasabb pontszámmal jellemzett intézmény *több mint kétszerez* átlagpontszámot kapott, mint a legkedvezőtlenebbként véleményezett szolgáltatás (az átlagpontszámok átlaga 3,3). A lista élére az óvodai intézménnyel való elégedettség került 4,3-es átlaggal⁶², amit az időskorúak ellátása, majd az alapfokú oktatás követnek. A legkedvezőbb minősítés tehát a demográfiai spektrum két szélén elhelyezkedő csoportokhoz (idősek és gyermekek) társul. Az ezeket követő három, még szintén kedvező pozícióban lévő elem a közlekedési, elérhetőségi-infrastrukturális viszonyokra vonatkozik (eljutás óvodába–iskolába, közművek állapota). Az önkormányzat munkájának megítélése és az utak, utcák állapota még az átlagérték (3,3) fölött található, azonban az orvosi ellátások többségével kapcsolatos vélemények átlag alatti pontszámokat kaptak. A lista végén található, legkedvezőtlenebb megítélésű elemek olyan alapvető ellátásokhoz, illetve lehetőségekhez kapcsolódnak, mint a bolti ellátottság, a munkalehetőségek és az egészségügyi, gyógyszerértési szolgáltatások.

⁶² Ehhez figyelembe kell azonban venni, hogy a településen nincs sem óvoda, sem pedig iskola, a településről a gyerekeket máshová hordják, így ezek az értékelések azoknak a településeknek az intézményeiről szólnak.

Pusztatollakán lévő intézményekkel, szolgáltatásokkal, valamint infrastrukturális ellátottsággal való elégedettség megítélése a 16 éves és idősebb kérdezetek körében Pusztatollakán, 2015

Mennyire elégedett a településen...



Településrészek szerinti bontásban itt is megfigyelhetők bizonyos eltérések az egyes intézmények, szolgáltatások, valamint az infrastrukturális ellátottság értékelésében. Már összességében vizsgálva is olybá tűnik, hogy a Tökfaluban élők általános „elégedettségi szintje” alacsonyabb, amennyiben az egyes véleményezendő elemekre adott értékelések átlaga alacsonyabb (3,1), mint a bagófalubeli lakók esetében (3,4).

Ugyanakkor a gyógyszertári szolgáltatások megítélésében egyöntetűnek látszik a kép: mindkét csoport válaszadói egyaránt a legkedvezőtlenebb helyzet-ről adnak tanúbizonyságot. Míg azonban Bagófaluban a munkalehetőségek hiánya és a települési közlekedési nehézségek tűnnek a legnyomasztóbbnak a

válaszadók szerint, addig Tökfaluban a bolti ellátottság és a fogorvosi szolgáltatás hiányosságai szerepelnek a lista utolsó három helyezettje között.

A lista másik végén szintén azonos elem található mindkét válaszadói csoport esetében: az óvodai intézmények megítélése kapta a legmagasabb átlagpontoszámot. Ugyanakkor a legkedvezőbb állapotok tekintetében a további osztályozás jelentős eltéréseket mutat: amíg Bagófaluban a továbbiakban az időskorúak ellátása és a közművesítettség a legkedvezőbbben megítélt elemek, addig Tökfaluban az óvodai és alapfokú oktatási intézménybe való eljutás található – azonos átlagpontoszámmal – a dobogón.

Pusztatothlakán lévő intézményekkel, szolgáltatásokkal, valamint infrastrukturális ellátottsággal való elégedettség megítélése a 16 éves és idősebb kérdezők körében Pusztatothlakán településrész szerinti bontásban, 2015

Mennyire elégedett a településen... (átlagértékek)	Bagófalú	Tökfalú
a gyógyszertári szolgáltatással?	2,1	1,6
a településen/településről elérhető munkalehetőségekkel?	2,5	2,6
a település közlekedési helyzetével?	2,8	2,9
a bolti ellátottsággal?	2,9	2,1
a 0-3 éves gyermekek ellátásával	3,1	2,6
a fogorvosi ellátással?	3,1	2,2
az orvosi ügyelettel?	3,3	3,0
házi orvosi ellátással?	3,5	2,8
az óvodába való eljutással?	3,5	4,1
a település utcáinak, útjainak állapotával?	3,6	3,0
az önkormányzat tevékenységével?	3,6	3,7
az alapfokú oktatási intézménybe való eljutással?	3,8	4,1
az alapfokú oktatási intézménnyel, ahová a település tartozik?	3,8	3,9
a település közművesítettségével?	3,9	3,4
az időskorúak ellátásával?	4,0	3,8
az óvodai intézménnyel, ahová a település tartozik?	4,3	4,2

Hivatkozások

PÁSZKA I. (2009). Tájékozódás D. Gusti a wilhelmianus németország egyetemi oktatóiról. *Szociológiai Szemle* 2009/2, 103–122.

PÁSZKA I. (2010). Elit, elitek a lokális kistérségi társadalomban. Szeged: Belvedere Meridionale