

s így annak a kulturának emlékeként tekinthetők, amelyet Bodrogkeresztúr, Pusztai-istvánháza és Gödöllő képviselnek s amelyet szerinte korai rézkornak nevezhetünk.²⁾

Dr. Banner János.

Funde aus den Kupferzeitalter in Magyar-Dombegyháza. (Auszug.) Auf dem Gebiete der Gemeinde Magyar-Dombegyháza (Komitat Csanád) wurde an dem sanften Abhang eines sich weit erstreckenden Erdrückens, bei einem Hausbau, ein zerstörtes Grab aufgedeckt. Die Beigaben waren zerstreut, aber die beiden Schenkelknochen (Femure) befanden sich in der ursprünglichen Lage. Die in der Nähe des Grabes gefundenen Gefässe (Fig. 1. 1—4. und 2. 1—3.) entsprechen der Form nach denen, die in dem Friedhofe des Kupferzeitalters von Istvánháza zum Vorschein gekommen sind. Man fand auch ein Kupfermesser und eine Silexklinge (Fig. 1. 5—6.) in der Nähe des Grabes. Trotzdem es hier nicht von einem authentisch (fachgemäss) aufgedeckten Funde die Rede ist, halten wir seine Veröffentlichung doch für wichtig, denn er ist ein weit geratenes Denkmal der Kultur, welche von Bodrogkeresztúr, Pusztai-istvánháza und Gödöllő vertreten wird, und welche E. Hillebrand Früh-Kupferzeitalter nennt.

Dr. J. Banner.

La Tène sírok Tótkomlóson. 1927. szeptemberében Krompaszky Ede polgári-iskolai igazgató úr, arról értesítette az intézetet, hogy az egyik tótkomlósi tanyán, homokbányászás közben sírokat találtak, amelyekből egyebek közt bronzkarpercecek is kerültek napfényre.

Szeptember 22.-én az intézet megbízásából kiszálltam s a tulajdonos, Karkus János úr szíveségéből megszerezhettem az eddig talált tárgyakat s mivel két napzámost is bocsátott rendelkezésemre, egy sírt magam bonthattam fel.

Karkus János 211. sz. tanyája Tótkomlóstól keletre, 4 km. távolságra, a Szárazér partján fekszik. Földjén az érrel párhuzamosan két mélyedés húzódik. A lelőhely a második mélyedésen túl fekvő magaslaton van, a tanyához tartozó föld északi részében.

Az első sírt kevéssel a bánya megkezdése után találták. Kiszállásom napjáig mintegy 100 négyszögölnyi területet tártak fel s az egész területen három sírt találtak minden rendszer nélkül. A sírok helye a bánya három oldalán még meg volt s így azoknak egymáshoz való viszonyát pontosan megfigyelhettem és lemérhettem. (A sírok elhelyezkedésében észlelhető szabálytalanság nagyon emlékeztetett arra a hasonkorú sírmezőre, amelyet az intézet az év tavaszán a szőregi határban lévő Pávó-féle téglagyár területén ásattott ki s melynek publikálása e folyóirat jövő évi évfolyamában fog megjelenni.)

1. sír. A föld északkeleti határpontjától nyugat felé 45-50 m.-re, ettől a ponttól 26-60 m.-re délfele volt. A tulajdonos bemondása szerint az egész csontvázból csak a koponya és az egyik kar alsó és felső csontja volt meg, a többi résznek nyoma sem volt. Melléklet nélkül temették el.

2. sír. Az előbbi fixponttól 42-80 m.-re nyugat felé, innen 15-70 m.-re délfele 63

²⁾ Archaeologiai Értesítő, XLI. 57.

cm. széles sírgödörben (a hosszúság nem volt megállapítható) 122 cm. mélyen D.-Dk — É.-Ény. irányban húzódnó csontváz feküdt. Arcával lefelé fordulva, hason feküdt. Feje D.-Dk.-en volt. Kéz- és lábfejek hiányoztak. Jobb keze a hasa alatt, bal keze a hátán keresztül volt téve úgy, hogy az egyik a medence, a másik a keresztcsonton feküdt. Lábai keresztbe voltak téve s mindegyiknek alsó szárán, közel a csuklóhoz egy-egy vékony lemezből készült, masszával kitöltött hólyagos lábperec volt. A fején keresztül aprószemű lánc feküdt, amelyből csak néhány szem volt megmenthető.

A két karperec teljesen egyező (1. kép 2. és 4. ábra.) Kalapált bronzlemezből készült. Az egyikén 22, a másikon 23 dudor van. Belvilága 6.60×5.40 cm. Az összerasztásnál csaposan illeszkedik össze a darab. Belsejét kemény, szürkészínű maszsa tölti ki, amelynek elég nagy súlya van.

A lánc (1. kép 8. ábra.) apró szemekből egymásba kapcsolódva illeszkedik össze. A hossza, bemondás szerint, 50—60 cm. lehetett, de teljesen szétmállott.

3. sír. Az előbbi fixponttól nyugatra 31-50, illetőleg délre 17-30 m.-re feküdt, 130 cm. mélységben. Dk.-Ény. irányítású volt. Feje Dk.-en volt. Idősebb férfi csontváza volt, kinek keze és lábai szabályosan nyúltak el. A két láb közt, az alsó láb-szárnál La Tène típusú edény volt, amely azonban olyan rossz anyagból készült, hogy csak szétmálló töredékeket lehetett belőle megmenteni. Bal karjának alsó részén szaruból készült karperec volt. (1. kép. 1.) Közvetlen a karperec mellett kettőtört, ismeretlen rendeltetésű vastárgy volt (1. kép 5., 7.), amelyen átfúrt fenékkő (1. kép 3.), ezen pedig egy rossz fenntartású vas-fibula feküdt (1. kép 6.)

A karperec 1-30 cm. széles szarudarabból készült. Egy oldalát kissé szegletesre hagyták, a többit lekerekítették.

Eredeti alakja a szaru formájának felelt meg, de úgy látszik viselés közben elpattant. Az elpattanás helyén a két véget hosszában bemetszették s vékony vas lemezt tettek bele, amelyet a szaruval apró vasszegekkel erősítettek össze.

A köszörűkő felőlről lefelé keskenyedő alakú. Felső vége 2-2, alsó 1-1 cm. Felső végén, de nem a közepén át van fúrva. A lyuk minden bizonnyal felfüggesztésre szolgált. Vastagsága 1-3 cm.

Az alatta fekvő töredékek, valószínűleg egy késnek a darabjai voltak.

A fibula töredék rugója hiányzik. Formája a 2. századbéli bronzfibulák formájára emlékeztet. Anyaga vas.

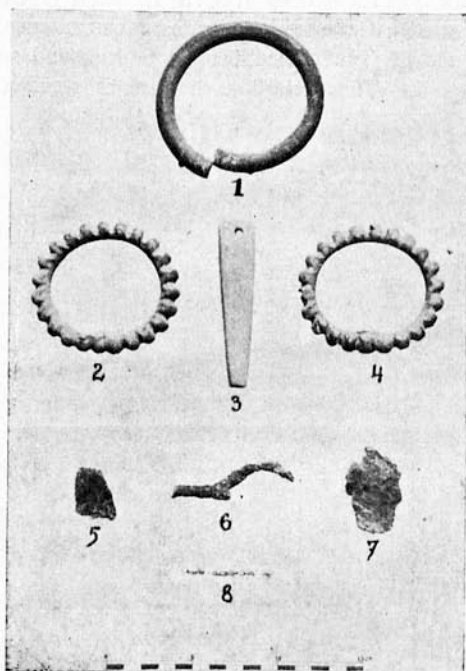


Fig. 1. kép.

A sírok fekvése és lelet anyaga a szőregi La Tène sírok anyagával mutat fel-
tűnő egyezést s így ezeket is hasonkorúaknak tartjuk.

Dr. Banner János.

La Tène Gräber in Tótkomlós. (Auszug.) 4 Km. östlich von der Gemeinde Tót-
komlós (Komitat Békés) neben der „Szárázér“ (trockene Ader) wurden drei Gräber auf-
gedeckt. In einem Grab waren keine Beigaben, im anderen wurden zwei buckelartige
Beinbänder (Fig. 2. 4.) und eine dünne Bronzekette (Fig. 8.) mit kleinen Gliedern ge-
funden. In dem dritten fand man ein aus Horn verfertigtes Armband (Fig. 1.), einen
Wetzstein (Fig. 3.), eine Fibel (Fig. 6.) und Messerbruchstücke (Fig. 5. 7.) samt einem
aus sehr schlechtem Material verfertigten zerfallenen Gefässe. Die Gräber lagen planlos,
zerstreut. Ihre Lage und Material erinnert an die La Tène Friedhöfe bei Szőreg und so
können auch diese Gräber als Denkmäler des La Tène-Zeitalters betrachtet werden.

Dr. J. Banner.