

# Utasi Ágnes

## Falusi közösségek és közélet

### A kutatás körvonalai

*...Semmiféle szakmai, szakszervezeti, érdekképviseleti demokrácia nem pótolhatja a közösség egyetemes demokráciáját, azt az alapvető modern követelményt, hogy minden felnőtt ember igenis illetékes, jogosult és köteles a közösségi élet legfontosabb ügyeiben véleménnyel bírni és véleményt nyilvánítani. S ha ennek megfelelő fóruma nincsen, akkor az országos politikában óhatatlanul egy szűk körű oligarchia kerül uralomra, mely a tömegeket politikailag „éretlen”, zavaró elemnek tekinti.*  
(Bibó István, 1957 eleje<sup>1</sup>)

*A közösségi kapcsolatok igénye – a demokrácia megújításának esélye* címmel indított kutatásunk korábbi fázisában országosan reprezentatív vizsgálattal kerestük a közösségi kapcsolatok és közéleti aktivitás összefüggését (Utasi 2009). Jelen munkánkban falusi településeken végzett vizsgálat segítségével kívánunk választ adni a kutatás alapkérdésére. Azt feltételeztük, hogy a falvakban még ma is erősebbek a közvetlen kapcsolatok, emiatt nagyobb eséllyel formálódhatnak a lokális közösségek. A gyakoribb közösségi kapcsolatok hatására pedig erősebb lehet a helyi problémákkal összefüggő véleménynyilvánítás, a közéleti aktivitás esélye is, mint a személytelenebb interperszonális kapcsolatokkal, gyenge civil közösségi kötelekekkel élő nagyvárosi lakosság körében. Mindazonáltal kutatásunk annak tudatában indult, hogy a települési és regionális egyenlőtlenségek miatt a falvak jelentős arányában a hiányos életfeltételek a közösségi szerveződést és a közéleti véleménynyilvánítást gátló tényezők lehetnek.

\* \* \*

*A falusi közösségekben végzett kutatás célja annak feltárása volt, hogy a különböző motivációval szerveződő kisközösségi kapcsolatokból miként strukturálódik a falvak egészének közössége, és ezek a kisközösségek milyen mértékben képesek hatni a lokális közéletre* (Putnam 1995). A globalizáció és a nemzetközileg is centralizált gazdasági irányítás korában különösen nagy a lokális közösségek jelentősége, mert a központi hatalommal szemben fontos ellenpontot képezhetnek, és segíthetik a helyi érdekek artikulálását, érvényre juttatását, a helyi értékpreferenciák és tradíciók ésszerű őrzését a helyi közösség és közélet segítségével.

---

<sup>1</sup> Lásd Bibó (1990).

*Helyi közéletnek a településen élők kapcsolataiból strukturálódó kisközösségek azon aktivitását, cselekvését, érdeklődését tekintjük, amelyek a település szociális, önkormányzati, politikai gondjainak közös megoldására irányulnak. A demokratikus közélet domináns cselekvési területei ebben a relációban szerintünk a helyi körülmények pozitív változtatásáért végzett közös gondolkodás, közös fellépés, munka, eszmecsere. A helyi közösségi és közéleti kapcsolatokból, magából az összefogásból persze nem következik egyenesen a politikai-közéleti részvétel és aktivitás, szükséges ehhez az a tudatosság, információfeldolgozási képesség és készség is, melynek eszköztárával a forráshiányos lakosság gyakran nem rendelkezik. A lokális demokrácia, a demokratikus közélet kapcsolatrendszeri megközelítéséhez Dahl elméletéből indultunk ki, aki szerint szükséges, hogy a polgárok részt vegyenek a társadalmi döntésekben, ehhez pedig információt kapjanak, bővítsék tudásukat, ismereteiket, ismerjék a társadalmi-közösségi terveket. Dahl mellett Barber demokráciáról vallott nézete áll legközelebb kutatási koncepciónkhoz, aki szerint a demokrácia alapfeltétele a közösségi részvétel, a „közösségi beszéd”, a „közösségi akciók”, a közösségi kapcsolatokkal rendelkező „aktív állampolgárok”. A magyar elődök közül elsősorban Bibó István szellemi hagyatékát követjük, aki szerint „[...] minden felnőtt ember igenis illetékes, jogosult és köteles a közösségi élet legfontosabb ügyeiben véleménnyel bírnival és véleményt nyilvánítani. S ha ennek megfelelő fóruma nincsen, akkor az országos politikában óhatatlanul egy szűk körű oligarchia kerül uralomra, mely a tömegeket politikailag «éretlen», zavaró elemnek tekinti” (Bibó 1990: 112, Dahl 1989, Barber 2003, Utasi 2009).*

A kutatási célhoz kötődő korábbi, országosan reprezentatív felvételünk adatai<sup>2</sup> világossá tették, hogy *a politikai-közéleti igények és participáció domináns meghatározó életfeltételi mutatói a műveltség, iskolázottság és az anyagi, vagyoni jólét biztonságát adó szintje.* Ennek tudatában feltételeztük, hogy azokban a falvakban lesz erősebb a közélet, ahol a lakosság többsége anyagi biztonságban él, és az országos átlagnak megfelelő, esetleg annál magasabb iskolázottsággal, műveltséggel rendelkezik. A nélkülözés ugyanis a primer javak megszerzésének szintjére szűkíti, a műveltséghiány pedig jelentősen redukálja az igényeket. Összességében az anyagi szűkösség és az általános műveltség hiánya hátráltatja, esetenként ellehetetleníti a politikai, közéleti információ megszerzésének esélyét és érdekérvényesítő feldolgozását, realizálását. A jólét és a műveltség átlag feletti igényszintje mellett pedig minden bizonnyal azok számára fontosabb a faluközösség életének, közéletének alakítása, akik lokálpatriótaként kötődnek településükhöz, s életük hátralévő részét helyben kívánják leélni.

A település földrajzi elhelyezkedése, regionális gazdasági pozíciója, s az ennek nyomán elérhető piaci, munkaerő-piaci esélyek is alakítják a települések közösségeinek életét és közéletét. *Mintánkba elsősorban nagyvárosokhoz közeli, korábban szövetkezeti agrártevékenységgel foglalkozó lakosságot tömörítő településeket, kis- és közepes lélekszámú községeket választottunk.* A mintába három országból hét magyar falu került, közülük három országhatáron belüli és négy országhatáron kívüli magyar nemzetiségi település. A minta határon belüli falvai között találjuk a Szeged-közeli *Ruzsát*, a Kiskunfélegyháza

---

<sup>2</sup> 2009, Közösségi kapcsolatok, N=1051

közeli *Petőfiszállást* és az ország egyik leghátrányosabb régiójából, Szabolcs-Szatmár-Beregből *Ramocsaházát*. A minta határon kívüli települései a vajdasági (szerbiai) Szabadkához közel található *Hajdújárás*, a határtól nagy távolságra, zárványban *Bácsgyulafalva*, Erdélyben (Románia) a székelyföldi nagyvároshoz, Székelyudvarhelyhez közeli *Agyagfalva* és *Bögöz*.<sup>3</sup>

A minta településeinek regionális pozíciója eltérő, a különböző országokhoz tartozás lehetőséget nyújt annak a kérdésnek a megválaszolására is, hogy van-e különbség a határon belüli és határon túli magyar falvak közösségi és közéleti között. Milyen különbség tapasztalható a kedvezőbb munkaerő-piaci és piaci lehetőségekkel rendelkező és az elmaradott régiókban lévő falvak közösségi és közéleti között? Hol a legerősebb a lokális identitás, és milyen gazdasági stratégiákat követ a helyi közösség az eltérő területeken?<sup>4</sup>

A vizsgált hét falu lakosságának túlnyomó többsége hagyományosan mezőgazdasági művelést folytatott, a rendszerváltást megelőzően szövetkezetekben. Minden második válaszadó családja végez ma is agrártevékenységet (58%), többségük önellátásra termel, de sokan a termékek kisebb-nagyobb arányát piacon értékesítik. A határtól távoli három nemzetiségi faluban őrizték meg leginkább az agrártevékenységet, ahol a családok háromnegyede végez ma is mezőgazdasági termelést (*Agyagfalva*, *Bögöz*, *Bácsgyulafalva* 61–80%). A Szegedhez és Szabadkához egyaránt közeli Hajdújáráson az előzőnél kevesebben foglalkoznak ugyan mezőgazdasági termeléssel, ám a piacra is termelők aránya itt és a határtól meglehetősen távoli vajdasági *Bácsgyulafalván* a legmagasabb. A Szegedhez közeli *Ruzsán* a legalacsonyabb a mezőgazdasági termeléssel foglalkozó lakossági arány (44%), ami valószínűleg a közeli város munkakínálatának lehetőségére, az erős urbanizációs hatásra és a település nagyon rossz minőségű földjére egyaránt utal. Ennek ellenére az agrárművelést folytatók között itt relatíve magas a piacra termelők aránya, ami a közeli város nyújtotta kedvező felvevőpiacnak köszönhető.

A falvak lakói a minta minden településén erősen kötődnek lakóhelyükhöz: a válaszadók háromnegyedében fel sem merül, hogy máshol éljen. Csupán néhány százalékuk tervezi az elköltözést vagy

---

<sup>3</sup> *Petőfiszállás* (mintaszám: 63, megközelítő népességszám: 680), *Ruzsa* (mintaszám: 133, megközelítő népességszám: 1430), *Bácsgyulafalva* (mintaszám: 140, megközelítő népességszám: 1500), *Bögöz* (mintaszám: 93, megközelítő népességszám: 1000), *Agyagfalva* (mintaszám: 71, megközelítő népességszám: 760), *Hajdújárás* (mintaszám: 204, megközelítő népességszám: 2190), *Ramocsaháza* (mintaszám: 140, megközelítő népességszám: 1499).

<sup>4</sup> *Mintaválasztási paraméterek*: A mintába nagyváros-közeli (max. 2500-as lélekszámú) falvakat választottunk, ahol a lakosság túlnyomó többsége a rendszerváltást megelőzően szövetkezeti agrártermeléssel foglalkozott. Szempont volt még, hogy Magyarországról, Vajdaságból (Szerbiából) és Erdélyből (Romániából) is kerüljön a mintába magyar település. A települések belterületén élő lakosság lélekszámával súlyozva alakítottuk az elemzéshez használt mintát (N=845). Azt feltételeztük, hogy a közvetlen kapcsolatok hatása erősebb lenne ugyan, ha csupán 1000 fő alatti településeken vizsgálnánk a közösségi életet, ám a szervezett falusi civil közösségek és a közélet elemzéséhez az aprófalvas települések a hiányzó intézmények miatt kis esélyt biztosítottak volna. A lakásokat minden településen a helyi önkormányzattól kapott lakástérképek segítségével, véletlen mintavétellel jelöltük ki. A kiválasztott lakásban lakók közül azzal készítettünk interjút, akinek a felvétel időpontjához legközelebbi időre esett születésnapja.

gondolkodik rajta, hogy esetleg egyszer elhagyja faluját. Az elköltözést latolgotók és/vagy azt konkrétan tervezők együtt is csak a minta tizedét adják.

A jövedelemszerzés módját és a gazdasági aktivitást kutatva azt tapasztaltuk, hogy az inaktív aránya ugyan magas (nyugdíjas + munkanélküli = 57%),<sup>5</sup> ám ezekben a falvakban ez nem azt jelenti, hogy azok jelentősen többet dolgoznak, akik a formálisan aktív kategóriába tartoznak, hiszen a családok többségében az agrártermelés, a piacra termelés, egyes falvakban pedig a turizmus is (Agyagfalva) munkát ad mindenkinek. A jövedelemszerzés különböző lehetőségeivel igyekeznek élni és megélni a falvakban, a szó szerinti „munka nélküli” életvitel szinte kizárólag a munkaképtelen öregek és betegek életformája.

A települések lakosságának átlagos életkorából (50–55 év) és az ott élő fiatalok relatíve magas arányából következtethetünk a falusi kötődésre, a kedvező helyi életlehetőségekre, de éppen ellenkezőleg, a röghöz kötő, a változtatást visszafogó, a mobilitást gátló körülményekre is. A fiatalok aránya Ramocsaházán és Bögözön a legmagasabb.

Figyelemreméltó a nyírségi Ramocsaháza korstruktúrája. Itt magas a cigány etnikumú fiatal népesség aránya, akik a gazdaságilag elmaradott térségben még ingázással is nehezen jutnak munkához, így kénytelenek a szűk falusi lehetőségek határain belül biztosítani megélhetésüket. A foglalkoztatási struktúra is jelzi a szűk lehetőségeket: a vizsgált magyarországi falvak közül itt a legmagasabb a munkanélküliek aránya, és legalacsonyabb az alkalmazottaké.

Az emberi kötelékek tudatos és folyamatos ápolását és megerősítését találtuk a vizsgált falvakban. A válaszadók a velük azonos háztartásban élőkön kívül rendszeres kapcsolatot átlagosan hat hozzátartozójukkal tartanak.<sup>6</sup> Igaz, a legfeljebb heti kapcsolatban álló hozzátartozói körnek csak fele él a faluban, de a technikai civilizációs eszközök segítségével ma már könnyebben legyőzhető a távolság, s a jelzett hozzátartozói kör egészével személyesen és/vagy telefonon, esetleg e-mailben rendszeresen tudják tartani a kapcsolatot. Folyamatosan informálják egymást életükről, a helyi szomszédsági körről, s szükség esetén érzelmi és gazdasági segítséget is tudnak nyújtani egymásnak. (Molnár 2003)

A gazdasági-társadalmi nehézségek, a megélhetés szükségessége és velük párhuzamosan a terjedő civilizációs mintákkal folyamatosan növekvő szükségletek, fogyasztási javak kielégítésének vágya – az erős falusi kötődés ellenére – gyakran arra késztetik a falvak mobilitásra képes tagjait, hogy rövidebb vagy hosszabb időre, esetleg véglegesen elhagyják a falut. A faluból kilépett, eltávozott migránsokról a válaszadók külföldön élő hozzátartozóinak aránya tájékoztat. Különösen magas a határon túli nemzetiségi falvakból jelenleg külföldön élők aránya. A zárványban élő vajdasági Bácsgyulafalváról a válaszadók négyötödének került külföldre, illetve jelenleg él ott legalább egy hozzátartozója, de Bögözről és

---

<sup>5</sup> Hivatalosan munkanélküli (GYES-en lévő munkanélküliek és munkanélküliek: 9,8%, a 25 év alattiak körében ez az arány 15,2%, a 36–55 éves korcsoportban 16,2%).

<sup>6</sup> A technikai civilizáció nagymértékben segíti a közösségek megőrzését a távolra került kapcsolatoknak juttatandó rendszeres információval és a mobilitást segítő eszközökkel.

Hajdújárásról is a részminták kétharmadának, Agyagfalváról a válaszadók több mint felének került idegenbe a hozzátartozói közül valaki. A minta határon túli településeiről tehát magas a külföldre kerültek aránya. Feltételezhető, hogy ezeknek a településeknek a lakosságát korábban a nagyon szűkös életfeltételek olyan gazdasági stratégiákra készítették, amelyek nyomán a nemzetiségi falvak közösségeinek jelentős aránya az országhatáron túl kereste vagy keresi boldogulását.

A határon belüli három településről külföldre távozottak arányát egymáshoz hasonlítva egyértelmű, hogy minél kedvezőbb gazdasági-regionális adottságokkal rendelkezik a falu, minél kedvezőbb megélhetést biztosít a régió a falu közössége számára, annál kisebb arányban távoztak külföldre a válaszadók hozzátartozói közül hosszabb időre. A nagyváros-közeli, átlagosnál jobb munkapiaci eséllyel rendelkező Ruzsáról csak a válaszadók negyedének él vagy tartózkodik külföldön hozzátartozója, miközben a legsúlyosabb gazdasági nehézségekkel élő Ramocsaháza mintájának is legfeljebb harmada, s Petőfiszállás válaszadóinak is csak kicsit kisebb aránya említette, hogy valamelyik hozzátartozója külföldön keresi boldogulását.

A falu közösségi élete szempontjából korántsem mindegy, hogy a közösség tagjai mennyire távoli országba kerülnek a kedvezőbb megélhetés reményében. A külföldre távozott hozzátartozók nagy része az anyaországban vagy Németországban él.<sup>7</sup> Az adatok szerint a magyarországi falvakból hosszabb-rövidebb távra külföldre kerültek aránya a határon túli magyar településekhez képest jelentősen alacsonyabb, legfeljebb a válaszadók harmadának él külföldön hozzátartozója, másrészt az eltávozottak több országba szóródtak. A legtöbben ugyan közülük is Németországot választották, ám számottevően kevesebben, mint a határon túli magyar falvakból.

A falu vonzása és megtartó ereje egyértelműen annál erősebb, minél kedvezőbb megélhetést nyújt, s annál gyengébb, minél nehezebb életfeltételeket biztosít. A munkalehetőségtől elszigetelő lokális pozíció – mind határon belül, mind azon túl – fokozza a megélhetési nehézségeket, jobban készítet a falusi közösségből való kiszakadásra, migrációra, külföldi munkavállalásra is. Ez a kiszakadás sokak számára átmeneti, mások számára végleges. A falu azonban igyekszik őrizni a közösségi kötelekeket, elsősorban a rendszeres közvetlen vagy közvetett kapcsolattartással köti magához a távolra kerülteket. A faluközösségi kohézióra, megkötő erőre utal, hogy a külföldön élő hozzátartozót megnevezettek részmintájának tizede naponta, negyede legalább hetente tart kapcsolatot külföldre került hozzátartozójával. A mélyinterjúk azt is jelezték, hogy az eltávozottak nagy része legalább falunapra, búcsúra vagy más jeles ünnepre, faluközösségi rituális rendezvényre külföldről is hazalátogat. Másrészt a határon túlról a külföldi munkavállalás és tanulás is leginkább a nyelvi kultúrához kötő Magyarország felé irányul. Ennek persze nem csak a magyar

---

<sup>7</sup> A vajdasági *Bácsgyulafalva* mintájából a külföldre távozott hozzátartozók több mint harmada az anyaországban él, negyede Németországban. Az erdélyi *Bögözről* a külföldre került hozzátartozóknak több mint fele jött Magyarországra, míg a többiek más országokba szóródtak. Az *Agyagfalváról* elvándorolt hozzátartozók közül jelenleg a legtöbben ugyancsak Magyarországon élnek (42%), fennmaradó hányaduk több országba szóródott szét. *Hajdújárásról* is két fő célország körvonalazódik: a hozzátartozók harmada Magyarországra jött, ötödük pedig Németországba.

kulturális-etnikai kötődés az oka, hanem a magyaron kívüli nyelvek ismeretének hiánya is beszűkíti a távolabbi migráció esélyét.

A határon belüli és határon túli falvakból külföldre vándorlók arányában mutatkozó jelentős különbség a nemzetiségi települések többségének a magyarországinál szűkösebb korábbi gazdasági-jövedelmi létfeltételeit jelzi. Ennek következménye, hogy a kedvezőbb külföldi munkaerő-piaci esélyek még az erősen kötő falusi közösségekből is (egy időre) kiragadják a migrációra kész, munkaképes lakosságot. Közismert szociológiai tény azonban, hogy a migrációt, s különösen a külföldi munkavállalást elsősorban a falvak munkában aktív, képzett fiatal tagjai vállalják, ezért a lokális közösségek a külföldre távozókkal többnyire a legképzettebb, forráseros, legértékesebb tagjaikat veszítik el, illetve ők kerülnek ki a faluközösség életéből.

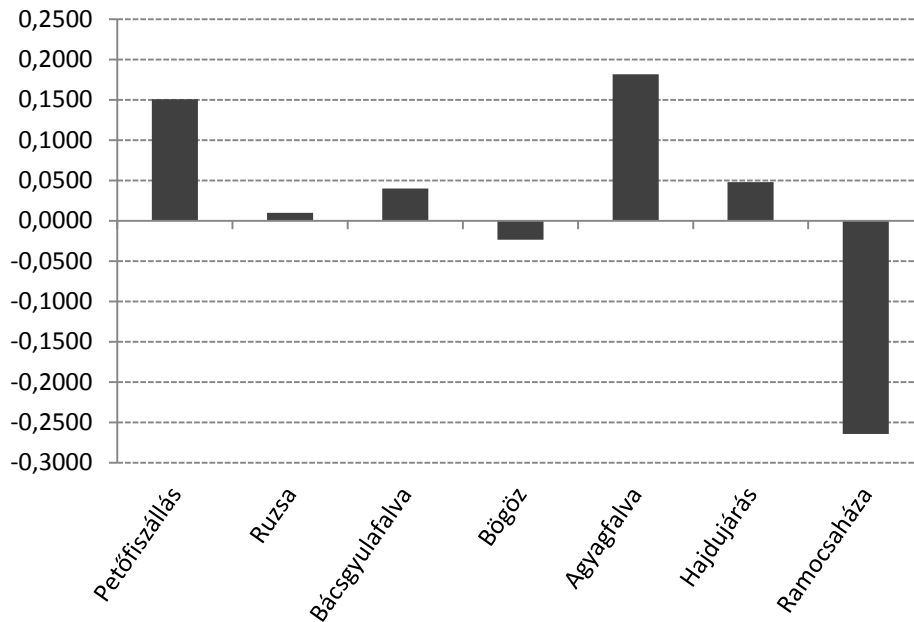
A lokális közösségi identitás fontos kritériuma és mérőszáma *a falu közösségéhez tartozás érzése, a kötődés*. Jeleztük, hogy a válaszadók *háromnegyedének meg sem fordult gondolatában, hogy elhagyja a falut*, igaz, hogy ezt részben az elmozdulás képességét gátló hátrányos életkörülmények okozzák. Az elvagyódók aránya kétségkívül alacsony: kevesen gondolnak az elköltözésre, s még kevesebben tervezik azt. Leginkább Ramocsaházáról vágnak el, s legkevésbé a két erdélyi faluból menekülnének a még ott élők, jóllehet azt is tudjuk, hogy az erdélyi falvakból migrációval eltávozottak aránya magas. Az erdélyi településeken elsősorban a még erős tradicionális közösségi hagyományok kötik a lokális közösség tagjait, valamint az, hogy a határon túli településekről a szükség miatt már eddig is sok falubeli kényszerült külföldön munkát vállalni, így a válaszadók az otthon maradottak vagy a már visszatértek. Ramocsaházán és közvetlen környékén a munkalehetőségek országos átlagnál is nagyobb hiánya fokozza az elvagyódást.

Kutatási hipotézisünk szerint anyagi biztonság hiányában nem lehet számítani az egyének intenzív közösségi érdeklődésére és aktivitására, amely megalapozná a helyi közélet iránti igényt, majd segítene megteremteni a helyi demokratikus közélet csíráit. A súlyos anyagi hiányt jelző életfeltételek a primer szükségletek kielégítésére szűkítik az egyének aktivitását, s egyúttal gátolják a magasabb igények, szükségletek kialakulását, s velük a közéleti érdeklődést is (Maslow 1954, Allardt 1993). A mintába került települések vagyoni helyzetét a családon belüli javak száma szerint skálázó hierarchikus vagyoni index<sup>8</sup> átlagértékeivel szimbolizáltuk, s kerestük az egyes falvak megélhetését jelző mutató alapján jelentkező különbségeket. Eszerint a mintába került településeken a mért javak közül átlagosan a legtöbb Agyagfalván jut a válaszadók családjában, ahol az index szórásértéke is relatíve alacsony, vagyis a falun belüli vagyoni egyenlőtlenség is kisebb itt, mint a vizsgálatba vont többi településen. A falu a generációk összefogásával eredményes családi gazdálkodást folytat, s minden bizonnyal ez biztosítja az itt élők számára a vagyoni javak relatív bőségét.

---

<sup>8</sup> Vagyoni javak skálája (0–14): kábeltévé, színes TV, mobiltelefon, mosogatógép, automata mosógép, házimozzi vagy DVD-lejátszó, személyi számítógép, internet, személygépkocsi, nyaraló, saját ház/lakás, második ház/lakás, kert, föld.

1. ábra. A vagyoni javak indexének (Z-score-okban<sup>9</sup> mért) átlagai a minta településein.



A vagyoni jólét indexe egyúttal cáfolja azt a gyakran elhangzó feltételezést, amely szerint a határon túli falvak lakói egységesen gyenge anyagi jólétben élnek. A javak birtoklása persze nem jelenti azt, hogy azok beépülnek az életvitelbe is, s mindenképpen segítők a közösségi-közéleti aktivitásnak is. Itt éppen a vagyoni javakhoz jutás módja az a tradicionális nagycsaládi áldozatvállalás, ami gátolja a szabadidős közösségi és közéleti aktivitást.

A leginkább jómódúnak tételezhető következő falu Petőfiszállás, ahol az előző faluval ellentétben a vagyoni index szórásértékei nagyobbak, vagyis itt a falu lakói közötti vagyoni egyenlőtlenség is nagyobb. A vagyoni javakat skálázó mérce szerint a javak legnagyobb szűkösségével Ramocsaházán találkoztunk, mégpedig úgy, hogy a minta legmagasabb szórásértéke arra is utal, hogy ezen a településen a vagyoni javakból itt átlagosan kevesebb jut, mint a minta más falvaiban, vagyis az általános szűkösség mellett nagy a településen belüli vagyoni egyenlőtlenség. A mintában tehát a legszűkösebb regionális környezet teremti meg a falun belüli legnagyobb vagyoni rétegegyenlőtlenségeket.

Ramocsaháza az iskolázottság és műveltség területén is nagyobb szükség jelez, hiszen a népességszámhoz képest magas a legfeljebb nyolcosztályos végzettséggel rendelkezők aránya, miközben itt él a legkevesebb diplomás, akik a helyi közösséget és közéletet szervezni hivatottak. A minta másik két

<sup>9</sup> A Z-score azt mutatja, hogy az adott társadalmi jelenséget mérő index értéke a mintára jellemző átlagostól a szórás hányszorosával tér el. A Z-score-ok segítségével megrajzolt grafikon az egyes falvakra jellemző különbségek eltérését, a jellemző különbségeket úgy jeleníti meg, hogy a 0 az adott index mentén a hét falura jellemző átlagos értéket méri, a pozitív az átlagostól kedvezőbb, a negatív az átlagostól kedvezőtlen érték mutatja.

magyarországi települése közül Petőfiszálláson a legmagasabb az iskolázottság, itt a legmagasabb a diplomások aránya, és legalacsonyabb a legfeljebb nyolc osztályt végzeteké.

Amennyiben a vagyoni biztonság és a műveltség közéleti összefüggéséről korábban megfogalmazott hipotézisünk igaz, vagyis a gazdasági-vagyoni szűkösség és a műveltség átlagosnál kedvezőtlenebb mértéke, hiánya gátolja leginkább a közösségi, közéleti részvétel igényének kialakulását, akkor a közéleti-közösségi érdeklődést és aktivitást gátló mindkét életfeltétel leginkább Ramocsaháza lakosságát sújtja. Velük ellentétben a politikai, közéleti igények kibontakozásának legnagyobb esélye Petőfiszállás lokális közösségében várható.

**1. tábla. A mintába került népesség megoszlása az iskolai kategóriák szerint, % (N= 845)**

Település neve	Iskolai végzettség				Összesen
	Legfeljebb 8 általános	Szaktanulmányképző/ szakiskola	Érettségi	Főiskola/egyetem	
Petőfiszállás	25,4	25,4	33,3	15,9	100,0
Ruzsa	40,9	18,2	28,0	12,9	100,0
Bácsgyulafalva	47,1	10,0	32,9	10,0	100,0
Bögöz	29,3	30,4	31,5	8,7	100,0
Agyagfalva	31,0	25,4	36,6	7,0	100,0
Hajdujárás	37,6	15,3	37,1	9,9	100,0
Ramocsaháza	41,6	33,6	20,4	4,4	100,0
<b>Összesen</b>	<b>38,0</b>	<b>21,1</b>	<b>31,3</b>	<b>9,6</b>	<b>100,0</b>

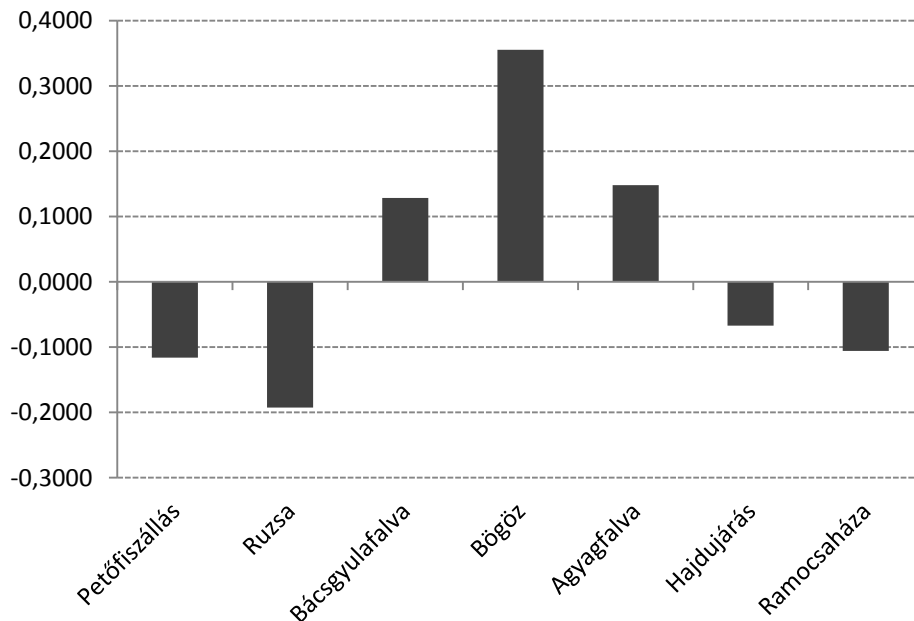
## Közösségi bizalom

Kutatásunk célja a helyi kisközösségek és helyi közélet összefüggésének tanulmányozása annak feltételezésével, hogy a helyi közösségek katalizátorai a helyi politikának és közéletnek, s végső soron a demokratikus közélet igényének. Kiindulásként ehhez a közösségek alakulásának feltételeit elemeztük. A közösségek jó működésének feltételei az identitás, a mi-tudat, amelyhez nélkülözhetetlen a közösségi bizalom és a közösséget összetartó szolidáris együttműködés. Számos nemzetközi kutatás igazolta, hogy az urbanizációval, a nagyipari fejlődéssel és az individualizálódással csökken az emberek egymás iránti bizalma, az állandóan fluktuáló munkahelyek és lakóhelyek hatására a mindig új, mindig ismeretlen munkatársak, szomszédok nehezítik az emberi kapcsolatok bizalmi tartalmának megerősödését. A falvak közösségeiben a közvetlen ismeretség, a naponként megerősítő *face to face* kapcsolatok mellett minden bizonnyal még ma is könnyebben alakul a bizalom, mint a gyorsan változó, dinamikus mozgó, kevés erős és sokkal több másodlagos kapcsolattal rendelkező nagyvárosi lakosság körében. (Gans 1962, Fukuyama 2000, Utasi 2005)



A közösségi bizalomra kérdező négy változóból aggregált, összevont bizalom-index (0–16) átlaga relatíve kis különbséget mutatott a falusi közösségek mintájában.<sup>10</sup> Az egymásra utaltan élő, a hagyományos családi-közösségi és/vagy szomszédsági összefogást ma is másoknál erősebben őrző erdélyi falvakban: *Bögözön és Agyagfalván*, valamint az elszigeteltségben nemzetiségi, etnikai létét összefogással védő vajdasági *Bácsgyulafalván* a legmagasabb a bizalmi index átlaga. E három településen a többi faluhoz képest sokkal magasabb bizalmi szint jelzi e falvak közösségeinek még erősebb tradicionális értékpreferenciáit, és ennek nyomán esetlegesen alakuló erősebb közösségi kapcsolatait, kohézióját is.

2. ábra. A bizalom-index (Z-scoreok-ban mért) átlaga a minta falvaiban



Az előzőekkel szemben a magyarországi falvakban, ahova a civilizációs értékek a nagyváros közelsége és az előrehaladottabb piacgazdaság következtében erősebben behatoltak, magasabb azok aránya, akik számára a mindennapokban inkább csak alvóhelyként funkcionál a település, az itt élők kevésbé ismerik egymást, ezért itt alacsonyabb a bizalmi index átlaga is. A leggyengébb kapcsolati-közösségi bizalommal élő település a relatíve legkedvezőbb munkaerő-piaci regionális lehetőségekkel rendelkező, számos nagyvárosba eljáró munkavállalót tömörítő Ruzsa. Azoknak a falvaknak a lakói, akik a közeli városokban kedvező munkalehetőséghez juthatnak, objektíve is kevésbé ismerik, kevésbé kötődhetnek a szomszédsági közösséghez, következésképpen itt kisebb a szomszédsági közösség tagjai iránti bizalom is. Az előzőtől egészen más regionális pozícióval rendelkezik Ramocsaháza, itt mégis hasonlóképpen nagyon alacsony a bizalmi index átlaga. Ennek okát itt korántsem az átlagnál kedvezőbb modernizációs

<sup>10</sup> Bizalmi indikátorok: a. Csak kevesen vannak, akikben az ember teljesen megbízik (teljes mértékben igaz = 4, egyáltalán nem igaz = 0). b. Általában nem kell kételkedni mások jóindulatában. c. Ha az ember nem vigyáz eléggé, kihasználják. d. Legjobb, ha mindenki magára számít, és nem másokra.

lehetőségek közösséget atomizáló hatásában, sokkal inkább a falu ínséges gazdasági lehetőségeiben és fokozott mértékű egyenlőtlenségében, valamint etnikai megosztottságában kereshetjük. A kedvezőtlen életkörülményekre utal itt a lakosság nagyarányú elvagyódása, identitáshiánya is.

A bizalmi skála trendje alapján tehát szembevetendő, hogy nem csak az átlagosnál kedvezőbb munkaerő-piaci pozíció, urbanizációs és civilizációs hatás, de a modern fogyasztói társadalom viszonyai között a nagy szegénység és azon belül a településen élő lakosság rétegei között is jelentkező nagy egyenlőtlenség is redukálja a közösségi kapcsolatok bizalmi tartalmát. A tradicionális közösségek gyors bomlása, a versenygazdaság térnyerésének támogatása és az individuális értékeknek a közösségi elé helyezése alapvetően a forráserős egyének és társadalmi rétegek érdeke. A hagyományos bizalomalapú közösséget mindenképpen megtámadja a teljesítményorientált versenygazdasággal növekvő egyenlőtlenség. A modern technikai eszközök hatására még a legerősebb falvakba is behatolnak a fogyasztási kihívások és a modernizáció hatása, s ezek a kihívások az általános szegénység mellett még inkább fokozzák az egyenlőtlenséget és vele együtt a bizalmatlanságot. A nagy szükséghez társuló nagy egyenlőtlenség hasonlóképpen növeli a közösség tagjai közötti bizalmatlanságot, mint a civilizációs-urbanizációs fogyasztói kihívások a kedvezőbb településeken, kedvezőbb régiókban. A modern fogyasztói társadalom kihívásai ugyanis a médián keresztül mindenki elé felvázolják a teljesíthetetlen vágyakat, s miután eszközök nélkül a szegény régióban a javak nagy része elérhetetlen, az itt élők magyarázatokat, bűnbakokat keresvén elsőként a helyi sikeresebbekkel szemben válnak bizalmatlanabbakká. (Merton 1980, Beck 2003, Lorenz 2002)

Mindazonáltal a bizalmat mérő skála átlagából arra következtethetünk, hogy a falvak közötti különbség a bizalom átlagos mértékében nem nagy (11,5–12,8), miközben valamennyi település részmintájában ehhez képest magasabb a bizalmi index szórásértéke (2,1–2,9). Vagyis az egyes falvakban élő *lakosság társadalmi rétegei közötti bizalmi egyenlőtlenség nagyobb, mint a települések közötti*. A civilizáció és a piacgazdaság ma már a falvak mindegyikébe behatolt valamilyen mértékben, erodálva az emberi kapcsolatokat és a kapcsolatok bizalmi tartalmát. Mivel a gazdagodás mértéke és a modernizációs, civilizációs szükségletek birtoklásának esélye eltérő, a bizalmatlanság is társadalmi rétegenként más-más mértékben érinti a falvak különböző társadalmi rétegekhez tartozó lakosságát. A minta különböző életfeltételű rétegeit tekintve a fiatalok (legfeljebb 35 évesek) és a legalább érettségizettek, közülük is különösképpen a diplomások a legbizalmatlanabbak a személyközi kapcsolatokban. A faluközösségben a személyközi bizalom sajátosan működik: a másokhoz képest forráserősebbek, individualizáltabbak, akik erőforrásaik birtokában kevésbé szorulnak a közösségbe tartozó mások támogatására, védik előnyeiket, s kevésbé bíznak másokban. Individuális előrejutásukhoz féknek, hátráltató erőnek tekintik közösségi kapcsolataikat, ez fokozza a mások iránti bizalmatlanságot. Félnék attól, hogy a közösség tagjai „kihasználják” őket. Meg kell jegyeznünk, hogy míg a személyközi bizalom a forráserősök körében a leggyengébb, más eredményre jutunk, ha az intézményi bizalmat vizsgáljuk. Az intézmények iránti bizalom országos és nemzetközi vizsgálatok alapján U alakú görbét ír le, vagyis a forráserős csoportok mellett a leginkább kiszolgáltatott csoportok intézmények iránti bizalma a legerősebb. A forráserősök

érdekérvényesítő képességük erejében bízva és hatalomhoz közeli pozíciójuk miatt bíznak jobban a hatalom intézményeiben, miközben a gyengék kiszolgáltatottságuk okán rákényszerülnek az intézmények iránti bizalomra (Utasi 2011b).

## Közösségi szolidaritás

A vizsgált falvak közösségeiben a felvétel adatai szerint a családon kívüliekkel megvalósuló szolidáris segítségnyújtásból a minta elenyésző százaléka (3,5%) marad ki. A túlnyomó többség vagy nyújtott valakinek segítséget *munkával, pénzkölcsönrel és/vagy érzelmi támogatással*,<sup>11</sup> és/vagy a mért három terület valamelyikén kapott valakitől segítséget. A néhány százalék kivételével szinte mindenkit egységbe fűző szolidaritásháló megerősítette az általunk vázolt faluközösségi definíciót, amely szerint a falu ma is olyan közösség, ahol a szolidaritás mint a közösség tagjainak hasonló létfeltételeiből adódó, egységet jelző indikátor funkcionálisan működik. Ugyanakkor a vizsgálat számos eltérésre, variációra, különbségre talált a közösségi szolidaritás területén a minta falvai és kisközösségei között egyaránt. A szolidaritás körei többnyire a falusi közösségen belüli kisebb körökben, közösségekben működnek, ehhez a falu közössége csak keretet biztosít. (Fararo–Doreian 1998, Utasi 2002).

Szembetűnő, hogy átlagosan magasabb a másoknak nyújtott segítség variációinak összesített értéke, mint a másoktól kapott támogatásé. Ennek valószínű oka az az emberi gyengeség, hogy a másoknak nyújtott segítséget jobban számon tartjuk, megjegyezzük, felértékeljük. Mind az adott, mind a kapott *munka- és pénzjavakkal, vagyis a materiális javakkal történő segítségnyújtás területén* a mintába került települések közül *jelentősen intenzívebb szolidaritás-transzfert találtunk a határon túli falvak közül Bácsgyulafalván, Bögözön és Ramocsaházán, vagyis a határtól távoli két nemzetiségi faluban, valamint a hátrányos helyzetű Szabolcs-Szatmár-Bereg megyei faluban.* A vizsgált materiális javakkal történő kiemelkedő mértékű kölcsönös szolidaritást ezekben a falusi közösségekben tehát elsősorban az egymásra utaltság erős kényszere, és/vagy annak kulturális kohéziót erősítő belátása motiválja.

*Az érzelmi segítségnyújtás* a vizsgált falvak között kisebb különbséget jelzett. Az azonban egyértelműen kirajzolódott, hogy a *legkisebb mértékű érzelmi támogatást* éppen a legkedvezőbb létfeltételekkel, regionális lehetőségekkel élő két magyarországi településen: Ruzsán és Petőfiszálláson kaptak és/vagy adtak egymásnak a megkérdezettek. Az itt élők – mint már jeleztük – nagy erőfeszítéssel, sokan városi munkahelyen bejáró munkával, vagyis a falutól napközben távol szerzik meg jövedelmüket, és közvetlenül tudják átvenni a városi fogyasztási mintákat. A bejáró életforma és a modernizációs fogyasztói

---

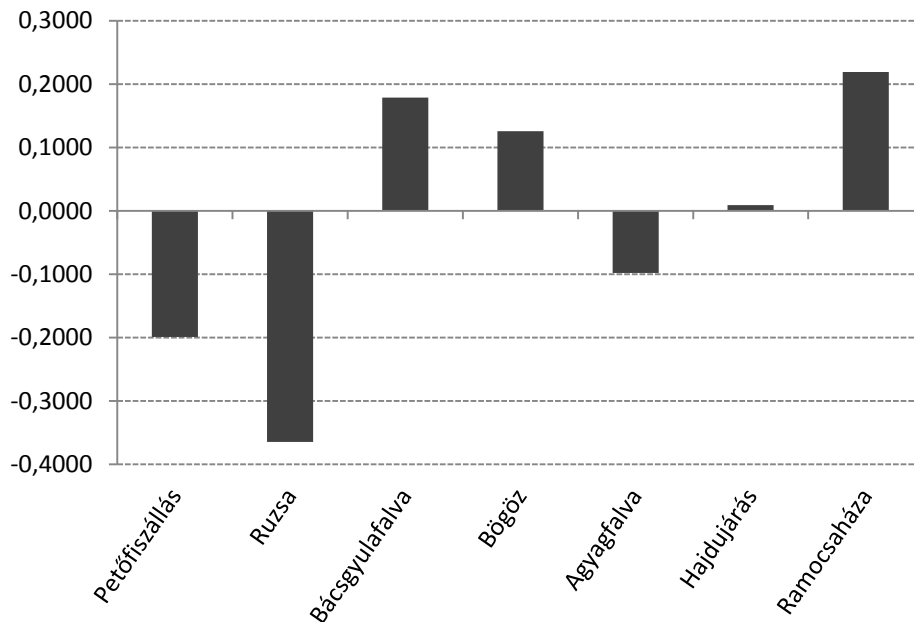
<sup>11</sup> A felvételt megelőző évben valakinek (1) a háztartáson kívül segített házimunkában vagy bevásárlásban (MUNKASEG), mástól kapott ilyen segítséget (MUNKAAD), (2) valakinek kölcsönt adott (KÖLCSÖNSEG), kapott (KÖLCSÖNKAP), (3) valakinek vigaszt, érzelmi támaszt adott (VIGASZSEG), érzelmi támaszt kapott (VIGASZTAD). A skálák egyenként 0–4 fokúak, az integrált szolidaritás index (SZOLIDARIT) 0–24 fokú skála.

minták követése nagyon időigényes, fokozottan kiüresíti az emberi kapcsolatokat, redukálja a kisközösségekből nyerhető támogatás esélyét és transzfereit.

A szolidaritás három mért változójának szintetizálásával létrehozott standardizált *szolidaritás-index* az átlagosnál *kisebb* mértékű szolidaritás-transzfert mért *Ruzsán, Petőfiszálláson és Agyagfalván*, a legmagasabb értéket pedig Bácsgyulafalván és főleg Ramocsaházán.

Ramocsaházán és Bácsgyulafalván a kiemelkedő arányú szolidaritást minden bizonnyal a falun belüli etnikai megosztottság (Ramocsaházán cigány-magyar, Bácsgyulafalván szerb-magyar) is katalizálja, ezekben a falvakban valószínűleg az azonos etnikumhoz tartozás a hasonlók közötti erősebb funkcionális összefogásra is ösztönzi a faluközösséget.

### 3. ábra. A szolidaritás összevont indexének átlagai a minta településein (Z-score-átlagok)



A mindennapi szolidaritást mérő összevont index trendje szerint *a relatíve erős rászorultság és a tradicionális értékek együttes jelenléte fokozza leginkább a mechanikus szolidaritás-cserét. Ezzel szemben az erős civilizációs, urbanizációs hatással alakuló életforma, s a lakosság által már megvásárolható szolgáltatások és javak redukálják azt.* Ez utóbbi ugyan önmagában nem feltétlenül gyengítené a közösséget, hiszen mind a munka javak, mind a pénz javak számukra piaci relációban elérhetőek, a közösségi kohézió tehát más dimenziókban működhetne. A fokozott civilizációs, urbanizációs lehetőségek közösségre gyakorolt negatív hatását azonban meggyőzően jelzi, hogy ezekkel a hatásokkal együtt redukálódik a falusi közösségen belül a materiális mellett az érzelmi szolidaritás is, mint Ruzsa és Petőfiszállás példája igazolja, ahol a nagyváros-közeli pozíció, a városi munkahely és iskola fokozza az

individualizálódást, csökkenti a szomszédsági bizalmas kapcsolatokat, és redukálja az érzelmi támogatás igényét és esélyét is.

A szolidaritás-transzferekre, a bizalmi hálóval megvalósuló materiális reciprocitásra értelemszerűen a munkabíró, forráscserére képes fiatalok alkalmasak leginkább. Kiemelkednek a 26–35 évesek, kicsit alacsonyabb aránnyal találjuk a tőlük idősebbeket, de csak az ötvenesekig. Az ötvenesektől felfelé az életkorral fokozatosan csökken az anyagi és életerő, hatására csökken az egyének birtokában lévő, reciprocitásra képes, mechanikus szolidaritásra alkalmas javak mértéke is (Durkheim 1986, Fararo–Doreian 1998, Utasi 2002).

A minta falvaiban a legfiatalabbak eltérő mértékben kapcsolódnak be a mechanikus szolidaritást jelző transzferekbe.<sup>12</sup> Ahol a fiatalok többsége ingázik a közeli városba, ott többnyire csak az idősebb generáció vesz részt a lokális közösségi szolidaritásban, miközben ott, ahol a fiatalok kisebb eséllyel találnak munkát a környező falvakban, városokban, vagyis erősen röghöz kötöttek, éppen ők járnak e területen az élen: a főként „eljáró-bejáró” fiatalok a legkisebb eséllyel a Szegedhez közeli Ruzsán vesznek részt a helyi transzferekben, leginkább pedig a legszűkösebb vagyoni javakkal és munkapiaci esélyekkel élő Ramocsaházán vállalják a legfiatalabbak a szolidaritás-transzfereket. Az itt élő huszonöt év alattiak a Ruzsán élő hasonló korúakhoz képest kétszeres eséllyel vesznek részt a szolidaritás-transzferekben. Ebben a hátrányos régióban lévő faluban – mint már jeleztük – relatíve magas a cigány etnikumú lakosság aránya, alacsonyabb az átlagéletkor is. A fiatal, aktív korú lakosság magas arányához képest itt és a környéken szűkösek a munkapiaci lehetőségek, a család jobbléte érdekében a legfiatalabbak kényszerűen is intenzíven alkalmazzák a hagyományos közösségi szolidaritásháló által nyújtott lehetőségeket.

Az adatok azt is jelezték, hogy nem minden településen gazdasági kényszer a materiális javakkal történő szolidaritás, esetenként inkább a faluközösséget integráló szokás, hagyomány. A vagyoni javakat szimbolizáló skála és a materiális transzferek (munka és pénz javak) összevetése azt jelezte, hogy átlag feletti vagyoni javak birtokában valóban átlag alatti a materiális szolidaritás, ezzel szemben a gyenge vagyoni javakhoz erős szolidaritás-praxis kapcsolódik, mint azt *Romacsaházán* láttuk. Az itt élők hiányos vagyoni javaikat és gyengébb munkapiaci esélyüket kompenzálják a tradicionális segítségnyújtó materiális szolidaritással. A szűkös létfeltételekhez társuló hiányos javakat a falu közösségébe tartozókkal, lokális összefogással, elnyújtott reciprocitással, materiális transzferekkel növelik.

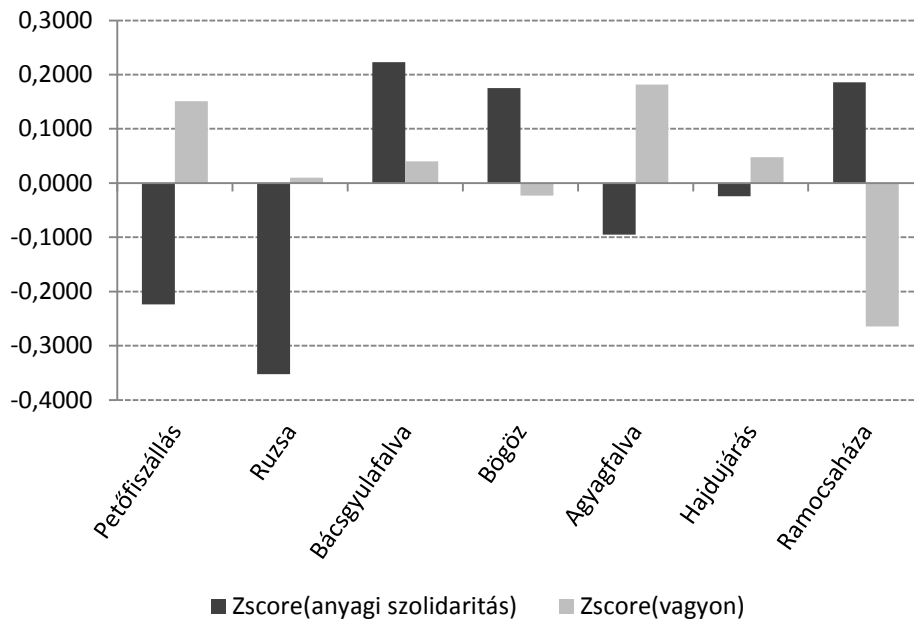
Más a helyzet Bácsgyulafalván, ahol szintén jelentős a materiális szolidaritás, segítségnyújtás gyakorisága, miközben itt a vagyoni javak mértéke is átlag feletti. A zárványban élő magyar nemzetiségi faluban tehát elsősorban nem a gazdasági szükség, inkább a nemzetiségi létükben elzártságban élők egymásra utaltságának érzése fokozza a tradicionális szolidaritás-transzfereket, s teszi a szükségesnél is

---

<sup>12</sup> Durkheim (1986) nyomán a társadalmi szolidaritás vizsgálatok a közösségekben megvalósuló mechanikus szolidaritást és a modern társadalmakban intézményesen szervezett organikus szolidaritást különböztetik meg.

intenzívebbé a faluban a közösségi együttműködést. Az itt élők számára tehát elsődlegesen nem gazdasági kényszer a kölcsönös segítségnyújtással megvalósuló együttműködés, inkább kulturális közösségi tradíció és a kisebbségi létből eredő önvédelmi reflexió.

**4. ábra. A materiális javakkal (munka- és pénzkölcsön) megvalósuló szolidaritás-transzferek és a vagyoni javakkal szimbolizált anyagi jólét indexeinek (Z-score-okban) mért átlagai**



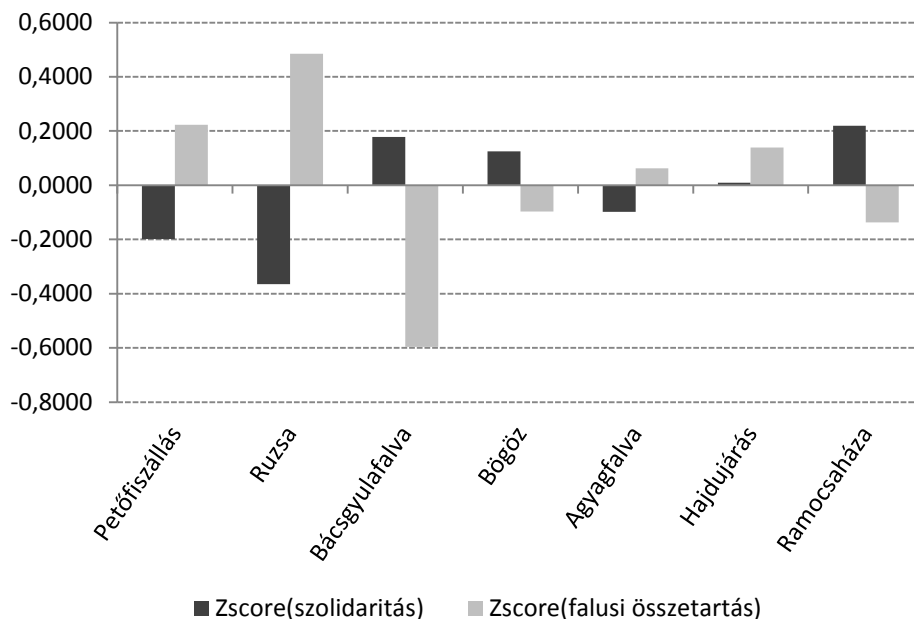
Az adatok szerint a különböző településeken a materiális szolidaritás *eltérő motiváció hatására* alakul. *Van, ahol a ráutaltság kényszere, az anyagi szükség motiválja, máshol a még meglévő tradicionális közösségi értékek, vagy az elzárt etnikai-kulturális lét egymásra utaltságának felismerése erősíti azt.* Meggyőzően jelzi a segítségnyújtó együttműködés motivációinak faluközösségi tradíciókban gyökerező különbségét az egymástól néhány kilométer távolságban található két erdélyi falu közösségi segítségnyújtásában megnyilvánuló különbség: Agyagfalván viszonylag alacsony, miközben Bögözön a legmagasabbak között találtuk a családon kívüliekkel realizált materiális javakat növelő szolidaritás-index értékét. Agyagfalván a falu jelentős aránya jövedelmező családi „bizniszben” turizmussal is foglalkozva nem szorul családon kívüliek segítségére, a faluközösségi elnyújtott reciprocitás számukra nélkülözhető lenne. Hagyományosan is erősen elzárkózó és bezárkózó itt a falu közössége, ritkán kérnek másoktól szívességet, nem szeretnek „tartozni”, a problémákat meg tudják és akarják oldani a családtagok, legfeljebb a közeli hozzátartozók bevonásával. A szomszédos Bögöz ugyancsak magyar nemzetiségi falu, csakúgy, mint Agyagfalva, ám Bögözön<sup>13</sup> a tradicionális családi gazdasági együttműködés gyengébb, így nagyobb

<sup>13</sup> Kifejező a két falu megkülönböztetésére helyben használt két jelző: a bögözieket „kávésoknak”, az agyagfalviakat „savanyúlevesnek” mondják, megkülönböztetve az agyagfalvi szigorú életformától a kényelmesebb bögözi.

mértékben számítanak a szomszédai közösség támogatására is annak érdekében, hogy relatív jólétüket megőrizzék vagy fokozzák.

A falvak válaszadóinak véleménye a faluközösség összetartásáról, segítőkészségéről meglepő módon nem jelez pozitív korrelációt, párhuzamot a mindennapi szolidaritás-praxis mértékével. Az eltérő egyéni, csoport és réteghelyzetek miatt a falvak eltérő életfeltételű csoportjai másként élik meg, másként értékelik a faluközösség összetartását.

5. ábra. Az általános szolidaritás és a falusi összetartásról alkotott vélemény kapcsolata



Azokban a falvakban, ahol a szolidaritás-transzferekkel megvalósuló mindennapi szolidaritás a legerősebb, a válaszadók meglepően alacsonyra értékelik a falujukra jellemző közösségi összetartozást (Bácsgyulafalván, Bögözön és Ramocsaházán). Az okokat keresve úgy véljük, hogy a szolidaritás-praxis, főleg annak szükségét kiegyenlítő, javakat kiegészítő kényszere számos konfliktust generál, s emellett a dominánsan hasonló javakkal rendelkezők egymás közötti szolidaritása megosztja a falu egészének közösségét, ezzel pedig csökkenti az összetartozás érzését. Tudvalevő, hogy a mindennapi szolidaritás többnyire elnyújtott reciprocitással történik, ami jelentős mértékű bizalmat is feltételez. A bizalom elsősorban a hasonló vagyoni erővel rendelkezők között alakul, közöttük formálódhatnak leggyakrabban a szolidaritás-transzferek is. Ennek következtében a mindennapi szolidaritás, segítségnyújtás során a réteg-egyenlőtlenségekkel élő falvakban kizáródnak azok, akik erőforrásaikkal nem képesek bekapcsolódni a szolidaritás-transzfereket lehetővé tevő, szervező bizalmi hálóba, vagy önként kimaradnak, mert forráserősek, így nincs szükségük helyben a viszont-segítségre. A falu összetartozásával elégedetlenebb válaszadók az iménti falvakban úgy érzik, hogy a kényszerek még a meglévőhöz képest is több közösségi

összefogást tennének szükségessé, mert a gyakori, intenzív kisközösségek közötti szolidaritás mellett elmarad a faluközösség egésze érdekében végzett közösségi tevékenység.

*Az előzőekkel szemben éppen azoknak a falvaknak a válaszadói értékelik leginkább pozitívnak a falu segítőkézségét és összetartozását, ahol nem jellemző a falubéliek egymást segítő szolidaritásának praxisa (Ruzsa, Petőfiszállás). Ezeken a településeken a többi faluhoz képest átlag alatti a mindennapi szolidaritás. A jelentős arányban közeli nagyvárosokban munkát végző két település közössége számára a helyi összefogás a mindennapi egyéni és háztartásközi szolidaritás helyett főként csak a település közös szépítésére, virágosítására, a környezet civilizációs alakítására, a lokális tér fokozottan urbanizált környezetté formálására fókuszál. Az itt élők kevésbé ismerik egymást, kevésbé szorulnak egymás mindennapi segítségére, kevésbé kötődnek helyi kisközösségekhez, emiatt kevesebb a szomszédági konfliktus is, és kisebb az egymásrataltság kényszere is. A körülmények ismeretében nem meglepő a faluközösség összetartásáról alkotott pozitív településkép az itt élők tudatában.*

### *Közösségi és közéleti kötelékek*

A falvakban élők több mint kétharmadának van baráti társasága. Ennek arányaiban azonban számottevő a különbség: a határon túli falvakban sokkal magasabb a baráti körrel, baráti társasággal rendelkezők aránya, mint a magyarországi falvakban. A magyarországi falvakban a tradicionális kötelékek erősebben szétszakadtak, miközben a felemás modernizáció miatt a civil kapcsolatok nem épültek kellő mértékben. Láthattuk, hogy a magyarországi falvakban erősebb a bizalmatlanság is, ezért összességében a magyarországi falvakban a tradicionális és modernizációs közötti *ex-lex* körülmények hatására szakadozottabb az emberi kapcsolatok hálóját, s ennek hatására ritkábbak a baráti társaságok is, mint a határon túl. Mindazonáltal a kisközösségek közül még mindig a baráti közösségek köteléke a legáltalánosabb a magyarországi falvakban is.

Valamilyen informális közösségi kapcsolata a minta több mint kétharmadának van (69%), szervezett közösségi kapcsolattal, formalizált, civil közösségi köteléssel pedig kicsit kisebb arány (59%) rendelkezik. Ha a legnagyobb szervezett közösség, a vallási közösség nélkül számítjuk ezt az arányt, még akkor is a falusi válaszadók harmadának (33%) van formalizált, civil közösségi köteléke. Bármelyik variációval is számolunk, a falusi mintában a formalizált közösségi köteléssel élők aránya kiterjedtebb, mint a magyarországi országosan reprezentatív mintákban. Vagyis igazolható a kutatási hipotézis azon tézise, amely szerint a falvak kisközösségi kapcsolati behálózottsága kedvezőbb, mint a városi lakosságé.

A közösségektől izolált falusi lakosság aránya a mintában alacsony, legfeljebb minden hatodik válaszadó marad ki informális és/vagy formalizált kisközösségből. A túlnyomó többség betagozódott a falu kisközösségeinek valamelyikébe, s ez esélyt jelent a közéleti aktivitás szükségletének, majd a lokális demokrácia igény szintjének alakulásához. A közéleti aktivitást és közéleti-politikai érdeklődést vizsgálva azonban meglehetősen magas, 41% a közélettől, politikától távol maradó elzárkózók aránya.



Az adatok meggyőzően jelezték, hogy az intenzívebb közösségi kötelékkel élő települések lakosságát a hipotézisnek megfelelően fokozott mértékben érdekli a helyi politika, s nagyobb eséllyel aktívak a helyi közéletben. A közösségi kötelékek és a közéletiség mértéke tehát a falvakban egymást erősítve halad, vagyis intenzívebb közösségi kapcsolatok esetén intenzívebb politikai, közéleti megnyilvánulások is várhatók. Petőfiszálláson és Ruzsán találtunk kivételt. Ezek a sajátos közösségek a szuburbán települések példáját mintázzák ahol a relatíve magasan iskolázott és magas civilizációs igényszintű lakosság intenzív politikai-közéleti érdeklődése nem épül a helyi kisközösségekre, nem folytatnak gyakori eszmecsere-t hasonló kérdésekben a helyiekkel. A trend itt fordított: magasabb műveltségükből, vagyoni jólétükből következő magasabb közéleti, politikai igényüket és aktivitásukat az egész falu környezetének közös civilizációs formálására kívánják fordítani. Ezáltal voltaképpen a tradicionális lokális közösség urbanizálását, civilizációs átformálását preferálják.

A közösségi kapcsolatokat, kötelékeket és politikai, közéleti érdeklődést, aktivitást mérő skálák szintézise jelezte a falvak integráltságát, kohézióját. E szerint közösségi és politikai, közéleti területen egyaránt aktív, a faluközösségbe integrált a minta kétharmada. A falusi közösségtől és helyi közéleti, politikai kérdésektől is távol maradó izolált a válaszadók harmada. Ez utóbbi nem integrálódott harmadnak fele olyan, akikre individuális politikai, közéleti érdeklődés, aktivitás jellemző, miközben a falu közösségtől és közéletétől távol tartják magukat. Közéleti, politikai aktivitásuk ezáltal a falu közösségén kívül, gyakran bürokratikus szervezetekben vagy individuális érdeklődéssel nyilvánul meg. Ez országosan fontos lehet, de nem segíti a helyi közösségek integrációját, demokratikus igényének fejlődését, s amennyiben a hasonló preferenciákkal élő, közösségi eszmecsere-től exkluzívan elzárkózó csoport vezető pozíciót tölt be a faluban, működésükkel megfojthatják a helyi közéleti aktivitást.

## Felhasznált irodalom

- Allardt, E. (1993) *Having, Loving, Being: An alternative to the Swedish Model of Welfare Research*. In Nussbaum, M. – Sen, A. (eds.) *The Quality of Life*. Oxford, Clarendon Press.
- Barber, B. R. (2003) *Strong Democracy: Participatory Politics for a New Age*. University of California Press.
- Beck, U. (2003) *A kockázat-társadalom. Út egy másik modernitásba*. Andorka Rudolf Társadalomtudományi Társaság, Budapest, Századvég Kiadó.
- Bibó I. (1990) *Válogatott tanulmányok*, IV. kötet. Budapest, Magvető.
- Dahl, R. A. (1989) *Democracy and its Critics*. Yale University Press.
- Durkheim, E. (1986) *A társadalmi tények magyarázatához*. Budapest, Közgazdasági és Jogi Könyvkiadó.
- Fararo, T. J. – Doreian, P. (1998) *The Theory of Solidarity: An Agenda of Problems*. In Doreian, P. – Fararo, T. (eds.) *The Problems of Solidarity*. Amsterdam: Gordon and Breach Publishers.
- Fukuyama, F. (2000) *A nagy szétbomlás*. Budapest, Európa Könyvkiadó.
- Gans, H. J. (1962) *The Urban Villagers*. New York, Free Press.
- Lorenz, K. (2002) *Ember voltunk hanyatlása*. Budapest, Carthaphilus Kiadó.
- Maslow, A. (1954) *Motivation and Personality*. New York, Harper and Row.
- Merton, R. (1980) *Társadalomelmélet és társadalmi struktúra*. Budapest, Gondolat Kiadó.
- Molnár, Sz. (2003) *Társadalmi tőke és információs társadalom*. *Szociológiai Szemle*, 2003/3.
- Putnam, R. D. (1995) *Bowling Alone. America's Declining Social Capital*. *Journal of Democracy*, 6 (1).
- Utasi Á. (2002) *A bizalom hálója. Mikrotársadalmi kapcsolatok, szolidaritás*. Budapest, Új Mandátum Könyvkiadó.
- Utasi Á. (2005) *Feláldozott kapcsolatok. A magyar szingli*. Budapest, MTA Politikai Tudományok Intézete.
- Utasi Á. (2009) *Közösségi kapcsolatok és közélet*. In Feleky G. (szerk.) *Közösségi relációk. Elméletek, narratívák, hipotézisek*. Szeged, Belvedere.
- Utasi Á. (2011a) *Baráti közösségek és magántársaságok – a közélet iskolái*. In Utasi Á. (szerk.) *Közösségi kapcsolatok és közélet*. Szeged, Belvedere.
- Utasi Á. (2011b) *The Community, Trust and Public Life Activity*. Paper presented on Democratic Participation in Employment and Societal Regulation ISA RC10 Conference 27th to 30 June, Ecole Normal Supérieure de Cachan, France, Paris.