

# Demográfiai folyamatok és a családformák pluralizációja Magyarországon<sup>15</sup>

Harcza István & Monostori Judit  
2014

## 1. Bevezetés

A család a társadalom egyik alapintézménye, amelynek szerkezetére és funkcióira számos gazdasági, társadalmi, demográfiai és kulturális folyamat gyakorol hatást, és amely maga is visszahat az említett tényezőkre. A családszerkezeti változások folyamatosan zajlanak a társadalomban, bizonyos időszakokban sokszínűbb, míg máskor homogénebb struktúrát eredményeznek. A változások nem egy irányba hatnak, azaz bizonyos időszakokban korábbi minták térnek vissza, míg máskor új együttélési formák alakulnak ki vagy válnak elterjedtebbé, és korábban jellemző családtypusok el is tűnhetnek. Eltérő mintákat figyelhetünk meg a változások ütemében is, hiszen a változások egy része hosszú, több évtizedes trendbe illeszkedik, míg mások egy-egy válsággal vagy éppen egy gyorsan fellendülő gazdasági környezettel, a családpolitikák vagy a jogrendszer nagyobb léptékű átalakításával függnek össze.

A nyugat-európai társadalmakban az 1960-as évek közepétől zajló családszerkezeti változások leírására a családformák pluralizálódásának elmélete szolgált értelmezési keretként. A családformák pluralizációjának tézise a második demográfiai átmenet elméletébe illeszkedik, amely a párkapcsolatok, a gyermekvállalás, az együttélési formák változásainak komplex értelmezési kerete. (*Van de Kaa 1987, 2002*) A második demográfiai átmenet elmélete a demográfiai magatartás és a családszerkezeti struktúra változásait alapvetően az új értékek megjelenésére, az individualizáció térhódítására vezeti vissza.

Az elméletben taglalt jelenségek és a háttérben álló magyarázó faktorok ugyan számos vonatkozásban érvényesek a magyar társadalomra is, a közép-kelet-európai családok egészen más társadalmi, gazdasági és családpolitikai közegbe ágyazódva éltek mindennapjaikat, amit 1990 után a rendszerváltás okozta alapvető strukturális változások is formáltak. Ennek következtében vitatható, hogy az utóbbi két évtized

---

15 Megjelent: Kolosi, T. & Tóth, I. Gy.(szerk.) (2014): Társadalmi Riport 2014. pp. 83-109

demográfiai folyamataira a rendszerváltás maga vagy az értékek változásai hatottak erősebben, hogy hogyan kapcsolódtak össze ezek a folyamatok, hogy milyen szerepe van azoknak a mintáknak, amelyeket még a szocializmus korszakából vagy még korábról örökítettek át a családok, hogy hogyan értelmezhető az együttélési formák pluralizációjának tétele Magyarországon?

Annak ellenére, hogy a családformák pluralizációja nemzetközi szinten meglehetősen gyakran használt értelmezési keret az utóbbi évtizedek családszerkezeti változásainak leírására, nem egyértelműen definiált, hogy mit értünk alatta. A legelterjedtebb értelmezések egyike, hogy a fejlett országok többségében az utóbbi évtizedekben jelentősen visszaszorult a 'házasságban élő (vérségi kötelékkel összefűzött) apa-anya-gyermek' típusú együttélési forma. E helyett az élettársi kapcsolatban élő szülők, az egyszülős családok, a „mozaik családok” aránya növekedett meg. Növekszik azoknak az aránya is, akik nem vállalnak gyermeket, életük során nem lépnek szülői szerepbe. Bizonyos megközelítések azt is hangsúlyozzák, hogy folyamatosan emelkedik az egyes életszakaszokban az együtt élő társ nélkül élők aránya, hogy életünknek egyre nagyobb részét éljük le pár nélkül. A fiatalabb generációknál a kései családalapítás, a törekenyebb párkapcsolatok, a gyermektelenek arányának növekedése, az idősebbeknél pedig a meghosszabbodó élettartam következtében egyre nagyobb az egyedülállók aránya.

Makroszinten a családformák pluralizációja azt jelenti, hogy egy időben több családszerkezeti forma is nagy súllyal van jelen a társadalomban, a korábbi domináns formák veszítenek súlyukból, mikroszinten pedig azt, hogy diverzifikálódnak az életutak abból a szempontból, hogy milyen családstruktúrában élnek az egyének, hogy gyakoribbak a státuszváltások az életpálya során, és hogy megváltozik az egyes családszerkezeti formában eltöltött idő. A mikroszintű megközelítés tulajdonképpen a pluralizálódás azon jellemzőjére hívja fel a figyelmet, hogy az egyének az életpályájuk különböző szakaszain több opció közül is választhatnak, ugyanakkor azt is látni kell, hogy az egyének többségénél végül is az életutak számos vonatkozásban még egy irányba hatnak. (Vaskovics, 2002) Másként megfogalmazva az empirikus kutatások azt igazolják, hogy napjainkban is megfigyelhetők domináns utak, meghatározó mérföldkövek a családformálódás vonatkozásában. Még mindig jelentős többségben vannak azok, akik tartós párkapcsolatokat alakítanak ki életpályájuk során, akik gyermeket vállalnak, noha az egyének életútjai nagyobb változatosságot mutatnak, mint korábban, és ezeknek az életeseményeknek az időzítése sem annyira homogén, mint a korábbi évtizedekben, továbbá nem köthetők olyan szorossággal más életeseményekhez (pl. az iskolai pályafutás befejezése és a családalapítás összekapcsolódása), mint a megelőző évtizedekben. (Harcza & Monostori 2012; Murinkó, 2013)

A családszerkezeti átalakulás mintái, a sokszínűbbé válás dinamikája Európa országaiban, és az országokon belül az egyes társadalmi csoportok szerint is eltérő. (Lesthaeghe & Surkyn, 2002; Fokkema & Liefbroer, 2008; Saraceno, 2008; Sobotka, 2008; Gerber, 2009; Iacovou & Skew, 2010) Ez összefügg azzal, hogy a családszerkezetek alakulására ható tényezők (munkaerőpiac, iskolázottság, családpolitikák, nemi szerepek, értékek stb.) eltérőek a különböző országokban, hogy ezek az intézmények és háttértényezők eltérő módon befolyásolják a demográfiai magatartást a különböző országokban (Billari, 2005) és nem azonos módon érintik a társadalmi rétegeket sem (Frejka, 2008).

A demográfiai folyamatok és a családszerkezeti változások összekapcsolódása is különböző módon történik. Jól dokumentált tény például, hogy az élettársi kapcsolatok terjedése és a csökkenő gyermekvállalási kedv között nincs egyértelmű összefüggés, hiszen például a skandináv országokban a legnagyobb az élettársi kapcsolatban élők aránya, miközben európai viszonylatban ezekben az országokban viszonylag magas a termékenység. Ugyancsak nem egyértelmű az összefüggés a gyermekvállalás életpályán belüli halasztása és a gyermekvállalás csökkenése között, hiszen a legalacsonyabb termékenységű országok között is találunk olyanokat, ahol a nők relatíve korán vállalják első gyermeküket. *(Lásd ezekről Kamarás, 2005)*

Ez a tanulmány alapvetően az együtt élő családtagok szerkezetében bekövetkezett változásokat vizsgálja, ugyanakkor fontos megjegyezni, hogy a családszerkezeti változások csak részben tükrözik a család funkcióiban bekövetkezett változásokat, csak részben utalnak a családtagok szerepváltozásaira, és nem mutatják meg a kapcsolatok minőségét sem. Továbbá a családi funkciók ellátását nem szűkíthetjük le az együtt élő családtagok körére, különösen egy olyan környezetben, ahol a párkapcsolatok sokkal bomlékonyabbak, mint korábban, ahol a többgenerációs együttélési formák aránya jelentősen csökkent. A szülői és a nagyszülői szerepek ugyanis napjainkban erőteljesebben kötődnek az együtt élő családtagokon kívüli családtagokhoz, mint korábban.

A tanulmány elsőként áttekinti a családszerkezeti változások hosszú távú trendjeit az 1960-as évektől napjainkig. Ezek után részletesebben és a demográfiai folyamatokba beágyazottan tárgyalja az együttélési formák változásának folyamatát a rendszerváltás utáni Magyarországon. Ezáltal megpróbáljuk megérteni, hogy a rendszerváltás utáni folyamatok közül melyek illeszkednek egy hosszú távú trendbe, és melyek azok, amelyek alapvetően az elmúlt két évtizedben jelentek meg.

Mivel a pluralizáció folyamatát alapvetően a párkapcsolati formák és a gyermekvállalás megváltozott mintáihoz köti a demográfiai szakirodalom, ezért ezt a két területet részletesebben vizsgáljuk.

Tanulmányunkban a népszámlálási adatokra támaszkodva mutatjuk be a családszerkezeti változások fő elemeit. Míg a hosszú távú trendek leírására csak népszámlálási adatközléseket tudunk használni, addig az utóbbi három népszámlálás (1990, 2001, 2011) mikro adatállományaiból saját számításokat végeztünk el. Ezáltal az utóbbi két évtizedről mélyebb, a társadalmi rétegekülönbségeket és a családszerkezeti változások részletes korprofilját is bemutató képet tudunk rajzolni. Mivel a család- és háztartásszerkezeti változások szorosan összefüggnek egymással, ezért a tanulmányban mindkettővel foglalkozunk.<sup>16</sup>

---

16 A tanulmány a család és a háztartás vonatkozásában is alapvetően a népszámlálási fogalomrendszert használja, ahol ettől, eltérünk, ott jelezzük. Háztartásnak az együtt élők azon csoportját tekintjük, akik közösen fogyasztanak, javaikat megosztják egymással. Családnak pedig a párkapcsolaton vagy a szülő gyermek kapcsolaton alapuló együttélési formát. Ez az ún. családmag, amelyhez rokon és nem rokon személyek egyaránt csatlakozhatnak. Ha az így kapcsolódó személyek önálló családot alkotnak, akkor ezt az együttélési formát többcsaládós háztartásnak tekintjük.

## 2. A háztartás- és családszerkezeti változások hosszú távú trendjei

### 2.1. Háztartásszerkezeti változások az elmúlt ötven évben

A háztartásszerkezeti változások aggregált mutatója, az átlagos háztartásméret jól jelzi azokat a mélyreható változásokat, amelyek az elmúlt ötven évben a magyar társadalomban végbementek. 1960 és 2011 között a mutató értéke egy folyamatos csökkenés következtében 3,1-ről 2,36-ra csökkent. (1. táblázat)

A változás több tényezőre vezethető vissza, amelyek közül az alábbiak voltak a legfontosabbak:

1. a párkapcsolaton alapuló együttélési formák arányának csökkenése;
2. az egyszülős családok arányának növekedése;
3. a gyermekszám csökkenése;
4. az egyedül élők arányának növekedése, valamint
5. a három- vagy többgenerációs együttélési formák visszaszorulása.

1. *A párkapcsolaton alapuló együttélések arányának csökkenése* tulajdonképpen a vizsgált időszak egészére jellemző folyamat, amelynek következtében az ilyen családban élők aránya 1970 és 2011 között 75%-ról 65%-ra esett vissza. A folyamatos csökkenés az 1980-as és a 2000-es években erősödött fel.

2. A párkapcsolaton alapuló együttélési forma csökkenésével függ össze az is, hogy a vizsgált időszakban *az egyszülős családokban élők aránya* növekedett. 1970 és 2011 között 7%-ról 14%-ra. A 10 éves periódusokat tekintve egyetlen időszak volt, amikor nem volt növekedés, ez pedig éppen az 1990-es évek, azaz a rendszerváltás utáni időszak. A 2000-es években ismét dinamikus növekedés indult el, amelynek oka alapvetően az volt, hogy a felnőtt gyermekekkel együtt élő szülők aránya jelentősen emelkedett. Azaz ez a jelenség alapvetően a fiatalok önálló családalapításának halasztásával függ össze.<sup>17</sup>

---

17 Korábbi tanulmányainkban (Harcsa–Monostori 2012; Monostori 2013) azt mutattuk be, hogy a kétezres években az egyszülős családok aránya alapvetően nem változott. Ennek az a magyarázata, hogy ezekben az írásokban csak a 19 év alatti, illetve bizonyos esetekben a 24 alatti gyermekeket vettük számításba. A népszámlálási adatok ugyanakkor arra is rávilágítottak, hogy a korábbi tanulmányunkban használt 2011-es Munkaerő-felmérésben az egyszülős családok némiképpen alulreprezentáltak.

Az egyszülős családok számának változása számos társadalmi folyamattal függ össze, de a családpolitikák is fontos szerepet játszanak abban, hogy milyen családszerkezetek alakulnak ki egy társadalomban. Az egyszülős családok 1970-es években mért alacsony aránya összefügghet a Kádár-korszak *familiarista* népesedéspolitikájával, amely alapvetően a házasságban élő gyermekes fiatal párokat preferálta. (Dupcsik & Tóth, 2008)

3. A családszerkezeti struktúrára ható tényezők közül az egyik legjelentősebb a termékenységi magatartás alakulása, amely meghatározza a *gyermekes családok* arányát. Ugyanakkor azt is látni kell, hogy a termékenységből nem következethetünk egyértelműen a gyermekes családok arányára, hiszen az attól is függ, hogy a megszületett gyermekek hogyan oszlanak el a családok között, hogy a párkapcsolatok felbomlása után újraformálódó mozaik családokban mennyi gyermek él. A gyermekes családok arányára az is befolyást gyakorol, hogy mikor repülnek ki a gyermekek a szülői házból, hogy mennyire hosszú a gyermekek és szüleik egy háztartásban eltöltött időszaka.

Az elmúlt öt évtizedben 52%-ról 33%-ra csökkent azoknak az aránya, akik olyan családban éltek, ahol 15 éven aluli gyermeket neveltek.<sup>18</sup> E vonatkozásban viszont a legjelentősebb változás az 1990-es években történt, amikor 10 év alatt 44-ről 37%-a csökkent a mutató értéke.

A *gyermekek száma* szerinti megoszlás erőteljesen változó mintákra utal. A 15 éven aluli gyermeket nevelő családokban élők körében 1980-ban és 1990-ben volt legmagasabb a két gyermekes családmodell aránya. Ezekben az években a gyermeket nevelők családjainak közel 40%-ában élt két gyermek. Viszont éppen ezekben az években volt a legalacsonyabb a nagycsaládosok, a három- vagy többgyermekesek aránya, hiszen még a 10%-ot sem érte el.

A rendszerváltás után a kétgyermekes családok aránya erőteljes csökkenésnek indult, ugyanakkor az egy-gyermekesek aránya dinamikusan nőtt, s a nagycsaládosok aránya is enyhén emelkedett. Napjainkban az egy-gyermekesek aránya éppen olyan magas, mint 1970-ben, amit a köztudat és a demográfiai irodalom is az „egykek” korszakának tekint.

A 15 év feletti gyermeket nevelő családokban élők aránya nem mutat ilyen hullámzásokat: 1960 óta folyamatosan növekszik az arányuk. 1960-ban a népesség 18, 2011-ben már 32%-a élt ilyen családban. A legdinamikusabb növekedés egyértelműen a rendszerváltozás után történt, ami a fiatalok önálló családalapításának egyre későbbi életkorra halasztásával függ össze.

4. Az *egyedül élők* aránya a vizsgált időszakban folyamatosan, 1960 és 2011 között 5%-ról 14%-ra növekedett. A strukturális változásokat tekintve a legnagyobb növekedés az idősebb korosztályok körében volt, ami a várható élettartam növekedésével és azzal függ össze, hogy egyre kevesebben élnek többgenerációs családban.

---

18 Hosszú távú, összehasonlítható adatok csak a 15 éves és fiatalabb gyermeket nevelőkre vannak, ezért használtuk ezt az adatot. Ugyanakkor a 18 éves korhatár alkalmazását helyesebbnek tartjuk, így a rendszerváltás utáni időszakról szóló részletesebb elemzésnél ezt a meghatározást alkalmazzuk, s a 18 év feletti, gyermek státuszban élők arányának változásával is foglalkozunk.

A fiatalabb korosztályokban az egyedülállók arányát növeli, hogy többen hagyják el a szülői házat úgy, hogy közvetlenül ezután nem párkapcsolatban élnek, hanem egyedül. Szintén hasonló családszerkezeti változásokat indukál a párkapcsolatok törékenyebbé válása, hiszen az esetek többségében a párkapcsolatból kilépők egyike vagy mindkettő egy ideig egyedül él. Feltehetően szerepet játszik az is, hogy a párkapcsolat felbomlása után kevesebben költöznek vissza a szülői házba, mint korábban.

5. A hosszú távú családszerkezeti változások közül meghatározó még a *három- vagy többgenerációs együttélési formák* visszaszorulása is. Ezt jelzi a két vagy több családból álló háztartások, és a rokonnal együtt élő egycsaládosok arányának csökkenése. Az előbbieken élők aránya 1960 és 2011 között 9%-ról 3%-ra csökkent, míg az egy családban, rokonnal élők aránya 1970 és 2011 között 22%-ról 12%-ra fogyatkozott.

*1. táblázat. A népesség háztartásszerkezet szerinti jellemzői az elmúlt ötven évben, (fő, %)*

Háztartás és családszerkezeti jellemzők	1960	1970	1980	1990	2001	2011
Átlagos háztartásméret (fő)	3,10	2,95	2,79	2,60	2,57	2,36
Háztartás összetétel (személyi szinten, %)						
I. Egy családból álló háztartás	84,9	82,0	82,0	82,1	80,6	80,8
1. házaspár és élettársi kapcsolat	n.a.	75,2	74,4	71,5	69,9	66,6
1.1. házaspáros típusú	n.a.	n.a.	n.a.	n.a.	62,7	54,6
1.2. élettársi kapcsolaton alapuló	n.a.	n.a.	n.a.	n.a.	7,3	11,9
2. egyszülős család	na.	6,8	7,5	10,6	10,7	14,2
II. Két vagy több családból álló háztartás	9,4	10,2	8,4	5,3	6,9	2,9
III. Egy személyes háztartás	4,7	5,9	7,0	9,3	10,2	13,6
IV. Egyéb összetételű háztartás	1,0	1,9	2,6	3,2	2,3	2,7
<i>Összesen (I.–IV. sorok)</i>	<i>100,0</i>	<i>100,0</i>	<i>100,0</i>	<i>100,0</i>	<i>100,0</i>	<i>100,0</i>
Egycsaládos háztartások (személyi szinten,%)						
Rokonnal	n.a.	21,8	17,0	16,8	12,4	12,9
Rokon nélkül	n.a.	78,2	83,0	83,2	87,6	87,1
<i>Összesen</i>	<i>100,0</i>	<i>100,0</i>	<i>100,0</i>	<i>100,0</i>	<i>100,0</i>	<i>100,0</i>
15 éven aluli gyermekek száma a családban (családi szinten, %)						
0	48,4	51,6	54,4	55,8	63,5	66,7
1	26,7	28,1	23,4	23,6	20,4	19,3
2	16,4	15,4	18,1	17,0	12,3	10,5
3 és több	8,5	4,9	4,2	3,6	3,8	3,5
<i>Összesen</i>	<i>100,0</i>	<i>100,0</i>	<i>100,0</i>	<i>100,0</i>	<i>100,0</i>	<i>100,0</i>

15 éven aluli gyermekkel élők megoszlása a gyermekek száma szerint (családi szinten, %)						
1	51,8	58,1	51,2	53,3	56,0	58,0
2	31,9	31,8	39,8	38,5	33,6	31,4
3 és több	16,3	10,1	9,0	8,2	10,4	10,6
<i>Összesen</i>	<i>100,0</i>	<i>100,0</i>	<i>100,0</i>	<i>100,0</i>	<i>100,0</i>	<i>100,0</i>
15 éves és idősebb gyermek(ek)kel élő családok aránya (családi szinten, %)	17,6	17,9	19,2	21,5	29,6	32,2
Egyedülállók aránya (%)						
20–24 évesek	n.a.	5,7	5,1	6,6	5,7	6,4
25–39 évesek	n.a.	3,6	4,2	6,1	6,1	10,5
40–64 évesek	n.a.	7,1	8,0	11,0	10,6	14,1
65+ évesek	n.a.	17,4	21,6	27,6	30,6	33,3

**Forrás:** KSH népszámlálási adatközlésekből saját számítások.

**Megjegyzés:** n.a.: nincs adat

## 2.2. Családszerkezeti változások az elmúlt két évtizedben

Az elmúlt két évtized családszerkezeti változásai számos vonatkozásban már a rendszerváltás előtt elinduló folyamatok folytatásainak tekinthetők. A párkapcsolatban élők és a gyermekes családok arányának csökkenése, az egyedülállók arányának növekedése, a három- vagy többgenerációs együttélési formák csökkenő aránya mind a rendszerváltozás előtt indult el.

A rendszerváltás utáni strukturális hatások, az egyenlőtlenségek növekedése, a munkaerő-piaci bizonytalanság, a családdal, a gyermekvállalással kapcsolatos értékek megváltozása európai viszonylatban is rendkívül alacsony termékenységi mutatókhoz vezetett, minek következtében a 19 év alatti gyermeket nevelő családokban élők száma erőteljesebben visszaesett. 1990-ben népesség 51%-a, 2011-ben 42%-a élt olyan családban, ahol 19 év alatti gyermekek is nevelkedtek. A csökkenés mértéke lényegesen magasabb volt a párkapcsolatra épülő családokban, tehát azokban, amelyekben két szülő nevelte a gyermeke(ke)t. A mutató értéke 1990-ről 2011-re 44%-ról 34%-ra esett vissza. (2. táblázat)

A rendszerváltozás után új jelenségként figyelhető meg, hogy a fiatalok sokkal később alapítanak családot, mint korábban. A „kapunyitási pániknak” vagy a „mama-hotelek” korának nevezett késői önállósodás következtében, 12%-ról 22%-ra növekedett azoknak az aránya, akik olyan családban élnek, ahol minden gyerek 18 év feletti. Különösen a 24 év feletti gyermekekkel együtt élők aránya emelkedett erőteljesen. (2. táblázat)

2.táblázat. A népesség háztartásszerkezet szerinti megoszlása, 1990, 2001, 2011, (% , ezer fő)

Háztartásszerkezet	1990	2001	2011	
			Megoszlás (%)	Népességszám (ezer fő)
<i>I. Egyedülállók</i>	9,0	10,2	13,6	1 318
1. Egyedülálló 65 évesnél fiatalabb	5,4	5,5	7,9	762
2. Egyedülálló 65 éves és idősebb	3,6	4,7	5,7	556
<i>II. Párok, gyermek nélkül</i>	17,5	17,7	17,9	1739
3. Pár gyermek nélkül, mindkettő 65 évesnél fiatalabb	10,8	10,4	10,4	1008
4. Pár gyermek nélkül, legalább az egyik 65 éves és idősebb	6,7	7,3	7,5	731
<i>III. Párok, gyermek(ek)el</i>	52,4	52,4	48,3	4709
5. Pár egy 19 év alatti gyerekkel	12,4	10,4	10,4	1014
6. Pár két 19 év alatti gyerekkel	19,9	14,8	11,2	1089
7. Pár három és több 19 év alatti gyerekkel	6,4	6,7	6,0	585
8. Pár egy 19 év alatti és egy 19 éves vagy idősebb gyermekkel	3,4	4,2	3,4	327
9. Pár három és több gyermekkel, legalább egy 19 év alatti és legalább egy 19 éves vagy idősebb	1,6	2,6	3,3	320
10. Pár 19–24 év közötti gyerekekkel	5,0	8,0	6,5	634
11. Pár 24 év feletti gyerekekkel	3,6	5,7	7,6	741
<i>IV. Egyszülős családok</i>	10,7	11,5	15,5	1509
12. Egy szülő egy 19 év alatti gyermekkel	3,0	2,2	2,8	272
13. Egy szülő legalább két 19 év alatti gyermekkel	3,5	2,0	2,7	265
14. Egy szülő legalább két gyermekkel, legalább egy 19 év alatti és legalább egy 19 éves vagy idősebb	1,1	1,0	1,8	174
15. Egy szülő csak 19–24 év közötti gyerekekkel vagy velük és idősebb gyermekkel	1,2	2,1	2,3	224
16. Egy szülő 24 év feletti gyerekekkel	1,8	4,2	5,9	574
<i>V. Többcsaládos</i>	6,2	7,1	2,8	276
<i>VI. Egyéb együttélési formák</i>	4,4	1,1	1,5	150
<i>Összesen (I.–VI. sorok)</i>	100,0	100,0	100,0	9 701

**Forrás:** Népszámlálás 1990. 2001. és 2011. évi adatfelvételei alapján a szerzők saját számítása. 1990-ben és 2001-ben 2%-os, 2011-ben 10%-os mintát alkalmaztak.

**Megjegyzések:** 1. Elemzésünkben gyermeknek tekintettük azokat, akiket a kérdezettek gyermek státuszúnak jelöltek, azaz olyan személynek, aki legalább az egyik szülőjével együtt él. A népszámlálási adatközlésekben gyerekek ezen a körön belül csak azokat tekintik, akiknek a családi állapota nőtlen, hajadon. Mi ezt a szűkítést nem alkalmaztuk, ezért elemzésünkben

a gyermekes családokban élők aránya valamivel magasabb, mint a népszámlálási adatközlésekben. Ugyanakkor a családi életciklus pontosabb vizsgálata érdekében a gyerekek három életkori csoportját különítettük el: a 19 év alattiak, a 19–24 év közöttiek és a 25 éves és idősebb gyermekek. 2. A táblázatban az egycsaládosokat nem különítettük el aszerint, hogy rokonok, nem rokonok stb. élnek-e a családban, azaz minden kategória magában foglalja azokat, akik felmenő és egyéb rokonokkal élnek együtt és azokat is, akik nélkülük.

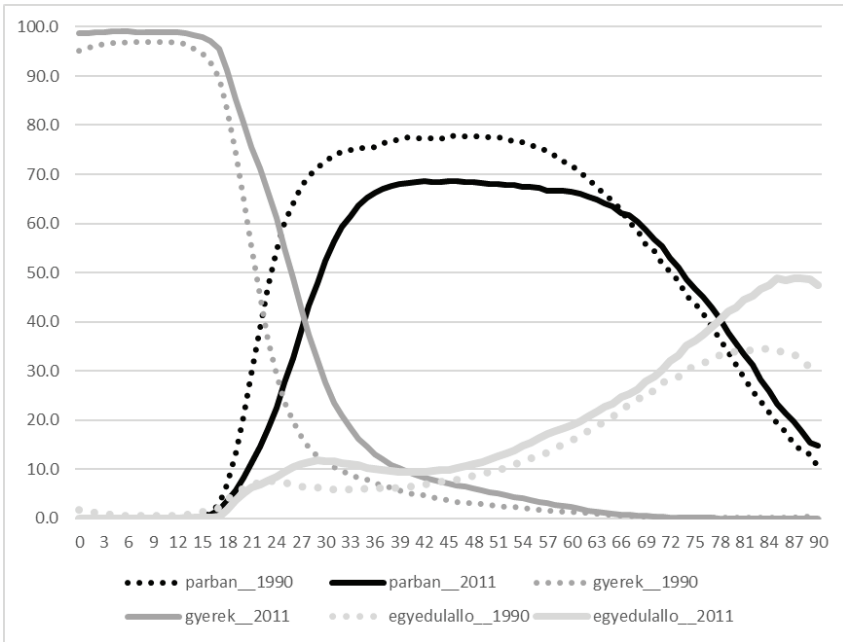
Az életpályán belül a gyermek státusz megnövekedett hosszára jól következtethetünk azokból a számításokból, amelyek azt mutatják meg, hogy az egyes korévekben mekkora a családon belül gyermek státuszban élők aránya. (1. ábra) 1990-ben a 20–24 éves korosztálynak 47%-a, 2011-ben pedig már 71%-a élt gyermek státuszban. A 25–29 éves korosztályban az érintettek aránya több mint duplájára, 18-ról 43%-ra növekedett. Ahogyan korábban is kifejtettük, ez nem csupán az iskolai, ezen belül is a felsőoktatási expanzióval van összefüggésben, hiszen a hosszabb ideig tartó gyermek státusz minden végzettségi szinten megfigyelhető. (Harcza & Monostori, 2012)

Bár a családalapítás későbbi életpálya szakaszra halasztása minden európai országra jellemző és illeszkedik a második demográfiai elmélet tételeinek sorába, a szülőktől való kései elköltözés inkább a közép-kelet és a dél-európai országok sajátossága. A legtöbb ide sorolódó országban a 'szülői ház elhagyásának átlagos életkora' 2012-ben meghaladta a 28 évet, több esetben még a 30 évet is. Magyarországon a mutató értéke 28,7 év. A skandináv országokban még mindig jellemző a szülői ház korai elhagyása: átlagosan 20–22 éves korra tehető. A nyugat-európai országokban – Franciaországban, Németországban, Hollandiában és az Egyesült Királyságban – is viszonylag alacsony, 24 év a szülői ház elhagyásának átlagos életkora. (Eurostat, 2014)

Ahogyan korábban is utaltunk rá, a család/háztartás szerkezeti változások meghatározó szegmense a párkapcsolatban élők arányának csökkenése, ami már a rendszerváltozás előtt elinduló folyamat részének tekinthető. Ugyanakkor azt is jeleztük, hogy a csökkenés a rendszerváltozás után felgyorsult.

A koréves adatok azt mutatják, hogy a párkapcsolatban élők aránya minden 60 év alatti korévben alacsonyabb volt 2011-ben, mint 1990-ben. A legfiatalabbak körében ez az első tartós párkapcsolat alakításának halasztásával, később pedig törekényebb párkapcsolatokkal magyarázható. 60 éves kor felett viszont 2011-ben volt magasabb a párkapcsolatban élők aránya, bár a két időpont közötti különbség elég kicsi. A párkapcsolatban élők arányának növekedése ezekben a korosztályokban a férfiak és a nők várható élettartamának közeledésével magyarázható, aminek következtében a párok hosszabb ideig élnek együtt. (1. ábra)

1. ábra. Főbb családi státuszokban élők aránya korévenként, 1990, 2011, (%)



**Forrás:** Népszámlálás 1990., 2011. évi adatfelvételei alapján a szerzők saját számítása.

**Megjegyzés:** Gyermek=Olyan személy a háztartásban, akinek legalább egy szülője is a háztartásban él, és az adott személynek nincs együttélő párja (férje vagy élettársa) illetve gyermeke a háztartásban. Párban élő=Olyan személy, aki élettársával vagy házastársával él a háztartásban. Egyedülálló=Olyan személy, aki egy fős háztartásban él.

Az egyedülállók aránya 1990 és 2011 között 9-ről 14%-ra emelkedett, (1. táblázat) ami szintén egy hosszabb távú folyamatba illeszkedik. Az egyedülálló aránya minden korosztályban emelkedett, de a legdrasztikusabb növekedés az idősebb korcsoportokban figyelhető meg. (1. ábra) Az ún. „szingli” jelenség a magyar társadalomban ugyan jelen van (2011-ben a 25–39 éves korosztálynak 11%-a élt egyedül<sup>19</sup>), de korántsem olyan mértékben, mint például a skandináv országokban vagy számos nyugat-európai tagállamban, ahol a fiatalabb korosztályokban az egyedülállók aránya két-háromszorosát is eléri a közép-kelet-európai és a dél-európai országokénak (Iacovou & Skew, 2010). Itt is vissza kell utalni arra, hogy míg az önálló családalapítás halasztása Európa minden térségében jellemző, az utóbb említett országokban sokkal inkább a szülői ház késői elhagyása jellemző, mint a szülőktől különélő, de nem tartós párkapcsolatban levő szingli életforma.

A fiatalabbak körében minden évben a magasabb végzettségűek között találunk több egyedülállót. 2011-ben például a 20–29 éves alap- és alsóközépfokú végzettségűek

19 Az egyedülálló fiatalok és a szingli életformát élők nem ugyanazt a csoportot képezik. Utóbbiak az egyedülállókra csak egy része, de az egyedülállók arányának változásából következtethetünk a szociológiai értelemben vett szingli jelenség kiterjedtségére is.

5%-a, az érettségizetteknek 9, a diplomásoknak pedig 16%-a élt egyedül. Az iskolai végzettség szerinti különbségek az 50–60 év közötti korosztályban a legkisebb, azután viszont ismét emelkedni kezd, viszont ekkor az alacsonyabb végzettségűek körében magasabb az egyedül élők aránya.

A három- vagy többgenerációs háztartásban élők arányának csökkenése az utóbbi két évtizedben is folytatódott, de a nyugat- és észak-európai országokhoz képest, még mindig magasabb az ilyen családszerkezetben élők aránya. (Iacovou & Skew, 2010) Számításaink szerint a gyermekes családokon belül az egyszülős családokban nagyobb azoknak az aránya, ahol legalább három generáció él együtt.

### 3. A párkapcsolati formák pluralizálódása

A családformák pluralizációjával foglalkozó szakirodalom alaptétele, hogy a pluralizáció egyik meghatározó mozgató ereje a párválasztási minták és a párkapcsolati formák átalakulása, valamint hogy egyre többen vannak azok is, akik felnőtt életük rövidebb vagy hosszabb szakaszát pár nélkül élik le. A párkapcsolatok törekenyebbé válnak, és növekszik azoknak az aránya, akik második, harmadik stb. tartós párkapcsolatot is létesítenek életük során (Vaskovics, 2002).

Ezeknek a folyamatok egy része, ahogyan fentebb is említettük, a magyar adatokon is jól kirajzolódnak. Az utóbbi két évtizedben jelentősen visszaesett a házasságban vagy élettársi kapcsolatban élők aránya. 1990-ben a 20 évesnél idősebb népesség 66%-a 2011-ben már csak 56%-a élt párkapcsolatban. A párkapcsolatban élők arányának csökkenése csak részben adódik abból a tényből, hogy a fiatalok egyre inkább kitolják az első tartós párkapcsolat létesítésének időpontját. A párjukkal együtt élők arányának csökkenése a középkorú generációk körében is kimutatható. Köreikben nyilván azok vannak döntő többségben, akik korábbi párkapcsolatuk/párkapcsolataik felbomlása után már nem élnek együtt partnerrel, de a fiatalabb korosztályok mintaváltásának tovább gyűrűzésével feltehetően a középkorúak között is egyre többen lesznek olyanok is, akiknek életük során nem volt még tartós párkapcsolatuk.

A párkapcsolatban élők körében 1990 után jelentősen megnövekedett az élettársi kapcsolatok aránya, és számos jellemzőjét tekintve markáns átstrukturálódás zajlott. 1990-ben a párkapcsolatban élők 5, 2001-ben 11, 2011-ben pedig már 18%-a élettársi kapcsolatban élt. (3. táblázat) Különösen dinamikus volt a növekedés a fiatalok körében: a 25–29 éves korosztályban 2011-ben már többen éltek élettársi kapcsolatban, mint házasságban, a 30–34 évesek harmada, a 35–39 éveseknek pedig negyede választotta a házasságkötés nélküli együttélési formát.

3.táblázat. A házasságban és az élettársi kapcsolatban élők aránya a párkapcsolatban élők körében, 1990, 2001, 2011, (%)

Korcsoport	1990			2001			2011		
	Házasságban	Élettársi kapcsolatban	Összesen	Házasságban	Élettársi kapcsolatban	Összesen	Házasságban	Élettársi kapcsolatban	Összesen
20–24	91,2	8,8	100,0	58,5	41,5	100,0	21,7	78,3	100,0
25–29	93,9	6,1	100,0	75,5	24,5	100,0	47,1	52,9	100,0
30–34	94,3	5,7	100,0	85,6	14,4	100,0	66,3	33,7	100,0
35–39	94,7	5,3	100,0	88,7	11,3	100,0	75,5	24,5	100,0
40–44	94,6	5,4	100,0	89,8	10,2	100,0	81,6	18,4	100,0
45–49	95,3	4,7	100,0	90,9	9,1	100,0	85,2	14,8	100,0
50–54	95,4	4,6	100,0	92,3	7,7	100,0	87,8	12,2	100,0
55–59	96,3	3,7	100,0	93,8	6,2	100,0	90,0	10,0	100,0
60–64	96,9	3,1	100,0	94,5	5,5	100,0	92,2	7,8	100,0
65–74	97,0	3,0	100,0	96,1	3,9	100,0	94,3	5,7	100,0
75–84	96,8	3,2	100,0	96,7	3,3	100,0	95,8	4,2	100,0
85 és idősebb	95,6	4,4	100,0	95,7	4,3	100,0	96,2	3,8	100,0
Összesen	95,2	4,8	100,0	88,9	11,1	100,0	81,6	18,4	100,0

**Forrás:** Népszámlálás 1990., 2001., 2011. évi adatfelvételei alapján a szerzők saját számítása.

**Megjegyzés:** Az „Összesen” sor a 20 éves és idősebb népességre vonatkozik.

Az utóbbi évtizedekben az élettársi kapcsolatoknak nemcsak az elterjedtsége, hanem a jelentése is megváltozott, noha továbbra is megmaradtak az egyének és családok szempontjából megnyilvánuló eltérő jelentéstartalmaik.

Az élettársi kapcsolatokkal foglalkozó korai írások az élettársi kapcsolatokat alapvetően az egyedüllet alternatívájaként kezelték (*Rindfuss & Vandenheuvel, 1990*). Később, az élettársi kapcsolatok terjedésével, azok jelentéstartalma is bővült. A mai társadalmakban a házasság nélküli együttéléseknek több alaptípusát is megkülönböztethetjük. A témához kapcsolódó szakirodalom megkülönbözteti:

- a házasságkötés alternatívájaként megjelenő élettársi kapcsolatot;
- az előházasságnak, a próbaházasságnak tekintett együttélési formát;
- a családalapítást halasztó életszakaszra jellemző együttélési formát, amely az egyedülálló életforma alternatívájának tekinthető. (*Casper & Bianchi, 2002; Heuveline & Timberlake, 2004*)

Bizonyos megközelítésekben az élettársi kapcsolatok tipizálásának alapja, hogy az mennyiben vezet a házasságkötésen alapuló együttélési forma felé, míg másoknál a párkapcsolat stabilitása vagy a gyermekvállalási magatartás kap kulcsszerepet.

Az élettársi kapcsolatokkal foglalkozó hazai kutatások szintén utalnak a párkapcsolati forma megváltozott jelentéstartalmaira, ugyanakkor a házasságkötéssel összevetve markáns különbségeket írnak le (Pongrácz & Spéder, 2003). Az élettársi kapcsolatok törékenyebbek, mint a házasságok, és kevesebb gyermek is születik ezekben a párkapcsolati formákban. Ugyanakkor jelentős arányt képviselnek azok, akik párkapcsolatukat – főként a gyermekvállalás időszakára időzítve – házassággá alakítják.

A házasságban és az élettársi kapcsolatban élők strukturális jellemzői is eltérőek, noha e vonatkozásban is markáns változások történtek az utóbbi két évtizedben. Az átstrukturálódás egyik fontos eleme, hogy a rendszerváltozás óta növekedett a fiatalok aránya az élettársi kapcsolatban élők körében. Ez lényegében azzal függ össze, hogy a párkapcsolati mintaváltás a fiatalok körében jelentkezett először. Ehhez kapcsolódik az is, hogy jelentősen növekedett azoknak az aránya, akik az élettársi kapcsolatukat megelőzően nem éltek még házasságban, illetve ezzel összefüggésben azoknak az aránya is, akiknek első tartós párkapcsolati formája élettársi kapcsolat.

1990-ben az élettársi kapcsolatban élők 31%-ának nem volt korábbi házassága, 2001-ben ez a mutató 51%-ra, 2011-re pedig 64%-ra emelkedett. Ezzel párhuzamosan csökkent az elváltak aránya. 1990-ben sajátos jelenség volt, hogy az élettársi kapcsolatban élők közül minden tízedik jogilag még házas volt, azaz úgy élt élettársi kapcsolatban, hogy korábbi házasságát jogi értelemben még nem bontotta fel. Ha ezt a csoportot is figyelembe vesszük, akkor még markánsabb a visszaesés azoknak az arányában, akik élettársi kapcsolatuk előtt már éltek házasságban. (4. táblázat)

4. táblázat. Az élettársi kapcsolatban élők megoszlása családi állapot szerint, 1990, 2001, 2011, (%)

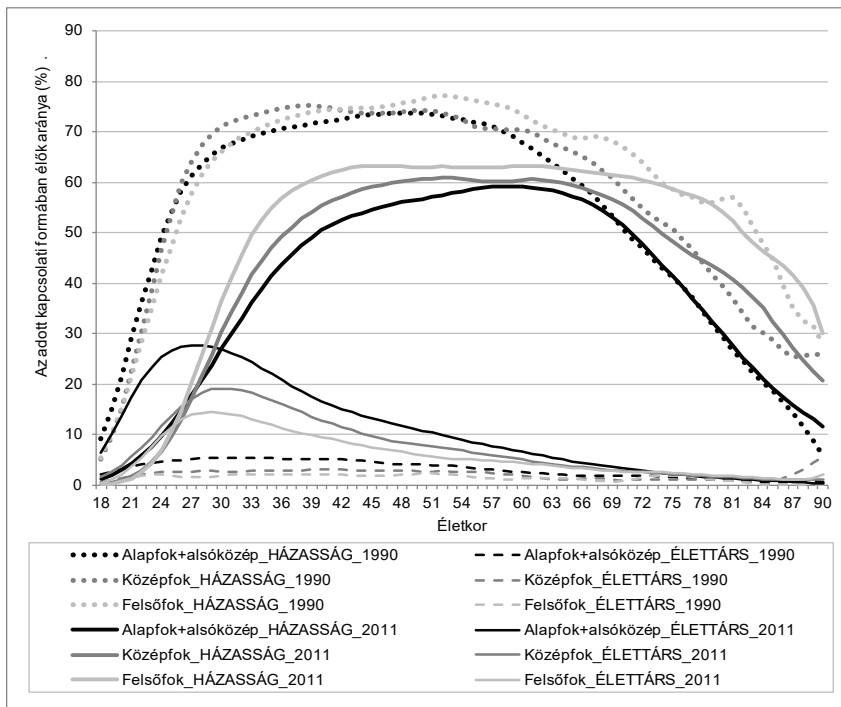
Kor-csoport	1990				2001				2011			
	Nőtlen, hajadon	Házás	Elvált	Özvegy	Nőtlen, hajadon	Házás	Elvált	Özvegy	Nőtlen, hajadon	Házás	Elvált	Özvegy
20–24	83,2	5,8	10,8	0,2	98,2	0,1	1,7	–	98,7	0,3	1,1	–
25–29	55,0	9,8	33,8	1,4	87,7	1,7	10,4	0,2	96,5	0,5	2,9	0,1
30–34	35,0	10,9	50,8	3,4	65,8	3,2	29,7	1,4	88,3	0,9	10,5	0,2
35–39	24,0	10,4	59,1	6,4	41,1	5,4	50,2	3,3	72,7	1,5	25,0	0,8
40–44	16,7	10,2	65,1	8,0	28,5	5,7	58,3	7,5	51,3	2,5	43,9	2,3
45–49	14,9	11,4	59,8	13,9	17,1	5,9	66,0	11,1	34,0	3,7	57,2	5,1
50–54	12,2	12,0	57,9	17,9	12,4	6,8	62,3	18,5	25,7	3,8	60,7	9,8
55–59	11,9	11,2	46,8	30,1	13,0	5,5	58,0	23,5	19,7	3,8	62,4	14,0
60–64	10,9	13,4	38,9	36,8	11,2	4,1	53,5	31,1	14,4	3,8	60,8	21,0
65–74	9,8	7,2	27,5	55,4	7,0	4,4	41,3	47,3	12,1	3,8	52,7	31,4
75–84	11,9	8,3	12,8	67,0	6,1	0,9	25,2	67,8	10,0	2,3	34,6	53,1
85 és idősebb	8,3	8,3	–	83,3	–	–	21,1	78,9	11,5	1,0	23,1	64,4
Összesen	30,5	10,0	45,4	14,1	51,2	3,7	36,1	3,7	64,1	1,9	28,8	5,1

**Forrás:** Népszámlálás 1990., 2001., 2011. évi adatfelvételei alapján a szerzők saját számítása.

**Megjegyzés:** Az „Összesen” sor a 20 éves és idősebb népességre vonatkozik.

Míg számos országban elsősorban a magasabban kvalifikált társadalmi csoportokra jellemző az élettársi kapcsolatban élés, addig a hazai kutatások azt mutatták ki, hogy nálunk elsősorban az alacsonyabb iskolai végzettségűek körében terjedt el ez a párkapcsolati forma. Ez a minta tulajdonképpen ma is jellemző, különösen a fiatalabb korosztályokban jelentősek az iskolai végzettség szerinti különbségek a párkapcsolat formáját tekintve. (2. ábra)

2.ábra. Házasságban és élettársi kapcsolatban élők aránya iskolai végzettség szerint, 1990, 2011, (%)



**Forrás:** Népszámlálás 1990. és 2011. évi adatfelvételei alapján a szerzők saját számítása.

Az élettársi kapcsolatok megítélése szempontjából meghatározó, hogy az együttélési forma milyen hatással van a gyermekvállalásra. A családszerkezet és a gyermekvállalás összefüggéseit vizsgálva a kérdés úgy merül fel, hogy milyen különbségek ragadhatnak meg a házasságban és az élettársi kapcsolatban élők között a gyermekszám vonatkozásában. Ez nem azonos a párok termékenységgel, hiszen az élettársi kapcsolatban élő gyermekek egy része az egyik szülő második/harmadik stb. kapcsolatában élő gyermek,

azaz lehetséges, hogy házasságban született, de a szülők kapcsolatának felbomlása után először egyszülős családban, majd élettársi kapcsolaton alapuló mozaik családban él.

A vizsgált időszakban az 50 év alatti korosztályok mindegyikére igaz, hogy az élettársi kapcsolaton alapuló együttélési formában alacsonyabb azoknak az aránya, ahol 19 év alatti gyermek él, mint a házasságban élők körében. Ugyanakkor 1990 óta a különbségek jelentősen mérséklődtek. (5. táblázat)

5. táblázat. Párkapcsolatban élők aránya a 19 év alatti gyermeket nevelő szülők körében, 1990, 2001, 2011, (%)

Kor-csoport	1990			2001			2011		
	Házasságban	Élettársi kapcsolatban	Összesen	Házasságban	Élettársi kapcsolatban	Összesen	Házasságban	Élettársi kapcsolatban	Összesen
20–29	77,1	56,2	75,6	77,3	45,7	67,9	66,6	47,7	55,6
30–39	92,6	69,4	91,4	92,8	69,1	89,7	87,9	67,9	82,3
40–49	64,5	45,9	63,5	60,8	47,6	59,6	67,0	57,2	65,4
50–59	16,8	19,0	16,8	11,5	16,4	11,8	14,5	20,4	15,2

**Forrás:** Népszámlálás 1990., 2001., 2011. évi adatfelvételei alapján a szerzők saját számítása.

**Megjegyzés:** A számítások az egycsaládosokra vonatkoznak.

Az élettársi kapcsolatokban élő, gyermeket nevelő párok karakterisztikus vonása, hogy körükben sokkal magasabb a mozaik családok aránya, azaz azoké, ahol legalább egy gyermek csak az egyik szülőnek vér szerinti gyermeke. A 2001-es és a 2011-es adatokat összehasonlítva viszont megállapíthatjuk, hogy növekedett azoknak az élettársi kapcsolatoknak az aránya, ahol csak olyan gyermekek élnek, akik mindkét szülőnek vér szerinti gyermekei. (6. táblázat) Tulajdonképpen ez is arra utal, hogy a megmaradó különbségek mellett az élettársi kapcsolatok napjainkban sokkal inkább hasonlítanak a házasságokra, mint korábban.

6. táblázat. A párkapcsolatban élők megoszlása aszerint, hogy a családban élő gyerekek mindkét szülőnek biológiai gyermekei vagy csak az egyiknek, 2001, 2011, (%)

Kor-csoport	2001						2011					
	Házasságban		Élettársi kapcsolatban		Összesen		Házasságban		Élettársi kapcsolatban		Összesen	
	CSB	M	CSB	M	CSB	M	CSB	M	CSB	M	CSB	M
20–29	92,2	7,8	70,3	29,7	87,9	12,1	93,3	6,7	81,6	18,4	87,4	12,6
30–39	90,3	9,7	48,4	51,9	86,2	13,8	92,3	7,7	70,7	29,3	87,3	12,7
40–49	88,8	11,2	38,6	61,4	85,1	14,9	91,2	8,8	58,0	42,0	86,3	13,7
50–59	87,3	12,7	40,6	59,4	82,7	17,3	90,7	9,3	59,2	40,8	85,9	14,1

**Forrás:** Népszámlálás 1990., 2001., 2011. évi adatfelvételei alapján a szerzők saját számítása.

**Megjegyzés:** CSB=csak olyan gyermekek élnek a családban, akik mindkét szülőnek biológiai gyermekei; M=élnek a családban olyan gyermekek is, akik csak az egyik szülőnek biológiai gyermekei; Csak azok a gyerekek kerültek számításba, akik legalább az egyik szülőnek biológiai gyermekei.

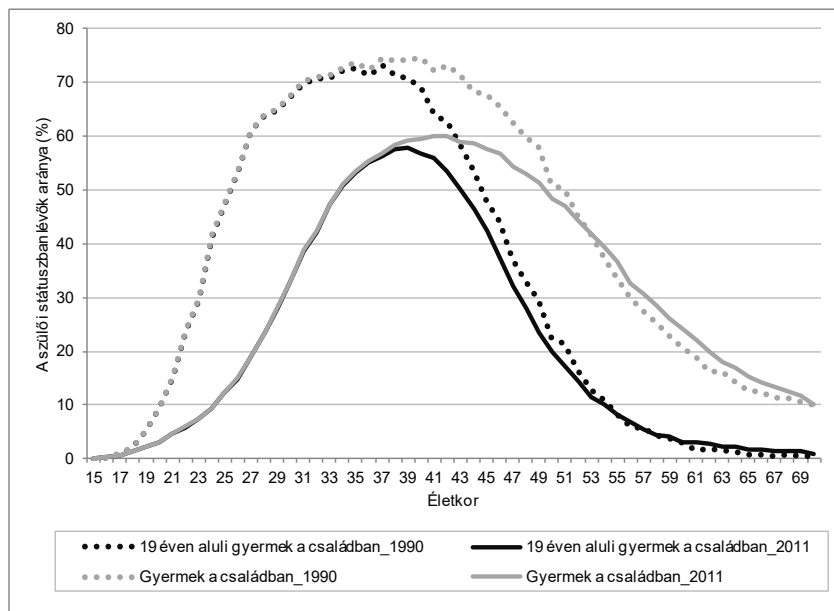
## 4. A gyermeces családformák sokszínűsége

A termékenység visszaesésével, a kései gyermekvállalással és a gyermekek szülői háztól való elköltözésének kitolódásával minden korosztályban változik azoknak az aránya, akik szülői státuszban vannak. Ha a szülői státuszt úgy definiáljuk, hogy a 19 éven aluli gyermekeket nevelőket vesszük számításba, akkor azt mondhatjuk, hogy míg 1990-ben a 20 évesek 10%-a, addig 2011-ben 3%-a, a 30 éveseknek a két vizsgálati évben 67, illetve 33%-a élt szülői státuszban. (3. ábra) Ha viszont a gyermekek körét nem szűkítjük le a 19 év alattiakra, akkor láthatóvá válik az egyre későbbre tolódó önállósodás hatása is, másként fogalmazva: napjainkban egyre idősebb korosztályok lépnek be a szülői státuszba, viszont egyre idősebbek azok is, akik még viszonylag nagy számban élnek gyermekekkel együtt. 1990-ben a szülői státuszban élőknek csupán 18%-a 50 év feletti, 2011-ben már 30%-uk (saját számítás). Ez a folyamat az egyéni életpálya szakaszainak változására is utal, nevezetesen arra, hogy a szülői szakasz az életpálya későbbi szakaszára tolódik el. Az életutak vizsgálatához panel adatok szükségesek, de a szülői státuszban levők korprofiljának vizsgálata azt mutatja, hogy egyre kevesebben lépnek szülői státuszba életük során, de akik szülővé válnak, azok nem feltétlenül maradnak rövidebb ideig ebben a státuszban, csak idősebbként lépnek be és idősebbként lépnek ki, mint korábban.

Az utóbbi évtizedben nemcsak azoknak az aránya változott meg, akik szülővé válnak, hanem a gyermekvállalás körülményei is. A születési statisztikák alapján jól dokumentált tény, hogy az utóbbi évtizedekben jelentősen növekedett a házasságon kívül született gyermekek aránya. 1990-ben a gyermekek 13%-a született házasságon kívül, a 2000-es évek első felében közel harmaduk, 2010-ben pedig arányuk már meghaladta a 40%-ot. Ugyanakkor nincsenek hosszú távra vonatkozó becsléseink arról, hogy ezeknek a gyermekeknek mekkora aránya született párkapcsolatban, és mennyien vannak azok, akiknek születésekor édesanyjuk nem élt párkapcsolatban. Az édesanyák párkapcsolat története nélkül ezek az adatok csak kisebb-nagyobb korlátokkal becsülhetők. Jelen tanulmányban azt a megközelítést alkalmazzuk, hogy azoknak a gyermekeknek a státuszát próbáljuk meghatározni, akik a népszámlálási adatfelvétel eszmei időpontja előtt viszonylag rövid idővel születettek. Mivel az édesanyák adatfelvétel időpontjára jellemző párkapcsolati formáját ismerjük, viszonylag jól becsülhető hogy a vizsgálatban szereplő gyermekek milyen együttélési formába születtek.<sup>20</sup>

20 A megközelítés pontosságát jól mutatja, hogy ha az anyák családi állapotát számítjuk ki ezekre a gyermekekre, akkor nagyon hasonló adatokat kapunk, mint amit a népmozgalmi statisztika adatai az összes éves születésre mutatnak.

3. ábra. Szülői státuszban levők arányának alakulása, 1990, 2011, (%)



**Forrás:** Népszámlálás 1990. és 2011. évi adatfelvételei alapján a szerzők saját számítása.

A tényleges együttélési forma vizsgálata is jelzi, hogy a gyermekük születése után házasságban élő nők aránya folyamatosan csökkent az elmúlt két évtizedben. Míg 1990-ben a született gyermekek édesanyjának 78% élt házastársával együtt, 2011-ben már csak 65% 2011-ben pedig csupán 53%. (7. táblázat) Ugyanakkor a házasságban élők aránya kisebb, mint a jogi értelemben vett házasoké, azaz számosan vannak olyanok is, akik nem váltak el, de házastársukkal nem élnek együtt. Az élettársi kapcsolatban élő nők aránya ugyanezen időszak alatt 7%-ról 15%-ra növekedett. (7. táblázat) Nem növekedett viszont azoknak a gyermekeknek az aránya, akik a születésük utáni hónapokban olyan háztartásban éltek, ahol az édesanya társa nem élt velük együtt. Ez az eredmény arra irányítja rá a figyelmet, hogy sem a családi állapot, sem pedig az együttélési forma vizsgálata nem ad pontos képet a gyermeket vállaló nők párkapcsolatáról, arról hogy a biológiai szülők együtt vállalják-e a gyermeket. Ennek nemcsak az az oka, hogy a gyermek születése sorsfordító lehet egy-egy párkapcsolatban – azaz kapcsolatokat bomlaszthat fel, élettársi kapcsolatokat mozdít el a házasság irányába stb., s ezért nehéz beazonosítani ennek az életszakasznak a párkapcsolati mintáját –, hanem az is, hogy egyik sem fejezi ki tökéletesen azt, hogy a szülők közös döntéséről van-e szó vagy sem, hogy a családi állapot és az együttélési forma milyen tartalommal bír, mennyiben kényszer, mennyiben szabad választás. Az 1990-es években feltehetően sokkal többen voltak azok, akik házastársuktól kényszerből éltek távol a fennálló lakásproblémák miatt, így nem tekinthetünk mindenkit gyermekét egyedül vállaló anyának, akinek nincsen együtt élő párja.

A paritás szerinti vizsgálat markáns különbségeket mutat. Az első gyermeket a nők nagyobb valószínűséggel vállalják élettársi kapcsolatban vagy együtt élő társ nélkül, mint a másodikat. A második gyermekek születnek legnagyobb arányban házasságban, és legkisebb arányban élettársi kapcsolatban. A harmadik gyermek viszont már valamivel nagyobb arányban születik élettársi kapcsolatban, mint a második, 1990-ben még az első gyermeknél is nagyobb arányban. Viszont a harmadik gyermeknek van a legkisebb esélye arra, hogy olyan családba szülessen, ahol az anyának nincsen együtt élő társa. (7. táblázat)

7. táblázat. Az anyák párkapcsolati státusza a gyermek születése után maximum fél évvel paritás szerint, 1990, 2000 és 2011, (%)

Paritás (a gyerekek születési sorrendje)	1990				2001				2011			
	Házasságban	Élettársi kapcsolatban	Együttélő társ nélkül	Összesen	Házasságban	Élettársi kapcsolatban	Együttélő társ nélkül	Összesen	Házasságban	Élettársi kapcsolatban	Együttélő társ nélkül	Összesen
1.	73,8	5,8	20,4	100,0	57,3	24,9	17,7	100,0	47,3	33,2	19,5	100,0
2.	83,6	5,0	11,4	100,0	73,1	17,3	9,6	100,0	61,2	27,8	11,0	100,0
3.	81,0	8,2	10,8	100,0	71,6	19,4	9,0	100,0	59,5	29,0	11,5	100,0
Összesen	78,2	6,5	15,3	100,0	64,9	22,4	12,7	100,0	53,2	31,6	15,2	100,0

**Forrás:** Népszámlálás 1990., 2001., 2011. évi adatfelvételei alapján a szerzők saját számítása. 1990 25%-os minta, 2001-ben 2%-os minta, 2011-ben 10%-os minta.

**Megjegyzés:** 1. Azokat az anyákat választottuk ki, akik gyermeke az adatfelvétel előtt legfeljebb fél évvel született. Feltételeztük, hogy a születés utáni első félévben jellemző párkapcsolati státusz alapján viszonylag pontosan jellemezhetjük a születéskori párkapcsolati formát. A népszámlálási adatok alapján valamivel magasabb házasságon kívüli születést mértünk, mint a *Demográfiai Évkönyvben* közölt adatok. Ennek az lehet az oka, hogy mi a családon belüli státusz alapján számítottuk ki az adatokat, míg a *Demográfiai Évkönyv* a jogi státusz alapján, vagyis mi azokat nem tekintjük házasságban élőknek, akik hivatalosan még házasok, de nem élnek együtt házastársukkal. 2. Az összesen adatok nem csupán az első három, hanem az összes gyermekre vonatkoznak.

Iskolai végzettség szerint markáns különbségek ragadhatók meg a szülők kapcsolati formájában, és a különbségek több vonatkozásban is növekedtek az elmúlt két évtizedben. Az alacsonyabb iskolai végzettségűek körében minden évben, különösen az utóbbi két időpontban alacsonyabb a házasságban és magasabb az élettársi kapcsolatban élő párok aránya. 2011-ben például az érettségivel nem rendelkező nők közel fele élettársi kapcsolatban élt gyermeke születése után, míg a felsőfokú végzettségűeknek csak hatoda. 2001-ben és 2011-ben az 'együttélő társ nélkül élők' aránya is

az alacsonyabb végzettségűek körében jellemző leginkább. Az érettségivel nem rendelkezők közül minden ötödik nő egyedül élt a vizsgált időpontban, a diplomások körében csak minden tizedik. (8. táblázat)

8. táblázat. Az anyák párkapcsolati státusza a gyermek születése után fél évvel az anyai iskolai végzettsége szerint, 1990, 2001, 2011, (%)

Iskolai végzettség	1990				2001				2011			
	Házasságban	Élettársi kapcsolatban	Együttélő társ nélkül	Összesen	Házasságban	Élettársi kapcsolatban	Együttélő társ nélkül	Összesen	Házasságban	Élettársi kapcsolatban	Együttélő társ nélkül	Összesen
Alap- és alsó középfokú	74,4	9,7	15,9	100,0	57,3	28,6	13,9	100,0	31,9	48,7	19,4	100,0
Középfokú	83,9	3,0	13,1	100,0	71,4	17,4	11,2	100,0	53,9	30,4	15,7	100,0
Felsőfokú	81,6	1,2	17,2	100,0	84,0	6,1	9,9	100,0	75,2	14,5	10,3	100,0
Összesen	78,2	6,5	15,3	100,0	64,9	22,4	12,7	100,0	53,2	31,6	15,2	100,0

**Forrás:** Népszámlálás 1990., 2001., 2011. évi adatfelvételei alapján a szerzők saját számítása.

A gyermeket nevelők párkapcsolatainak törékenyebbé válása szintén fontos mozgatórugója a családformák pluralizációjának. A szülők párkapcsolatának felbomlása az esetek döntő többségében egyszülős családszerkezeti formához vezet, amely abban az esetben, ha az egyik szülő újabb párkapcsolatot létesít mozaik családdá alakul. A gyermekek életkorának előre haladtával egyre nagyobb azoknak a gyermekeknek az aránya, akik már nem mindkét biológiai szülővel élnek együtt. A 15–18 éves gyermekeknek 2001-ben harmada, 2011-ben már 40%-a nem két biológiai szülőjével élt együtt.<sup>21</sup> A nem két biológiai szülővel élő 19 év alatti gyermekek legnagyobb csoportja egyszülős családban él. 2001 és 2011 között az egyszülős családokban élő gyermekek aránya növekedett, de a mozaik családokban nevelődőké nem. (9. táblázat) Az egyéni életpályákat vizsgálva kérdéses, hogy arról van-e szó, hogy többen lépnek-e be az egyszülős státuszba vagy hosszabb ideig maradnak fenn az egyszülős családok, mint 10 évvel korábban. Ha feltételezzük, hogy a mozaik családokban élők is megélték már gyermekkoruk valamely szakaszában az egyszülős családi státuszt, akkor megállapíthatjuk, hogy 2001-ben a 15–18 éves gyermekek 30%-a, 2011-ben pedig 37%-a élt már csupán az egyik szülőjével. (9. táblázat)

21 Hasonló számításokat végzett a 2000-es népszámlálási adatokon Spéder (Spéder, 2005).

9. táblázat. A 19 évesnél fiatalabb gyermekek státusza a gyermek korcsoportja szerint, 2001, 2011, (%)

A gyermek életkora	Két szülővel biológiai gyermekként	Két szülővel, a feleség/női élettárs gyermeke	Két szülővel, a férj/férfi élettárs gyermeke	Két szülővel, egyiknek sem biológiai gyermeke	Egyszülős családban	Összesen
2001						
0–2	84,6	2,9	1,9	2,1	8,4	100,0
3–5	80,3	4,2	2,0	3,2	10,2	100,0
6–9	76,6	5,9	2,1	3,2	12,2	100,0
10–14	71,5	7,9	2,5	2,9	15,3	100,0
15–18	67,3	8,2	2,7	3,0	18,8	100,0
<i>Együtt</i>	<i>74,6</i>	<i>6,4</i>	<i>2,3</i>	<i>2,9</i>	<i>13,8</i>	<i>100,0</i>
2011						
0–2	82,0	1,2	0,7	3,9	12,1	100,0
3–5	78,0	2,8	0,8	3,8	14,6	100,0
6–9	71,1	5,2	1,1	3,5	19,1	100,0
10–14	64,1	7,7	1,5	2,8	23,7	100,0
15–18	60,2	8,4	1,9	2,5	27,0	100,0
<i>Együtt</i>	<i>69,6</i>	<i>5,6</i>	<i>1,3</i>	<i>3,2</i>	<i>20,3</i>	<i>100,0</i>

**Forrás:** Népszámlálás 2001. és 2011. évi adatfelvételei alapján a szerzők saját számítása. 2001-ben 2%-os, 2011-ben 10%-os mintát alkalmaztak.

**Megjegyzés:** A táblázatban csak az egycsaládosok adatai szerepelnek. Mivel 1990-ben a férfiak termékenység történetét nem kérdezték, számításainkat csak 2001-re és 2011-re tudtuk elvégezni.

A két biológiai szülővel együtt élő gyermekek aránya azokban a családokban a legnagyobb, akiknek egy testvére van, azaz a kétgyermekes családokban. A két vagy több testvérrel együtt nevelkedők viszont értelemszerűen a mozaik családokban élők körében felülreprezentáltak. (10. táblázat)

10. táblázat. A 19 évnél fiatalabb gyermekek státusza és a testvérek száma szerint, 2001 és 2011, (%)

A gyermek testvéreinek száma	Két szülővel biológiai gyermekként	Két szülővel, a feleség/női élettárs gyermeke	Két szülővel, a férj/férfi élettárs gyermeke	Két szülővel, egyik nem sem biológiai gyermeke	Egyszülős család	Összesen
2001						
0	69,9	5,5	1,6	1,5	21,5	100,0
1	79,5	5,5	2,1	1,7	11,3	100,0
2 és több	71,5	9,0	3,5	6,9	9,1	100,0

	2011					
0	63,4	4,8	1,0	3,2	27,6	100,0
1	74,0	5,0	1,0	2,0	18,0	100,0
2 és több	71,0	7,7	2,1	4,6	14,6	100,0

**Forrás:** Népszámlálás 2001. és 2011. évi adatfelvételei alapján a szerzők saját számítása.

## 5. Összegzés

Tanulmányunk az elmúlt évtizedek együttélési formáinak átalakulásait tekintette át. Célunk annak bemutatása volt, hogy bár a családformák pluralizációjának tétele számos vonatkozásban igazolható a magyar társadalom családszerkezeti struktúrájának átalakulására is, ugyanakkor mégsem beszélhetünk egy olyan folyamatról, amely minden vonatkozásban egy irányba mutat, és egyenletes ütemben zajlik.

Nem állíthatjuk azt sem, hogy minden jelentős változás a rendszerváltozással indult volna. A párkapcsolatban élők, a gyermekes családok, a három- vagy többgenerációs együttélési formák csökkenése, az egyedülállók arányának növekedése már az 1960-as, 1970-es évektől megfigyelhető.

Még azt sem mondhatjuk, hogy a rendszerváltás mindezen folyamatokat felerősítette volna, ugyanis számos jelenség az 1970-es és az 1980-as években változott legerőteljesebben, és több vonatkozásban is jelentős változások zajlottak a 2000-es években.

Tanulmányunkban arra törekedtünk, hogy a családszerkezeti változások leírásának értelmezési kereteként használt pluralizációs tételt több aspektusból vizsgáljuk, hogy a népszámlálási lehetőségeket kihasználva nagyon részletes korcsoportos, esetenként koréves adatsorokkal világítsunk rá a pluralizáció egyes elemeinek létre, arra, hogy a társadalom egészére megfogalmazott tételek hogyan érvényesülnek az életpálya különböző szakaszaiban.

Az utóbbi évtizedek családszerkezeti változásait, a pluralizációs jelenségek hazai megjelenését a következőkben foglalhatjuk össze:

- Az utóbbi évtizedekben a magyar társadalomban nemcsak a házasságban élők aránya esett vissza, hanem a párkapcsolatban élőké is. 1990 után a viszszaesés alapvetően a 35 év alattiak körében volt jelentős. Európa nyugati és északi országaihoz képest azonban a párkapcsolatban élők aránya még mindig viszonylag magas, és a 30–70 év közöttiek körében továbbra is többségben vannak a párkapcsolatban élők.
- A fiatalok körében az elmúlt két évtizedben növekedett az egyedül élők aránya is, de korántsem olyan mértékben, mint a nyugat- és észak-európai országokban. A fiatalok későbbre halasztott családalapítása nálunk inkább abban mutatkozik meg, hogy későn költöznek el szüleiktől, a gyermekstátusz sokkal tovább tart az életpályán.

- A szülői státuszban élők korprofilja is megváltozott, az idősebb korosztályok felé tolódott el. Ugyanakkor, ha nem csupán a 19 év alatti, hanem az összes gyermek státuszban levő személy szüleit vizsgáljuk, akkor a korprofil ellaposodott, azaz a szülői státusból való kilépés is későbbi életkorokra tolódik. Az egyéni életpályán belüli szülői státusz vizsgálatára paneladatok szükségesek, de az itteni számítások alapján azt állíthatjuk, hogy napjainkban kevesebben érintettek a „szülőségben”, mint korábban, viszont a szülői státuszba lépők hosszabb ideig maradnak gyermekeikkel, mint két évtizeddel korábban. Az egyéni életpályákra vetítve tehát nem igazolható, hogy a szülői életszakasz napjainkban rövidebb ideig tart, még akkor sem, ha a gyermeket vállalók körében kevesebb gyermek születik, ugyanis a fiatalok későbbi önállósodásának van a legerőteljesebb hatása.
- Az utóbbi évtizedekben jelentősen növekedett a házasságon kívüli születések aránya, ugyanakkor elemzésünk arra mutatott rá, hogy ennek interpretálása már korántsem olyan egyértelmű. A családi állapot mint jogi státusz és együttélési forma nem esik egybe, azaz még a házások között is vannak olyanok, akik gyermekük születésekor nem élnek együtt párjukkal, másrészt a házasságon kívüli születéseknek csak egy kis részében él egyedül az anya. 1990 és 2011 között alig változott azoknak az anyáknak az aránya (13–15% körül), akik röviddel gyermekük születése után pár nélkül élnek, viszont ezen a csoporton belül korábban magasabb volt például a házásoknak az aránya, feltehetően körükben többen kényszerből éltek külön párjuktól.
- Az egyszülős családok aránya a vizsgált időszakban az 1980-as és 2000-es években emelkedett jelentősebben. Az utóbbi évtized változásaiban jelentős szerepet játszott a 18 éven felüli gyermekeikkel együtt élők arányának jelentős emelkedése.
- Az egyszülős családszerkezet nem statikus állapot. A keresztmetszeti adatok alapján történő becslések azt mutatják, hogy napjainkban a 15–18 év közötti gyermekeknek közel 40%-a élt már ebben a családszerkezetben.
- A „mozaik családokban” élőket sajnos csak az utóbbi két népszámlálás adatai alapján lehetett vizsgálni, ami azt jelezte, hogy tíz év alatt nem változott azoknak a gyermekeknek az aránya, akik ilyen családban nevelkednek. Figyelembe véve, hogy egyre kevesebb gyermek él mindkét biológiai szülőjével fontos lenne megvizsgálni, hogy mi az oka annak, hogy a nem vérszerinti szüleikkel élő gyermekek egyre nagyobb arányban egyszülős családban nevelkednek, és nem mozaik családban.

A népszámlálási adatok páratlan lehetőséget adnak arra, hogy a családszerkezetek pluralizációjával kapcsolatos állításokat vizsgáljuk, hogy a különböző életciklusban tartó egyének párkapcsolatait, együttélési formáit bemutassuk, ugyanakkor az egyéni életpályán bekövetkező változásokra és a mikroszintű dinamikákra csak következtetni tudunk. Ezeknek a vizsgálatára tovább mélyítheti a magyar társadalomban zajló család-szerkezeti változásokkal kapcsolatos tudásunkat.

A kapcsolatok minősége, a családi kohézió, a családon kívül élő családtagokkal fenntartott kapcsolatok vizsgálata nélkül nagyon nehéz megítélni, hogy a különböző együttélési formák mennyiben takarnak eltérő párkapcsolati, szülő-gyermek kapcsolati mintákat, illetve hogy az azonosnak tűnő együttélési formák milyen eltérő tartalmakat fednek le. Ahogyan tanulmányunk elején is utaltunk rá, a családszerkezet változásai csak keretét jelentik a mindennapok világának. A tartalmak részletesebb vizsgálata nélkül nehéz megítélni, hogy például a házasságok és az élettársi kapcsolatok arányának változása vagy a házasságon kívül született gyermekek arányának növekedése mennyiben fed le tartalmi pluralizációt. Kutatásunkban a továbbiakban ezeknek a tartalmaknak a vizsgálatára koncentrálnunk.

## Szakirodalom

- Billari, F. (2005): Partnership, childbearing and parenting: Trends of the 1990s. In: Macura, M., MacDonald, A.L. & Haug, W. (Eds.): *The new demographic regime. Population Challenges and Policy Responses*. United Nations, pp. 63–94.
- Casper, L. M. & Bianchi, S. M. (2002): *Continuity and change in the American family*. Thousand Oaks, CA.: Sage.
- Dupcsik, Cs. – Tóth, O. (2008): Feminizmus helyett familizmus. *Demográfia*, 51. évf., 4. sz. 307–328.
- EUROSTAT (2014): Estimated average age of young people leaving the parental household by sex. [http://appsso.eurostat.ec.europa.eu/nui/show.do?dataset=yth\\_demo\\_030&lang=en](http://appsso.eurostat.ec.europa.eu/nui/show.do?dataset=yth_demo_030&lang=en). (letöltés dátuma: 2014. szept. 14.) .
- Fokkema, T. & Liefbroer, A. C. (2008): Trends in living arrangements in Europe: Convergence or divergence? *Demographic Research*, vol. 19. 36, 1351–1418.
- Frejka, T. (2008): Determinants of family formation and childbearing during the societal transition in Central and Eastern Europe. *Demographic Research*, vol.19. 7, 139–170.
- Gerber, T. P. (2009): Changing family formation behavior in post-socialist countries: Similarities, divergences and explanations in comparative perspective. (draft) <http://www.democracy.uci.edu/files/democracy/docs/conferences/gerber.pdf> (letöltés dátuma: 2014 szept. 14.
- Harcza, I. & Monostori, J. (2012): Családi struktúrák az életciklusban. In: Kolosi T. & Tóth I. Gy. (Szerk.): *Társadalmi Riport 2012*. TÁRKI, pp. 65–92.
- Heuveline, P. & Timberlake, J. M. (2004): The role of cohabitation in family formation: The United States in comparative perspective. *Journal of Marriage and Family*, vol. 66. 5, 1214–1230.
- Iacovou, M. & Skew, A. (2010): Household structure in the EU. EUROSTAT Methodologies and Working papers. Luxembourg: Publications Office of the

- European Union, 2010 [http://epp.eurostat.ec.europa.eu/cache/ITY\\_OFFPUB/KS-RA-10-024/EN/KS-RA-10-024-EN.PDF](http://epp.eurostat.ec.europa.eu/cache/ITY_OFFPUB/KS-RA-10-024/EN/KS-RA-10-024-EN.PDF) (letöltés dátuma: 2014. szept. 14.)
- Kamarás, F. (2005): Családalapítás és gyermekvállalás Európában. Kérdések és kérdőjelek. In: Nagy I., Pongrácz, T-né & Tóth I. Gy. (Szerk.): *Szerepváltozások. Jelentés a nők és a férfiak helyzetéről, 2005*. TÁRKI – Ifjúsági, Családügyi, Szociális és Esélyegyenlőségi Minisztérium, pp. 87–101.
- Lesthaeghe, R. & Surkyn, J. (2002): *New forms of household formation in Central and Eastern Europe: Are they related to newly emerging value orientations?* Interuniversity papers in demography, IPD-WP 2002-2, Brussel: Vrije Universiteit Brussel <http://www.vub.ac.be/SOCO/ron/SDT-Eastern%20Euro%20paper%20RL%20JS.pdf> (letöltés dátuma: 2014. szept. 14.)
- Monostori, J. (2013): Az egyszülős családdá válás társadalmi meghatározottsága. *Socio.hu Társadalomtudományi Szemle*, 22-44. DOI: 10.18030/SOCIO.HU.2013.3.22
- Murinkó, L. (2013): *Első elköltözés a szülői házból Magyarországon. A szülői ház elhagyásának időzítése, párkapcsolati környezete és családi háttér szerinti különbségei*. NKI Kutatási Jelentések 94. Népeségtudományi Kutatóintézet.
- Pongrácz T-né & Spéder Zs. (2003): Élettársi kapcsolat és házasság – hasonlóságok és különbségek az ezredfordulón. *Szociológiai Szemle*, 2003/4. sz. 55–75.
- Rindfuss, R. R. & Vandenheuvel, A. (1990): Cohabitation: A precursor to marriage or an alternative to being single? *Population and Development Review*, vol. 16, 703–726.
- Saraceno, C. (2008): Patterns of family living in the enlarged EU. In: Albert, J., T. Fahey & C. Saraceno (Eds.): *Handbook of quality of life in the enlarged European Union*. Routledge, pp.100–126.
- Sobotka, T. (2008): The diverse faces of the Second Demographic Transition in Europe. *Demographic Research*, vol. 19, 8. 171–224.
- Spéder, Zs. (2005): Az európai családformák változatossága. Párkapcsolatok, szülői és gyermeki szerepek az európai országokban az ezredfordulón. *Századvég*, 12. évf., 3. sz. 3–47.
- Van de Kaa, D. J. (1987): Europe's Second Demographic Transition. In: *Population Bulletin*, vol. 42, no. 1, The Population Reference Bureau.
- Van de Kaa, D. J. (2002): The idea of a Second Demographic Transition in industrialized countries. Paper presented at the Sixth Welfare Policy Seminar of the National Institute of Population and Social Security, Tokyo, Japan, 29 January 2002. [http://www.ipss.go.jp/webj-ad/webjournal.files/population/2003\\_4/kaa.pdf](http://www.ipss.go.jp/webj-ad/webjournal.files/population/2003_4/kaa.pdf). (letöltés dátuma: 2014. szept. 14.)
- Vaskovics, L. (2002): A házasság és a család változásai az ezredforduló Magyarországon. *Educatio*, 2002/3. sz. 349–364.