



SZABÓ RÓBERT KÁROLY 
ELTE BTK Történettudományi Doktori Iskola

Az erdélyi menekült tanulók helyzete és sorsa Magyarországon társadalomtörténeti megközelítésben (1916–1917)*

Bevezetés

A háborúk társadalomtörténeti megközelítésű vizsgálataiban hangsúlyos szerepet tölt be az ellenséges haderő által érintett területekről érkező menekültek evakuálásának, ideiglenes letelepítésének, elhelyezésének vagy ellátásának, illetve visszautazásának kérdése. Az első világháború történetének vonatkozásában – leszámítva a háború utolsó heteiben, illetve a trianoni békeszerződés után igazán jelentőssé váló menekültkérdést – a Magyar Királyság története szempontjából a menekültek jelentős száma és az ország szinte teljes egészének érintettsége révén az 1916–1917-es erdélyi menekültkérdésnek van kiemelt jelentősége. Tanulmányomban ezen időszak eseményeire koncentrálni a menekülni kényszerült tanulók és az őket befogadó intézmények helyzetén keresztül kívánom megvilágítani a menekültügy jellemzőit.

A kutatás újszerűségét a menekültkérdés társadalomtörténeti megközelítésű feldolgozása adja. Ez az aspektus ugyanis teljesen hiányzik vagy csak felszínesen kerül elő a témával kapcsolatos hazai szakirodalmakban. Így az erdélyi menekültek evakuálásának körülményeiről – a tanulóifjúság sorsát csupán alig érintve – értekezett Betegh Miklós, Aranyos-Torda vármegye főispánja, kinevezett erdélyi kormánybiztos, a témával kapcsolatos első jelentősebb munka szerzője.¹ Ugyancsak az említett szempont figyelmen kívül hagyásával, bár a kormánybiztosnál bővebben, a hadi körülmények leírásával elemezte az eseményeket Szádetzky-Kardoss Lajos a Horthy-korszakban megjelent munkájában.² Nagyobb szünet után Csóti Csaba tanulmányai³ hozták ismét terítékre a kérdést, egyrészt Somogy vármegye vonatkozásában, másrészt a vasút szerepét és jelentőségét hangsúlyozva. A menekült tanulók sorsának részletes vizsgálata csupán az elmúlt két évtizedben látott napvilágot Kocsis Lajos debreceni menekültekről szóló tanulmányában,⁴ illetve Buczkó József munkájában, aki a Hajdúnánásra telepedett menekültek helyzetét, letelepedésük körülményeit és viszonyosságait elemezte.⁵ Emellett a Felvidékre telepített erdélyi menekültek helyzetének

* A tanulmány az Innovációs és Technológiai Minisztérium ÚNKP-21-3 kódszámú Új Nemzeti Kiválóság Programjának a Nemzeti Kutatási, Fejlesztési és Innovációs Alapból finanszírozott szakmai támogatásával készült.

¹ Betegh: *Erdély a háborúban*, i. m.

² Az újabb kiadáshoz lásd: Szádetzky-Kardoss: *Az oláhok betörése Erdélybe*, i. m.

³ Csóti: *A vasút szerepe*, 31–39.; Csóti: *Menekültkérdés Magyarországon*, 141.; Csóti: *Az 1916. évi román támadás*, 226–242.

⁴ Kocsis: *Erdélyi menekültek Debrecenben*, 88–95.

⁵ Buczkó: „Szállást adtunk hűséges magyar véreinknek”, i. m.

feltárásával L. Juhász Ilona foglalkozott, főként azonban csak a rendelkezésre álló sajtóanyag felhasználásával tért ki a tanulóifjúság sorsának bemutatására.⁶

Ezzel szemben a nemzetközi szakirodalomban már a századfordulón rámutattak a menekültek iskoláztatására vonatkozó történeti szempontú elemzések hiányára, s a gyakran csak „átmeneti jelenségként” értelmezett problémáról⁷ az elmúlt két évtizedben főként neveléstörténeti megközelítésben láttak napvilágot tudományos publikációk.⁸ Az első világháború mint a menekültek kérdés szempontjából releváns történeti esemény azonban főleg csak oly tekintetben ihlette meg a történészeket, hogy az ellenséges hatalmak által megszállt területeken hogyan képzelték el az oktatás fenntartását, illetve hogy a tanulóknak milyen lehetőségeik voltak a megszállók által kialakított keretrendszerben való működésre.⁹

Kutatásom alapjául egyrészt a Magyar Nemzeti Levéltár Országos Levéltárában (MNL OL) található iratanyag („Erdélyi menekült tanulók ügyei”)¹⁰ szolgált, mely többnyire a válás- és közoktatásügyi miniszter (a továbbiakban: VKM) rendeleteit, illetve az iskolaigazgatók, illetve a több vármegyét (s így középiskolát) magukban foglaló tankerületek főigazgatói által készített kimutatásokat, valamint a tanulók tandíjmentességi kérelmeit tartalmazza. Ezen levéltári dokumentumok tették lehetővé az erdélyi menekültek kérdés társadalomtörténeti elemzését általános, vagyis országos tekintetben. Másrészt a levéltári források hiányosságai és a kutatás ebből adódó korlátjai következtében a menekültek vizsgálatai terepének szűkítésével igyekeztem vizsgálandó. Az utóbbit főként empirikus adatokra alapozva végeztem el, kiválasztva egy korabeli tankerületet és annak egy középiskoláját¹¹ annak érdekében, hogy az abba beiratkozó menekült tanulók társadalmi hátterének bemutatásával választ adjak a menekült tanulók letelepedésének, illetve hazautazásának eddig nem vagy csak kevésbé ismert aspektusaira.

Az erdélyi menekültek ideiglenes letelepedésének körülményeit bemutató egyfelől választ kívánok adni arra a kérdésre, hogy miként befolyásolták a tanulóifjúság iskolaválasztását és letelepedésének körülményeit a hivatalos intézkedések; mennyiben tekinthetők ezek tudatos döntéseknek a tanulók és szüleik részéről, s ez milyen, a menekülteket általánosan is érintő problémákat vetett fel. Másfelől rámutatok arra, hogy milyen nehézségekkel kellett szembenéznie az államnak az iskoláskorú fiatalok elhelyezésének és ellátásának ügyében, s milyen következményekkel járt az erdélyi tanulók beérkezése a közigazgatás, valamint az oktatásügy szempontjából. Végül az erdélyi menekültek hazatérésének kérdéskörét elemezve kitérek arra, hogy mi történt a menekült tanulókkal a román haderő veresége s így a hadi

⁶ *Amikor mindenki a háborús állapotok igája alatt roskadoz*, 29.

⁷ Myers: *The hidden history of refugee schooling in Britain*, 153–162.

⁸ Erre vonatkozóan lásd például Kevin Myers tanulmányát a Cambridge-ben letelepített spanyol polgárháborús árvákról illetve Vera Sheridan cikkét az 1956-os forradalom és szabadságharc leverése után az először Ausztriába, majd az Amerikai Egyesült Államokba emigrált egyetemi hallgatók ösztöndíjprogramjáról. Myers: *National identity, citizenship and education for displacement*, 313–325.; Sheridan: *Support and surveillance*, 775–793.

⁹ Galícia orosz megszállásához lásd: von Hagen: *War in a European Borderland*, i. m.; Ruzsala: *The evacuation and flight of galician refugees*, 331–347. Szerbia központi hatalmak által történő megszállásáról: Scheer: *Kitűnő lehetőség nemzeti jelképek kialakítására?* 419–436. Olaszország központi hatalmak által történő megszállásáról: Boisserie–Mondini: *I disarmati*, i. m.

¹⁰ Magyar Nemzeti Levéltár Országos Levéltára (a továbbiakban: MNL OL). K 500 Vallás- és Közoktatásügyi Minisztérium (VKM). 1917-11-181. I–II. rész. Erdélyi menekült tanulók ügyei.

¹¹ Magyar Nemzeti Levéltár Csongrád-Csanád Vármegyei Levéltára, Makói Levéltár (a továbbiakban: MNL CSML ML). VIII.51. Makói József Attila Gimnázium iratanyaga, 97–102. kötet (anyakönyvek 1910–1911. és 1916–1917. között).

helyzet konszolidálódása után. Az említettek mellett arra is rávilágítok, hogy a sorsa irányításában nem döntéspozícióban levő, ám leginkább érintett tanulóifjúság milyen kellemetlen viszontagságokon ment át az őt befogadó oktatási intézmény elhagyását követően.

Az erdélyi menekültek letelepítésének körülményei

Bár az Osztrák–Magyar Monarchia az első világháború kitörése (1914. július 28.) óta számolt a Román Királyság hadba lépésének lehetőségével, a megnyugtató jelentések, illetve a szükséges erőforrások hiánya miatt nem történtek védelmi intézkedések az erdélyi határ megerősítésére. A hadüzenet átadása, 1916. augusztus 27. után hatalmas riadalmat okozott Erdélyben, amikor a mintegy 250 ezer fős román hadsereg augusztus 28-ára virradóra átlépte a magyar határt. A támadás azért volt rendkívül ijesztő, mert az 1915-ös, Galíciát és Észak-Magyarország peremterületeit érintő orosz betörést leszámítva ellenséges haderő nem foglalt el jelentős magyarlakta területet a világháborúban.

A Román Királyság terve az volt, hogy amíg a 4., 2. és 1. román hadsereg – szövetséges segítség nélkül – lerohanja és elfoglalja Erdélyt, majd a magyar Alföldet, addig a 3. román hadsereg Dobrudzsában védekezik az orosz segítség megérkeztéig. Az erdélyi hadműveletek első szakaszában (1916. augusztus 28. – szeptember 18.) a román hadjárat kezdeti sikerességét a haderő túlereje biztosította: a rögtönzött módon a helyszínre irányított osztrák–magyar csapatok csak lassítani tudták a román haderő előrenyomulását. Az sem segített érdemben az Osztrák–Magyar Monarchia helyzetén, hogy a románoknak csapatokat kellett átirányítaniuk a déli határvidék megerősítése céljából a két dunai román erőd (Turtucaia és Silistra) elvesztése, illetve a 3. bolgár hadsereg Dobrudzsába történő benyomulása miatt. Ennek köszönhetően a román csapatok Erdély egyes részein 60–80 km mélységben nyomultak előre szeptember közepéig.¹²

A román támadás megindulása után az első és legfontosabb kérdés az volt, miképpen történjen az Erdélyből Magyarország biztonságosabb területei felé igyekvő nagyszámú¹³ menekült letelepítése. Míg a kormányzati szervek – főként gazdasági megfontolásból – a menekültek lakhelyéhez közeli táborok létrehozását tervezték, addig a helyi ügyek koordinációjáért felelős erdélyi kormánybiztos a menekülni kívánók ideiglenes elhelyezését javasolta a háttország harci cselekményektől védettebb területein.¹⁴ A kezdeti ellenállás után végül ez az álláspont érvényesült: bár a széttelepítéssel járó „utaztatás” magasabb költséget jelentett, mint a közeli táborokban való elhelyezés, ám így lehetővé vált a helyi törvényhatóságok, sőt a háttország lakosságának bevonása a menekültek befogadásának és a róluk való gondoskodásnak a feladatába.

A menekültek „elszállításához” a vasút tűnt a legmegfelelőbb eszköznek.¹⁵ Az egyes, háború által érintett vármegyék lakói számára a belügyminiszter (a továbbiakban: BM) 4340/1916. res[ervált] rendelete (1916. augusztus 15.) meghatározta tervezett letelepítésük

¹² Galántai: *Az I. világháború*, 298.; Hajdu–Pollmann: *A régi Magyarország utolsó háborúja*, 223–225.; Szijj–Ravasz: *Magyarország az első világháborúban*, 157.

¹³ A menekültek pontos számának meghatározásánál megoszlanak a vélemények. Betegh Miklós erdélyi kormánybiztos szerint a magyarok közül – a korabeli statisztikák alapján – 206 ezer ember lépett át a Királyhágón. Betegh: *Erdély a háborúban*, 70–82. Sándor János belügyminiszter szerint fél millió fő, az 1. hadsereg parancsnoksága szerint egy-két millió menekült indult útnak. *Amikor mindenki a háborús állapotok igája alatt roskadoz*, 29.

¹⁴ A kormánybiztosság élén Betegh Miklós, Torda-Aranyos vármegye főispánja állt. Szádetzky-Kardoss: *Az oláhok betörése Erdélybe*, 43.; Csóti: *Az 1916. évi román támadás*, 227–233.

¹⁵ Csóti: *A vasút szerepe*, 31–34.; Csóti: *Az 1916. évi román támadás*, 227–233.

helyét,¹⁶ az Erdéllyel szomszédos nyugati megyéket. A háború kitörésével azonban a menekültek elhelyezésére készített korábbi tervzetet a román csapatok nem várt kiterjedésű előrenyomulása, valamint a közlekedési nehézségek miatt módosítani kellett,¹⁷ lehetővé téve a menekültek előírthoz képest jelentékeny szétszóródását.¹⁸ A menekültek vasúton történő szállítása ugyanis rendkívül lassan haladt, hiszen az egyvágányú vonalak miatt minden katonát szállító szerelvény újra és újra elzárta a menekültekkel az ország belső része felé igyekvő szerelvények útját. Ezért a spontán és önkényesen végbemenő, szekérral történő utazás – lassúsága ellenére is – sokszor rendezettebbnek minősült a vasúti megoldásnál.¹⁹ A gyakran gyalog vagy szekéren menekülő tömeg letelepítésének előírthoz képesti esetlegeségét további tényezők is erősítették. Egyrészt a meghatározott kényszerlakhely elérése a közlekedési nehézségek miatt²⁰ nem minden esetben volt megvalósítható.²¹ Másrészt azok a menekültek, akiknek erre lehetőségük adódott, rokonokhoz költöztek.²² Ugyancsak bárhol letelepedhettek a jómódú, önmagukról gondoskodó menekültek.²³ Erről a *Magyarország* is beszámolt, amikor hangsúlyozta, hogy „azok a menekültek természetesen, kik rokonaikhoz akarnak utazni, vagy akik elegendő pénzzel rendelkeznek, azok ott telepedhetnek le, ahol akarnak”.²⁴ Ismét mások a jobb ellátás vagy megélhetés érdekében választottak maguknak lakóhelyet önkényesen, például a petrosényi bányászok, akik munkalehetőség céljából Selmechányára akartak menni. Ugyanakkor, mivel az előzetes újsághírek egy szál ruhában elmenekült erdélyiekről szóltak, a helyiek nem számítottak a menekültek magukkal hozott házi állataira. Sokszor csak az elhelyezés során derült ki, hogy a már előre kijelölt lakások nagy része nem alkalmas a menekülők jószágainak befogadására, ennélfogva ez a szempont is módosíthatott a menekültek eredetileg kijelölt elhelyezési helyén.²⁵

Mivel a menekülő férfitlakosságot feleségeik és gyermekeik is követték,²⁶ szükségessé vált a hátszágban kialakult helyzet felmérése az oktatásügy szempontjából. A Vallás- és Közoktatásügyi Minisztérium (VKM) 129 901. sz. rendeletében (kelt: 1916. október 4.) ezért kimutatást kért arról, hogy az egyes középiskolák hány menekültet fogadtak be osztályonként, s hogy a befogadott tanulók menekülésüket megelőzően²⁷ mely erdélyi intézetbe nyertek felvételt.²⁸ Az iskolaigazgatók, illetve a tankerületi főigazgatók válaszainak hasznosíthatóságát

¹⁶ Nagybacsoni Nagy: *A Románia elleni hadjárat*, 74.

¹⁷ *Erdélyi menekültek Szegeden*. Szeged és Vidéke, 1916. szeptember 6. 4.

¹⁸ A m. kir. belügyminiszter 1916. évi 30.000. eln. számú körrendelete valamennyi törvényhatóság első tisztviselőjéhez, az erdélyrészi menekültek segélyezéséről. *Magyarországi Rendeletek Tára. Ötvenedik folyam.* 1916. Budapest, 1916. 1715.

¹⁹ Betegh: *Erdély a háborúban*, 71.

²⁰ Kocsis Lajos számolt be arról tanulmányában, hogy a Debrecenben letelepedett menekültek akár 40–100 km-t is gyalogoltak a vasútig a vasúti forgalom akadályai miatt. Kocsis: *Erdélyi menekültek Debrecenben*, 88.

²¹ Buczkó: „Szállást adtunk hűséges magyar véreinknek”, 44–45.

²² *Amikor mindenki a háborús állapotok igája alatt roskadoz*, 17.

²³ *Segítsük az erdélyi menekülteket!* Magyarország, 1916. szeptember 1. 8.

²⁴ *A menekültek beosztása*. Kassai Újság, 1916. szeptember 2. 3.

²⁵ *Amikor mindenki a háborús állapotok igája alatt roskadoz*, 29–58.

²⁶ Csóti: *A vasút szerepe*, 32.

²⁷ Nyár végére, ősz elejére ugyanis a tanulók felvétele már megtörtént, így például a IV. osztályt végzett, korábban elemi iskolás tanulók esetében is megállapítható volt, hogy melyik középiskolába vették fel őket.

²⁸ MNL OL K 500 1917-11-181. II. rész. 129901/1916. Körendelet az erdélyrészi menekült középiskolai tanulókról jelentéstétele tárgyában.

erősen rontja, hogy esetenként egyáltalán nem vagy nem a megfelelő részletességgel írták meg jelentéseiket. Az, hogy egyes jelentésekben csupán a menekült tanulót az 1916–1917-es tanév elején felvett középiskola települése ismert, és nem megállapítható, hogy milyen típusú vagy milyen felekezettű intézményről van szó, lehetetlenné teszi egy honnan-hová típusú kimutatás elkészítését.

A rendelkezésre álló adatok alapján egy olyan kiértékelés elkészítése lehetséges, amely a menekült tanulókat ideiglenesen felvett oktatási intézmények térbeli eloszlására fókuszál. Erre leginkább a menekült tanulók vármegyék, illetve tankerületek szerinti megoszlását reprezentáló ábra (1. ábra), valamint táblázat (1. táblázat) alkalmasak.

Bár az iskolaigazgatók, illetve tankerületi főigazgatók jelentése alapján 3054 főben lehet becsülni a középiskolás menekült tanulók számát, ez valójában csak becslés, hiszen a korabeli menekült tanulói fűjság teljes létszámának meghatározása lehetetlen. Leginkább azért az, mert a IV. osztályosnál alacsonyabb osztályú, elemi iskolás tanulók közvetlenül a vallás- és közoktatásügyi miniszter fennhatósága alá tartoztak,²⁹ így a levéltári forrásokban fellelhető kimutatásokban nem szerepelnek. Másfelől az iskolaigazgatók, illetve közvetlenül a tankerületi főigazgatók által felterjesztett jelentések nem minden esetben tekinthetők pontosnak. Ez például annak köszönhető, hogy a jelentés leadását követően is érkez(het)tek menekültek egy-egy tankerületbe vagy iskolába. Erre adódik példaként a Békéscsabai Evangélikus Főgimnázium esete, ahol még 1916. október 17-én is akadt jelentkező (az iskolai év október 2-án kezdődött), mivel a kocsin utazók csak hetek múlva érkeztek Békéscsabára.³⁰

Az erdélyi menekült tanulók számának vármegyék szerinti eloszlását (1. ábra) bemutató térképből kitűnik, hogy a menekült tanulók ideiglenes letelepedése jól követi az országban futó főbb vasútvonalakat és vasúti csomópontokat. Keletről nyugatra haladva, a leginkább érintett vármegyék Kolozs, Bihar, Hajdú, Jász-Nagykun-Szolnok, Békés, Csongrád, Csanád, Arad és Pest-Pilis-Solt-Kiskun voltak. Az említetteket is felülmúlja ugyanakkor a Budapest fő- és székvárosba érkező menekült tanulók száma, ami azzal lehet összefüggésben, hogy a fővárosba már szeptember 1-je óta futottak be Erdélyből induló vonatok,³¹ hiszen a menekültek – a sajtó szerint főként a tehetősebb, gazdagabb, közellátásra nem szoruló személyek³² – kezdetben az ország belseje, leginkább Budapest felé vették az irányt.³³ Az említett érintettség még inkább kitűnik az erdélyi menekült tanulók számának tankerületek szerinti eloszlásában (1. táblázat), a sorrendet ugyanis ebben az esetben is a Budapest fő- és székvárosi tankerület vezeti, ahová a menekült tanulók mintegy ötöde (19,9%) érkezett. Ezt a nagyváradi, majd a debreceni és a szegedi tankerület követi. A kolozsvári tankerület alacsonyabb, de még jelentős érintettsége azzal magyarázható, hogy szomszédos volt a román támadásnak leginkább kitétt nagyszabedeni tankerülettel, így a menekültek egy része itt telepedett le, és nem folytatta útját tovább. Az észak-magyarországi pozsonyi, besztercebányai és kassai tankerület csekély részvétele a menekült tanulók befogadásában a *Szeged és Vidéke* szerint néhány vármegye kedvezőtlen élelmezési viszonyaival indokolható.³⁴

²⁹ Ugyancsak közvetlenül a VKM-nek voltak alárendelve még a polgári tanító és tanítónőképző intézetek, az óvónő-képzők, a felső leányiskolák, a felső kereskedelmi, polgári és felső népiskolák, az elemi iskolák és az óvodák is. *Belügyi Közöny, 1898. III. évfolyam*. Budapest, 1898. 281.

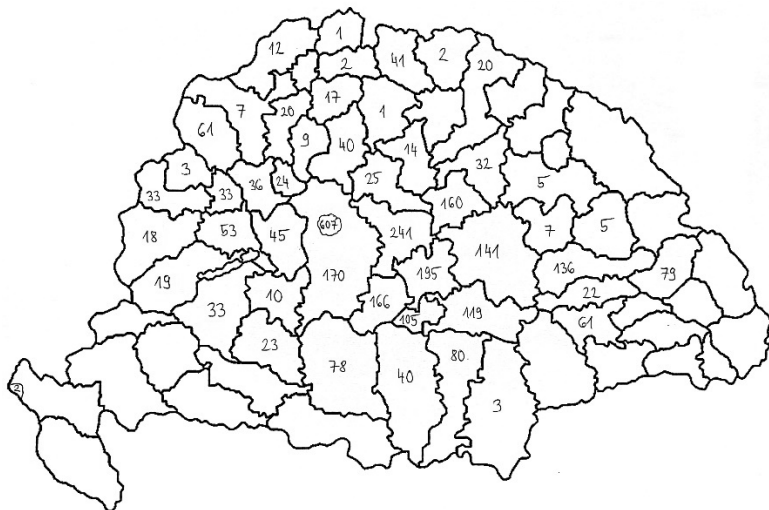
³⁰ MNL OL K 500 1917-11-181. II. rész. 144913/1916. Békéscsabai Evangélikus Főgimnázium.

³¹ Csóti: *A vasút szerepe*, 33.

³² *Segítsük az erdélyi menekülteket!* Magyarország, 1916. szeptember 1. 8.

³³ Szádetzky-Kardoss: *Az oláhok betörése Erdélybe*, 43.

³⁴ *Erdélyi menekültek Szegeden*. Szeged és Vidéke, 1916. szeptember 6. 4.



1. ábra:

Az erdélyi menekült tanulók számának vármegyék szerinti eloszlása 1916 őszén.

Forrás: MNL OL K 500 1917-11-181. I–II. rész.

Összesen: 3054 fő* (100,0%)					
Tankerület	Létszám (fő)	Létszám (%)	Tankerület	Létszám (fő)	Létszám (%)
Budapest fő- és székvárosi	607	19,9	székesfehérvári	143	4,7
nagyvárad	538	17,6	győri	140	4,6
debreceni	383	12,6	pozsonyi	123	4,0
szegedi	349	11,4	besztercebányai	111	3,6
Budapest-vidéki	343	11,2	kassai	7	0,2
kolozsvári	310	10,2	nagyszombati		

1. táblázat:

Az erdélyi menekült tanulók számának tankerületek szerinti eloszlása 1916 őszén,
a tankerületek 1916. évi állapota alapján

*Fiume kivételével (2 fő). Forrás: MNL OL K 500 1917-11-181. I–II. rész.

Az érintett középiskolák számára a VKM már szeptember közepén rendeletet bocsátott ki a menekült tanulók elhelyezéséről. A 111 663/1916. sz. rendelet (kelt: 1916. szeptember 18.) értelmében az erdélyi menekült tanulókat fel kellett venni a tartózkodási helyükön lévő középiskolába, „létszámon felül is”, azaz az intézményi adottságok által lehetővé tett maximális mértékig. A teljesen vagyontalan tanulók mentesültek a felvételi díj és a tandíj megfizetése alól, korábbi tanulmányi eredményeiktől függetlenül, az adott iskolában lehetséges maximális mértéken felül is.³⁵ Ezekben az esetekben azonban a vallás- és közoktatásügyi

³⁵ A tandíjmentesség kereteit a vallás- és közoktatásügyi miniszter a 40 201/1895. sz. rendeletében (kelt: 1895. július 29.) szabályozta. Ehhez képest jelentős változásokra került sor 1916-ban, a menekültek beérkezése idején. Ugyanis a korábbi rendelet 25. paragrafusa szerint teljes tandíjmentességben nem részesülhettek azok a tanulók, akik szegénységüket nem tudták megfelelően igazolni, és/vagy magatartásukra korábban „rossz” vagy „kevésbé szabályszerű” értékelést nyertek. Ugyancsak nem lehettek tandíjmentesek, akik legalább egy elégtelen érdemjegyet szereztek, illetve akiknek elégséges érdemjegyből több volt, mint jelesből és jóból. A rendelet 24. paragrafusa alapján az egyes iskolák tandíjmentességi százalékos korlátját az állami számvevőség határozta meg, a tandíj-

miniszterhez kellett külön kérvényt benyújtani a tandíjmentességi kérelem elbírálása céljából. A levéltári forrásokból kiderül, hogy ezeket a miniszter (szinte) minden esetben pozitívan bírálta el, még azokat is, amelyek a korábban érvényben lévő tandíjszabállyal ellentettek. A Budapesti VI. kerületi Állami Főreáliskola igazgatója (1917. február 12.) például az iskola által befogadott, az első félév végén az iskolában maradt menekült tanulók tekintetében kérdezett rá arra a 15 tanuló helyzetére, akik gyenge tanulmányi eredményük (nyolc bukkott tanuló, egyikük hat elégtelent kapott) miatt elveszítették volna tandíjmentességüket.³⁶

A menekültek beérkezésének már említett kaotikusságára enged következtetni, hogy a tanulók a beiratkozáshoz szükséges okmányok (születési igazolvány, iskolai bizonyítvány) hiányában is felvehetőek voltak a korábbi tanévekből származó iskolai értesítők, sőt ezek hiánya esetén szülői vagy gyámi bevallás nyomán.³⁷ Kiváló példa erre a korábban a brassói reáliskolát látogató Tautsch Rezső esete. Mivel az iskola előző tanévi értesítőjével a befogadó oktatási intézmény (Győri Állami Főreáliskola) nem rendelkezett, az igazgató kénytelen volt az adatokat illetően „a rendesnek látszó tanuló bemondására szorítkozni”, tandíjmentességi kérelmét pedig azzal az okkal elfogadni, hogy családjával „menekülni voltak kénytelenek, ami nagy anyagi veszteséggel járt”.³⁸ A Békéscsabai Evangélikus Főgimnázium igazgatója is kifejtette jelentésében (1916. október 20.), hogy a tanulók előző tanévi előmenetelének megállapítását a szülők és a régi-új osztálytársak kihallgatása alapján végezte el.³⁹

A menekült tanulók letelepítésének lokális értelmezése

Az ország belső, biztonságosabbnak tekintett részeibe beáramló menekültekkel kapcsolatban az egyik legfontosabb kérdés az, hogy miként történt a menekültek azon belül a menekült tanulók letelepítése, illetve iskolaválasztása. Ennek vizsgálatát a negyedik legtöbb menekült tanulót befogadó szegedi tankerület vonatkozásában végzem el. Ezen belül helyezkedik el ugyanis a Makói Állami Főgimnázium, ahová országosan a második legtöbb menekült középiskolás tanuló érkezett 1916 őszén.

A szegedi tankerület tizenkét középiskolájába beiratkozott menekült tanulók közel egyharmadát a Makói Állami Főgimnáziumba vették fel (*2. táblázat*). Ugyancsak jelentős volt a nagyobb szegedi középiskolákba (állami főgimnázium, kegyestanítórendi főgimnázium, illetve állami főreáliskola) felvett menekültek száma és aránya.

Középiskola	Menekült tanulók száma (fő)	Menekült tanulók aránya (%)
Szegedi Állami Főgimnázium	37	10,6
Szegedi Kegyestanítórendi Főgimnázium	33	9,5
Szegedi Állami Főreáliskola	50	14,3

mentességek megadásáról pedig az iskola igazgatója döntött. A vallás- és közoktatási m. kir. miniszternek 1895. évi 40.201. sz. a. kelt rendelete, a középiskolai főlveteli-és tandíjakról szóló szabályzat életbeléptetése tárgyában. *Magyarországi Rendeletek Tára. Huszonkilencedik folyam. 1895.* Budapest, 1895. 866–886. A levéltári források alapján az iskolák 20–25% közötti értékben határozták meg a tandíjmentesség határát a menekültek beérkezése előtt.

³⁶ MNL OL K 500 1917-11-181. II. rész. 42315/1917. Bpest. VI. ker. főreál igazgatósága erdélyi menekült tanulók tandíjmentessége tb.

³⁷ Kalocsai Főegyházmegyei Levéltár (a továbbiakban: KFL), VI.1. Egyéb intézmények iratai, Kalocsai Érseki Főgimnázium. 163. 506/1916.

³⁸ MNL OL K 500 1917-11-181. II. rész. 139882/1916. Győri tank. főigazgató több tanuló tandíjmentessége tárgyában.

³⁹ MNL OL K 500 1917-11-181. II. rész. 144913/1916. Békéscsabai Evangélikus Főgimnázium.

Újverbászi Államilag Segített Községi Főgimnázium	5	1,4
Újvidéki Katolikus Főgimnázium	5	1,4
Zentai Községi Főgimnázium	10	2,9
Zombori Állami Főgimnázium	23	6,6
Szabadkai Állami Felső Leányiskola	3	0,9
Szegedi Állami Felső Leányiskola és Leánygimnázium	6	1,7
Szabadkai Városi Magyar Főgimnázium	20	5,7
Nagykikindai Állami Főgimnázium	17	4,9
Nagybecskereki Községi Főgimnázium	23	6,6
Bajai Ciszterci rendi Katolikus Főgimnázium	12	3,4
Makói Állami Főgimnázium	105	30,1
Összesen	349	100,0

2. táblázat:

A szegedi tankerület középiskoláiba felvett menekült tanulók száma és aránya.

Forrás: MNL OL, K 500 1917-11-181. I. rész. 1633/16.X. Szegedi tankerülethez tartozó középiskolák jelentései.

Ugyanakkor, a szegedi tankerület középiskoláiba felvett menekült tanulókra vonatkozóan a 3. táblázat alapján megállapítható, hogy a menekülés időpontja előtt őket felvett („eredeti”) középiskolák legnagyobb része, mintegy negyede Brassó vármegyében helyezkedett el. Ugyancsak jelentősnek tekinthető a Fogaras, illetve Szeben vármegyéből érkező menekült tanulók aránya. E három vármegye jelentékeny érintettsége egyfelől megfelel az erdélyi front helyzetének, hiszen a háború és a csapatmozgások s így a menekülések által leginkább érintett területekről van szó. Másfelől ugyancsak megfeleltethető a menekültek területi elosztását meghatározó tervezetnek, amely nyomán a brassói menekültek számára Torontál, a fogarasiaknak Csanád, a szebenieknek pedig Bács-Bodrog vármegyét jelölték ki.⁴⁰ Ez teljes mértékben lefedi a szegedi tankerület (Bács-Bodrog, Csanád, Torontál és Csanád vármegye egy része) területét.

„Eredeti” középiskola elhelyezkedése (vármegye)	Menekült tanulók száma (fő)	Menekült tanulók aránya (%)
Alsó-Fehér	18	5,2
Brassó	81	23,2
Csík	19	5,4
Csongrád	2	0,6
Fogaras	52	14,9
Háromszék	28	8,0
Hunyad	20	5,7
Kis-Küküllő	4	1,1
Kolozs	2	0,6
Krassó-Szörény	1	0,3
Maros-Torda	14	4,0
Nagy-Küküllő	12	3,4
Szeben	46	13,2
Temes	1	0,3

⁴⁰ Az említettek mellett Alsófehér vármegye menekültjeinek Bács-Bodrog, Hunyad és Krassó-Szörény vármegye menekültjeinek Hajdú és Szabolcs, Háromszék vármegye menekültjeinek Békés és Jász-Nagykun-Szolnok, Kisküküllő vármegye menekültjeinek pedig Csongrád vármegyét jelölték ki. *Segítsük az erdélyi menekülteket, 7–9.*

Torda-Aranyos	1	0,3
Udvarhely	24	6,9
Ismeretlen	24	6,9
Összesen	349	100,0

3. táblázat:

A szegedi tankerület középiskoláiba felvett menekült tanulók száma és aránya a menekülés időpontjában őket felvett („eredeti”) középiskola vármegye szerinti elhelyezkedése alapján.

Forrás: MNL OL K 500 1917-11-181. I–II. rész.

A Makói Állami Főgimnázium vonatkozásában a 4. táblázat alapján megfogalmazható, hogy szó sincs arról, hogy Makóra a közeli vármegyékből érkeztek volna a menekült tanulók, hanem azoknak közel fele inkább a távolabbinak tekinthető Fogaras vármegyéből származott, s ugyancsak jelentékeny arányt képviseltek a Háromszék vármegyéből érkező középiskolások.

„Eredeti” középiskola elhelyezkedése (vármegye)	Menekült tanulók száma (fő)	Menekült tanulók aránya (%)
Alsó-Fehér	5	4,7
Brassó	8	7,6
Csík	3	2,9
Fogaras	48	45,7
Háromszék	19	18,1
Hunyad	4	3,8
Kis-Küküllő	1	1
Kolozs	1	1
Maros-Torda	5	4,7
Szeben	7	6,7
Udvarhely	4	3,8
Összesen	105	100,0

4. táblázat:

A Makói Állami Főgimnáziumba felvett menekült tanulók száma és aránya a menekülés időpontjában őket felvett („eredeti”) középiskola településének vármegye szerinti elhelyezkedése alapján.

Forrás: MNL OL K 500 1917-11-181. I. rész. Makó, 1633/16.X.19.

Felmerül a kérdés, hogy mivel indokolható a Makói Állami Főgimnáziumba felvett menekült tanulók származás szerinti megoszlása, illetve országos viszonylatban is jelentős száma.

A lehetséges választ a közigazgatási határozatok tárják fel. Amellett ugyanis, hogy a Makó központú Csanád vármegyét jelölték ki Fogaras vármegye menekültjeinek,⁴¹ Fogaras vármegye tanfelügyelőségét is Makóra helyezték.⁴² A 37 fogarasi lakhellyel rendelkező menekült tanuló jelentékeny száma tehát ezzel magyarázható. Ezen kívül megjelent azonban 19 háromszéki tanuló is, akiknek a belügyminiszter már említett rendelete Békés (és Jász-Nagykun-Szolnok) vármegyét jelölte ki ideiglenes letelepítésük helyéül,⁴³ Háromszék vármegye tanfelügyelőségét pedig Gyulára helyeztette át.⁴⁴ A háromszékiek jelenlétének magyarázatában a menekültek számára rendelkezésre álló közlekedési lehetőségek játszhattak szerepet. Makó az Erdélyt Szegeddel s így a Dunántúllal összekötő vasút egyik jelentős állomásaként funkcionált. Amennyiben a rendelkezésre állók közül az egyik legjelentősebb, Arad–Szeged–

⁴¹ *Segítsük az erdélyi menekülteket*, 7–9.

⁴² *Iskolai hírek*. Szeged és Vidéke, 1916. szeptember 23. 6.

⁴³ *Segítsük az erdélyi menekülteket*, 7–9.

⁴⁴ *Iskolai hírek*, 6.

Szabadka vasútvonal⁴⁵ mentén hagyták el Erdélyt a háromszéki menekültek, úgy kézenfekvő lehetőség volt számukra, hogy gyermekeiket a szegedi tankerület egyik legnagyobb létszámú intézményébe, a Makói Állami Főgimnáziumba írássák be. A szegedi tankerületi főigazgató vezetése alatt álló, a korszakban fennálló középiskolák létszámát áttekintő 5. táblázat alapján látszik, hogy bár a makói intézménynél a két szegedi, az állami, illetve a kegyestanítórendi főgimnázium, a szegedi állami főreáliskola, valamint a szabadkai főgimnázium jelentősebbnek tekinthető tanulói létszáma alapján Makó kézenfekvőbb lehetőségnek adódhatott, Szabadka és Szeged ugyanis az Erdéllyel összekötő vasút vonalán Makó „mögött”, az indulási helytől távolabb helyezkedett el.

Középis- kola/Naptári év őszén felvett rendes tanulók száma (fő)	1910	1911	1912	1913	1914	1915	1916	1910– 1916. köz- zötti átlag	el- térés	Mene- kült tanulók száma (fő)
Szegedi Állami Főgimnázium	633	680	699	727	667	662	680	678	2	37
Szegedi Kegyes- tanítórendi Főgimnázium	765	791	789	789	766	805	862	784	78	33
Szegedi Állami Főreáliskola	463	499	471	471	418	464	544	464	80	50
Újverbászi Álla- milag Segített Községi Főgim- názium	331	362	337	330	348	365	405	346	59	5
Újvidéki Katoli- kus Főgimná- zium	368	379	392	379	360	336	371	369	2	5
Zentai Községi Főgimnázium	282	275	295	285	279	270	311	281	30	10
Zombori Állami Főgimnázium	288	275	262	261	255	241	267	264	3	23
Szabadkai Vá- rosi Magyar Főgimnázium	613	624	681	632	580	565	547	616	-69	20
Nagykikindai Állami Főgimnázium	147	229	219	212	198	192	204	200	5	17
Nagybecskereki Községi Főgimnázium	346	330	330	346	349	351	341	342	-1	23
Bajai Ciszterci rendi Katolikus Főgimnázium	295	275	n.a.	287	309	301	289	293	-4	12
Makói Állami Főgimnázium	440	445	452	462	421	407	575	438	137	105

5. táblázat:

A szegedi tankerület középiskolaiba az adott naptári év őszén (szeptemberének, illetve az első világháború éveiben októberének első napjaiban⁴⁶) azokba felvett, az iskolát normál módon látogató rendes

⁴⁵ Csóti: *Az 1916. évi román támadás*, 233.

⁴⁶ Szabó: *Az első világháború hatása*, 26–27.

és menekült tanulók száma, valamint a rendes tanulók számának 1910 és 1916 közötti átlaga és az átlag eltérése az 1916-os létszámtól. (Az iskolai értesítők hiányában a Szabadkai Állami Felső Leányiskola és a Szegedi Állami Felső Leányiskola és Leánygimnázium nem szerepel a kimutatásban.)
 Forrás: Középiskolai értesítők az 1910–1911. és 1916–1917. tanévek közötti időszakból; MNL OL K 500 1917-11-181. I. rész. 1633/16.X. Szegedi tankerülethez tartozó középiskolák jelentései.

A Makói Állami Főgimnázium tanulóifjúságát tekintve lehetőség nyílik a 6. táblázat alapján néhány további állítás megfogalmazására a menekült tanulók letelepedésével kapcsolatban.

Egyfelől megállapítható, hogy a menekült tanulók legnagyobb része a középiskola azon típusába nyert beocsátást, amelyet (legalábbis) az előző tanévben látogatott. A Makói Állami Főgimnáziumba kerülő menekült tanulók 93,3%-a ugyanis korábban is gimnáziumot látogatott, vagy a menekülés időpontjára már abba felvételt nyert. Arra, hogy a menekült tanulók más esetekben is így cselekedtek, példaként említhető a Békéscsabai Állami Felső Leányiskola igazgatójának jelentése (1916. október 13.), amelyben beszámolt arról, hogy ha egy településen belül működött polgári iskola is, úgy az előző tanévben is polgári iskolát látogató menekült tanulók abba jelentkeztek.⁴⁷

Másfelől, amennyiben a menekült tanulók által korábban látogatott iskolákat azok fenntartói szerint tekintjük át, látható, hogy a diákoknak csupán 60%-a érkezett állami intézményből, a maradék 40%-ot ellenben felekezeti (római katolikus, református, evangélikus, unitárius) fennhatóság alatt álló iskolák tették ki.

Középiskola fenntartója	Középiskola típusa	Menekült tanulók száma (fő)	Menekült tanulók aránya (%)
állami	polgári iskola	4	3,8
	reáliskola	2	1,9
	gimnázium	57	54,3
római katolikus	polgári iskola	1	1,0
	reáliskola		
	gimnázium	16	15,2
unitárius	polgári iskola		
	reáliskola		
	gimnázium	2	1,9
evangélikus	polgári iskola		
	reáliskola		
	gimnázium	3	2,9
református	polgári iskola		
	reáliskola		
	gimnázium	20	19,0

6. táblázat:

A Makói Állami Főgimnáziumba felvett menekült tanulók száma és aránya a menekülés időpontja előtt őket felvett („eredeti”) középiskola fenntartója (felekezete) és típusa szerint.

Forrás: MNL OL K 500 1917-11-181. I. rész. Makó, 1633/16.X.19.

Ebben az esetben tehát már nem állítható, hogy a menekült tanulók az általuk korábban látogatott oktatási intézmény fenntartója (felekezete) szerint választottak volna új iskolát. Még inkább feltűnővé válik ez a jelenség a tanulók felekezetének ismeretében, összehasonlítva azt a Makói Állami Főgimnázium 1916–1917-es tanévet megelőző hat tanévére számolt átlagos értékkel. A 7. táblázat alapján a katolikus és görögkeleti felekezetűek alul-, minden

⁴⁷ MNL OL K 500 1917-11-181. I. rész. 3056/1916. A békéscsabai állami felső leányisk. igazgatójának 1916. okt. 13-án kelt 224. sz. jelentése a menekült tanulók tárgyában.

más felekezet felülreprezentáltsága olvasható ki a menekültek felekezeti adataiból. Az eltérés magyarázható azzal, hogy nemcsak a feltételezhetően hasonló felekezeti megoszlású állami intézményekből érkeztek menekültek, hanem kizárólag református, illetve evangélikus felekezetű elemi és középiskolákból is. A befogadás tekintetében tehát kevésbé számított a vallási hovatartozás. E megállapítást erősíti például a Békéscsabai Evangélikus Főgimnázium esete, melynek igazgatója jelentésében kifejtette, hogy a menekültek befogadása során tanúsított „nemes szabadelvűséget” igazolja, hogy az intézetbe felvett menekült diákok 85%-a nem evangélikus vallású volt.⁴⁸

Felekezet/Tanév végén osztályvizsgát tett tanulók aránya (%)	1910–1911.	1911–1912.	1912–1913.	1913–1914.	1914–1915.	1915–1916.	1910–1916. közötti átlag	Menekült tanulók aránya (%)
katolikus	50,7	51,0	46,0	48,3	43,4	44,7	47,4	32,4
evangélikus	2,7	4,8	4,5	4,1	5,4	5,6	4,5	8,5
református	22,2	21,6	24,2	22,6	25,3	24,3	23,4	32,4
izraelita	15,8	14,9	14,5	14,7	16,5	16,4	15,2	20,0
unitárius	0,2	0,2	0,2	0,5			0,3	3,8
görögkeleti	8,4	7,5	10,6	9,8	9,4	9,0	9,2	1,9
ismeretlen								1,0
Összesen	100,0	100,0	100,0	100,0	100,0	100,0	100,0	100,0

7. táblázat:

A Makói Állami Főgimnáziumban az adott tanév végén osztályvizsgát tett tanulók felekezet szerinti megoszlása és átlaga az 1910–1911. és 1915–1916. tanévek között, valamint a menekült tanulók felekezet szerinti aránya.

Forrás: A Makói Állami Főgimnázium 1910–1911. és 1916–1917. tanévek közötti értesítői; MNL OL K 500 1917-11-181. I. rész. Makó, 1633/16.X.19.

A menekült tanulók letelepítésének következményei

A menekült tanulók befogadásával az érintett intézményeknek létszámnövekedéssel kellett szembenézniük. A levéltári források között szereplő, az iskolaigazgatók és a tankerületi főigazgatók által írt jelentések alapján az 50 főnél több menekültet befogadó hét középiskola menekültek száma szerinti sorrendje a következő: a lista élén a Debreceni Református Főgimnázium (106 fő)⁴⁹ és a Makói Állami Főgimnázium (105 fő) állt, amit a Nagyváradi Premontrei Főgimnázium (75 fő), a Szolnoki Állami Főgimnázium (74 fő), a Gyulai Római Katolikus Főgimnázium (72 fő), az Aradi Állami Főreáliskola (55 fő) és a Békéscsabai Evangélikus Főgimnázium (54 fő) követett.

⁴⁸ MNL OL 1917-11-181. II. rész. 144913/1916. Békéscsabai Evangélikus Főgimnázium.

⁴⁹ Az iskola 1916–1917. tanévi értesítője szerint az iskolába felvett menekült tanulók száma 109 fő volt, ezzel szemben a levéltári forrásban 106 tanuló neve szerepel. A fennálló különbség oka feltételezhetőleg abban rejlik, hogy az iskola igazgatójának jelentése után még három menekült tanuló érkezett az intézménybe. Karai (szerk.): *A Debreceni Református Főgimnázium Értesítője az 1916–17. iskolai évről*, 117. Ugyancsak az értesítőkből szereplő adatok megbízhatatlanságára mutat rá a menekültek pontos számának meghatározása tekintetében, hogy a Makói Állami Főgimnázium 1916–1917. tanévi értesítője 101 menekült tanulót különböztetett meg az iskola tanulóinak névsorában, sőt ezek a tanulók több esetben nem egyeztek a levéltári forrásban szereplő menekült diákokkal. Madzsar Gusztáv (összeáll.): *A Makói M. Kir. Állami Főgimnázium XXII. Értesítője. 1916–1917. tanév*, 16–34.

Az egyes középiskolákban ideiglenesen letelepített menekült tanulók jelenléte a kortársak beszámolóí szerint két szempontból okozhatott problémát. Egyfelől a zsúfoltságból adódó következményeket, másfelől a menekült tanulók segélyezésével és ellátásával kapcsolatban felmerülő hiányosságokat és nehézségeket érdemes kiemelni.

Badics Ferenc, a Budapest-vidéki tankerület főigazgatója már 1916 őszén írt jelentésében előre jelezte, hogy az 1916–1917-es tanévben az iskolai munkát nehezíteni fogja a diákságnak a menekült tanulók beérkezése folytán megszorodott száma.⁵⁰ Ehhez hasonlóan értekezett Berkeszi István, a Temesvári Állami Főreáliskola igazgatója, aki szerint a menekültáradat rendkívüli nyugtalanságot váltott ki a tanulóifjúság és a tanári kar körében is. Ez szerinte is lehetetlenné tette a rendes tanítást, miközben – a pedagógusok létszámának háborús években jelentkező jelentős csökkenése miatt⁵¹ – fokozott éberséggel kellett fenntartani a fegyelmet és a rendet.⁵² Szintén hasonlóképp értekezett Kocsis Lajos a Debreceni Tanítóképző Intézetben ideiglenesen elhelyezett Sepsiszentgyörgyi Állami Tanítóképző jelenléte kapcsán, amikor a diákság megszorodott létszáma következtében kialakuló túlszűfolttságot kiemelte, hozzátéve, hogy „a régi pedáns rend és fegyelem kissé meglazult”.⁵³ Ez azt jelenti, hogy a források feltételezték: az oktatói-nevelői munkában – a némi vigaszt jelentő menekült tanárok foglalkoztatása⁵⁴ ellenére is – a megnövekedett osztálylétszámok következményeképpen számolni kellett az iskolai eredmények romlásával.⁵⁵

A források tehát zsúfoltságról szóltak. A szegedi tankerület középiskoláiba járó rendes⁵⁶ tanulók évről-évre változó létszámát bemutató 5. táblázat utolsó három oszlopát tekintve nézzük meg, a szegedi tankerület vonatkozásában mit is jelentett valójában ez a zsúfoltság.

A táblázatból látszik, hogy az 1916 őszét megelőző hat év átlagához képest az iskolai létszám még a menekült tanulókkal együtt sem okozhatott zsúfoltságot minden esetben. Ugyanis annak ellenére, hogy a Szegedi Állami Főgimnáziumba 37, a Zombori Állami Főgimnáziumba pedig 23 menekült érkezett, az iskola létszáma mindössze két, illetőleg három fővel volt nagyobb az előző hat év átlagához képest. Ugyancsak szembeűnő, hogy bár a Szabadkai Városi Főgimnáziumba, a Nagybecskerekai Községi Főgimnáziumba, illetve a Bajai

⁵⁰ KFL VI.1. 186. 571/1916.

⁵¹ A középiskolai tanári személyzet létszáma az 1913–1914. tanévről az 1917–1918-as tanévre mintegy 21%-kal csökkent. A *M. Királyi Kormány 1915–1918. évi működéséről és az ország közállapotairól szóló jelentés és statisztikai évkönyv. Statisztikai évkönyv.* Budapest, 1924. 366.

⁵² *Kataklizma*, 67.

⁵³ Kocsis: *Erdélyi menekültek Debrecenben*, 93.

⁵⁴ A hatóságok mellett ugyanis a helyi lapok is szorgalmazták, hogy a menekült pedagógusok munkába álljanak ideiglenes letelepedési helyükön „sajátjaik”, azaz az erdélyi tanulók oktatása céljából. A *Nyugatmagyarországi Híradó* például javasolta, hogy „amely községbe pedig esetleg nagyobb csoport menekült érkezett saját tanítójával, tegyék lehetővé, hogy a menekülők gyermekei a község iskolájában – váltakozó rendszer segítségével – saját tanítójuk által oktattassanak”. *Menekült óvónők, tanítónők és tanítók figyelmébe.* Nyugatmagyarországi Híradó, 1916. szeptember 24. 3. Ennek megfelelően Hajdúnánáson 1916. október 23-án kizárólag a menekült tanulók számára megnyitott iskolában nyolc Csík megyéből származó pedagógus működött. Buczkó: *Székelly menekültek*, 80–84. Ehhez hasonlóan a Temesvári Állami Főreáliskolába osztották be Dr. Gasparits Lajost, a Petrozsényi Állami Főgimnázium igazgatóját, aki ettől kezdve heti tíz órában tanított az intézményben a minisztérium megbízásából. *Kataklizma*, 70–71.

⁵⁵ Az első világháborús tanévek alatt a gimnazista tanulóifjúság tanulmányi eredményének és magartásának változásával kapcsolatban lásd: Szabó: *Az első világháború hatása*, 24–25.

⁵⁶ A magántanulókat és a fronton aktív katonai szolgálatot teljesítő katona-tanulókat az iskolák rendes tanulóinak létszámába nem számoltam bele. Ők ugyanis rendszeresen nem, csak vizsgázás céljából látogatták az iskolákat, így a zsúfoltsághoz nem járulhattak hozzá.

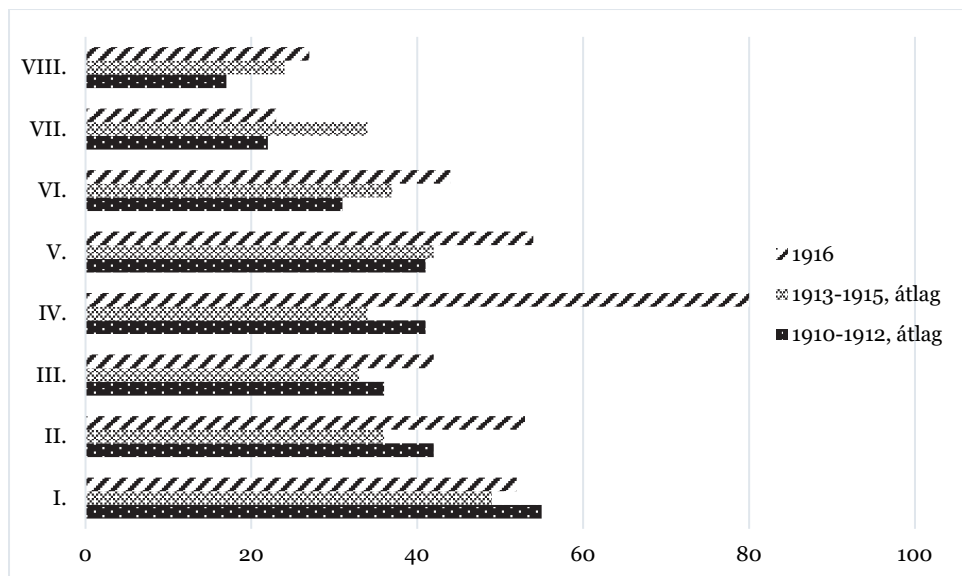
Ciszterci Rendi Katolikus Főgimnáziumba rendre 20, 23 és 12 menekült tanuló iratkozott be, az iskolák létszáma 1916 őszén az előző hat év átlagához képest még mindig 69, 1, illetve 4 fővel volt kevesebb. Ugyanakkor a menekült tanulók viszonylag csekély száma ellenére is egy-egy intézményben bekövetkezhetett jelentős létszámnövekedés: így volt ez például az előző hat év átlagához képest 60 fővel gyarapodó Újverbászi Államilag Segélyezett Községi Főgimnáziumban, ahova csak 5 menekült tanuló iratkozott be. A menekültek beérkezésével összefüggő jelentékeny létszámnövekedésre Makón kívül Zentán, illetve két szegedi középiskolában számolhattak a tankerületen belül.

A Makói Állami Főgimnázium vonatkozásában azonban az 1910–1911-es és 1916–1917-es közötti tanévek alatt az iskolát normál módon látogató rendes tanulók évfolyamlétszámát bemutató 2. ábra alapján megállapítható, hogy az iskola nem minden osztályában volt tapasztalható zsúfoltság. Az I. évfolyam létszáma például, bár magasabb volt az 1913–1915 közötti évek átlagos évfolyamlétszámához képest, de alacsonyabb volt az 1910 és 1912 közötti három év átlagos évfolyamlétszámánál. Ugyancsak alacsonyabb volt a létszám a VII. évfolyamon az előző három év átlagához képest, sőt alig haladta meg az azt megelőző három (béke)év átlagát. Ugyanakkor a zsúfoltság például az I. évfolyamon azért érződött kevésbé, mert a korábban fennálló I. A és I. B osztály mellett egy többségében (75%-ban) menekült tanulókból álló I. C osztály is megszervezésre került.⁵⁷ Jelentékeny létszámnövekedés csak a IV. évfolyamon következett be, míg a többiben legfeljebb 14 főben maximalizálódott. Az is látszik, hogy a legtöbb menekült tanuló a II., IV. és V. évfolyamba érkezett, feltűnő viszont, hogy az utolsó két évfolyamot viszonylag kevés menekült tanuló látogatta. Ez azzal magyarázható, hogy az utolsó évfolyamok amúgy is csekély létszámát⁵⁸ tovább csökkentették a háború alatt évről évre megszervezett sorozások.⁵⁹

⁵⁷ Madzsar: *A Makói M. Kir. Állami Főgimnázium XXII. Értesítője. 1916–1917. tanév*, 21.

⁵⁸ Kövér György rámutatott, hogy az, hogy a IV. osztály feletti osztályokat látogató gimnazista tanulók száma csekélyebb volt az I–IV. osztályosok számához képest, azzal magyarázható, hogy a gimnazisták mintegy fele a IV. osztály elvégzésével elhagyta a gimnáziumot. Gyáni–Kövér: *Magyarország társadalomtörténete*, 176.

⁵⁹ A középiskolás tanulók első világháború alatti sorozásáról és ennek a tanulással, illetve a középiskola elvégzésével kapcsolatos összefüggéseiről legújabban lásd: Szabó: *Hadiérettségi, hadibizonyítvány*, 119–136.



2. ábra:

A Makói Állami Főgimnázium éves tanulólétszámai 1910 és 1916 között. A viszonyítás alapját a menekültek felvételének éve (1916) jelenti, ahhoz képest a jobb összehasonlíthatóság érdekében az iskola évfolyamlétszámaait hároméves átlagokban szerepeltetem.

Forrás: A Makói Állami Főgimnázium értesítői 1910–1911. és 1916–1917. tanévek közötti időszakból.

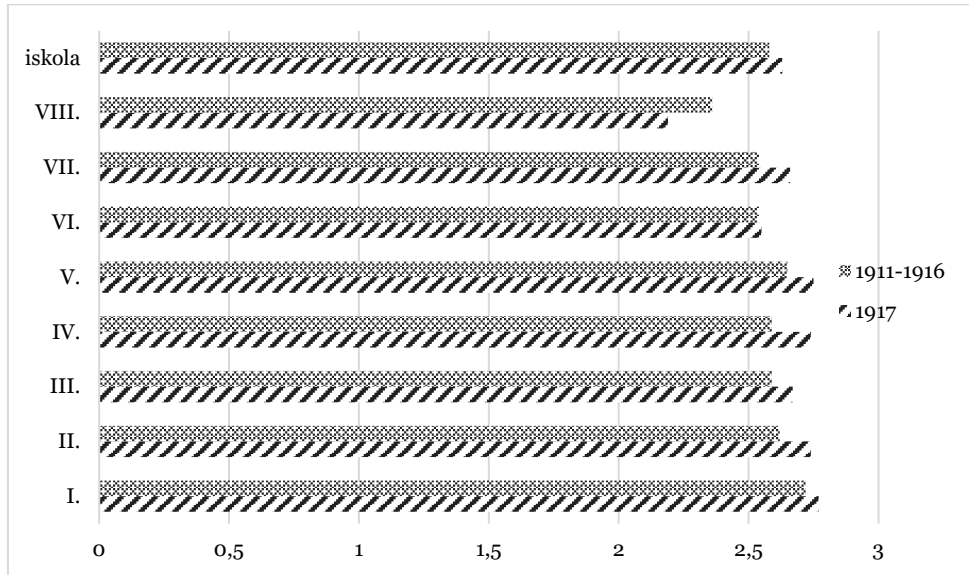
A tanulmányi eredmények lehetséges változásának vizsgálatához meghatároztam a Makói Állami Főgimnázium 1910–1911-es és 1916–1917-es tanévek (azaz 1911 és 1917 között) az iskolát normál módon látogató, rendszeres tanulók első féléves tanulmányi eredményét a korabeli gimnáziumokban érettségi tantárgyaknak minősülő magyar nyelv és irodalomra, latin nyelv és irodalomra, történelemre, természettanra/fizikára, mennyiségtanra/matematikára kapott érdemjegyek alapján. Ehhez az iskola által a korszakban vezetett, tanévről tanévre újra írt, ún. iskolai anyakönyveket⁶⁰ hasznosítottam.

Azért választottam a félévi érdemjegyek összehasonlítását az évvégi osztályzatok elemzése helyett, mert – mint később látni fogjuk – a menekült tanulók legnagyobb része a tanév első félévének vége előtt hazatért, így jelenlétüknek a többi tanuló tanulmányi eredményére tett hatása az adott naptári év elején szerzett félévi érdemjegyen keresztül érhető tetten. A menekült tanulók érdemjegyeit nem vettem figyelembe. A félévkor érdemjegyet szerzett tanulókból így a hat tanévben összesen 2522 fő adódott.⁶¹

⁶⁰ Az iskolai anyakönyvek (más néven osztálynévkönyvek vagy főnévkönyvek) lényegében az adott iskolában tanuló, abba beiratkozó diákok regisztrációjának az eszközei voltak. Az iskolázottság későbbi dokumentációját szolgálták, hiszen az adott iskolában folytatott tanulmányokat, az ott elvárt követelmények teljesítését voltak hivatottak igazolni. Sasfi: *Gimnazisták és társadalom Magyarországon*, 125–128. Mint társadalomtörténeti forrás jól hasznosíthatók, mivel olyan adatokat tartalmaznak, mint a születés helye (település és vármegye), születési idő (év), illetve vallás, a szülő vagy gondviselő neve, foglalkozása, lakhelye (település és vármegye). Ezenkívül az is kiderül belőlük, hogy a tanuló tandíjmentes volt-e, illetve kapott-e ösztöndíjat az iskolai évek folyamán.

⁶¹ Az egyes naptári években a félévi értesítő nyomán érdemjegyet szerzett tanulók száma rendre: 1911-ben 425 fő, 1912-ben 430 fő, 1913-ban 439 fő, 1915-ben 404 fő, 1916-ban 379 fő, 1917-ben 445 fő.

Az egyes évfolyamok (I., II., III., IV., V., VI., VII., VIII.), illetve az iskola összesített, átlagos tanulmányi eredményeit az 3. ábra mutatja be.



3. ábra:

A Makói Állami Főgimnázium egyes évfolyamainak első félévi tanulmányi eredményére vonatkozó átlaga az 1911 és 1917 közötti években.

Forrás: MNL CSML ML. VIII.51. Makói József Attila Gimnázium iratanyaga, 97–102. kötet (anyakönyvek 1910–1911. és 1916–1917. között).

Évfolyam/időszak	1911–1916	1917	Különbség	Menekült tanulók száma (fő)
I.	2,72	2,77	0,05	27
II.	2,62	2,74	0,12	22
III.	2,59	2,67	0,08	15
IV.	2,59	2,74	0,15	13
V.	2,65	2,75	0,10	9
VI.	2,54	2,55	0,01	11
VII.	2,54	2,66	0,12	4
VIII.	2,36	2,19	-0,17	4
iskola	2,58	2,63	0,05	105

8. táblázat:

A Makói Állami Főgimnázium rendes tanulóinak átlagos tanulmányi eredménye két tizedesjegy pontosságra kerekítve az egyes évfolyamokon az 1917-es évet megelőző hatéves átlaghoz (2. oszlop) képest, a menekült tanulók számának függvényében.

A kimutatásban az 1913–1914. tanév első félévi eredménye nem szerepel, mivel az erre a tanévre vonatkozó anyakönyv nem áll rendelkezésre.

Forrás: MNL CSML ML. VIII.51. Makói József Attila Gimnázium iratanyaga, 97–102. kötet (anyakönyvek 1910–1911. és 1916–1917. között).

A 3. ábra és az azt számszerűen is reprezentáló 8. táblázat alapján feltűnő egy 0,05 érdemjegynyi csökkenés⁶² 1917-ben a teljes iskola átlagos tanulmányi eredményében az előző hat év átlagához képest, ami azt jelenti, hogy átlagosan minden huszadik tanuló érdemjegye egy jeggyel mozdult el lefelé. Bár az iskolai szinten tapasztalt csökkenés a nagyobb számú menekültet befogadó, I–V. évfolyamok esetében jelentékenyebben jelentkezett, a hatodik, a többihez képest szintén jelentős, 11 menekültet befogadó évfolyamon szinte alig észrevehetően volt jelen. Sőt a VII. és VIII. évfolyamon a változás még ennél is számottevőbb a korábbi érdemjegyek átlagához képest: a hetedik évfolyamon e vonatkozásban romlás, a nyolcadikon jelentős javulás tapasztalható, pedig mindkét osztályban a többihez képest csupán csekély, 4–4 menekült tanuló befogadására került sor. Az általános zsúfoltságra vonatkozó feltételezéshez hasonlóan tehát a tanulmányi eredmény általános romlásáról sem beszélhetünk egyértelműen a Makói Állami Főgimnázium vonatkozásában.

A menekültek megjelenésével kapcsolatos problémát nem önmagában a létszámnövekedés, hanem az jelentette, hogy csak nehezen vagy egyáltalán nem vált megoldhatóvá, hogy a befogadó intézmények a menekült tanulóknak megfelelő tanítási, illetve elhelyezési körülményeket biztosítsanak.

E célból a fentebb említett, VKM 111 663/1916. sz. rendelete kimutatást kért a menekült tanulók elhelyezésének módjáról, hogy azok internátusban, szüleiknél, rokonaiknál vagy magán szállásadóknál találtak-e szállást.⁶³ Három ok miatt nem lehetséges azonban az, hogy a beérkező jelentések alapján kimutatást készítsünk az ország teljes területére vonatkozóan. Egyfelől egyes iskolák feltételezhetően a szükséges információk hiányában nem szolgáltattak erre vonatkozó adatot. Másfelől a rendeletben és az arra válaszként nyújtott jelentésekben szereplő megnevezések nem feltétlen fedik le a terminológia szó szerinti jelentését: a „szülőknél” elhelyezett tanulók ugyanis gyakran a szülőkkel együtt szállásadónál, magánszálláson lettek elhelyezve. Kiváló példa erre a Kisújszállási Református Főgimnázium igazgatójának (1916. október 24.) jelentése, amely szerint, mivel a főgimnázium nem rendelkezett internátussal, bizonyos számú menekült tanuló a város községénél, (magán)szálláson nyert elhelyezést szüleivel együtt.⁶⁴ Végül mivel a vallás- és közoktatásügyi miniszter nem kért indoklást az iskoláktól, illetve tankerületi főigazgatóktól arra vonatkozólag, hogy mi motiválta az egyes tanulókat az általuk preferált szállástípus megválasztására, csupán elenyésző esetben ismert az erre vonatkozó indíték. A rokonokhoz költöző menekültek vonatkozásában láttuk, hogy az sokkal inkább az önkényes, egyedüli tényleges választású letelepülés eredménye volt, semmint tudatos, előzetes terveknek megfelelő letelepítés következménye. Ezenkívül, a források arról is beszámolnak, hogy a szállodákat és városi bérházakat inkább a módosabb menekült-családok választották.⁶⁵

A szegedi tankerülethez tartozó tizenkét középiskolába s köztük a Makói Állami Főgimnáziumba felvett menekült tanulók elhelyezésének módjairól a 9–10. táblázat ad felvilágosítást. A táblázat tanúbizonysága szerint legnagyobb arányban a szülőknél kerültek elhelye-

⁶² A korabeli iskolai értékelési rendszerben a legjobb az 1-es, a legrosszabb a 4-es érdemjegy volt.

⁶³ MNL OL K 500 1917-11-181. II. rész. 129901/1916. Kőrrendelet az erdélyrészi menekült középiskolai tanulókról jelentéstétele tárgyában.

⁶⁴ MNL OL K 500 1917-11-181. II. rész. 685/1916. A Kisújszállási ref. Főgymnasium igazgatósága mély tisztelettel jelentést test a 129901/1916-V. sz. VKM rendelet értelmében a beiratkozott erdélyi menekült tanulókról.

⁶⁵ *A nap eseményei*. Szeged és Vidéke, 1916. szeptember 12. 4.

zésre a tanulók. A Makói Állami Főgimnázium tekintetében jelentős még az iskolához kapcsolódó, két részletben épült (1862, 1907) ún. DMKE-internátusban (Délmagyarországi Közművelődési Egyesület) elszállásolt tanulók aránya. Ugyanakkor a tankerületen belül Makóhoz képest átlagosan kisebb az *internátusban* elhelyezett tanulók aránya, ami azzal magyarázható, hogy a tankerület nem minden középiskolájában (Makón kívül csak Szegeden) áll rendelkezésre internátus.⁶⁶ Ez ugyancsak indokolhatja az ezekben az intézményekben beiratkozó menekült tanulóknak a tankerület többi iskolájához képest jelentősebb számát (9. táblázat).

Középiskola / Szállás típusa	Internátusban	Szülőknél	Rokonoknál	Szállásadó-nál	Ismeretlen/kilépett	Összesen
Szegedi Állami Főgimnázium	14	13	2	2	6	37
Szegedi Kegyeztanítói Főgimnázium	4	17	4	3	5	33
Szegedi Állami Főreáliskola	18	19	2	3	8	50
Újverbászi Államilag Segített Községi Főgimnázium		5				5
Újvidéki Katolikus Főgimnázium					5	5
Zentai Községi Főgimnázium			2	8		10
Zombori Állami Főgimnázium		18	1	1	3	23
Szabadkai Állami Felső Leányiskola				2	1	3
Szegedi Állami Felső Leányiskola és Leánygimnázium		1	4		1	6
Szabadkai Városi Magyar Főgimnázium		8	9	3		20
Nagykikindai Állami Főgimnázium		10		7		17

⁶⁶ Új internátus megnyitására a menekültek beérkezésének időszakában csak elvétve került sor, a kevesek egyikének tekinthető a Szokolcán megnyitott állami középiskolai internátus. Ennek célja az volt, hogy az Erdély területén lévő állami középiskolai internátusok növendékeinek – különösen pedig a székelyudvarhelyi állami főreáliskola, a dévai állami főreáliskola, az erzsébetvárosi állami főgimnázium menekült tanulóinak – ideiglenes céllal szállást biztosítson. MNL OL K 500 1917-11-181. II. rész. 129789/1916. A kolozsvári tankerületi kir. főigazgatóság 2433/1916. sz. a. jelentést tesz az erdélyrészi állami középiskolai internátusoknak Szokolcán leendő ideiglenes elhelyezése ügyében eddig elért eredményről.

Nagybecskerek-i Községi Főgimnázium	3	13		7		23
Bajai Ciszterci rendi Katolikus Főgimnázium		7	5			12
Makói Állami Főgimnázium	39	43	6	11	6	105
Összesen	78	154	35	47	35	349

9. táblázat:

A szegedi tankerület középiskolaiba felvett menekült tanulók száma a szállásuk típusa szerint.
 Forrás: MNL OL K 500 1917-11-181. I. rész. 1633/16.X. Szegedi tankerülethez tartozó középiskolák jelentései.

Szállás típusa	Makói Állami Főgimnázium		Szegedi tankerület	
	Menekült tanulók száma (fő)	Menekült tanulók aránya (%)	Menekült tanulók száma (fő)	Menekült tanulók aránya (%)
Internátusban	39	37,1	78	22,4
Szülőknél	43	41,0	154	44,1
Rokonoknál	6	5,7	35	10,0
Szállásadó-nál	11	10,5	47	13,5
Ismeretlen/kilépett	6	5,7	35	10,0
Összesen	105	100,0	349	100,0

10. táblázat:

A Makói Állami Főgimnáziumba és a szegedi tankerület középiskolaiba felvett menekült tanulók száma és megoszlásuk szállásaik típusa szerint.
 Forrás: MNL OL K 500 1917-11-181. I. rész. 1633/16.X. Szegedi tankerülethez tartozó középiskolák jelentései.

Bár a tandíjmentesség kedvezményét a vallás- és közoktatásügyi miniszter mindenkinek megadta, a levéltári források alapján több esetben is elutasította a menekült tanulók helyi internátusba történő felvételi kérelmét, nem közvetlenül a tanuló tanulmányi eredményére, hanem az abból következő jövőbeli munkaerőpiaci eredményességére hivatkozva. Orbán István IV. osztályt végzett menekült tanuló internátusi helyre vonatkozó igényét például egyfelől a kolozsvári tankerületi főigazgató (1916. november 15.), másrészt a vallás- és közoktatásügyi miniszter (1916. november 23.) sem támogatta, megfogalmazva, hogy „az ilyen [értsd: gyengébb tanulmányi eredményű – Sz. R.] tanulók ugyanis rendszerint kistisztviselői pályára készülnek, az államnak pedig nem lehet érdeke különösen a nehéz időkben a kistisztviselői pályára menendő gyenge tanulók támogatása.”⁶⁷ A II. osztályt végzett Burján József Szakolcai Állami Középiskolai Internátusban történő elhelyezési igényét ugyancsak a gyenge tanulmányi eredményből feltételezett későbbi, kevésbé sikeres karriert figyelembe véve utasította el a miniszter (1916. november 6.).⁶⁸ Szintén ezzel hozható összefüggésbe az az eset, hogy amikor 1916 októberében két hely megüresedett a Nagyszombati Érseki Főgim-

⁶⁷ MNL OL K 500 1917-11-181. I. rész. 155577/1916. A kolozsvári tanker. főigazgató Orbán István tanuló elhelyezése tárgyában.

⁶⁸ MNL OL K 500 1917-11-181. II. rész. 147324/1916. Burján József internátusi ingyenes helye.

názium konviktusában, azt ideiglenesen „intelligens családból való erdélyi menekültekkel” kívánták betölteni.⁶⁹

Internátus hiányában, illetve ahol nem volt lehetséges a menekült tanulók internátusba történő felvétele, a szegény vagy nem a tanuló által látogatott intézmény településén elhelyezett szülők gyermekeit szállásadóknál (többnyire díjtalanul)⁷⁰ vagy egyéb, rögtönzött szállásokon helyezték el. Ezekben az esetekben a VKM 111 663/1916. sz. rendelete (kelt: 1916. szeptember 18.) értelmében a szálláskeresés, illetve az ellátás és ételmezés feladatát a menekült tanuló által látogatott iskola vezetőségének kellett megoldania.⁷¹ A menekült tanulók elhelyezése azonban nagyban függött a helyi lehetőségektől. A Temesvári Állami Főgimnázium igazgatósága például megkereste Temesvár városi tanácsát a tanulók ingyenes – „közsegély terhére” történő – elhelyezése és ellátása céljából. A 30 menekült tanuló állandó felügyeletét egy menekült evangélikus lelkész vállalta el, aki az ifjúsággal együtt lakott és étkezett. A szállást a temesvári iparosothon biztosította, amelynek étkező helyiségeiben napi 1–1,5 korona napidíj ellenében a tanulók reggelit, ebédet és vacsorát is kaptak.⁷² Ehhez hasonlóan alakult a helyzet a Budapest-vidéki tankerület iskoláiban is. Az Egri Katolikus Főgimnáziumot látogató 16 menekült tanulóból 9 fő egy üresen álló kanonoki házban került elhelyezésre, mely „internátus” felett a felügyeletet dr. Nagy János egyházmegyei áldozópap és teológiatanár gyakorolta.⁷³ Az iskolák elé táruló másik nehézség azzal állt összefüggésben, hogy az állam által fejenként kiutalt napi 1 korona ún. menekülési segély rendkívül kevés volt a megfelelő ellátás biztosításához. A tiszai ágostai-hitvallású evangélikus püspök jelentésében megemlítette (1916. szeptember 29.), hogy a köztartási intézményekben (alumnium, konviktus, internátus) egy tanuló havi ellátási díja 50–60 korona körül mozog, vagyis a közsegély mellett még mindig marad tanulóként mintegy 20–30 koronás pénztári hiány.⁷⁴ Az Egri Katolikus Főgimnázium igazgatósága szintén úgy látta, „az összes a szellemi munkavégzéshez szükséges minimális kosztra is kevésnek bizonyult” az, megkérte a többi tanuló szüleit, hogy legyenek szívesek a menekült gyerekeket egy-egy napi, legalább ebédet jelentő ellátásra vendégül látni. A Szolnoki Állami Főgimnázium hat menekült tanulója számára az iskola igazgatója közköltségen szerzett szállást a városi hatóság támogatásával, miközben kilenc tanuló a Vöröskereszt helybeli kórházában és „úri családoknál” kapott étkezési ellátást.⁷⁵

Mideközben a kormány levette saját válláról a terhet azzal, hogy magát a társadalmat, kisebb léptékben pedig a menekülteket befogadó települést, illetve annak közösségeit bízta meg az ellátás feladatával.⁷⁶ Belügyminisztériumi utasításra országszerte segítő egyesületeket, bizottságokat alakítottak, amelyek a menekülteknek szánt gyűjtések lebonyolításában, a menekültek ellátásában, valamint visszautazásuk megszervezésében vállaltak kiemelkedő szerepet. Mivel e bizottságok összeállításánál szem előtt tartották, hogy abban az egyház és

⁶⁹ MNL OL K 500 1917-11-181. II. rész. 127019/1916. A nagyszombati kir. érseki konviktusban megüresedett alapítványi helyek betöltése.

⁷⁰ MNL OL K 500 1917-11-181. II. rész. 144913/1916. Békéscsabai Evangélikus Főgimnázium.

⁷¹ KFL VI.1. 163. 506/1916.

⁷² MNL O K 500, 1917-11-181. I. rész. 3202/1916. A temesvári állami főgimnázium igazgatósága fölterjeszti az intézetbe az 1916-17. tanévre fölvetett erdélyi menekült tanulókról szóló kimutatást.

⁷³ MNL OL K 500 1917-11-181. I. rész. 147116/916.

⁷⁴ MNL OL K 500 1917-11-181. II. rész. 128936/1916. Tiszai ág. ev. püspök az erdélyrészi menekült középiskolai tanulóknak nyújtandó kedvezmények tárgyában.

⁷⁵ MNL OL K 500 1917-11-181. I. rész. 147116/916.

⁷⁶ Buczkó: „Szállást adtunk hűséges magyar véreinknek”, 46.

a különböző társadalmi szervezetek mellett az oktatási intézmények is képviselve legyenek, nagy szerep jutott bennük a pedagógus kar és a tanulóifjúság támogató tevékenységének.⁷⁷

Buczko József a Hajdúnánásra telepített menekültek helyzetére vonatkozó munkájában részletekbe menően elemzi a helyi gimnáziumra zúduló, rendkívül szerteágazó tevékenységet. Hajdúnánáson ugyanis a menekültek nagyobb részét a tanárok fogadták, intézkedtek beszállításukról, munkájukat Buczko szerint lelkiismeretesen végezték. Az egyik tanár vezette a konyhát, és intézkedett az ellátásukról, egy másik pedig az első napokban megalakult Segélyező Bizottság irányításáért felelt. A menekültek összeírásának, útbaigazításának és elszállásolásának ügyeit ugyancsak tanárok intézték a kenyér- és lisztutalványok kiállítása, illetve a kiutalt állami segélyek (például ruhasegély) számfeljegyzése mellett. Végül, a menekültek számára szervezett gyűjtést is a református elemi iskola tanítói bonyolították le. A rendkívül sokrétű munkába bevonták a tanulóifjúságot is. Az alsóbb osztályok növendékei az első szelvények megérkezésétől kezdődően nagy szorgalommal közreműködtek a menekült családok vasútállomásról történő beszállításában, főként a csomagok járműre rakásánál és házhoz szállításánál, illetve szálláshelyük felkeresésénél. A felsőbb osztályok tanulói közül többen az irodai munkában segédkeztek.⁷⁸

Ezenkívül az oktatási intézményeket különféle gyűjtési feladatokkal is megbízta a kormány. A VKM 111 663/1916. sz. rendelete (kelt: 1916. szeptember 18.) fogalmazta meg elsőként, hogy a menekült tanulókat az új iskola igyekezzen könyvsegélyben részesíteni.⁷⁹ Hogy az utasítás termékeny talajra hullt, tanúsítja, hogy számos intézményben sikerült gondoskodni a menekültek iskolai munkavégzéséhez szükséges felszerelés beszerzéséről. A tankönyvek és tanszerek mellett egyéb szükséges tárgyak, eszközök beszerzésében általában az iskolák helyi segítő egyesületei szorgoskodtak. A Szolnoki Állami Főigazgató igazgatója például a Budapest-vidéki tankerület főigazgatójának írt jelentésében kiemelte (1916. október 17.), hogy az iskola segítő egyesülete látta el tankönyvekkel az oda beérkező menekült tanulókat, tanszereik beszerzésére pedig külön pénzádományok érkeztek. Az Esztergomi Szent Benedek-rendi Katolikus Főgimnázium igazgatója is ehhez hasonlóan a Szilágyi Éva-féle könyvsegélyező alapítvány támogatását említette (1916. október 16.) a könyvbeszerzések terén.⁸⁰ A különösen a fiatal korú iskolásoknak szóló *A gyermekek Érdekes Újságjában* a könyv mellett írószerek (füzet, toll, ceruza stb.) gyűjtése, valamint pénzgyűjtés és a ruhával való ellátás ötlete is megjelent.⁸¹ Az utóbbi különösen fontossá vált a hűvös időszak beköszöntével, ezért a BM 32 700/1916. sz. rendelete (kelt: 1916. október 18.) a szélesebb társadalom figyelmébe ajánlotta a ruhagyűjtési feladat jelentőségét, különös tekintettel a gyermekek hiányos öltözékére.⁸² Egy hónappal később a VKM 158 889/1916. sz. rendelete (kelt: 1916. november 24.) a hazai tanulóifjúság figyelmét hívta fel az újságpapír gyűjtésére. Tápaszlatok szerint ugyanis az újságpapír kiválóan alkalmas volt hőszigetelésre, azaz ruha-

⁷⁷ *Amikor mindenki a háborús állapotok igája alatt roskadoz*, 51.

⁷⁸ Buczko: „Szállást adtunk hűségese magyar véreinknek”, 66–71.

⁷⁹ KFL VI.1. 163. 506/1916.

⁸⁰ MNL OL K 500 1917-11-181. I. rész. 147116/916.

⁸¹ *Az osztálykassza*. Az *Érdekes Újság*. A gyermekek *Érdekes Újságja*, 1916. október 22.

⁸² A m. kir. belügyminiszter 1916. évi 32.700. eln. számú körrendelete valamennyi törvényhatóság első tisztviselőjéhez, az erdélyi menekülteknek meleg ruházattal ellátásáról. *Magyarországi Rendeletek Tára. Ötvenedik folyam.* 1916. Budapest, 1916. 1733–1737.

bélésre,⁸³ ami a menekültek számára a menekülés során rajtuk lévő könnyű nyári öltözképzés⁸⁴ képest a túlélés esélyét biztosította.⁸⁵

Utóélet: a menekültek hazatérése

Az erdélyi hadműveletek második szakasza (1916. szeptember 18–25.) alatt az erősítések, vagyis az osztrák–magyar 1., 3. és 7. hadsereg beérkezésétől, illetve az ellentámadásban kiemelt szereppel rendelkező 9. német hadsereg felállításától az ellentámadás megindulásáig tartó időszakot értjük.⁸⁶ Az ellenség lassítását és a rendezett visszavonulást célzó hadműveleteket⁸⁷ ekkor váltotta fel a központi hatalmak ellentámadása: a románok előbb a nagyszebeni csatában (szeptember 26–29.), majd a persányi ütközetben (október 5–6.), végül a brassói csatában (október 7–9.) szenvedtek vereséget.⁸⁸ Októberben folytatódott a román csapatok kiszorítása, így negyven nappal azután, hogy átlépték a Kárpátok hágóit, a központi hatalmak seregei teljesen kiűzték őket Erdély területéről.⁸⁹ Az előre nyomuló osztrák–magyar és német erők október 10-én átlépték a Román Királyság határát is.

Annak ellenére, hogy a menekültek hazatérésének kérdéséről ekkor még nem történt rendelkezés, az erdélyi katonai győzelmek következtében az a hír terjedt el a menekültek között, hogy hazatérésük nem ütközik akadályba.⁹⁰ Ennélfogva sürgetővé vált a hazatérés kérdéséről való mielőbbi döntés, amely elsőként a 33 000/1916. B. M. eln. sz. rendeletben (kelt: 1916. október 21.) öltött testet. A rendelet ugyanakkor csak bizonyos területekre, így Udvarhely, Kis-Küküllő, Nagy-Küküllő vármegyébe, illetve Maros-Torda, Fogaras, Szeben és Hunyad vármegye egy részébe való hazatérést engedélyezte⁹¹ a 33 100/1916. sz. rendeletben (kelt: 1916. október 21.) közzételt előírások figyelembevételével.⁹² A hadi helyzetnek megfelelően később ez kiegészült Fogaras, Szeben és Hunyad vármegye egészével, valamint Brassó vármegyével. 1917 májusában már csak Maros-Torda, Háromszék és Csík vármegye egy ré-

⁸³ KFL VI.1. 213. 643/1916.

⁸⁴ Különösen lényeges volt ez a lábbeli öltözetre vonatkozóan, mivel az erdélyi falvakban a gyerekek nyáron békeidőben sem viseltek cipőt vagy bakancsot. Buczkó: *Székely menekültek*, 39–40.; Begegh: *Erdély a háborúban*, 72.

⁸⁵ Buczkó: „Szállást adtunk hűség magyar véreinknek”, 39–40.

⁸⁶ Szijj–Ravasz: *Magyarország az első világháborúban*, 157.

⁸⁷ Hajdu–Pollmann: *A régi Magyarország utolsó háborúja*, 226.

⁸⁸ Szijj–Ravasz: *Magyarország az első világháborúban*, 157.

⁸⁹ Torrey: *The Romanian Battlefront*, 107.

⁹⁰ *Nem utazhatnak el a menekültek*. Szeged és Vidéke, 1916. október 12. 5.

⁹¹ A m. kir. belügyminiszter 1916. évi 33.000. eln. számú körrendelete valamennyi törvényhatóság első tisztviselőjéhez, az erdélyrészi menekültek visszatelepítéséről. *Magyarországi Rendeletek Tára. Ötvenedik folyam*. 1916. Budapest, 1916. 1740–1744.

⁹² A rendelet értelmében a belügyminisztérium által meghatározott, harcoktól mentes ún. külső hadműveleti területen élő menekültek igazolvány nélkül, az aktív frontvonal közelében elhelyezkedő, belső hadműveleti területen lakó menekültek ugyanakkor csak a legfontosabb személyi adatokat (név, foglalkozás, életkor, lakhely) tartalmazó, aláírással és pecséttel ellátott személyazonossági igazolvány birtokában léphették át a két hadműveleti terület közötti határvonalat. A m. kir. belügyminiszter 1916. évi 33.100. eln. számú körrendelete valamennyi törvényhatóság első tisztviselőjéhez, az erdélyrészi menekültek visszatéréséhez szükséges igazoló okmányokról. *Magyarországi Rendeletek Tára. Ötvenedik folyam*. 1916. Budapest, 1916. 1744–1748. Téves tehát az a gondolat, hogy a (belső) hadműveleti területekre a hazatérés mindvégig tiltott volt a menekültek számára. Csóti: *A vasút szerepe*, 36.

sze került a tiltott hazatérés⁹³ területei közé.⁹⁴ Annál fogva, hogy a Kárpátok gerincén a harcok 1917 tavaszáig, nyaráig elhúzódtak, az említett illetőségű menekülteket szállító szerelvények majd csak 1918 májusában, illetve június elején indulhattak útnak, miután az utolsó ilyen vonatkozású rendeletet is kiadta (1918. április 24.) a belügyminiszter.⁹⁵

A fennálló korlátozásoknak köszönhető, hogy míg az első nagyobb menekültserg már november 18-án visszatért, a másodiknak ugyanerre még öt hónapot kellett várnia.⁹⁶ A visszatelepítés a meneküléssel ellentétben már sokkal szervezettebben, főként a vasút igénybevételével ment végbe. Sőt annak ellenére, hogy 1916. december 14-én leállították a visszatelepítést a zord időjárásból adódó megnehezedett körülményekre hivatkozva, 1917. január végéig 89 096 fő, 1917 májusáig pedig további 59 160 fő térhetett haza.⁹⁷

A helyzet javulásával a Makói Állami Főgimnáziumba beiratkozott menekült tanulók legnagyobb része visszatért Erdélybe. A 11. táblázatból kiolvasható, hogy a tanulók közel 50%-a már 1916. október–novemberben hazatért. Ehhez képest csekélyebb arányt tesz ki az 1916 decemberében és 1917 folyamán hazatérő menekült tanulók aránya. Ugyanakkor leszámítva azt a három tanulót, akikről nem rendelkezünk információval, a legalább az 1916–1917-es tanév végéig maradók aránya 20%, azaz a 105 menekült tanuló egyötöde volt.

Hazatérés időpontja	Menekült tanulók száma (fő)	Menekült tanulók aránya (%)
1916. október	19	18,1
1916. november	30	28,6
1916. december	16	15,2
1917	7	6,6
ismeretlen időpont	9	8,6
maradt	21	20,0
nincs adat	3	2,9
Összesen	105	100,0

11. táblázat:

A Makói Állami Főgimnázium által befogadott menekült tanulók megoszlása hazatérésük időpontja szerint.

Forrás: MNL CSML ML. VIII.51. Makói József Attila Gimnázium iratanyaga, 102. kötet (1916–1917. tanév anyakönyve).

Mivel a hazatérő szülők gyakran gyermekeiket is magukkal vitték,⁹⁸ a középiskolás tanulók – a makói példához hasonlóan – másutt is rendre elhagyták az őket ideiglenesen befogadó oktatási intézményeket. Berkeszi István számolt be arról naplójában, hogy november 23-áig bezárólag – néhány kivételtől eltekintve – a menekült tanulók többsége hazatért

⁹³ A sajtó beszámolt róla, hogy a menekültek rendre megpróbálták hazautazni a tiltás ellenére is. Egyfelől megkísérelték a hazautazást az ebből a szempontból tiltott területekre, másfelől régi utazási igazolvánnyal vagy igazolvány nélkül igyekeztek hazajutni a korlátozás alá nem eső vidékekre. *Tilos területek a menekülteknek*. Szeged és Vidéke, 1917. május 3. 5.; *Meddig utazhatnak a menekültek?* 5.

⁹⁴ *Tilos területek a menekülteknek*, 5.

⁹⁵ Buczkó: „Szállást adtunk hűséges magyar véreinknek”, 130.; *Amikor mindenki a háborús állapotok igája alatt roskadoz*, 17.

⁹⁶ Buczkó: „Szállást adtunk hűséges magyar véreinknek”, 123.

⁹⁷ Csóti: *A vasút szerepe*, 36.

⁹⁸ *Kataklizma*, 69–70.

szülőföldjére. Hasonlóképp történt ez a Békéscsabai Evangélikus Főgimnáziumban is, ahol az 1916–1917-es tanév I. félévének végéig a 73 menekült tanulóból 49 hazautazott, így a tanév végéig mindössze 14 tanuló maradt az iskolában.⁹⁹ Ugyancsak elhagyta az oda menekült tanulók zöme (62 főből 54 fő) Hajdúnánást, s 1916 végén és 1917 tavaszán visszatelepült Erdélybe.¹⁰⁰

A hazatérés esetleges további körülményeiről és okairól nyújthat felvilágosítást a 12. táblázat, amely a Makói Állami Főgimnáziumba beiratkozó menekült tanulók s így szüleik és gondviselőik hazatérésének időpontját mutatja a 33 000/1916. sz. rendeletben döntően foglalkozási megoszlás alapján meghatározott csoportok hazatérésének sorrendje alapján.

Foglalkozási csoportok	1916. október	1916. november	1916. december	1917	ismeretlen	összesen hazatért	maradt	nincs adat
I. Csendőrség és közigazgatás dolgozói	3	5	4	2	2	16	4	
II. Termelők	10	20	7	3	5	45	11	
III. Nem termelők	4	5	4	1	1	15	2	
Bizonytalanok	2	1	1		1	5	3	
nincs adat							1	3

12. táblázat:

A Makói Állami Főgimnáziumba beiratkozó menekült tanulók szüleinek vagy gondviselőinek hazatérés időpont szerinti megoszlása a rendeleti úton meghatározott foglalkozási csoportok és hazatérésük sorrendje (I., II., III.) alapján.

Forrás: MNL CSML ML. VIII.51. Makói József Attila Gimnázium iratanyaga, 102. kötet (1916–1917. tanév anyakönyve); A m. kir. belügyminiszter 1916. évi 33.000. eln. számú körrendelete valamennyi törvényhatóság első tisztviselőjéhez, az erdélyrészi menekültek visszatelepítéséről. *Magyarországi Rendeletek Tára. Ötvenedik folyam. 1916.* Budapest, 1916. 1740–1741.

A rendelet értelmében elsőként a *csendőrségnek és a közigazgatás dolgozóinak*, majd a *termelők* széles csoportjának (mezőgazdák, földművesek, mezei munkások, gyorsan üzembe helyezhető gyárak és üzemek vezetői és munkásai, iparosok és kereskedők, lelkészek, (elemi iskolai) tanítók, orvosok, gyógyszerészek), végül pedig a *nem termelőknék* (városi lakosság, (középiskolai) tanárok és tanulók, nyugdíjasok, betegek, öregek, munkaképtelenek, gyorsan nem üzembe helyezhető gyárak és üzemek vezetői és munkásai, pénzintézetek alkalmazottai) állt rendelkezésre a hazatérés lehetősége.¹⁰¹ A 12. táblázat első oszlopában szereplő *bizonytalanok* kategóriája általam került megalkotásra, annál fogva, hogy a fenti osztályozásba viszonylag könnyen besorolható foglalkozások mellett a menekültek szülei között néhány kevésbé egyértelműen csoportosítható foglalkozás is szerepelt. (Így többek között néhány MÁV-alkalmazott, valamint egy gyárvezető, akinek gyáráról nem ismert, hogy gyorsan vagy kevésbé gyorsan lehetett-e üzembe helyezni a hazatérés után.)

Annak ellenére, hogy a hazatérésre elsőként a csendőrség és közigazgatás dolgozóit kötelezte a belügyminiszter, a 12. táblázatból egyfelől megállapítható, hogy az ebbe a kate-

⁹⁹ MNL OL K 500 1917-11-181. I. rész. 113206/1917. Bányai ágostai hitvallású ev. püspök a békéscsabai evangélikus Főgimnázium az erdélyi menekült tanulók segélyezéséről szóló elszámolása.

¹⁰⁰ Buczkó: „Szállást adtunk hűséges magyar véreinknek”, 96.

¹⁰¹ A m. kir. belügyminiszter 1916. évi 33.000. eln. számú körrendelete valamennyi törvényhatóság első tisztviselőjéhez, az erdélyrészi menekültek visszatelepítéséről. *Magyarországi Rendeletek Tára. Ötvenedik folyam. 1916.* Budapest, 1916. 1740–1741.

góriába tartozó szülők (20 fő) 15%-a 1916 októberében, további 25%-a pedig 1916 novemberében tért haza. Az ismeretlen időpontban hazatérő, 10%-os arányt képviselő gondviselők mellett 30%-ot tesz ki az 1916 decemberében és 1917-ben távozó szülők aránya, ami azt jelenti, hogy késleltetett hazatérésükkel jelentékeny részük biztosan megszegte a hivatalos előírásokat. Másfelől hozzájuk képest biztosan túl korán tért haza a termelők (56 fő) közel 18%-a. Ezzel együtt a termelők mintegy 36%-a 1916 novemberében, majdnem 18%-uk esetében pedig 1916 decemberében, illetve 1917-ben történt a hazautazás. Végül, a nem termelők (17 fő) csoportjának közel 53%-a még az év őszén hazautazott, és csak 29%-uk tért vissza Erdélybe 1916 telén vagy azt követően. Amennyiben a katonai helyzet javulásának megfelelően a három csoport számára a hazatérés lehetséges időpontját rendre 1916 októberére, novemberére, illetve decemberre datáljuk, megállapítható, hogy a menekült tanulók szülei vagy gondviselői önkényes módon felülírták hazautazásuk előzetesen előírt sorrendjét.

A hazautazás önkényes véghezvitelével az volt a legfontosabb probléma, hogy a menekült tanulók – az őket korábban menekültként befogadó intézmény elhagyásával – az 1916–1917-es tanév érvényességének elvesztését kockáztatták a félévi értesítő, illetve évvégi bizonyítvány hiányában. Ennélfogva hazatérésük után nekik kérelmezni kellett, hogy nyissák meg újra számukra a román megszállás miatt korábban bezárt iskolájukat. A front előre nyomulásának¹⁰² és a mind nagyobb létszámú hazatéréseknek köszönhetően Déván például már november 10-én, Nagyszebenben november 27-én, Erzsébetvárosban pedig december 4-én megkezdődött a tanítás.¹⁰³

Az iskolák újjászervezése mellett egy másik megoldandó feladatnak számított annak meghatározása, hogy az ideiglenes letelepedési helyükön tandíjmentesként felvett tanulók hazatérésük után is élvezhetik-e a tandíjmentességi kedvezményt. A hazatéréssel, az általuk korábban látogatott középiskola ismételt látogatásával ugyanis már nem minősültek menekültnek, ennek hiányában pedig a tandíjmentesség már nem illette meg őket. Kiválóan jelzi a kérdéssel kapcsolatos bizonytalanságot, hogy míg a Debreceni Állami Főreáliskola igazgatója meg volt róla győződve, hogy a kedvezmény automatikusan megilleti a menekült tanulókat (1916. november 23.),¹⁰⁴ addig a Karánsebesi Állami Főgimnázium igazgatója szükségét érezte (1916. december 8.) azt engedélyeztetni a miniszter által az iskolába visszatért öt tanuló számára.¹⁰⁵

Összegzés

Mint az előzőekben láttuk, az erdélyi menekült középiskolai tanulók eddig kevésbé ismert sorsának vizsgálata által válasz adódhatott az első világháborús magyarországi menekültek helyzetével kapcsolatos kérdésekre is. Egyfelől a szegedi tankerület és a Makói Állami Főgimnázium példáján keresztül lokális keretek között, de feltételezhetőleg általános érvénnyel

¹⁰² November végére a központi hatalmak kezdetben védekező csapatai átlépték a Dunát, december 6-án pedig – az erődök eleste után – a románok kiürítették a védhetetlenné váló fővárosukat is. A frontot csupán orosz segítséggel sikerült stabilizálni 1917 elejére a Szeret-Duna vonalánál, ameddig a központi hatalmak erői előre nyomultak. Hajdu–Pollmann: *A régi Magyarország utolsó háborúja*, 228–230.

¹⁰³ MNL OL K 500 1917-11-181. I. rész. 162705/1916. A nagyszebeni tanker főigazgatóság előterjesztése a tanker. tartozó három menekült középiskolai tandíjainak fizetése tárgyában.

¹⁰⁴ MNL OL K 500 1917-11-181. I. rész. 161666/1916. Debreceni főig. Debreceni áll. Főreálisk. menekült tanulóinak tandíjmentessége tárgyában.

¹⁰⁵ MNL OL K 500 1917-11-181. I. rész. 169256/1916. Nagyváradi tank. főig. a karánsebesi áll. főgimn. visszatért tanulók tandíjmentessége tárgyában.

megértettük, hogy a menekültek letelepedésének eredetileg meghatározott helyét gyakran módosították a rendelkezésükre álló különféle lehetőségek. Ez természetesen jelentősen módosította a menekült tanulók iskolaválasztását, aminek következtében valóban rendkívüli állapotok is kialakulhattak egy-egy intézményben a tanulók létszámát vagy felekezeti összetételét tekintve. Másfelől, bár a kisebb létszámú menekült tanulót befogadó intézményekben nehezebb feladat a menekültek jelenléte és az általunk elemzett elszállásolási, illetve tanulmányi eredményekre vonatkozó nehézségek közötti összefüggés feltárása, az elemzett példa nyomán megvilágítottuk, hogy ezek a hatások általánosítva nem tulajdoníthatók a menekülteknek, hanem feltételezhetően más, a háború idején ugyancsak jelentkező gazdasági és társadalmi tényezőkkel állhatnak összefüggésben Makón és az ország más középiskoláiban is.

Ugyanakkor írásom lehetőséget teremtett a napjainkban kiemelkedően fontos menekültkérdés történeti kutatásának folytatására is. Mivel e tanulmánynak nem volt célja, és terjedelmét is szűkítette volna, az Erdélyből ideiglenesen Magyarországra menekült tanárok egyéni sorsának és a menekültszociális csoportok összetételében kifejtett tevékenységének részletes megismerése, illetve a hazatérés után újra induló erdélyi élet oktatásügyi vonatkozásainak feltárása még továbbra is várat magára.

BIBLIOGRÁFIA

Levéltári források

Kalocsai Főegyházmegyei Levéltár, VI.1. Egyéb intézmények iratai, Kalocsai Érseki Főgimnázium.

Magyar Nemzeti Levéltár Csongrád-Csanád Vármegyei Levéltára, Makói Levéltár. VIII.51. Makói József

Attila Gimnázium iratanyaga, 97–102. kötet (anyakönyvek 1910–1911. és 1916–1917. között).

Magyar Nemzeti Levéltár Országos Levéltára. K 500 Vallás- és Közoktatásügyi Minisztérium (VKM).

1917-11-181. I–II. rész. Erdélyi menekült tanulók ügyei.

Nyomtatott források

Az Érdekes Újság. A gyermekek Érdekes Újságja, 1916. Kassai Újság, 1916.

Magyarország, 1916.

Nyugatmagyarországi Híradó, 1916.

Szeged és Vidéke, 1916–1917.

A M. Királyi Kormány 1915–1918. évi működéséről és az ország közállapotairól szóló jelentés és statisztikai évkönyv. Statisztikai évkönyv. Budapest, 1924.

Belügyi Közlöny, 1898. 3. évfolyam. Budapest, 1898.

Magyarországi Rendeletek Tára. Huszonkilencedik folyam. 1895. Budapest, 1895.

Magyarországi Rendeletek Tára. Ötvenedik folyam. 1916. Budapest, 1916.

Karai Sándor (szerk.): *A Debreceni Református Főgimnázium Értesítője az 1916–17. iskolai évről.* Debrecen, 1917.

Katakizma – Berkeszi István első világháborús naplója. Kiadja Marosvári Attila. Békéscsaba, 1989.

Madzsar Gusztáv (összeáll.): *A Makói M. Kir. Állami Főgimnázium XXII. Értesítője. 1916–1917. tanév.* Makó, 1917.

Szakirodalom

Amikor mindenki a háborús állapotok igája alatt roskadoz... – Erdélyi menekültek a mai Szlovákia területén. Adalékok az első világháborús migráció történetéhez. L. Juhász Ilona. Notitia Historico-Ethnologica 6. kötet. Komárom, 2015. 17–58.

- Betegh Miklós: *Erdély a háborúban. Néhány erdélyi adat az 1914–1917. évek történetéhez*. Dicsőszentmárton, 1924.
- Boisserie, Étienne – Mondini, Marco: *I disarmati. Profughi, prigionieri e donne del fronte italo-austriaco – The Disarmed. Refugees, prisoners and women of the austro-italian front*. Rovereto, 2020.
- Buczko József: „Szállást adtunk hűség magyar véreinknek”. *Székely menekültek Hajdúnánáson 1916–1918*. Hajdúnánás, 2011.
- Csóti Csaba: *Az 1916. évi román támadás menekültügyi következményei*. Regio – Kisebbség, Közösség, Társadalom, 10. évf. (1999) 3–4. sz. 226–242.
- Csóti Csaba: *Menekültkérdés Magyarországon 1916–1924 között*. In: Püski Levente – Valuch Tibor (szerk.): *Mérlegen a XX. századi magyar történelem – értelmezések és értékelések*. Debrecen, 2002. 141–147.
- Csóti Csaba: *A vasút szerepe az 1916–1917. évi erdélyrészi menekültek széttelepítésében*. In: Horváth Csaba – Imre Lászlóné – Majdán János – Varga Gábor (szerk.): *Ezerarcú vasút. Vasút – történet – írás*. Budapest–Pécs, 2016. 31–39.
- Galántai József: *Az I. világháború*. Budapest, 2000.
- Gyáni Gábor – Kövér György: *Magyarország társadalomtörténete a reformkortól a második világháborúig*. Budapest, 2003.
- von Hagen, Mark: *War in a European Borderland: Occupations and Occupation Plans in Galicia and Ukraine, 1914–1918*. Seattle–London, 2007. DOI 10.1017/S0037677900016892
- Hajdu Tibor – Pollmann Ferenc: *A régi Magyarország utolsó háborúja*. Budapest, 2014.
- Kocsis Lajos: *Erdélyi menekültek Debrecenben 1916 őszén*. Erdélyi Múzeum, 65. köt. (2003) 3–4. sz. 88–95.
- Myers, Kevin: *The hidden history of refugee schooling in Britain: the case of the Belgians, 1914–18*. *History of Education: Journal of the History of Education Society*, vol. 30. (2001) No. 2. 153–162. DOI 10.1080/00467600010012445
- Myers, Kevin: *National identity, citizenship and education for displacement: Spanish refugee children in Cambridge, 1937*. *History of Education: Journal of the History of Education Society*, vol. 28. (2009) No. 3. 313–325. DOI 10.1080/004676099284645
- Nagybacsoni Nagy Vilmos: *A Románia elleni hadjárat 1916–17*. 1. kötet. *Erdély*. Budapest, 1925.
- Ruszala, Kamil: *The evacuation and flight of galician refugees in the Habsburg Empire during World War I: An analysis of the relocation system*. *Prace-Historyczne*, vol. 48. (2021) No. 2. 331–347. DOI 10.4467/20844069PH.21.025.13862
- Sasfi Csaba: *Gimnazisták és társadalom Magyarországon a 19. század első felében*. Budapest, 2013.
- Scheer, Tamara: *Kitűnő lehetőség nemzeti jelképek kialakítására? Az osztrák–magyar megszálló rendszer a Balkánon és az Adria-tenger mentén az I. világháború idején*. *Világtörténet*, 37. évf. (2015) 3. sz. 419–436.
- Sheridan, Vera: *Support and surveillance: 1956 Hungarian refugee students in transit to the Joyce Kilmer Reception Centre and to higher education scholarships in the USA*. *History of Education: Journal of the History of Education Society*, vol. 45. (2016) No. 6. 775–793. DOI 10.1080/0046760X.2016.1185542
- Szabó Róbert: *Az első világháború hatása a Kalocsai Jézus-Társasági Intézet tanulóifjúságára*. *Clio Műhelytanulmányok*, 2. évf. (2019) 6. sz. 1–40.
- Szabó Róbert: *Hadiérettségi, hadibizonyítvány. Az első világháborús katona-tanulók iskolai kedvezményei*. *Történelmi Szemle*, 63. évf. (2021) 1. sz. 119–136.
- Szadetzky-Kardoss Lajos: *Az oláhok betörése Erdélybe és kiveretésük*. Szentendre, 2019.
- Szijj Jolán – Ravasz István: *Magyarország az első világháborúban. Lexikon A–Zs*. Budapest, 2000.
- Torrey, Glenn E.: *The Romanian Battlefront in World War I*. Kansas, 2011.

RÓBERT KÁROLY SZABÓ

The Situation of Refugee Students from Transylvania in Hungary From a Social History Perspective (1916–1917)

Just as nowadays, it has always been an important task to settle and integrate refugees, at least temporarily. One of the most important challenges is the education of refugee students. Based on archival sources and the relevant international literature, I intend to accomplish two objectives in my study. On one hand, I am looking to answer the question how much Hungarian state education and civil society contributed to aiding the refugees from Transylvania after the Romanian attack in 1916. On the other hand, based on empirical research in social history, I would also like to highlight the consequences of the presence of refugee students and teachers in Hungarian schools, especially focusing on the changes in learning outcomes.